

A GYERGYÓSZENTMIKLÓSI PLÉBÁNIATEMPLOM RÉGÉSZETI FELTÁRÁSA

Non habemus hic manentem civitatem sed futura inquirimus
Gy.-Sz.-Miklós 1548¹

Demjén Andrea

A Szent Miklós püspök nevét viselő római katolikus plébániatemplom Gyergyószentmiklós központjában, a Márton Áron utcában helyezkedik el.

A torony nyugati bejáratánál levő, 1498-as évszámmal feliratozott kőkeretes kapu (1. ábra) utal a középkori eredetre, illetve a torony és a barokk templom asszimetrikus elhelyezkedése alapján feltételezhető volt, hogy a torony egy vele egy tengelyben elhelyezkedő templom mellé épült. A kutatás megkezdése előtt tudomásunk volt az 1964-ben végzett régészeti kutatásról is, amely feltárta a hajó északi falát a mai templom belsejében, valamint beszámolt arról, hogy a mai templomhajó déli falától megközelítőleg 2 m távolságra déli irányban megtalálták a déli hajófalakat és egy támpillért.



1. ábra. A torony nyugati bejárata

¹ *Hiszen itt nincs maradandó hazánk, inkább az eljövendő után vágyódunk.* (Zsid: 13,14) ez a körirat szerepelt a templom 1548-as harangján. Orbán 1869, 105.

Az egyház története a 17–18. századi írott forrásokban

A Gyergyószentmiklósra vonatkozó középkori írott forrásokat taglaló részben beszámoltam a 14–16. századi írott adatokról, amelyek a középkori egyházra vonatkoznak. Jelen beszámoló összefoglalja a templom építéstörténetére vonatkozó 17. és 18. századi adatokat.

A gyergyószentmiklósi egyház életébe Ferenczi György plébános Regesztruma nyújt betekintést 1629-től 1680-ig,² majd az 1672-től kezdődő plébánianapló 1836-ig írja le az egyház történetét,³ illetve ezt a forrásanyagot egészítik ki a 18. századi egyházlátogatási jegyzőkönyvek.⁴

A 17. század elején (1629-től kezdődően), Ferenczi György plébánossága alatt nagyarányú javítási és bővítési munkálatok kezdődtek el a szentmiklósi egyháznál.⁵ A bejegyzések alapján elkezdtek a templom tetőzetének a cseréjét, de mivel nem volt elegendő pénz ennek a befejezésére, ezért kidobálták a templombéli székeket, az ülő- és állóhelyekért, valamint a temetésekért új árat állapítottak meg, ebből a pénzből fejezték be a tetőcserét.⁶ Az 1633. március 12-én kelt jegyzék részletesen beszámol arról, hogy a tekerőpatakiak és a kilyénfalviak egy kart (*az megye igen nagy és az templum kicsin*) csináltattak a templom oldalára, a kápolna felől, amelyet Selyem János mester épített és Simó Pál festett ki. Úgy tűnik, hogy így sem volt elég férőhely, mivel a kilyénfalviak egy másik kart építtetnek a tekerőpataki kar alá. Továbbá azt is lejegyzik, hogy a nagy, régi kart is megcsináltatják Selyem Jánossal, mivel tönkrement a deszkája.⁷

Az 1633-as pestisjárvány során október 1-ig 700 embert temettek el, melynek következtében bővíteni kellett a cintermet.⁸ 1634. május 14. és június 16. között Dánfalvi Péter kőműves vezetésével kőből építenek cintermet a templom köré.⁹ 1636-ban a cinterem szegletében levő bástyát zsindelezik, lécszegnek való vasat és a bástya tetejére gombot vásárolnak. A bástyában levő oltárra vettek egy faragott követ, valamint egy szenteltvíznek való üstöt.¹⁰ 1639-ben zsindeellyel újrafödtek a sekrestyét, a zsindeleyért és a szögekért két forint és 20 denárt fizettek.¹¹ 1646-ban újraszindelezték a tetemtartót és 70 denárért a javításhoz szükséges dolgokat vásároltak.¹² 1647-ben a templom ablakát *foldozták*.¹³ 1648-ban eltörött a harang, Ferenczi

² Ferenczi György 1614–1633 között gyergyószentmiklósi plébános, majd 1634–1641 között püspöki helynök (*Vicarius Generalis*). Naplóját/regesztrumát 1629–1666 között vezette, amely fontos építéstörténeti, egyháztörténeti adatokat tartalmaz a szentmiklósi egyházzal és filiáiról. Az eredeti kézirat eltűnt, csak Veszely Károly átirata maradt meg az utókornak. Veszely 1860, 115–157.

³ RNL HMH, F 11.

⁴ Gy ÉLvt 1717, 1731, 1732, 1735, 1744, 1755, 1775. A levéltári anyag tanulmányozásában nyújtott segítségért Bernád Ritát illeti köszönet!

⁵ *Mivelhogy az mi templomunk és cintemünk régen építetett volt, az cserepezése és az ő falai igen megromladoztanak vala; azért Maros-vásárhelyről hozatánk téglavetőket és ugy építetteők meg...* Veszely 1860, 120–121.

⁶ Veszely 1860, 149. Az ülő- és az állóhelyek árszabása: a férfiak 50 denárt, a nők 25-öt, a jobbágyok, zsellérek 10-et, az állóhelyek után ugyancsak 10 denárt kellett fizetni. Lásd: Veszely 1860, 120–121.

⁷ Veszely 1860, 137–138.

⁸ Veszely 1860, 143. Egy későbbi bejegyzés alapján 800 embernél többet is eltemettek ebben az évben. Lásd: Veszely 1860, 148.

⁹ A cinterem építésekor egy kemence meszet égettettek, az égetőnek két forintot fizettek, a téglavetőnek egy forintot, Dánfalvi Péter kőművesnek 35 forintot fizettek, Lőrincz Demeternek az építés során nyújtott segítségért pedig három forintot fizettek. Veszely 1860, 143, 152.

¹⁰ Veszely 1860, 152.

¹¹ Veszely 1860, 152.

¹² Veszely 1860, 153.

¹³ Veszely 1860, 153.

György plébános Besztercén nagyobb harangot csináltatott.¹⁴ 1650-ben a templom felső ablakáról egy táblát lefújta a szél. Május 13-án két forintot fizetett az egyház és öt forintot Erős úr a tölcésresnek, aki a templom ablakait javította. Ugyanekkor 30 denárért vasat vettek az ablakok erősítésére.¹⁵ 1653-ban kicserélik az ablakokat (*az templom ablaki elromlottak vala és hogy újjólág csináltatók*), az ó rosz ablakokról leromlott ónot eladják 75 denárért és viaszt vesznek rajta.¹⁶

A templomon 1652-ben *az csatornákat künebb cserepezték*, ekkor lécszegnek való vasat vásároltak Bereczk Pétertől egy forint 88 denárért.¹⁷ 1653. január 25-én kelt testamentumában Both Andrásné, Cristály Anna vagyonát a szentmiklósi templomra hagyja: ... *az Cinterem kerítésén belől az templomnak szükséges építésére adja*.¹⁸ 1701. március 28-án Imre Deák kilenc horgast¹⁹ ad Damokos Istvánnak a templom körül levő támpilléreknek (*lábaknak*) a javítására, három forintot Dezső Jánosnak ezer zszindelyért, a templom előtt való eresz fedelére és egy forint 32 denárt Miklós cigánynak zszindelyszegek készítéséért.²⁰ 1701. áprilisában újrafödik és kimeszelik a *cinterem ajtaja fölött való kis toronyot*.²¹ 1701. május 16-án a templom három ablakára német tölcésressel új üveget csináltatnak 16 forintért.²² 1703. június 2-án 13 horgast fizettek mészért, a cinterem körül szükséges lábaknak építésére.²³ A cinterem körüli munkálatok eléggé elhúzódtak, mivel 1706-ban előleget adtak mészégetésre, majd 1707-ben, miután a megrendelt mennyiség nem lett elég, további 50 véka meszet rendeltek a cinterem körül levő kőlábak elvégzésére.²⁴ 1710-ben az új tetemtartó és a templom *lábai* (támpillérek) körül való munkálatokért a kőműveseknek fizettek egy hétre 30 sestágot, más hétre egyik kőművesnek 10 sestágot, két más kőművesnek széket rendeltek a templomba egy forintért, mivel csak ebben az értékben voltak hajlandók dolgozni.²⁵ 1711 körül az új tetemtartón dolgozóknak hat polturát fizettek, a tető fedéséért 5 polturát, hatvanat tégláért és az oltár mellett való pedimentumokra további hatvan pénzt fizettek.²⁶ 1714-ben a munkálatok tovább folytatódtak a cinterem körül: ... *az kőművesek kik a czinterem körül dolgoztanak* ...²⁷ 1716-ban a templom cserepezéséért és foltozásáért 45 denárt fizettek.²⁸ Feljegyzések maradtak az 1716-os évből is, mely alapján ifjabb Kercsó János négy horgast kapott előlegként, hogy kőből megépítse a cintermet.²⁹ Az 1719-es pestisjárvány következtében újra bővíteni kellett a templomkertet, mely során az új cinterem mellett egy darab jószágot adtak a pestisben elhunytak temetésére.³⁰

A 18. század eleji állapotokról, az egyház ingóságairól az 1717–1755 évek közötti vizitációs jegyzőkönyvek szolgálnak információkkal. Az 1717. április 1-i egyházlátogatási jegyzőkönyv Szentmiklós filiájaként említi Tekerőpatakot, ahol ekkor kápolna áll Keresztelő Szent János

¹⁴ A harang költségeire Gergely Mihálynak adtak két forint 43 denárt viaszra, két forint 68 denárt faggyúra, egy forint 50 denárt ónra és egy forint 20 denárért sajtot vettek. A szekeres a régi harang szállításáért három forintot és a költségeiért további egy forintot kapott. Veszely 1860, 145, 153–155.

¹⁵ Veszely 1860, 154.

¹⁶ Veszely 1860, 154.

¹⁷ Veszely 1860, 154.

¹⁸ Veszely 1860, 129–130.

¹⁹ 40 dénár értékű ezüstpénz. EMSZT V/2, 285.

²⁰ RNL HMH, F 11, 18a.

²¹ RNL HMH, F 11, 18a.

²² RNL HMH, F 11, 18a.

²³ RNL HMH, F 11, 19.

²⁴ RNL HMH, F 1175, 19.

²⁵ RNL HMH, F 11, 23a.

²⁶ RNL HMH, F 11, 21.

²⁷ RNL HMH, F 11, 21a.

²⁸ RNL HMH, F 11, 22.

²⁹ RNL HMH, F 11, 22.

³⁰ RNL HMH, F 11, 3a.

tiszteletére.³¹ Szentmiklóson két kápolnát említenek a vizitációkor: a Csobot-hegyen levő Szent Anna-kápolnát, illetve a városban levő Szent György-kápolnát, amelyet ekkor az örmények bírnak.³² A templom felszereléseként említenek egy oltárt, a toronyban két harangot, kilenc casulát, két aranyozott ezüstkelyhet, hasonló két paténát, egy aranyozott ezüstsibóriumot, egy aranyozott ezüstmonstranciát és egy részben aranyozott ezüstpacificalét.³³ Az 1721-es jegyzőkönyv az egyházi személyek felsorolása mellett említi azt is, hogy a tekerőpataki leányegyházzal együtt a hívek lélekszáma összesen 1251 személy, pestisben meghaltak 713-an.³⁴ A templom kívülről és belülről jól felszerelt, a toronyban két felszentelt harang van, a cinterem kőből készült, ezek mellett felsorolja a templomi kegytárgyakat, melyek között négy oltárt említi a templomban és szintén négy kicsi oltárt az oldalkápolnában.³⁵

Az 1731-es vizitáció ennél jóval részletesebb.³⁶ A templom és az egyház ingóságainak felsorolása mellett említést tesz a tekerőpataki³⁷ Gáborfi család kriptájáról, a hívek lélekszámáról,³⁸ a templomi földekről, a bevételekről,³⁹ a plébánosról, a templom kerítésén kívül levő hat sírkőről,⁴⁰ a kántorról és az iskoláról, amelyet Atyhai István építtetett.⁴¹ A leírás alapján a Szent Miklós püspök tiszteletére felszentelt templom ebben az időben tetőcseréppel fedett, kőkerítéssel van körülvéve és a toronyban három harang található: a nagyobb 336 kg-os, a középső 280 kg-os és a harmadik, a legkisebb 50 kg körüli.⁴² A templomi felszereléseket is felsorolja, mely szerint a templomban található egy keresztelőkút jó állapotban (2. ábra), egy felújított tabernákulum (szentségtartó fülke), két oltár, egy pixis, egy aranyozott ezüstmonstrancia, egy ezüstfedelű cibórium, két aranyozott ezüstkehely, egy aranyozott ezüstpaténa, kilenc casula és két papnak való felszerelés. A vizitációs jegyzőkönyv alapján az anyakönyveket 1694-től vezetik. Az egyházlátogatáskor Atyhai István a plébános, aki gyergyói főesperes is.⁴³

³¹ Gy ÉLvt 1717, 112.

³² Gy ÉLvt 1717, 113. Az 1717. április 6-án Gyergyóújfaluban Sólyom István gyergyói alkirálybíró házánaál megkötött adásvételi szerződés alapján az örmények Mártonffy György erdélyi püspöktől 120 aranyforintért megvásárolják a kápolnát a telekkel és a rajta lévő épülettel együtt. 1722-ben megnagyobbítják a kápolnát, illetve különböző javítási munkálatokat végeznek rajta. Garda 2013. Az 1735-ös egyházlátogatási jegyzőkönyv már az örmények kőből épített templomát említi. Gy ÉLvt 1735, 132.

³³ Gy ÉLvt 1717, 113.

³⁴ Gy ÉLvt 1717, 196.

³⁵ Gy ÉLvt 1717, 196.

³⁶ Gy ÉLvt 1731, 260–263.; ERKEJ, 116–117.

³⁷ Tekerőpatak csak 1734-től lesz önálló plébánia. Az 1735. évi vizitáció már önálló plébániaként említi.

Gy ÉLvt 1735, 133.

³⁸ A feljegyzés alapján az egyház lélekszáma 1465 személy (ebből 554 házas, 416 fiú, 307 lány, 55 szolga, 24 szolgálólány, 8 özvegyember, 74 özvegyasszony és 25 csavargó). Gy ÉLvt 1731, 261.; ERKEJ, 116.

³⁹ A templom jövedelme évente 50 forint. Gy ÉLvt 1731, 261.; ERKEJ, 116.

⁴⁰ A szöveg alapján a plébánia szomszédságában hat szabálysértőnek a sírköve vagy fejfája található, amelyet az egyház bírái helyeztek oda. Feltehetően olyan szabálysértőket temethettek ide (eretnekek, gyilkosok, öngyilkosok, keresztleetlen gyermekek, sirgylázók, botrányos életűek stb.), akiket nem részesíthettek egyházi temetésben és nem temethettek megszentelt földbe. *In vicinibus parochiis adest cippus violatores sexti praecepti, quidam (vel potius quaedam) in cippo quidam vero in aere ab ecclesiae juratis puniuntur, verum an juxta mensuram delicti ignorantur a parochis, cuius tamen partes duae templi, tertia juratorum est.* Gy ÉLvt 1731, 261.; ERKEJ, 116.

⁴¹ Gy ÉLvt 1731, 261.; ERKEJ, 116.

⁴² Gy ÉLvt 1731, 261.; ERKEJ, 116.

⁴³ Gy ÉLvt 1731, 261.; ERKEJ, 116.



2. ábra. A keresztelőkút (fotó: Dezső László)

Az 1732-es egyházlátogatás az 1731-hez hasonló leírásokat tartalmaz.⁴⁴ Egy 1732. július 28-i feljegyzés alapján három öllel⁴⁵ megmagasították a gyergyószentmiklósi templom tornyát.⁴⁶ Az alatta levő bejegyzés alapján ebben az évben a gyergyószentmiklósi egyházra húsz magyar forintot hagytak az egyik végrendeletben, melyet Kézdi István főmegyebíró a torony építésére terjesztett elő.⁴⁷

Atyhai István szentmiklósi plébános 1733-ban saját költségén kriptát épített a sekrestye alá a plébánosok számára,⁴⁸ amelyet egy 1734. márciusi irat alapján ekkor fejeznek be (a *Templom Boltjának épülete*).⁴⁹ A későbbi bejegyzések alapján tudjuk, hogy kiket helyeztek örök nyugalomra ebben a kriptában: 1745. augusztus 5-én T. P. Bertalan Tamás tekerőpataki plébánost, ugyanezen év október 14-én T.P. Simoni Pál gyergyószentmiklósi plébánost, 1757-ben (olvashatatlan az írás) és 1775. április 10-én boldog emlékezetű és nagyiszteletű Sikó József kanonokot, esperest és plébánost.⁵⁰

Az 1735. évi egyházlátogatás során a leírást a templom belső javainak tételes felsorolásával kezdik. A vizitáció beszámol a cinteremfal igényes restaurálásáról, arról, hogy a templom öblös cseréppel fedett, illetve, hogy a kőtorony a templomhajóhoz van csatlakoztatva.⁵¹ A következő feljegyzés az 1750-es évekből maradt fenn. Ekkor kezdhetik el az új, a barokk templom építését, illetve a középkori templomnak az elbontását, erről viszont az 1755-ös vizitáció nem számol

⁴⁴ Gy ÉLvt 1732, 131.

⁴⁵ Egy magyar/bécsi öl = 1,89 m. Tehát a tornyot 5,67 m-rel magasították meg. Lásd: Lechner – Warga 1904, 494-496.

⁴⁶ RNL HMH, F 11, 33a.

⁴⁷ Az 1733 október 26-i elszámolás alapján a torony magasítása 169 forintba és 40 pénzbe került. RNL HMH, F 11, 33a–34a.

⁴⁸ *Anno 1733 lego infrascriptus lévén Paroschus itten Gyergyó Sz.Miklóson, úgy a Sz. Miklós templománál a becsületes Sz. Miklós Megyéje én időmben restaurálván vagy fel építvén a tornyot, látván hogy a tisztelendő pásztoroknak s prédikátoroknak semmi különös temető helye nincsen, mire nézve a sekrestyének alsó részibe a magam tulajdon költségemmel egy criptát építettem a mely legyen becsületes parochusoknak /akiknek itt történik halálok/ senki más abba ne temetkezessék, avagy magának ne tulajdonítsa, hanem legyen csak a parochusoké, akik itt decidálnak, ha pedig félelmetes üdőkben üresség találkozik a criptában a templom egyet másét bele tehetik, melyről hagyom ezen írástomat pro fatuma rei memoria et caotila. Úgy hasonlóképpen a sekrestyében való oltárt is tulajdon maga költségével építette”* RNL HMH, F 11, 35. Ez a kripta nem azonos az 1731-es egyházlátogatási jegyzőkönyvben említettel. Gy ÉLvt 1731, 261.; ERKEJ, 116.

⁴⁹ GyFL GyGyL 1735.

⁵⁰ RNL HMH, F 11, 35.

⁵¹ Gy ÉLvt 1735, 127.

be. Egyedül annyit jegyeznek fel, hogy 1500 forintot kapott az egyház az építkezés előtt és még 400 forintot adományként.⁵²



3. ábra. A barokk templom délkeletről (fotó: Dezső László)

A templom szűknek bizonyult, ezért 1756 és 1773 között Fogarassi György építész barokk stílusban új templomot épített a régi helyére (3. ábra), amelyet Szent Miklós püspök tiszteletére 1772-ben Bajthay Antal püspök szentelt fel.⁵³ A barokk templom tetőszerkezetének a dendrokronológiai kutatása derített fényt arra, hogy a tetőszerkezetet 1753/1754 telén és 1754/1755 telén kivágott lucfenyőkből építették feltételezhetően 1755-ben, vagy azután 1–2 évvel. Az építés befejezése mellett szól a templom nyugati homlokzatán levő 1756. évi építési felirat is.⁵⁴

Az ezt követő időszakból egyáltalán nem maradt fenn egyházlátogatási jegyzőkönyv. Az 1775-ös vizitáció már az új, barokk templomot írja le, illetve azt, hogy gondok voltak a sekrestye és az új oldalkápolna tetőzetével. Panasz merült fel annak kapcsán is, hogy nem jó minőségű építőanyagot használtak fel. Megemlítik azt, hogy az új oltárasztalt felszentelték, az oltár a régi templomból származik, a torony a régi templomé volt, valamint a toronyban négy harang van.⁵⁵

Georadaros kutatások a templomkertben

A középkori eredetű templom térbeli kiterjedésének és további részleteinek a felderítésére 2009. tavaszán a katolikus plébánia felkérésére a Geoservice Kft. georadaros kutatásokat végzett a mai templom déli oldalánál, a templomkertben.⁵⁶ A georadaros méréseket ugyanazzal a GSSI talajradarral végezték, mint a Both vári kutatásoknál. A módszer lényege ugyanaz: a radarberendezés segítségével szabályos mérési vonalak (0,5 m távolságban) mentén elektromágneses hullámok jutnak a földbe és a közeg inhomogenitásáról a különféle

⁵² Gy ÉLvt 1755, 250.

⁵³ Gy ÉLvt 1775, 214; Schematismus 1882, 85.; Endes 1994, 351–353.; Léstyán 2000, 264–265.

⁵⁴ Lásd a kötetben ide vonatkozó tanulmányt: Tóth – Botár – Grynaeus 2016.

⁵⁵ Gy ÉLvt 1775, 214.

⁵⁶ A georadaros kutatásokat a Geoservice S.R.L. készítette. A helyszín kijelölését e sorok írója irányította, a méréseket Oszkó László geofizikus, Zsigmond István és Körmeny Endre végezték. Zsigmond *et al.* 2009.

mélységekben visszaverődő hullámok szolgáltatnak információt. A mérések ez esetben abban különböztek, hogy a terepi adottságok lehetővé tették a térképező mérést. Ennek következtében a mai templomfalra merőleges, észak–dél irányú szelvények mérődtek egymástól 0,5 m távolságra. A torony délkeleti sarkához csatolt karzattfeljáró miatt a mérési felületet nem tudtuk a toronyig kiterjeszteni.



4. ábra. A talajradaros kutatások eredménye (Zsigmond *et al.* 2009 nyomán)

A mérések így is tanulságos eredményekkel szolgáltak. Az eredmények egyértelműen jelezték a középkori kőtemplom alapjait (fekete színű anomáliák). A kelet–nyugat irányú templomfalak tájolása láthatóan néhány fokkal eltért a barokk templométól (4. ábra). A középkori templomhajó déli külső oldalához két támpillér épült, egy támpillér a szentély déli oldalához csatlakozott, illetve egy másik keleti pillér indítása látható a mérésen, amely a mai templom déli alapozásával párhuzamosan helyezkedik el. A legizgalmasabb dolgot a középkori templomhajó belsejében jelentkező anomália jelentette, amely egy korábbi építési fázis meglétét feltételezte. A 2013-as régészeti kutatás derített fényt arra, hogy nem egy korábbi építési periódus volt látható a méréseken, hanem egy újkori kripta lejárata.

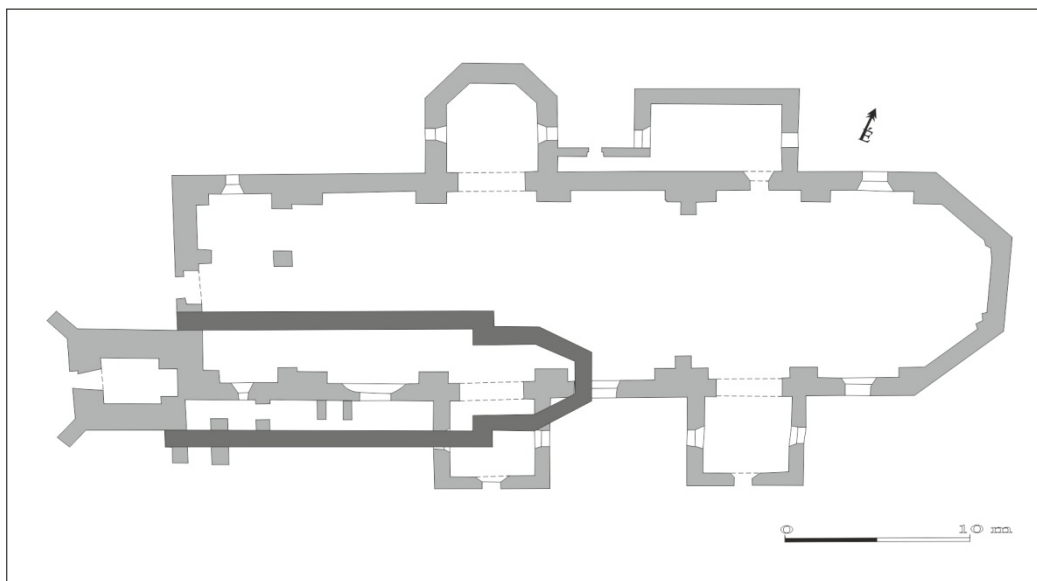
Az 1964. évi kutatás

1964-ben Molnár István (Székelykeresztúri Múzeum) és Tarisznyás Márton (Gyergyószentmiklósi Múzeum) a templom belső javítási munkálatai során végeztek régészeti kutatásokat a barokk templom belsejében, illetve a templom külső, déli oldalánál.⁵⁷ A feltárás során a hajó belsejében, a délnyugati mellékbejárattól nyugatra, a déli hajófalakra merőlegesen (ettől megközelítőleg 2,65 m távolságra) egy 0,65 m széles és 5 m hosszú kutatóárkot nyitottak. Az ásatási jegyzőkönyv alapján 0,45 m mélységben 1 m széles, forró mészbe rakott falra bukkantak, amely a jelenlegi, barokk templom hosszanti falával párhuzamosan haladt. A kutatóárok mélyítése során a falon belül 0,66 m mélységben a falhoz szervesen kapcsolódó 0,65

⁵⁷ TMML 1964, 1–3.

cm (?) széles belső párkány jelentkezett (hasonló párkány táródott fel az 1/2013 szelvényben a déli hajófalán). A templomfal alapozási mélységét nem tudták megállapítani, mivel a laza feltöltés a szelvény oldalfalairól folyamatosan beomlott.

A barokk templom déli külső oldalánál, szintén a bejáratától nyugatra, újabb kutatóárok ásásába kezdtek (2. kutatóárok). A mai templom falától 1,92–2 m távolságra egy 1 m széles falmaradványt találtak, melynek a déli oldalához egy támpillért csatoltak. A templomkertben történő parkosítás következtében további kutatásokra nem került sor.⁵⁸ Megállapításaik alapján a templom belső mérete kb. 25–28 m hosszú és 6,5 m széles volt.⁵⁹ A kutatásról néhány soros jelentés maradt fenn, más korabeli székelyföldi templomhoz hasonlóan nem készült róla részletes dokumentáció. A Tarisznyás Márton Múzeum Levéltárában egy Salamon László által készített alaprajz maradt fenn, amelyen feltüntetik a barokk templom alaprajza mellett a gótikus templom feltételezett alaprajzát is (5. ábra).⁶⁰



5. ábra. A templom alaprajza az 1964-es régészeti kutatás alapján (Salamon László nyomán)

A középkori templom 2013. évi régészeti feltárása⁶¹

A gyergyószentmiklósi római katolikus plébániatemplom régészeti kutatására 2013 nyarán került sor, mely során két felület nyitódott a barokk templom déli külső oldalánál, illetve egy szelvény a templom nyugati főbejárata előtt, a torony északi sarkánál (13. ábra).⁶² A feltárást a római katolikus plébánia kezdeményezte, melynek célja részben a ma álló barokk templomhajó és a torony alapozásának statikai vizsgálata, illetve a középkori templom feltárása volt.⁶³

⁵⁸ TMML 1964, 1–3.

⁵⁹ Tarisznyás 1982, 188.

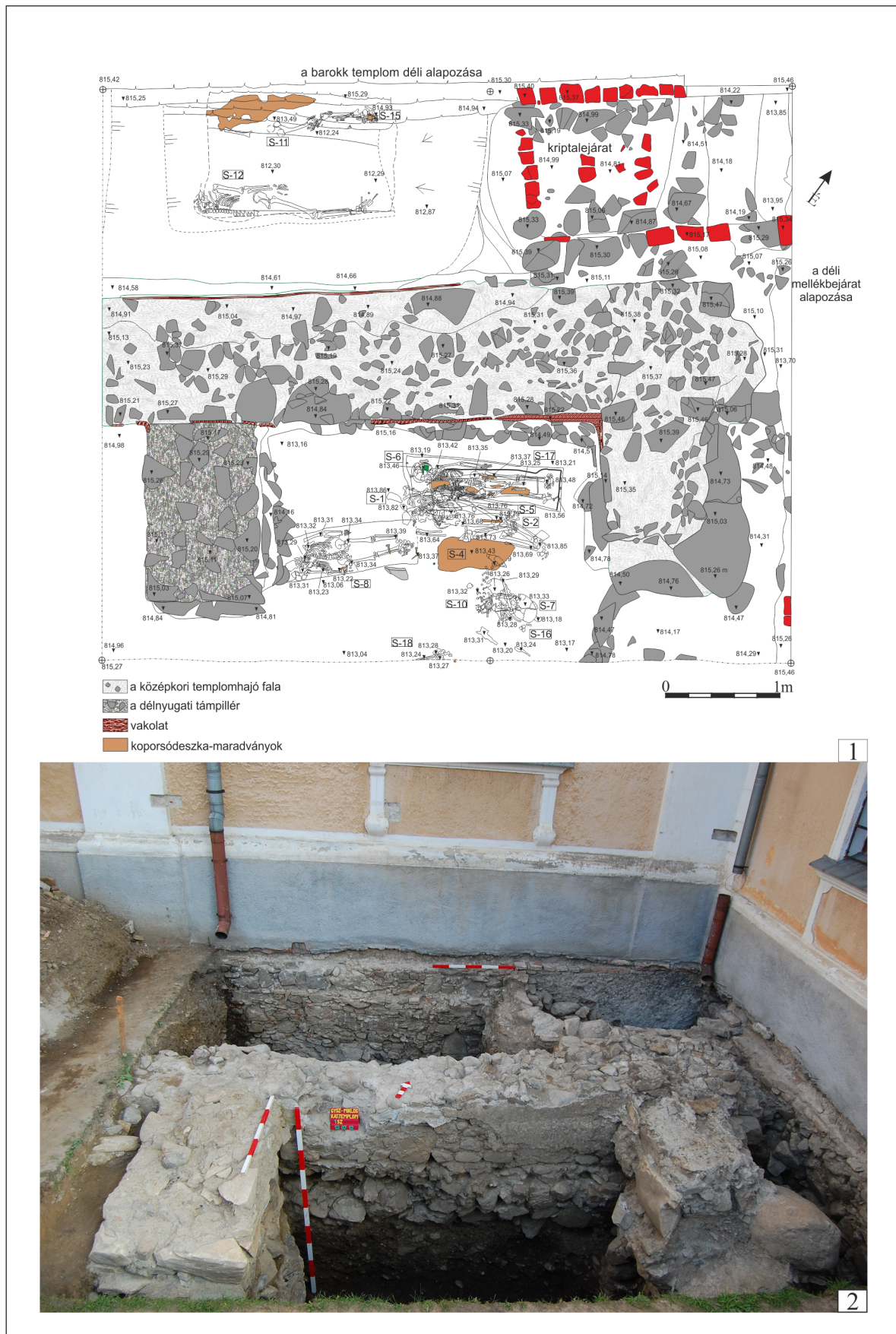
⁶⁰ TMML. A gyergyószentmiklósi római katolikus templom alaprajza.

⁶¹ A tanulmányhoz fűzött észrevételekért és hasznos tanácsokért Botár Istvánt, Kósa Bélát és Tóth Boglárkát illeti köszönet. A templom elméleti rekonstrukcióját a gyergyószentmiklósi Larix Stúdió készítette Köllő Miklós és Györfy László építészek közreműködésével. Szíves segítségüket köszönjük!

⁶² A kutatások eredményeinek közlésére lásd: Gogáltan *et al.* 2014, 183–185; Demjén 2015, 88–107; Demjén, Gogáltan 2015, 385–394.

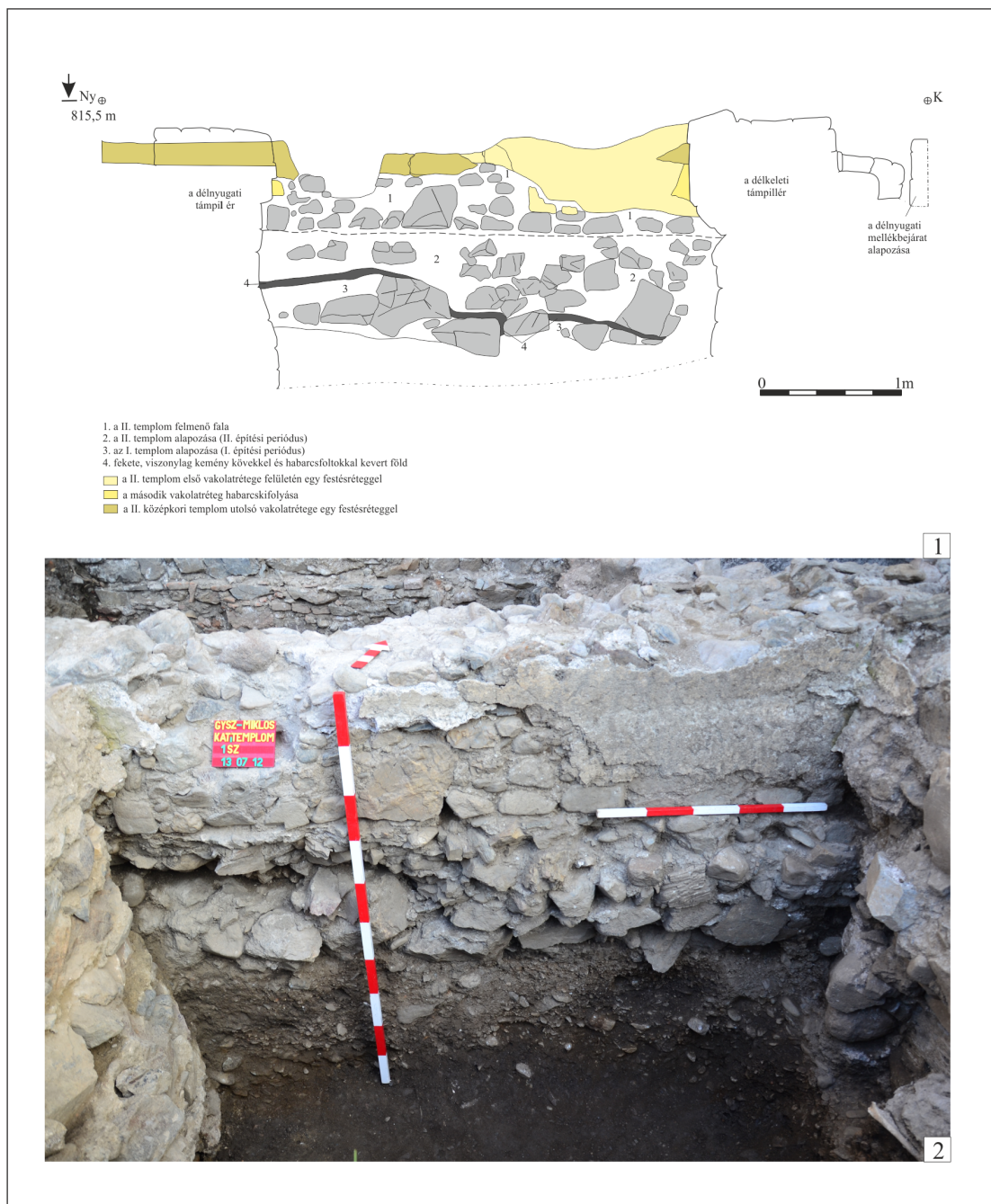
⁶³ A kutatásokat a római katolikus plébánia támogatta. Köszönetet szeretnénk mondani a munkánkat nagy érdeklődéssel nyomon követő Portik-Hegyi Kelemen főesperes úrnak a türelméért, a plébánia munkatársainak a segítségért és a támogatásért!

A templom déli külső oldalán ásott 1. és 2. szelvényekben a felszínre került a középkori templomhajó és a szentély a hozzá tartozó támpillérekkel. Az 1. szelvényben a középkori templomhajó nyugat–kelet irányú fala táródott fel (6. ábra). A falat közepes és nagyméretű hasított, illetve folyami görgeteg kövekből rakták, fehéresszürke, kavicsos, viszonylag porlékony mészhabarcba. A fal szélessége 1,00–1,20 m között váltakozott, alapozásának alja a mai járószinttől számítva 1,40 m mélyen volt. A fal belső és külső oldalán jól megmaradtak a vakolási, valamint a meszelési rétegek. A felmenő fal belső oldalán egy 0,06–0,15 m széles, 0,30–0,40 m magas párkány volt, amelyet az 1964-es kutatás során is megfigyeltek. A párkány a szelvénybe eső falszakasz közepe táján megszakadt; itt a falszövet egyenetlen volt és habarcba ágyazott kövek lenyomata mutatkozott a vakolaton.



6. ábra. 1. Az 1. szelvény felszínrajza; 2. A középkori templomhajó maradványai

A középkori templomhajó déli falához utólag két támpillért is építettek, két különböző periódusban, melyek közül a délkeleti épült korábban, utána pedig a délnyugati (7. ábra). A két támpillér között a felmenő hajófalakon megmaradt annak vakolási rétegei. A hajó első vakolatrétege befut mindkét támpillér alá, jelezve azok utólagos voltát. A falszöveten megfigyelt másik két vakolási réteg a támpillérek építése után került a falra, illetve a vakolatrétegeken megfigyelt további két réteg a különböző javítási munkálatokhoz köthető.



7. ábra. 1. A templom déli hajófalának külső metszetrajza, alatta az I. templom alapozásával (rajz: Kósa Béla és Demjén Andrea); 2. A templom déli hajófal a vakolatrétegekkel

A templomhajó alapozásában egy vízszintes elválás, cezúra volt. Az alapozás alapos vizsgálata során arra a következtetésre jutottunk, hogy a templomhajó alapozása alatt egy nagyméretű törtkövekből rakott, kevés folyami követ tartalmazó, hamuszürke, sok kavicsot és kevés

mészrögöt tartalmazó, viszonylag kompakt habarcsú alapozás van, amely a templomot megelőző építési periódushoz tartozhat (a továbbiakban I. építési periódus vagy I. középkori templom). A két alapozás között (I. és II. periódus) egy 0,06 m földréteg helyezkedett el (7. ábra). Ugyanakkor feltételezhető, hogy a templomhajó alapozása alatt megfigyelt falszakasz elhelyezkedése alapján kapcsolatba hozható a hajó belsejében feltárt párkánnyal (a belső párkány a hajófal alatt lévő alapozással egy vonalban szakad meg). A templomhajó alapozása alatt lévő korábbi alapozás környezetéből nem került elő keltező lelet. Ennek pontos időrendi besorolására további kutatásokra lenne szükség.

A mai, barokk templom és a középkori templomhajó közé egy kriptalejáratot alakítottak ki, feltehetően a 18. század második felében (8. ábra). A lejárát északi falaként a ma álló templom alapozását használták fel, míg a déli falat téglából rakták, mindkét falat vakolták. A barokk hajófal alapozásában megmaradt a falépcsőket tartó négy gerendának a lenyomata. A gerendák alá helyenként köveket, téglákat helyeztek, illetve ledöngölték a talajt. A kripta bejáratát, amely a délnyugati portikusz (mellékbejárat) nyugati alapozásában volt, elfalazták.



8. ábra. 1–2. A kriptalejárát; 3. A templomhajó maradványai a pillérekkel és a kriptalejárattal

A templomon kívül több járószintet figyeltünk meg, amelyek szoros összefüggésben voltak a templom különböző építési, illetve javítási szakaszaival. Az utolsó építkezés során (feltehetően, amikor a kriptalejáratot készítették) számos temetkezést bolygattak meg, melyeket kegyeleti

szokásból egy osszáriumban helyeztek el a templomhajó délkeleti pillérének a sarkánál (9. ábra).⁶⁴



9. ábra. Osszárium a templomhajó sarkánál

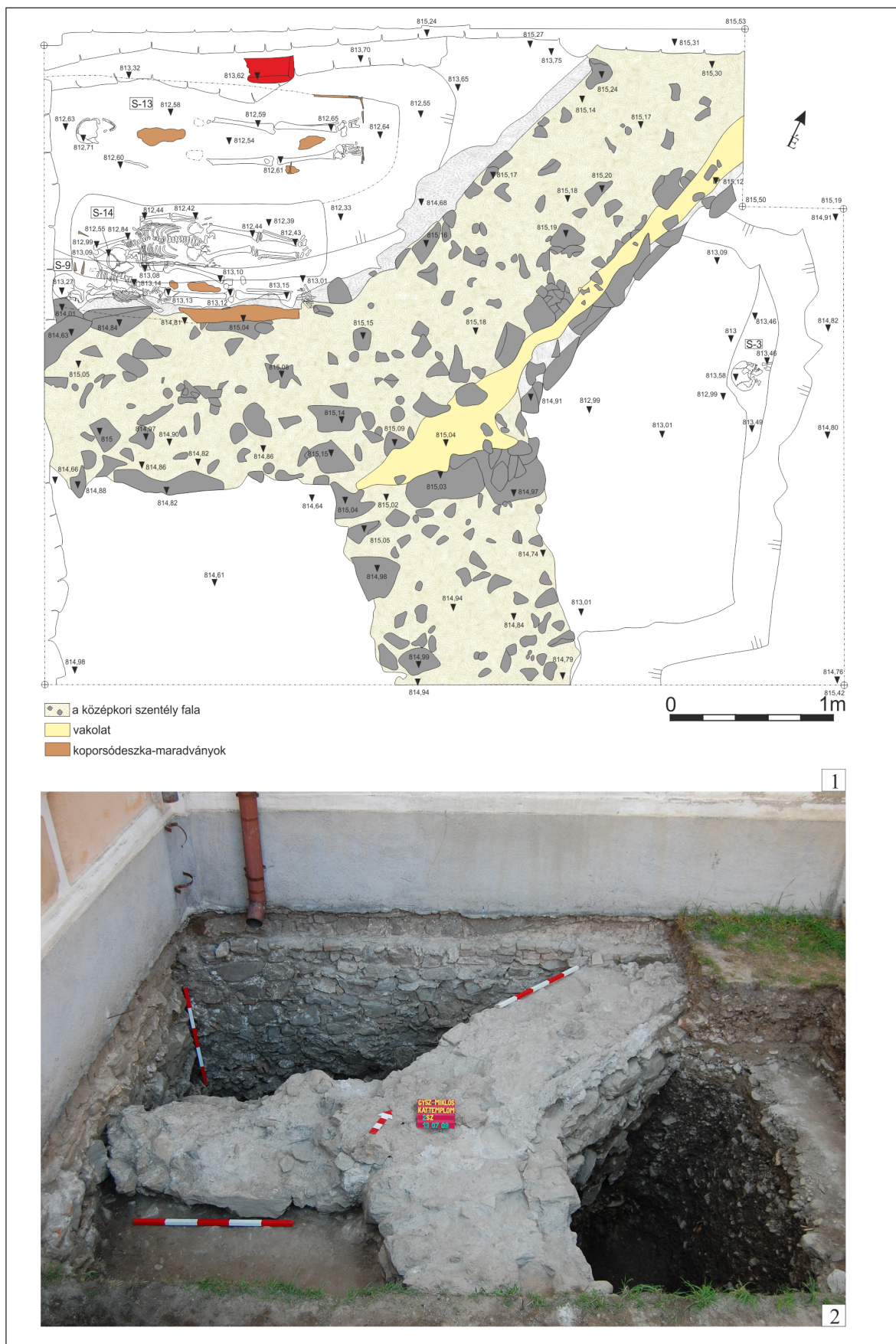
A templom belsejében három járószint táródott fel, amelyek téglából voltak kiképezve. A téglapadló egyenetlen, illetve hiányos volt jelezve azt, hogy többször megbontották a temetések miatt (10. ábra/2).



10. ábra. 1. A templomhajó bontási omladéka; 2. A templomhajó utolsó járószintje

A középkori templom elbontása során, annak utolsó padlószintjén megmaradt bontási törmelék közül egy középkori faragott ablaktöredék (20. ábra), ónkeretes ablaknak az üvege, számos festett vakolattöredék, illetve egy 18. század eleji zarándokjelvény (21. ábra) került elő.

⁶⁴ Az osszárium csontanyagának a vizsgálatára lásd. Radu 2016, 97–106.



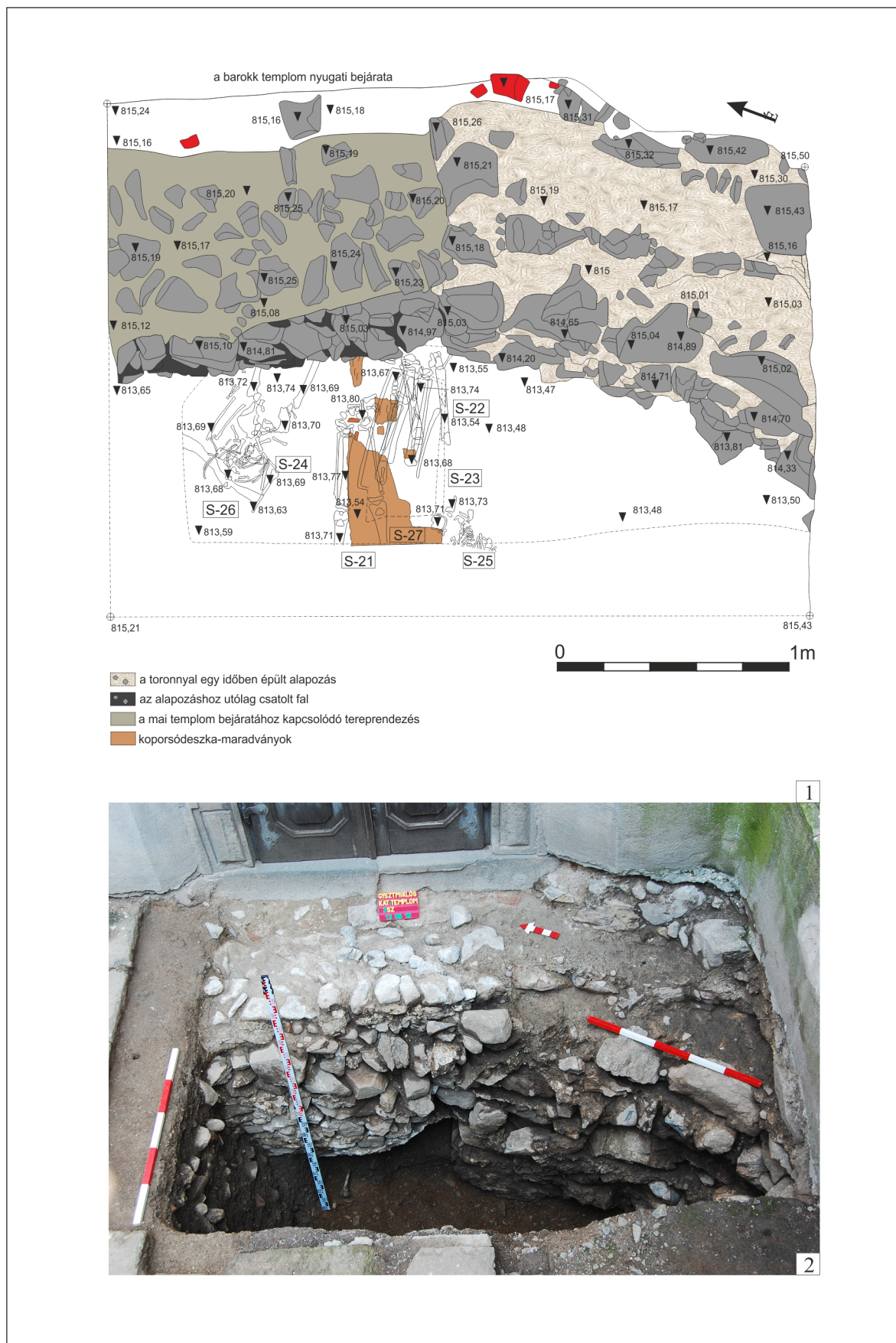
11. ábra. 1. Az 2. szelvény felszínrajza; 2. A gótikus szentély maradványa

A délnyugati és a délkeleti mellékbejáratok között ásott 2. szelvényben a középkori templom szentélye illetve egy délkeleti támpillér került feltárára (11. ábra). A sokszögzáródású/poligonális szentély szélessége feltehetően a hajóéval azonos lehetett alapozási mélysége a mai járószinttől számítva 1,60 m mélyen volt, a felmenő falak szélessége 0,80–1,10 m között váltakozott. A szentély alapozása a délkeleti támpillér alapozásával együtt épült. A szentély belsejében megmaradt a vakolatréteg a különböző meszelési rétegekkel együtt. A szentély belső járószintje a temetkezések beásása miatt nem volt kutatható. A falszövet szerkezete (itt hiányzott az 1. szelvényben feltárt párkány), a fal szélessége (a hajó falának szélessége 1,00–1,20 m volt, míg a szentélyé 0,80–1,10 m), az alapozási mélység, a falat alkotó kőanyag jellege (a hajó falszövetében túlsúlyban voltak a folyami kövek), valamint a szentély falával egyszerre épült támpillér arra utal, hogy a templomhajó és a szentély két különböző periódusban épülhetett.

A 3. szelvényt a torony északkeleti sarkánál jelöltük ki, melynek célja a torony alapozási mélységének az ellenőrzése volt (a tornyot 1,90 m mélyre alapozták). Az omladékréteg eltávolítása után a kutatott felületen kirajzolódott két falalapozás részlete. Az egyik kötésben volt a torony alapozásával, míg a másikat ennek az északi oldalához csatolták (a két falszakasz között egy függőleges elválás volt; 12. ábra). A feltárt falszakasz elhelyezkedése valamint tájolása alapján nem valószínű, hogy a templomhajó északnyugati sarkáról lenne szó. A feltárt falak rendeltetését a kutatott felület kis alapterülete miatt nem sikerült tisztázni, de felmerült annak a lehetősége, hogy ezek a falalapozások a toronyhoz kapcsolódó középkori cinterem falai lehettek (talán ezzel függhet össze a torony déli oldalán a karzatfeljáró melletti értelmezhetetlen faltömb is). Az északi falrészlet alatt feltárt 26. sír szénizotópos vizsgálata az 1437–1476 évek közé keltezte a temetkezést (a fal építésekor nem bolygatták a temetkezést, *a temetkezés nem keltezi a falat!* – 16. ábra/1).⁶⁵ A toronnyal kötésben lévő falaalapozás északnyugati sarkánál, az alapozás alatt egy újabb temetkezést figyeltünk meg (27. sír, nem keltezi a falat!), amelyet a csontminta szénizotópos vizsgálatának eredménye az 1245–1282 évek közé keltezett (16. ábra/2).⁶⁶ A 13. század második felére keltezett temetkezés megelőzi a pápai tizedszedők összeírását és korábbra teszi a gyergyószentmiklósi egyház keletkezését. A temetkezés földjének a betöltésében nem találtunk habarcspigmenteket, így ennek a falakhoz való viszonya eldönthetetlen.

⁶⁵ A 26. sírből (S3/2013: DeA-4871; I/974/1) származó csont szénizotópos vizsgálatát a Magyar Tudományos Akadémia Atomkutató Intézetében, a Hertelendi Ede Környezetanalitikai Laboratóriumban – Isotoptech Zrt, Debrecenben végezték. A 26. sír C14 vizsgálatát dr. Molnár Mihálynak köszönhetően a debreceni Atomkutató Intézetben térítésmentesen végezték el. Köszönjük a támogatásukat!

⁶⁶ A 27. sírből (3/2013: DeA-4872; I/974/2) származó csont szénizotópos vizsgálatát a Magyar Tudományos Akadémia Atomkutató Intézetében, a Hertelendi Ede Környezetanalitikai Laboratóriumban – Isotoptech Zrt, Debrecenben végezték. A minta elemzését Hargita Megye Tanácsa támogatta a *Régészeti kutatások Hargita megyében (2014)* program keretében.



12. ábra. 1. Az 3. szelvény felszínrajza; 2. A szelvényben feltárt falak

Értékelés

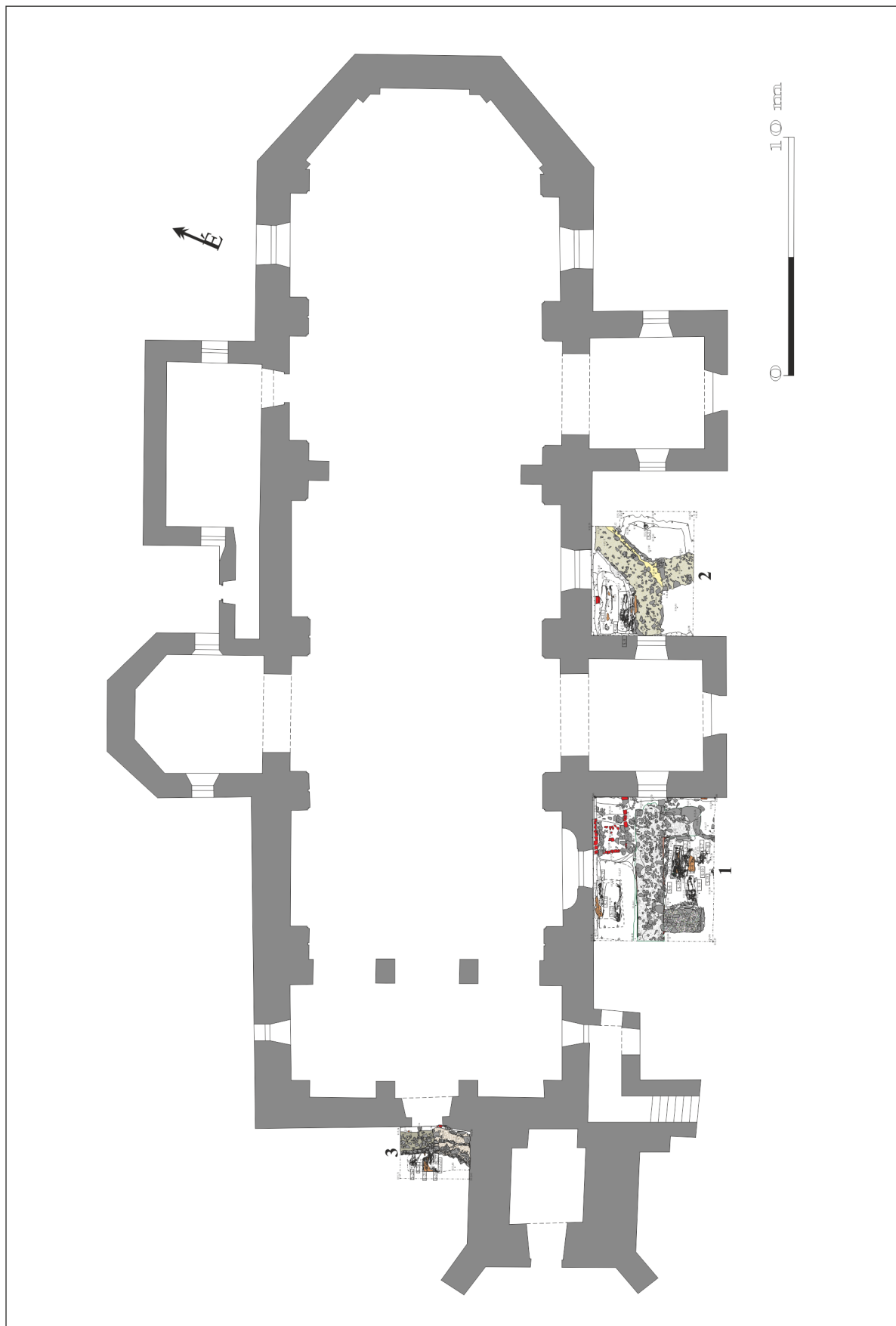
Az ásatás feldolgozása során számos olyan kérdés merült fel, melyet további régészeti feltárás és falkutatás hiányában csak feltételesen válaszolhatunk meg. Az 1. szelvényben feltáródott a gótikánál korábbi templomhajók maradványa. A 2. szelvényben feltárt szentély kapcsán annyit lehetett megállapítani, hogy a hajófalaktól eltérő szerkezete alapján a szentély nem a hajóval egy időben épülhetett. A szentély délkeleti támpillére a megfigyelések alapján a szentély falával együtt épült, míg a keleti pillér létéről a talajradaros kutatások eredményei alapján van tudomásunk, a régészeti kutatás során ezt nem kutattuk.

A feltárások fényében úgy tűnik, hogy a hajófalnak kettő, a gótikát megelőző periódusa lehetett: I. periódus az Árpád-kori templom alapozása (I. templom), ezt követte a földréteg fölött levő II. templomhajó alapozása és felmenő fala (II. templom, 13–14. század), majd a gótika idején készülhetett el a torony, a szentély és délkeleti támpillér; később, a 18. század elején pedig a délnyugati támpillér (14. ábra/2). A feltárt középkori templomok építésének pontos időrendi besorolására az ásatás során nem került elő keltező lelet. A templom építését gyakorlatilag a relatív időrend alapján lehetett csak keltezni. Az I. és II. középkori templom teljes hosszának meghatározása is nehézkes, mivel nem történtek kutatások a nyugati részen. Feltételezhetően valamikor a 15. század végén a torony csatlakozhatott a templomhajóhoz, mivel a torony első emeletén, a keleti részen építéskorabeli átjáró van (erre vonatkozóan lásd a dendrokronológiai kutatások eredményét). Ennek alapján a 15. század végén a 16. század elején a plébániatemplom kiszélesíthető hossza 26,5 m körül lehetett, míg a hajó és a szentély belső szélessége 7 m körüli volt.

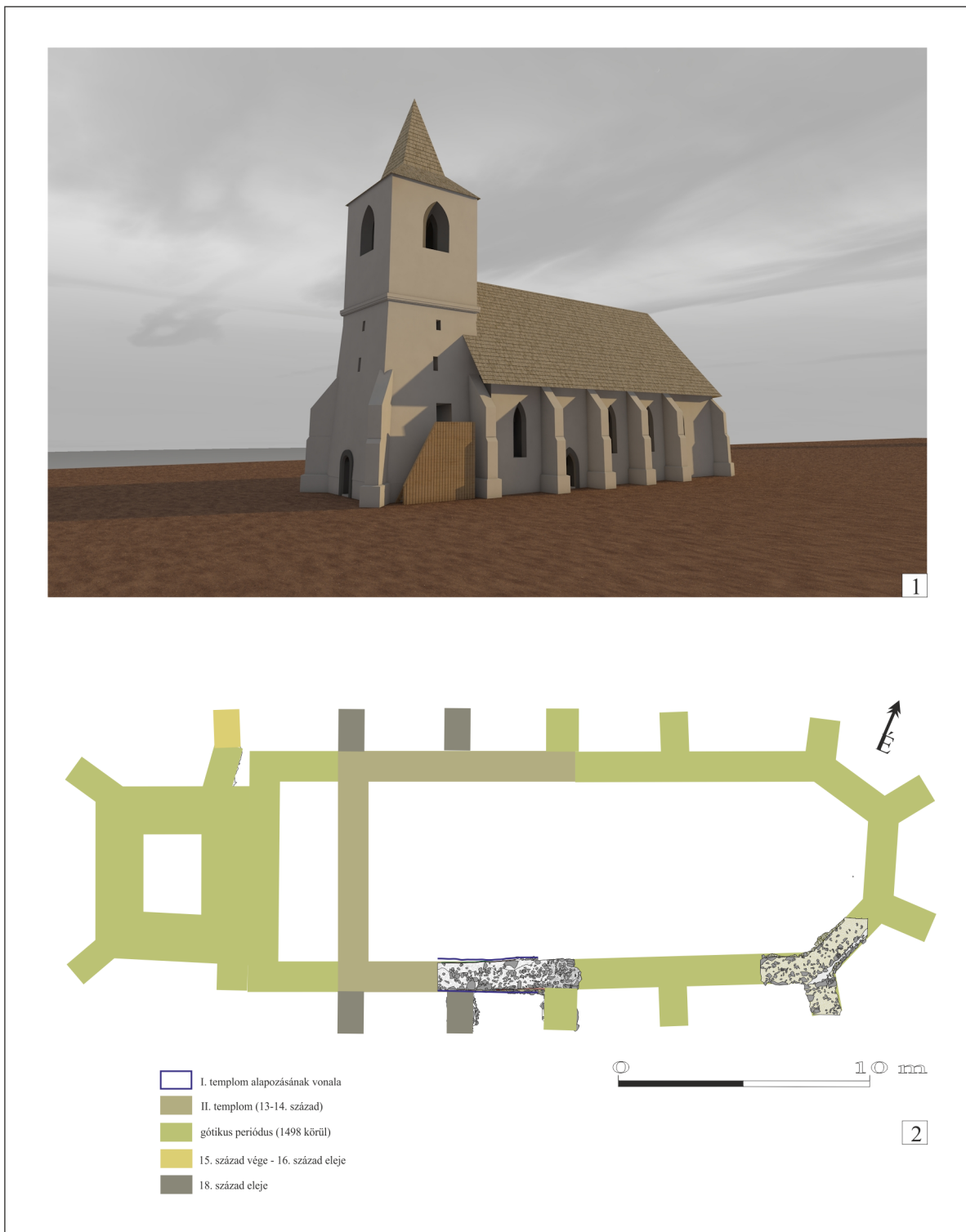
Fontos megfigyelések születtek a torony építéstörténete kapcsán is. A dendrokronológiai kutatások során megállapították, hogy a torony felső szintjeire az elején kívülről, a déli oldalról, illetve a templomhajó belsejéből lehetett fejutni (a toronyalj boltozatán nyitott átjáró későbbi beavatkozás eredménye, az építkezés idején itt nem volt feljáró). A másik fontos megfigyelés: a torony keleti emeleti bejárati nyílásának a falában lévő tológerenda négy, fenyőfadeszkával bélelt fülkéből vett faminták építéskorabeli (1498) keltezését eredményezték.⁶⁷ A templom emeletére kívülről történő bejárat kialakítása nem egyedülálló a Gyergyói-medencében, hiszen a gyergyóalfalvi plébániatemplom tornyának a falkutatása során Kósa Béla és Czimbalmos Attila a torony északi részén a szentmiklósi toronyhoz hasonló elfalazott nyílást figyeltek meg a falszövegen.⁶⁸

⁶⁷ Tóth–Botár–Grynaeus 2016, 107–128.

⁶⁸ Kósa–Czimbalmos–Demjén 2011, 326, 328.



13. ábra. A templomfeltárás összesítő alaprajza



14. ábra. 1. A gótikus templom elméleti rekonstrukciója (Larix Stúdió); 2. A templom építéstörténete

A templom körüli temető elemzése

Az elhunytak eltemetése az egyház joga volt a középkorban. A templom körüli temetkezésekre vonatkozó határozatok kiindulópontját I. (Szent) László és Könyves Kálmán királyok törvényei képezik, amelyek kötelező érvénnyel írták elő a megszentelt földbe, a templom mellé való temetkezést.⁶⁹ A kerítéssel vagy fallal körülvevő templomok mellé, a cinterembe hantolták el a halottakat, ide temettek minden becsületben elhunyt keresztényt. A temetés, a végtisztesség megadása elválaszthatatlan a korabeli ember vallásos meggyőződésétől, így szoros kapcsolatban áll az egyház teológiai tanításával, valamint az egyházfegyelmi előírásokkal. Az egyházi temetés mindenkit megilletett, de voltak olyan esetek is, amelyben az egyház megtagadta a temetést. A *Decretum Gratiani* (1140–1146) foglalkozik a temetés joganyagával és azokkal az esetekkel, melyekben az egyház a temetést megtiltotta. Az esetek között szerepelnek: az eretnekek, a gyilkosok és öngyilkosok, az egyházi tized jogtalan bitorlói, a sírgyalázók, keresztleletlen kisgyermek és a botrányos életűek.⁷⁰

A templom kerítésén belüli temetkezés privilégiumnak számított, ezért a templom körüli területet külön is felszentelték és ide csak keresztényeket temettek.⁷¹ A templom körüli felszentelt területet cinteremnek nevezzük (latinul: *cemeteryum*, magyarul: temető), melynek körülkerítése kezdetben gyakorlati célokat szolgált: megakadályozta az állatok garázdálkodásait.⁷² A kerítés azonban többtartalommal is rendelkezett: jelölte mindenki számára a világi és egyházi hatalom határait, valamint menedékhely, *asylum* szerepét is betöltötte.⁷³

A templom a temető központi helye volt. Maga az épület is temetkezőhelyül szolgált a társadalom különböző rétegei számára. Az Árpád-korban csak ritkán temetkeztek a templomon belül, inkább a temetőkertet részesítették előnyben. A későbbiekben a patronátusi jog kapcsán elterjedtek és kedvelté váltak az épületen belüli temetkezések. A templombelsőben levő temetkezési hely magasabb eszmei és anyagi értéke miatt sokkal sűrűbb volt itt a temetkezés, ez a gyakorlat viszont egyházanként változott.

A barokk templom déli oldalánál és a nyugati homlokzat bejárata előtt, mintegy 57 m²-es területen kiástuk a többrétegű középkori és újkori temető 27 sírját (a szentély alapozása alatt megfigyelt 20. sír a csontanyag alapján nem volt értékelhető; a 18. és a 19. sírok kifutottak a szelvényből, így nem lehetett kellőképpen értékelni azokat sem). Meg kell jegyezni, hogy az 1. szelvényben idő hiányában nem volt alkalmunk a középkori templom déli részén levő temetőt az altalajig feltárni, itt a mai talajfelszíntől számítva 2,20 m mélyen megálltunk. A többi szelvények esetében szinte minden esetben (kivételt képez a szentély délkeleti pillére és a nyugati mellékbejárat által határolt rész, ahol helyszűke miatt nem tudtunk kutatni) leástunk a sárga, köves altalajig.

A sírok relatív időrendjét a rétegviszonyok, a szuperpozíciók és a mélységadatok alapján lehetett meghatározni. Ezek alapján három temetkezési fázis különíthető el, amelyet az I.

⁶⁹ László király ún. I. törvénykönyvének 25. része kötelező érvénnyel írja elő, hogy az elhunytakat az egyház mellé kell temetni. Könyves Kálmánnak 1100 körüli, ún. I. törvénykönyvének 73. része előírja, hogy *A keresztények temetkezési helyei csak a templomon körüli térségben lehessenek*. Nagy, Kolosvári, Óvári, Márkus 1899, 57–59, 117.; Werbőczy 1990, 136, 150.; Ritoók 2004, 116.

⁷⁰ Sapin 1994, 74.; Szuromi 2002, 43–48.; Szuromi 2005, 9–11.; Kubinyi 2005, 13. Az újkori egyházjog is tartalmazza ezeket a megszorításokat: Szeredy 1883, 1460–1463.; Erdő 1893, 811–813. A temetkezésekre vonatkozó különböző középkori és újkori rendelkezésekre vonatkozó forrásanyagot lásd: Demjén 2014, 341–358.

⁷¹ Szeredy 1883, 1451.

⁷² Alexandre-Bidon 1994, 83–84.; Daniell 1998, 111; Az orbaiszéki vizitációs jegyzőkönyvben az 1728-as rendelkezésben leírják a sertések garázdálkodását a temetőben: *A temető kerten semmi zár nincsen, a temetéseket a sertések széjjel turták*. OREVJ I. 2001, 210.; Ritoók 2004, 116.

⁷³ Boissavit-Camus, Zadora-Rio 1994, 49.; Alexandre-Bidon 1994, 83–84.

templom, a 13. századi (20?, 27. sírok), a gótikus templomhoz tartozó sírok (1–8, 10, 16–18, 21–26. sírok) és az újkori temetkezések képezik (9, 11–15. sírok).

A halottakat nyugat–keleti irányban fektették, mely összefügg a középkori hitfelfogással: Krisztus az utolsó ítéletkor a keleti égbolton jelenik meg, innen várható a feltámadás is, ezért a halottnak kelet (szentély) felé kell fordulnia.⁷⁴ A nyugat–keleti iránytól való eltérés is gyakori, főleg, ha a templom tájolásához igazították a temetkezéseket. A sírok tájolását alapvetően a falakhoz igazították, azaz nincs *abszolút* keletelés. Az egymásra temetett sorozatok összehasonlítása alapján azonban kiderült, hogy a tájolás időnként változott. A barokk templom déli oldalánál kutatót szelvényekben a feltárt sírok igazodtak a gótikus templom falához, míg a torony északi oldalánál kiásott sírok tájolása ettől néhány fokkal eltért. A sírok tájolása a 240°–275° közötti szögtartományokba⁷⁵ tartozik.

A sírok mélysége – a mai talajfelszíntől számítva – 1,48–3,18 m között ingadozott. A legmélyebb sírok közé tartoznak a legkésőbb földbe került koporsós temetkezések a templomhajó és szentély belsejében (15. ábra/2), viszont a sírmélységből nem lehet egyértelműen a temetés korára következtetni. A feltárt temetőrészlet legkorábbi temetkezése, a 27. sír 1,89 m mélyen volt a mai talajfelszíntől (16. ábra/2), és megközelítőleg 0,95 m mélyen a középkortól számítva (a középkori szint a II. templom külső járósíntjétől számolódott, ezt viszont nem egyezik az Árpád-kori talajszinttel!). A gótikus periódushoz tartozó temetkezéseket a korabeli szinttől számolva megközelítőleg 0,73–1,10 m mélyen voltak (a mai járósínttől kb. 1,48–2,10 m mélyen; (15. ábra/1). Az ásatás legmélyebb temetkezése a 12. sír volt, amelyet a mai járósínttől 3,12 m mélyre temettek el a templomhajó belsejében. Ez a szint nem egyezik a korabelivel, mivel a templomhajó utolsó járósíntjétől számítva a sírmélység 2,20 m körüli volt.



15. ábra. 1. Temetőrészlet a középkori templom déli részén; 2. A 14. sír a templom szentélyében

⁷⁴ Honorius Augustodunensis 1130 körül keletkezett művének 129. fejezetében a templom helyzetét tárgyalja: *A templomok pedig azért forduljanak kelet felé, ahol a nap kél, mert bennük az igazság napját imádjuk, és úgy mondják, hogy keleten volt a Paradicsom, a mi hazánk is.* Marosi 1997.; Daniell 1998, 148.; Ritoók 2004, 119.

⁷⁵ A szögérték az észak és a csontváz tengelye közti adatot jelöli a koponya irányában.

Az ásatás során nyolc váznak találtuk meg bolygatatlan állapotban a koponyáját: ezek közül három balra billent, három jobbra fordult, míg kettő egyenesen állt. A kar(ok) helyzetét tíz sírnál lehetett megfigyelni: kilenc váznál a karok a test mellett kinyújtva feküdtek, az egyik sír esetében a jobb kar a test mellett volt, míg a másikat enyhén behajlítva a hasra helyezték. A nyújtott kéztartás korai, míg a hasra kulcsolt vagy a mellkasra hajtott és összekulcsolt kéztartás késő középkori,⁷⁶ a 15. század közepe után elterjedő, de nem kizárólagossá váló szokás.

A kevert földbe ásott sírgödör formája, nagysága és kialakítása a legtöbb templom körüli temető esetében csak a kedvező talajviszonyok esetében figyelhető meg. Szentmiklós templom körüli temetőjében összesen öt sírban sikerült megfigyelni a téglalap alakú sírgödört. Mind az öt temetkezés esetében jól látható volt a koporsó formája: három elhunytat hasáb formájú, szegelt fenyőfa koporsóba helyeztek (6., 8. és 17. sírok), míg a két újkori sír esetében a láb felé keskenyedő, síkfedelű forma volt (13 és 14. sírok). Szinte minden temetkezésben megfigyeltünk koporsómaradványokat vagy szögeket (egyedül öt sír nem tartalmazott koporsóra utaló nyomokat). Az írott forrásokban először 1345-ben találkozunk koporsóval,⁷⁷ de ennek használata a zabolai és petőfalvi köznépi temető alapján a 12. század második felétől nyomon követhető.⁷⁸ Ez alapján nem meglepő az, hogy a feltárt temetőrészlet legkorábbi, természettudományos módszerrel 13. századra keltezett temetkezésében, a 27. sírban koporsódeszka-maradványok voltak. Koporsós temetkezések létre Székelyföldön a 14–15. századtól kezdődően vannak régészeti adatok. Az eddig ismert legkorábbi szegezetlen fakoporsó a székelykeresztúri plébániatemplom régészeti ásatása során került elő egy Nagy Lajos király (1342–1382) denárával keltezett sírból (28. sír).⁷⁹ Az eddigi feltárások alapján szegelt koporsók már a 15. század elején megjelennek (Kányád).⁸⁰ A kora újkortól kezdve terjednek el a láb fele keskenyedő, síkfedelű koporsóformák.



16. ábra. A szénizotópos módszerrel keltezett temetkezések: 1. A 26. sír; 2. A 27. sír

⁷⁶ Daniell 1998, 118.; Ritoók 2004, 120.

⁷⁷ EO III, 110-111.

⁷⁸ Benkő 2012, 155.

⁷⁹ Benkő 2012, 155.

⁸⁰ Derzsi-Sófalvi 2008, 272.

Az embertani elemzés alapján a feltárt 25 temetkezés közül 11 gyerekkorában hunyt el (39,2 %; infans I–II). Az ásatás során nagy mennyiségű emberi szórványcsontanyag (a sírok ásása során bolygatott korábbi temetkezések csontjai) került elő. Lévéen, hogy a templom körüli temető évszázadokon keresztül, folyamatosan használatban volt, ennek következtében feledésbe merült a temetkezések pontos helyzete. A folyamatos temetkezések során a korábbi sír(ok) csontjait kiásták, és kegyeletből a temető egy másik pontján hantolták újra (osszárium). A kevert csontanyag és az osszárium vizsgálata során derült ki, hogy a gyerekhalandóság elég magas volt a szentmiklósi temető esetében (39 gyerekvázat lehetett elkülöníteni, amely az elemzett anyag 62,7%-át teszi ki).⁸¹

A késő középkorban és a kora újkorban a templom belsejét, valamint a cintermet (templomkertet), főleg a déli és keleti részt részesítették előnyben, így a sírok bolygatottsága, illetve a nagy mennyiségben előforuló szórványcsontok léte érthető ezeken a részeken. Azt sem szabad elfeledni, hogy a templomot a szentmiklósiak a középkorban és az újkorban a tekerőpataki és kilyénfalvi⁸² leányegyházakkal közösen használták. Tény az is, hogy a 17. és 18. századok folyamán számos pestisjárvány volt (pl. 1633-ban 700 embert temettek el,⁸³ az 1721-es protokollumba bejegyezték, hogy ebben az időszakban Szentmiklós és Tekerőpatak lakossága 1251 lelket számlált, amelyből 713-an pestisben haltak meg⁸⁴), amely jócskán megtizedelhette a lakosságot. Feltehetően az anyatemplomba és köré való temetkezés (a 18. század elején többször bővítik a cintermet, lásd az írott forrásokra vonatkozó részt) általánosnak vehető, csak pénz kérdése volt, erről számos helyi rendelkezés tanúskodik a 17. századból. Az 1629. évi gyergyószentmiklósi rendelkezés nem tesz különbséget a templom szentélyébe és a hajóba való temetkezés között. A templom és a kápolna között nyújtott választási lehetőséget: a jóval drágább, templomba való temetésért 1 forintot, míg a kápolnában levő sírhelyért feleannyit, 50 denárt kellett fizetni, amely ezúttal minden korosztályra vonatkozott: *Az temetés dolgát mint régen volt, az templomba az kit temetnek f. 1. az kápolnába d. 50. mind öregembertől s mind apró gyermekektől ...*⁸⁵ Egy másik, 1680-as gyergyószentmiklósi rendelet a temetés árszabása mellett elrendeli, hogy a sírgödröket a templom, illetve a cinterem falától megfelelő távolságra kell ásni: *A templomba és kápolnába való temetést ilyen módosítással lenni hagytuk, hogy egy ölnél közelebb az kőfalhoz senki sírt ne ásson és ne ássason sub poena fl. 12. ... Azt is hozzá tenném, hogy az kik sírt ásnak az megírt mód szerint is, azt meg támogassák jól, hogy be ne omoljon, azon poena alatt. Kün is sír ásás ugyan egy ölnyire legyen a templom falától, a cinterem kőfalától pedig fél ölnyire, sub eadem poena. A kik pedig templomba vagy kápolnába temetnek annak szokott taxát tegyék le elsőben flor. 1, akár szentegyház fiai s akár szentegyház bírái legyenek, kezességet is excludálván e dologból.*⁸⁶ Talán ezzel magyarázható az is, hogy a torony közelébe a kora újkorban már egyáltalán nem temetkeztek, így próbálták megóvni a toronyfalak statikáját a sírgödrök ásásától.

A sírmellékletek szorosan összefüggnek a korabeli ember vallásos meggyőződésével, mindez élesen tükröződik a leletanyagban. Lényeges különbség van a kora Árpád-kori soros temetők és az ezt követő templom körüli temetők között. A különbség oka a keresztény túlvilágszemléletnek a pogányéval ellenkező felfogásából fakad. A pogány hitvilágban a halál az élet túlvilági folytatásának kezdetét jelenti, ezért a halott mellé rakják mindazokat a tárgyakat, amelyekre a túlvilágon szüksége lehet. A keresztény felfogás szerint a halállal a test

⁸¹ Lásd a temető embertani elemzését: Radu 2016, 97–106.

⁸² Tekerőpatak 1724-ben vált önálló plébániává, egészen 1732-ig Kilyénfalvával közös papjuk volt. 1743-ban Kilyénfalvára papot helyeznek és 1758–1761 között építik a falu közepén ma is álló templomot. Bernád 2009, 310–311, 324.

⁸³ Veszely 1860, 143, 148.

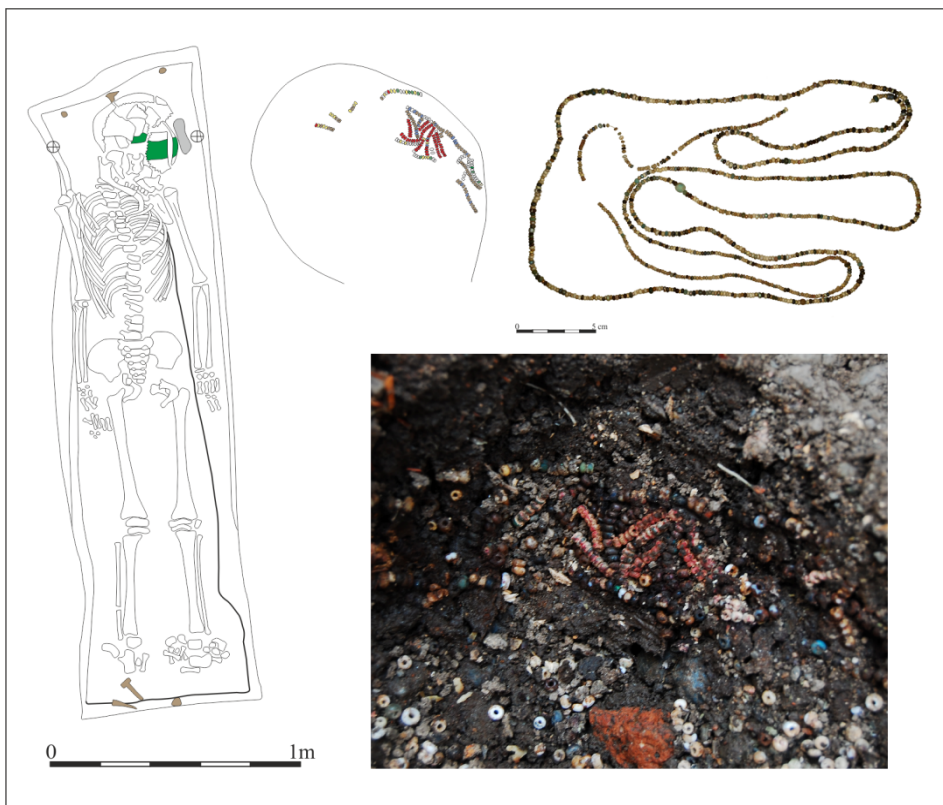
⁸⁴ Gy ÉLvt 1717, 196.

⁸⁵ Veszely 1860, 121.

⁸⁶ RNL HMM, F 11, 5.

megsemmisül és csak a lélek él tovább.⁸⁷ A kereszténység tiltotta a pogány szokásokra emlékeztető mellékletek sírba helyezését (étel- és italmellékletet, lovat és lószerszámot) és elleneztek a halottkultusszal kapcsolatos pogány szertartásokat, melyeket kezdetben a templom mellett is gyakoroltak.⁸⁸ A fent leírtakból következne, hogy a keresztény temetőben a váz mellett nincs semmi, ez azonban nem teljesen igaz. A régészeti gyakorlat szerint az ékszerek és a ruházat maradandó részei, továbbá a halotti obulusadás (túlvilági kapupénz) végső soron ókori eredetű szokása továbbra is fennmaradt, és értelemszerűen *mellékletekkel* temették el a főpapokat (püspöki öltözet elemei, pásztorbot, kehely, paténa, püspökgyűrű) és királyokat (királyi öltözet és tartozékok).⁸⁹ A régészeti feltárásokból a kutatók megállapították, hogy a kereszténység felvételével korántsem tűntek el a gazdag temetkezések a templom körüli sírok esetében.

A szentmiklósi temetkezések közül mindössze kettőben találtunk viseletre utaló maradványokat. Az egyik 6–7 éves kislány koponyáján (6. sír) egy 3,5–4 cm széles zöld sáv jelezte a pártá maradványait. A koponya felszedése után, a földben megmaradt 2,5 cm széles sávban zezzugmintába rendezett, színes (fehér, piros, sárga, zöld, kék, barna) gyöngyöspárta maradványának a lenyomata (17. ábra). A másik sírban (17. sír) egy 2–4 éves kislány koponyájának a bal oldalán figyeltünk meg zöldes színű elszíneződést, mellette pedig textildarabokat találtunk skófiumos fonalmaradványokkal és kerek rézragyókkal.



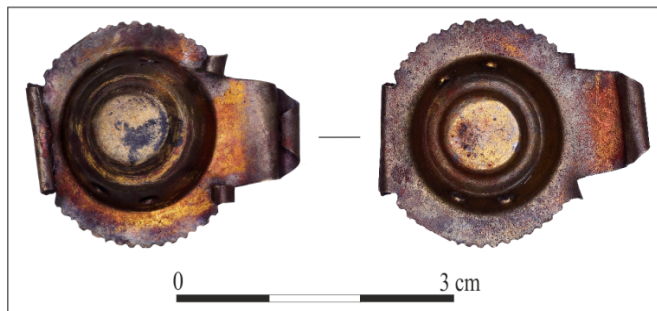
17. ábra. A 6. sír pártamaradvánnyal (rajz: Savu Mihaela, gyöngyfüzér fotó: Dezső László)

⁸⁷ Méri 1944, 6.

⁸⁸ Az I. László korabeli zsinati határozat (ún. I. törvénykönyv) 22. rész: *Aki pogány szokás szerint kutak mellett áldoznak, vagy fákhoz, forrásokhoz és kövekhez ajándékokat visznek, bűnükért egy ökörrel fizessenek.* Nagy, Kolosvári, Óvári, Márkus 1899, 57-59.; Ritoók 2004, 120–121.

⁸⁹ III. Béla székesfehérvári sírja.

Hasonló pártaleletek kerültek elő két szentábrahámi temetkezésben (74. és 152. sír),⁹⁰ a csíkszenttamási templom körüli temető 122. sírjából,⁹¹ illetve Máréfalva középkori temploma mellől (31. sír).⁹² Benkő Elek a szentábrahámi pártákat a sírok relatív időrendje alapján a 16. század végére keltezte. A csíkszenttamási gyereksírból két darab 16. századi pénzérme került elő (Miksa császár 1575–1578 között és Rudolf 1580-as években vert denára).⁹³ Az előkerült leletek alapján ez a kronológiai keret alkalmazható a szentmiklósi két temetkezés esetében is. Az ásatás során viszonylag szórványos leletanyag került a felszínre, többnyire bolygatott, másodlagos helyzetből: pipatető (18. ábra) és vörösréz gyűrű (19. ábra). A leletanyag szerves részét képezik az ólomkeretes ablaküvegdarabok, freskótöredékek és egy kőkeretes ablaktöredék (20. ábra).



18. ábra. Pipatető (fotó: Dezső László)



19. ábra. Gyűrű (fotó: Dezső László)



20. ábra. Faragott ablaktöredék (fotó: Dezső László)

⁹⁰ Benkő 1992, 229, 236.

⁹¹ Botár 2005, 51.

⁹² Demjén–Sófalvi 2014, 37.

⁹³ Botár 2005, 51.

A leletek közül kiemelkedő egy Kölnből származó 18. századi zarándokjelvény (21. ábra). A kisméretű (mérete: 1,5 x 1,5 cm), négyzetes, a sarkaknál levágott vörösréz medalion előlapján egy elmosódott ábrázolás rajzolódik ki, amelyen a Háromkirályok a Szűzanya és Jézus előtt hódolnak, a hátlapon az alábbi felirat olvasható: SANCTIS 3 REGES GASPAR MELCHIOR BALTASAR ORATE PRO NOBIS ET IN HORA MORTIS NOSTRAE – Szent Háromkirályok, Gáspár, Menyhért és Boldizsár, könyörögjetez érettünk most és halálunk óráján.⁹⁴



21. ábra. 18. századi zarándokjelvény (fotó: Dezső László)

A kegyérem mint kultuszforma a középkorban keletkezett és a 17–19. században érte el virágkorát. A kultusz kialakulásában a korai időkben a vértanúk testi maradványainak, az ereklyéknek is jelentős szerepük volt. A kegyérem a vértanúk és szentek jelenlétét elősegítő tágabb értelemben vett ereklye volt, egyfajta amulett, amely megvédte viselőjét a bajtól, betegségtől, szerencsétlenségtől.⁹⁵ Elterjedésében a zarándokhelyeknek, a búcsújárásnak volt igen nagy szerepe. A Háromkirályok kultuszáról ismert kölni búcsúhelyről származó zarándokjelvény Székelyföld területéről egyelőre nem ismert. Legközelebbi párhuzama a Szlovén Nemzeti Múzeum gyűjteményéből ismert.⁹⁶ Egy hasonló töredék került elő a délkelet szlovéniai šentjerneji Szent Bartholomeo templom 1985–1986-os ásatásából is.⁹⁷ Székelyföldről egyedül Máréfalva templomásatásából került elő egy 18. századi Szent Benedek–mellkereszt vagy kegyérem.⁹⁸

A feltárt temetőrészlet alapján jelen vizsgálat csak részeredményeket tartalmaz és tájékoztató jellegű. A temetők szerkezetének megállapításához további kutatásokra lenne szükség.

A temető, illetve a templom Árpád-kori szakaszáról a feltárás során gyakorlatilag nagyon keveset tudunk meg. 13. századi leletanyag, a szénizotópos módszerrel keltezett 27. sír kivételével, nem került elő.

A szentmiklósi templomból küldött csontminta keltezése szinte évre pontosan megegyezik a Both várától küldött két csontminta datálásával. Mindez jelzi azt, hogy a Gyergyói-medencében a 13. század második felében létezett egy olyan magánföldesúri birtok várral és templommal, amely már önmagában is jelentős gazdasági és társadalmi potenciált feltételez. A templomnál

⁹⁴ Sóllymos 2002, 118.

⁹⁵ Sóllymos 2002, 21–29. A kegyérmeknél nem elsődleges szempont a művészi kivitelezés vagy pedig az anyaguk. Az anyaguk koronként változott. A közkedvelt zarándokemlékek századokon át ólomból vagy vasból készültek olcsóságuk és előállításuk egyszerűsége miatt. A későbbi érmek alapanyaga leginkább a réz és annak ötvözetei (a tehetősebbek ezüst- vagy aranyérmeket vásároltak). Az előállítása korábban öntéssel és verőgépbe helyezéssel történt, később a verőtöves megoldás lett általános.

⁹⁶ Knez 2001, 148.

⁹⁷ Predovnik–Dacar–Lavrinc 2008, 87, Tabela 12/6.

⁹⁸ Demjén–Sófalvi 2014, 37–39.

történt ásatásnak rendkívüli jelentősége van Gyergyószentmiklós történetében, mivel a napvilágra került leletek az Árpád-kori, 13. századi település kézzelfogható tárgyi bizonyítékai, a további kutatások pedig újabb adatokkal bővíthetik, pontosíthatják ennek korai történetét.

Cercetarea arheologică a bisericii Sfântu Nicolae din Gheorgheni
(Rezumat)

Despre istoria bisericii Sfântul Nicolae din Gheorgheni avem numeroase documente, dintre care putem menționa registrul lui Gheorghe Ferenczi din perioada 1629–1666, continuat începând cu 1672 de o *Historia Domus* (de la 1672 până la 1836). Acestea sunt completate de protocoalele de vizită din perioada 1717–1775, păstrate în Arhiva Arhidiecezane de la Alba Iulia. La inițiativa parohului și a vicarului Gheorghe Ferenczi clădirea a fost extinsă. Conform datelor din registru, lucrările au început în anul 1629, pe parcursul cărora biserica a fost lărgită, s-a construit o tribună și s-a schimbat acoperișul. În 1633, enoriașii de la Valea Stâmbă (ung.: Tekerőpatak) și de la Chileni (ung.: Kilyénfalva) au construit împreună o tribună pe partea dinspre capelă. Se pare că și așa nu au fost suficiente locuri, având în vedere construirea unei noi tribune de către comunitatea din Chileni. În cursul anului 1633, din cauza epidemiilor de ciumă, au fost înmormântați 700 de persoane doar până la 1 octombrie, motiv pentru care a trebuit să se lărgească zidul de incintă al bisericii. Lucrările de construcție au început în următorul an, pe 14 martie, sub conducerea zidarului Dánfalvi Petru, fiind terminate pe 16 iunie. Tot din acest document aflăm că la colțul zidului de incintă a funcționat un bastion pentru care, în 1636, s-au cumpărat șindrilă, cuie pentru șindrilă și un glob pentru acoperiș. Geamurile bisericii au fost reparate de mai multe ori în anii 1647 și 1650, iar în 1653 au fost schimbate și înlocuite. Începând cu anul 1701 s-au întreprins numeroase reparații la biserică și în jurul său: în 1701 s-au reparat contraforturile bisericii; între anii 1703–1716 s-a lucrat la renovarea zidului de incintă și s-au adăugat contraforturi la acesta; în 1710 s-au angajat zidari pentru construirea unei capele mortuare; iar în urma epidemiei de ciumă din anul 1719 a fost nevoie să se lărgească din nou zidul de incinta, renovarea sa fiind pomenită în protocolul de vizită din 1735. În protocolul de vizită din anul 1731 găsim descrierea detaliată a bisericii: ea a fost acoperită cu țigle, înconjurată cu un gard din piatră, iar în turn se aflau trei clopote. În *Historia Domus* a fost notat că în anul 1733 preotul Ștefan Atyhai a construit pe propria cheltuială o criptă pentru preoți sub sacristie, care a fost terminată în 1734. Probabil în jurul anului 1755 a început construirea noi bisericii. Conform cercetărilor recente, aceasta a fost terminată în 1756.

În primăvara anului 2009 s-au făcut cercetări georadar în partea sudică a bisericii actuale. Rezultatele cercetării au fost destul de concludente: între intrarea în tribuna vestică și porticul sudic a apărut zidul navei medievale cu două contraforturi, iar între cele două intrări secundare a fost identificat corul bisericii vechi, cu un contrafort sudic și cu un contrafort estic. Orientarea bisericii medievală era cu câteva grade diferită față de cea barocă, iar în interiorul navei medievale s-a conturat un alt zid orientat nord-sud, care ulterior s-a dovedit a fi zidul scării de intrare al unei cripte moderne.

În 1964, cu ocazia renovării interioare a bisericii, a fost făcută o mică săpătură arheologică de către Márton Tarisznyás și István Molnár (fostul director al muzeului din Cristuru–Secuiesc). După opinia lor, biserica veche a avut o lungime de aprox. 25–28 m și o lățime de 6,5 m.

Cercetarea arheologică preventivă din vara anului 2013 s-a dovedit necesară, având în vedere inițiativa Parohiei Române Catolice din Gheorgheni de a realiza un studiu de parament la biserica Sfântul Nicolae. Scopul cercetării arheologice preventive a fost acela de a vedea care este adâncimea fundației turnului, relația acestuia cu nava și, cel mai important, datarea elementelor arhitectonice. Cele trei secțiuni deschise în vara anului 2013 (două în partea sudică a bisericii actuale și una dispusă în fața intrării principale) au dovedit că biserica medievală a avut mai multe faze de construcție, precum și numeroase renovări.

În secțiunile S1 și S2 au ieșit la iveală zidurile de fundație și de elevație ale navei și a sanctuarului bisericii medievale. În secțiunea S1 a fost cercetat zidul sudic al navei, cu cele două contraforturi. Zidul navei a fost orientat vest–est. Sub fundația navei bisericii au fost surprinse rămășițele unei fundații anterioare. Între cele două fundații a fost observat un nivel de pământ ce poate sugera existența a două faze diferite de construcție. În apropierea fundației nu au apărut descoperiri databile, dar după presupunerile noastre aceasta aparținea unei biserici anterioare, care a fost demolată până la fundație cu ocazia construirii celei de-a II-a bisericii

medievale. În S3, deschisă în partea nordică a turnului, am cercetat un mormânt (M 27) care se afla sub colțul nordvestic al navei. Datarea ¹⁴C a M 27 a oferit 1245–1282 calAD. Mormântul 27, din primul sfert a celei de-a doua jumătăți a secolului al XIII-lea, anticipează primele surse scrise și datează biserica de la Gheorgheni cu mai bine de o jumătate de secol mai devreme. Nu putem lega această înmormântarea de ziduri, dar ea poate fi probabil pusă în conexiune cu fundația descoperită sub fundația navei bisericii.

Cele două contraforturi au fost construite ulterior pe zidul sudic al bisericii. Între cele două contraforturi, în zidul de elevație al navei, au fost observate mai multe straturi de tencuială. Primul strat se află în legătură cu primul nivel de călcare și a fost făcut înainte de construirea cele două contraforturi. Alte două straturi de tencuială pot fi puse în legătură cu renovările periodice. Ambele s-au făcut după construirea contraforturilor. Tencuiala a fost observată și în partea interioară a navei. Intrarea în criptă a fost construită la fundația sudică a navei bisericii actuale și la colțul sudestic al porticului. La amenajarea zidului nordic, la intrarea în criptă, a fost folosită fundația zidului sudic a bisericii actuale, care a fost tencuit. În tencuială s-au păstrat amprentele a patru bârne de lemn care susțineau treptele pe care se cobora în criptă. Lângă și, pe alocuri, sub bârnele de lemn pământul a fost bătut, așezându-se pietre și cărămizi pentru a susține treptele.

În afara zidurilor bisericii medievale am putut surprinde nivelul de călcare, în strânsă legătură cu nivelurile de construcție și renovare ale bisericii. Cu ocazia ultimei renovări au fost deranjate mai multe morminte. Pentru oasele scoase din morminte a fost săpată o groapă, un fel de osuar, în colțul sudestic al navei. În interiorul navei au fost observate trei niveluri de călcare, ultimul constând dintr-o pardoseală realizată din cărămizi, deranjată însă de înmormântări. Dintre obiectele arheologice descoperite în nivelul de demolare al bisericii gotice amintim prezența în interiorul bisericii a unor fragmente de vitralii, a unui fragment de ancadrament de fereastră din piatră, a unui medalion de pelerinaj din Köln și a mai multor fragmente de tencuială pictată.

În secțiunea 2 au ieșit la iveală zidul sudic al sanctuarului bisericii gotice și contrafortul sudestic. Fundația contrafortului a fost construită împreună cu zidul sanctuarului. Închiderea corului este poligonală. După grosimea zidului, adâncimea fundației, componența zidului (în zidul navei au fost mai multe pietre de rău) și contrafortul construit împreună cu zidul sanctuarului, putem afirma că nava bisericii și sanctuarul a fost construit în etape diferite.

În S 3, sub dărâmătură, s-a conturat două ziduri de fundație. Primul a fost construită împreună cu fundația turnului, iar al doilea a fost anexat pe partea nordică a turnului (între cele două a fost surprins o cezură verticală). Având în vedere ampalasarea și orientarea, acesta nu poate să fie colțul nordvestic al navei. În timpul cercetării arheologice nu am reușit să clarificăm rolul acestui zid, având în vedere dimensiunea mică a spațiului investigat. Presupunem însă că poate fi vorba de fundațiile zidului incintei cimitirului.

În S 1 a fost cercetată nava bisericii medievale din Gheorgheni. În lumina cercetărilor, se pare că nava bisericii a avut două faze de construcție înainte de perioada gotică: prima fază este fundația bisericii Arpadiene, după care a urmat fundația și elevația celei de al-II-lea bisericii (sec. XIII–XIV). În perioada gotică a fost construită sanctuarul, contrafortul sudestic al navei și probabil turnul, iar la începutul secolului al XVIII-lea contrafortul sudvestic al navei. În cursul cercetării nu au fost găsite elemente de datare pentru fazele bisericilor medievale. Periodizarea bisericii a fost făcută pe baza cronologiei relative. Nu putem determina nici lungimea navelor primelor două faze, deoarece pe partea vestică a bisericii nu au fost efectuate cercetări arheologice. Conform analizelor dendrocronologice, nava și turnul au fost probabil conectate la sfârșitul secolului al XV-lea (pe partea estică a turnului, la primul etaj, a existat o cale de acces spre navă datată la sfârșitul secolului al XV-lea). La sfârșitul sec. al XV-lea și începutul sec. XVI-lea, biserica gotică a avut o lungime maximă de 26,5 de m, iar lățimea interioară a navei și a corului a fost de 7 m.

Lista ilustrațiilor:

- fig. 1.* Intrarea nordică a turnului
fig. 2. Baptistериu (fotografia: László Dezső)
fig. 3. Biserica barocă dinspre sudest (fotografia: László Dezső)
fig. 4. Rezultatele cercetării georadar (după Zsigmond *et al.* 2009)
fig. 5. Planul bisericii după cercetarea arheologică din anul 1964 (după László Salamon)
fig. 6. 1. Planul general al S 1; 2. Zidurile navei bisericii medievale
fig. 7. 1. Profilul exterior sudic al bisericii sub el cu fundația primei bisericii medievale (desen: Béla Kósa și Andrea Demjén); 2. Zidul sudic al bisericii, cu mai multe straturi de tencuială
fig. 8. 1-2. Intrarea în criptă; 3. Nava bisericii, cu contraforturi și cu intrarea în criptă
fig. 9. Osuarul de la colțul bisericii
fig. 10. 1. Dărâmtuara navei bisericii; 2. Ultimul nivel de călcare în nava bisericii
fig. 11. 1. Planul general al S2; 2. Zidurile corului medievale (biserica gotică)
fig. 12. 1. Planul general al S3; 2. Zidurile descoperite în secțiune
fig. 13. Planul general al săpăturii
fig. 14. 1. Reconstucția grafică a bisericii (Larix Stúdió); 2. Periodizarea bisericii
fig. 15. 1. Detaliu cu cimitirul aflat pe partea sudică a bisericii medievale; 2. Mormântul 14 în interiorul corului
fig. 16. Mormintele datate cu C14: 1. Mormântul 26; 2. Mormântul 27
fig. 17. Mormântul 6, cu urmele unei cununi (desen: Mihaela Savu, fotografia mărgelilor: László Dezső)
fig. 18. Capac de pipă (fotografia: László Dezső)
fig. 19. Inel (fotografia: László Dezső)
fig. 20. Ancadrament de fereastră (fotografia: László Dezső)
fig. 21. Medalion de pelerinaj (fotografia: László Dezső)

Archaeological research at Saint Nicholas Church in Gheorgheni (Abstract)

There are numerous documents that may be related to the history of the St. Nicholas church. In addition to the ledger of Gheorghe Ferenczi of 1629–1666, one may also mention the *Historia*

Domus (from 1672 until 1836). Important information is also available in the visitation protocols of 1717–1775, preserved in the Archdiocesan Archive in Alba Iulia. At the initiative of the parish priest and the vicar Gheorghe Ferenczi, the building was extended. According to the data in the ledger, the works started in 1629. They included the enlargement of the church, as well as the construction of a tribune and a new roof. In 1633, the parishioners of Valea Stâmbă (Hung.: Tekerőpatak) and of Chileni (Hung.: Kilyénfalva) built together a tribune on the side towards the chapel. It seems that even so there were not enough seats, since the community of Chileni built another tribune. During 1633, due to the plague epidemics, 700 people died and were buried until October 1st, therefore, the precinct wall of the church had to be enlarged. Building works started the next year, on March 14th, under the supervision of mason Dánfalvi Petru, and were completed on June 16th. The same documents mention the existence of a bastion in the corner of the precinct wall, for which shingles, shingle nails, and a globe for the roof were bought in 1636. The church windows were repaired several times in 1647 and 1650, while in 1653 they were completely replaced. Numerous repairs of the church and its annexes were made starting with 1701: the buttresses were repaired in 1701; the precinct wall was renovated between 1703–1716 and it was endowed with buttresses; masons were employed in 1710 for the construction of a mortuary chapel; the precinct wall had to be enlarged again after the plague epidemics of 1719, renovation mentioned in the visitation protocol of 1735. The visitation protocol of 1731 contains the detailed description of the church: it was covered in roof tiles, surrounded by a stone fence, and the tower had three bells. *Historia Domus* recorded the fact that in 1733 the priest Ștefan Atyhai built with his own money a crypt for the priests under the sacristy, which was completed in 1734. Preparations for the construction of the new church had probably begun around the year 1755, which, according to recent research, was completed in 1756.

In the summer of 2009, georadar researches were performed in the southern part of the present-day church. The results of the research showed that the nave wall, as well as two buttresses of the medieval church, was located between the entrance to the western tribune and the southern porch. The choir of the old church, with a southern and an eastern buttress, was found between the two secondary entrances. The orientation of the medieval church differed with a few degrees from that of the Baroque church. Another wall was identified inside the medieval nave, oriented north-south. This proved to be the wall of the stairs to a modern crypt.

In 1964, during the restoration works inside the church, a small archaeological excavation was made by Márton Tarisznyás and István Molnár (the former director of the museum in Cristuru-Secuiesc). According to the authors of the excavation, the old church measured approximately 25–28 m in length and 6.5 m in width.

The preventive archaeological excavation performed in the summer of 2013 was necessary in the context of the initiative of the Roman-Catholic Church from Gheorgheni to perform wall-face researches on St. Nicholas church. The aim of this excavation was to determine the depth of the tower's foundation, as well as its connection to the nave, and, most importantly, the dating of the architectural elements. The three sections opened in 2013 (two in the southern part of the actual church and one in front of the main entrance) have proven that the medieval church went through several phases of construction and renovation.

Sections S1 and S2 revealed the foundation and the walls of the medieval church's nave and sanctuary. In section S1, archaeologists have researched the southern wall of the nave with its two buttresses. The nave wall was oriented west–east. Under the base of the medieval church, the remains of a previous foundation were identified. Between the two foundations, an earth level that might suggest the existence of two different building stages was noticed. No datable discoveries have been uncovered near the older foundation. However, we suspect that this phase belongs to a previous church that was demolished to its foundations when the 2st church was built. In trench S3, opened on the northern side of the tower, we have researched a grave (M

27) located under the northwestern foundation corner of the gothic church's nave. The ¹⁴C date of M 27 indicated 1245–1282 cal. AD. Dated to the first quarter of the second half of the thirteenth century, grave 27 anticipates the first written sources and dates the church in Gheorgheni more than half a century earlier. The relation between this burial and the walls cannot be established. This might be connected to the foundation discovered under the gothic church.

The two buttresses were subsequently built on the southern wall of the church. On the nave walls, between the two buttresses, several layers of plastering were noticed. The first layer is in connection with the first ground level and was made before the construction of the two buttresses. Two other plaster layers resulted from periodic renovations. Both were made after the buttresses were added. Plaster was also found on the inner part of the nave. The crypt entrance was built near the southern foundation of the present church and the south-eastern corner of the porch. During the construction of the northern wall, at the entrance to the crypt, the foundation of the southern wall of the present church was used and plastered. The latter preserves imprints of four wooden beams that supported the steps leading into the crypt. Near and, in some places, under the wooden beams the soil was battered and rocks and bricks were placed to support the steps.

Outside the walls of the medieval church it was noticeable that the stepping level was in close connection to the construction and renovation levels of the church. Several tombs were disturbed during the last renovation. A pit, functioning as some type of ossuary, was dug for the bones taken out from the graves, on the south-eastern corner of the nave. Three stepping levels were found inside the nave, the last one consisting of a brick floor that was, unfortunately, disturbed by burials. Among the archaeological objects discovered in the demolition level inside the medieval church we mention some pieces of stained glass, one fragment from a stone window frame, one pilgrim medallion from Köln, and several fragments of painted plaster.

Section 2 has revealed the southern wall of the gothic medieval sanctuary and the south-eastern buttress. The foundation of the buttress had been built together with the wall of the sanctuary. The sanctuary had a polygonal ending. Judging after the thickness of the walls, the depth of the foundations, the composition of the walls (the nave wall contains a larger amount of creek stones), and the buttress built together with the sanctuary wall, we can state that the nave and the sanctuary were built in different phases.

In S 3, underneath the collapsed debris, two foundation walls were identified. The first one was built together with the foundation of the tower, while the second one was added on the northern side of the tower (a clear vertical gap was noticed between the two). Considering its location and orientation, the latter cannot be part of the northwestern corner of the nave. Unfortunately, due to the small dimension of the investigated area, it was impossible to determine the exact function of this wall. We can only assume it might have been part of the precinct wall surrounding the cemetery.

The nave of the medieval church in Gheorgheni was investigated in S 1. In the light of the new investigations, it seems that the church had two pre-gothic construction phases: the first phase is marked by the foundation of the Arpadian church, while the second is represented by the foundation and elevation of the second church (13th–14th century). The sanctuary, the southeastern buttress, and probably the tower were constructed during the gothic period, while the southwestern buttress was added to the nave at the beginning of the 18th century. No accurate dating elements were found during the archaeological investigations. Therefore, the dating of the successive construction phases was made according to the relative chronology. As well, it was not possible to determine the length of the naves assigned to the first two phases, as no investigations were conducted on the western side of the church. Based on dendro-chronological analysis, the tower and the nave were connected at the end of the 15th century (on the eastern side of the tower, at the first floor, an access way was identified, dated at the end of

the 15th century). At the end of the 15th century and beginning of the 16th century, the gothic church had a maximum length of 26,5 de m, while the interior width of the nave and the choir was 7 m.

List of illustrations:

fig. 1. Northern entrance of the tower

fig. 2. Baptismal font (photo: László Dezső)

fig. 3. South–eastern view of the baroque church (photo: László Dezső)

fig. 4. Results of the georadar investigations (after Zsigmond *et al.* 2009)

fig. 5. Plan of the church after the archaeological investigations from 1964 (after László Salamon)

fig. 6. 1. General plan of S1; 2. The walls of the medieval church

fig. 7. 1. Southern exterior profile of the medieval church, with the foundation of the 1st medieval church underneath (drawing: Béla Kósa and Andrea Demjén); 2. Southern wall of the church, with several plaster layers

fig. 8. 1-2. Crypt entrance; 3. The nave of the church, with the buttresses and the crypt entrance

fig. 9. Ossuary next to the church corner

fig. 10. 1. Collapse layer inside the nave of the church. 2. Last stepping layer inside the nave of the church

fig. 11. 1. General plan of S2; 2. Walls of the gothic choir

fig. 12. 1. General plan of S3; 2. Wall revealed in the section

fig. 13. General plan of excavations

fig. 14. 1. Graphic reconstruction of the church (Larix Stúdió); 2. Construction phases of the church.

fig. 15. 1. Detail of the cemetery located on the southern side of the gothic church; 2. Grave 14, located inside the choir

fig. 16. Graves dated with C14: 1. Grave 26; 2. Grave 27

fig. 17. Grave 6, with traces of a headdress (drawing: Mihaela Savu, photo of beads: László Dezső)

fig. 18. Pipe lid (photo: László Dezső)

fig. 19. Ring (photo: László Dezső)

fig. 20. Window frame (photo: László Dezső)

fig. 21. Pilgrim badge (photo: László Dezső)

Irodalomjegyzék

Alexandre–Bidon 1994

Alexandre-Bidon Danièle, *Images du cimetière chrétien au Moyen–Âge*, In: *ARCHEA*, 1994, 80–93.

Benkő 1992

Benkő Elek, *A középkori Keresztúr-szék régészeti topográfija*, In: *VAH V*, Budapest, 1992.

Boissavit–Camus,
Zadora–Rio 1994

Boissavit–Camus, Brigitte, Zadora–Rio, Élisabeth, *L'organisation spatiale des cimetières paroissiaux*, In: *ARCHEA*, 1994, 49–53.

- Benkő 2012 Benkő Elek, *A középkori Székelyföld*, Budapest, 2012.
- Bernád 2009 Bernád Rita, *Plébániai levéltárak I. A Gyulafehérvári-, a Sepsiszentgyörgyi-, a Szamosújvári- és a Gyergyószentmiklósi Gyűjtőlevéltárak repertórium*, In: *Erdélyi római katolikus levéltárak 3*, Gyulafehérvár–Budapest, 2009.
- Botár 2005 Botár István, A csíkszenttamási Csonkatorony 2003. évi régészeti kutatása, In: *CsSzMI.*, 37–54.
- Csibi 1942 Csibi Andor, *A gyergyószentmiklósi római katolikus egyházközség története alapításától napjainkig*, Gyergyószentmiklós, 1942.
- Daniell 1998 Daniell, Christopher, *Death and burial in medieval England 1066–1550*, London, 1998.
- Demjén 2014 Demjén Andrea, *Verordnungen über die Bestattungen in den mittelalterlichen und neuzeitlichen Quellen aus dem Szeklerland*, In: *TS 6*, 2014, 341–358.
- Demjén 2015 Demjén Andrea, *Újabb régészeti adatok Gyergyószentmiklós történetéhez*, In: *A székelység 12–17. századi története és a Blénessi család*, Szerk.: Garda Dezső, Csíkszereda, 69–135.
- Demjén, Gogáltan 2015 Demjén Andrea, Gogáltan Florin, *Archaeological Researches in Gheorgheni (Harghita County) and its surroundings (2009–2013, 2015)*, In: *Ziridava 29*, 2015, 375–412.
- Demjén–Sófalvi 2014 Demjén Andrea – Sófalvi András, *Máréfalva középkori temploma*, Székelyudvarhely, 2014.
- Derzsi–Sófalvi 2007 Derzsi Csongor – Sófalvi András, *Régészeti kutatások Kányád középkori templománál (2005-2006)*, In: *AS*, 2008, 267–285.
- Endes 1994 Endes Miklós, *Csik- Gyergyó- és Kászszekek (Csik megye) földjének és népének története 1918-ig*, Budapest, 1994.
- EMSZT *Erdélyi Magyar Szótörténeti Tár*, V/2, szerk.: Szabó T. Attila, Bukarest – Budapest, 1993.
- Erdő 1983 Erdő Péter, *Az egyházi törvénykönyv*, Vatikán, 1983.
- EO III *Erdélyi okmánytár (1340–1359) III. Oklevelek, levelek és más írásos emlékek Erdély történetéhez*, Regesztákben jegyzetekkel közlésezi Hegyi Géza és W. Kovács András közreműködésével Jakó Zsigmond, Budapest, 2008.
- ERKEJ *Erdélyi római katolikus egyházlátogatási jegyzőkönyvek és okmányok, I. 1727–1717*, Szerk. Kovács András, Kovács Zsolt, Kolozsvár, 2002.
- Garda 2013 Garda Dezső, *Az örmények gyergyószentmiklósi letelepedése és az örmény–székely ellentétek a 18. századi Gyergyóban*, In: *Székelyföld XVII/3*, 2013.
- Gogáltan et al. 2014 Florin Gogáltan, Andrea Demjén, Zoltán Botha, Elena Cristina Cordoș, Nándor Erdős, András Szabolcs, Artur Gyulai, Alexandra Lazăr, Mihaela Savu, Marius Stan, Vlad Roman, Bertina Bo, Ole Unhammer, Faheem Fredrick Inayat, Jake Kornegay, Jiahui Cai, Kailey Joy McAlpin, Kimberly Leon, Allison-Louisa McKinlay, Krystle Jauregui, *Gheorghieni, jud. Harghita, Punct: Biserica Romano Catolică Sf. Nicolae, Cod sit: 83570.10*, In: *Cronica cercetărilor arheologice. Campania 2013. A XLVIII-a sesiune națională de rapoarte arheologice Oradea, 5–7 iunie 2014*, București, 2014, 183–185.

- GyFL GyGyL Gyulafehérvári Főegyházmegyei Levéltár Gyergyószentmiklósi Gyűjtőlevéltára, *Gyergyószentmiklósi Szent Miklós Plébánia Iratai, 611/b, Plébániai és főesperességi iratok 1698, 1716–2003*, Gyergyószentmiklós.
- Gy ÉLvt Gyulafehérvári Érseki Levéltár, *Gyergyószentmiklós, 1717–1831 közötti vizitációs jegyzőkönyvek*, Gyulafehérvár.
- Kósa – Czibalmos – Demjén 2011 Kósa Béla – Czibalmos Attila – Demjén Andrea, *Jelentés a gyergyóalfalvi plébániatemplom 2009–2010-es kutatásairól*, In: *CsSzM VII*, 2011, 323–346.
- Kubinyi 2005 Kubinyi András, *Későközépkori temetkezések a történeti forrásokban*, In: *Opuscula Hung VI.*, 2005, 13–18.
- Knez 2001 Knez Darko, *Svetinjice iz zbirken Narodnega Muzeja Slovenije/Pilgrimage Badges from the collections of the National Museum of Slovenia*, Ljubljana, 2001.
- Lechner – Warga 1904 Lechner Jenő – Warga László, *Építők zsebkönyve*, Budapest, 1904.
- Léstyán 2000 Léstyán Ferenc, *Megszentelt kövek. A középkori erdélyi püspökség templomai I*, Kolozsvár, 2000.
- Marosi 1997 Marosi Ernő, *A középkori művészet történetének olvasókönyve*, Budapest, 1997.
(http://www.balassikiado.hu/BB/netre/Net_marosi/Marosi.htm)
- Méri 1944 Méri István, *Középkori temetőink feltárásmódjáról. Megfigyelések a kidei XII–XIX. századi temető ásatásakor*, In: *ErdTudFüz 175. sz.*, Különlenyomat, 1944.
- Nagy, Kolosvári, Óvári, Márkus 1899 Nagy Gyula, Kolosvári Sándor, Óvári Kelemen, Márkus Dezső, *1000-1526. évi törvénycikkek*, In: *MTörv*, 1899.
- Orbán 1869 Orbán Balázs, *Székelyföld leírása történelmi, régészeti, természetrajzi és népismeti szempontból II*, Pest, 1869.
- OREVJ I *Az orbai református egyházmegye vizitációs jegyzőkönyvei I. 1677–1752.*, Közzéteszi Csáki Árpád és Szöcsné Gazda Enikő, Sepsiszentgyörgy, 2001.
- Predvnik–Dacar–Lavrinc 2008 Predvnik Katarina–Dacar Marjana–Lavrinc Matevž, *Cerkev sv. Jerneja v Šentjerneju arheološka izkopavanja v letih 1985 in 1986*, In: *ArchHistSlov 6*, 2008.
- Radu 2016 Claudia Radu, *A humán csontanyag embertani elemzése*, In: *Gyergyószentmiklós a régészeti kutatások tükrében*, Szerk, Demjén Andrea, Kolozsvár – Gyergyószentmiklós, 2016, 97–106.
- Ritoók 2004 Ritoók Ágnes, *Szemponatok a magyarországi templom körüli temetők elemzéséhez*, In: *“Est tu scholaris” Ünnepi tanulmányok Kubinyi András 75. születésnapjára. MonHistBud XIII.*, 2004, 115–123.
- RNL HMH F11 Románia Nemzeti Levéltára Hargita Megyei Hivatal, *F11, Gyergyószentmiklós római–katolikus plébánia (1672–1836)*, Csíkszereda (Arhivele Naționale ale României, Serviciul Județean Harghita al Arhivelor Naționale, *Fond 175, Parohia romano-catolică Gheorgheni (1672–1836)*, Miercurea-Ciuc).
- Schematismus 1882 *Schematismus venerabilis cleri diocesis Transsylvaniensis, Albae–Carolinae*, 1882.
- Sólymos 2002 Sólymos Szilveszter, *Kegyérmek Pannonhalmán. Kuncze Leó bencés gyűjtése*, In: *A pannonhalmi Szent Gellért Kollégium Könyvei 12*, Pannonhalma, 2002.

- Tarisznyás 1982
TMML 1964
Tarisznyás Márton, *Gyergyó történeti néprajza*, Bukarest, 1982.
Tarisznyás Márton Múzeum Levéltára, *Jegyzőkönyv felvételről Gyergyószentmiklóson, 1964. szeptember 19-én a római-katolikus plébánia javítási munkálatai kapcsán végzett régészeti vonatkozású megfigyelések alkalmával*, 1964.
- Tóth – Botár – Grynaeus
2016
Tóth Boglárka – Botár István – Grynaeus András, *A gyergyószentmiklósi római katolikus plébániatemplom tornyának és tetőszerkezetének dendrokronológiai vizsgálata*, In: *Gyergyószentmiklós a régészeti kutatások tükrében*, Szerk. Demjén Andrea, Kolozsvár – Gyergyószentmiklós, 2016, 107–128.
- Sapin 1994
Sapin, Christian, *Dans l'église ou hors l'église, quel choix pour l'inhumé?* In: *ARCHEA*, 1994, 66–78.
- Szeredy 1883
Szeredy József, *Egyházjog különös tekintettel a magyar szent korona területének egyházi viszonyaira, valamint a keleti és protesztáns egyházakra*, II., Pécs, 1883.
- Szuromi 2002
Szuromi Szabolcs Anzelm, *A temetkezésre vonatkozó egyházfegyelem a XII–XIII. században*, Budapest, 2002.
- Szuromi 2005
Szuromi Szabolcs, *A templom körüli temetkezés a középkori egyházfegyelem tükrében (12–13. század)*, In: *Opuscula Hung VI.*, 2005, 9–12.
- Veszely 1860
Veszely Károly (Szerk.), *Regestrum Ecclesiae S. Nicolai in Girgio factum per Georgium Ferenczi sacerdotem coelibem 1629*, In: *Erdélyi Egyháztörténeti Adatok I*, Kolozsvárt, 1860, 115–157.
- Werbőczy 1990
Werbőczy István, *Tripartitum. A dicsőséges magyar királyság szokásjogának hármaskönyve*, Budapest, 1990.
- Zsigmond *et al.* 2009
Zsigmond István – Körmeny Endre – Oszkó László, *Jelentés a gyergyószentmiklósi katolikus templom kerjében 2009. évben végzett geofizikai munkáról*, Gyergyószentmiklós, 2009 (kézirat).