

## II. AZ ELŐRESZÁMÍTÁS EREDMÉNYEI ORSZÁGOS ÉS MEGYEI SZINTEN

### 1. A hipotézisek összefoglalása

A következőkben a teljes erdélyi magyar népességre vonatkozó előreszámítás eredményeit fogjuk tárgyalni, amelyet az előző fejezetben megfogalmazott hipotézisekkel futtattunk le. Ezeket a hipotéziseket foglalja össze a 8. táblázat.

*9. táblázat. A teljes erdélyi magyar népesség esetében vizsgált forgatókönyvek hipotézisei*

		Alap- változat	Magas változat	Alacsony változat	Alapváltozat migráció nélkül
Női termékenység (TFR)		2002: 1,23 2022: 1,5 2032: 1,7	2002: 1,23 2022: 1,7 2032: 1,8	2002: 1,23 2022: 1,31 2032: 1,31	2002: 1,23 2022: 1,5 2032: 1,7
Szüle- téskor várható élet- tartam (E0, év)	férfiak	2002: 66,8 2022: 73 2032: 76	2002: 66,8 2022: 76 2032: 79	2002: 66,8 2022: 70 2032: 73	2002: 66,8 2022: 73 2032: 76
	nők	2002: 75 2022: 79 2032: 82	2002: 75 2022: 82 2032: 85	2002: 75 2022: 76 2032: 79	2002: 75 2022: 79 2032: 82
Migráció		2002: - 5,5‰ 2032: -4 ‰	2002: - 5,5‰ 2032: -4 ‰	2002: - 5,5‰ 2032: -4 ‰	2002: 0‰ 2032: 0 ‰
Etnikai reprodukción (ER)		93,6%	93,6%	93,6%	93,6%

Mint látható, összesen négy forgatókönyvet tárgyalunk. Az alapverzió kivül egy, a termékenység és a halandóság tekintetében magas, illetve egy alacsony verziót, valamint egy migrációs veszteséggel nem számoló változatot futtattunk le.

A hipotéziseket még egyszer összefoglalva a következőket feltételezzük:

a) A *termékenység* növekszik a termékeny életszakasz második felében, ami a TFR szintjének lassú emelkedéséhez vezet. Alapverzióban a TFR értéke az 1,23-as szintről 2022-re 1,5, 2032-re pedig 1,7-re növekszik. Ezzel a termékenység értéke és időzítése közelebb kerül a jelenlegi európai átlaghoz.

Az alternatív hipotézisek közül a magas verzió szintén növekedést feltételez, a különbség annak ütemében mutatkozik meg. Az alacsony verzió szerint a termékenység a 2005-ben kimutatott értéken stabilizálódik.

b) Az alapverzióban *születéskor várható élettartam* 2022-ig a nők esetében 4, a férfiak esetében 6 évvel emelkedik. 2032-ig mindkét nem esetében újabb 3 év az emelkedés.

A magas verzió szerint az első húsz évben az emelkedés a férfiak esetében 10, nők esetében 7 éves a növekedés, amihez a következő tíz évben újabb 3 év adódik.

Az alacsony verzióban az első húsz év növekménye a férfiak esetében 3, a nők esetében 1 év, amihez 2032-ig újabb 3 év adódik.

c) A migrációval kapcsolatban azt feltételeztük, hogy az 2032-ig csökkenni fog ugyan, de jelentős mértékű, évi 4 ezrelékes marad. Alternatív hipotézisként egy, az alapverzióval megegyező, migrációval nem számoló változatot futtattunk le. Ennek a forgatókönyvnek az alapváltozattal való összevetése nyomán lehetőségünk nyílik a várható migrációs veszteség kumulált hatásának a becslésére.

d) Minden forgatókönyv esetén azt feltételezzük, hogy az intergenerációs asszimilációs veszteség a termékenységhöz viszonyítva 6,4 százalékos. Ennyivel kell csökkentenünk a női termékenységen keresztül a születésszámokra adott becslésünket.

A magyar népesség várható lélekszáma mellett fontosnak tartottuk az összlakossághoz viszonyított arány becslését is. Ezért a romániai népességre is elvégeztük az előreszámítást.

#### 10. táblázat. A romániai összlakosságra elvégzett előszámítás hipotézisei

Női termékenység (TFR)		2002: 1,28 2022: 1,55 2032: 1,75
Születéskor várható élettartam (E0)	férfiak	2002: 67,3 2022: 73 2032: 76
	nők	2002: 74,7 2022: 79 2032: 82
Migráció		2002: -4‰ 2032: -2 ‰

Románia esetében csupán egyetlen változatot futtattunk le. Ennek oka, hogy vizsgálatunk elsődlegesen az erdélyi magyarok, nem az ország teljes népességének az alakulására vonatkozik. Romániára lefuttatott előreszámítás célja csu-

pán, hogy a magyarokat érintő demográfiai folyamatokat kontextusba helyezzük, illetve a magyarok várható arányát megállapítsuk. A Romániára vonatkozó számítás eredményeit a magyarokra lefuttatott alapverzióhoz fogjuk hasonlítani.

Az országos népesség jövőbeli alakulására vonatkozó hipotéziseink a következők:

a) A romániai nők *termékenysége* nagyon hasonlóan alakul ahhoz, ahogy azt az alapverzióban a magyarok vonatkozásában becsültük. A kettő között (az előbbieik javára) 0,05-ös szintkülönbséget feltételeztünk, a teljes romániai népesség javára.

Ezt a hipotézist azokra a korábban tárgyalt adatokra alapoztuk, amelyek a magyar és a román nők termékenységében mutatkozó szintkülönbség kiegyenlítődségét mutatják (3. ábra).

b) A születéskor várható élettartam az alapverzióban a magyarokra feltételezett értéket veszi fel.

c) Az országos népesség esetében a migrációs veszteség 4 ezrelékes kezdőértékét feltételezzük, ami 2032-re 2 ezrelékre esik.

Jelenleg több arra utaló adat van, hogy a többségi ortodox románok, illetve a kisebbségek nemzetközi migrációban való részvétele kiegyenlítetté vált (Sandu 2001, 2005). Hosszú távon azonban azt feltételezzük, hogy a magyarok elvándorlása nagyobb mértékű lesz az országos átlagnál. Míg a román népesség esetében az ország gazdasági növekedése elkerülhetetlenül a migrációs folyamatok átrendeződését hozza magával, a magyarok esetében számolnunk kell a migráció etnikai komponensével,<sup>1</sup> illetve azzal, hogy a Magyarország (leginkább Budapest) felé való elmozdulás sok esetben nemcsak a nemzetközi migráció, hanem a társadalmi mobilitás fogalmi keretén belül értelmezhető.

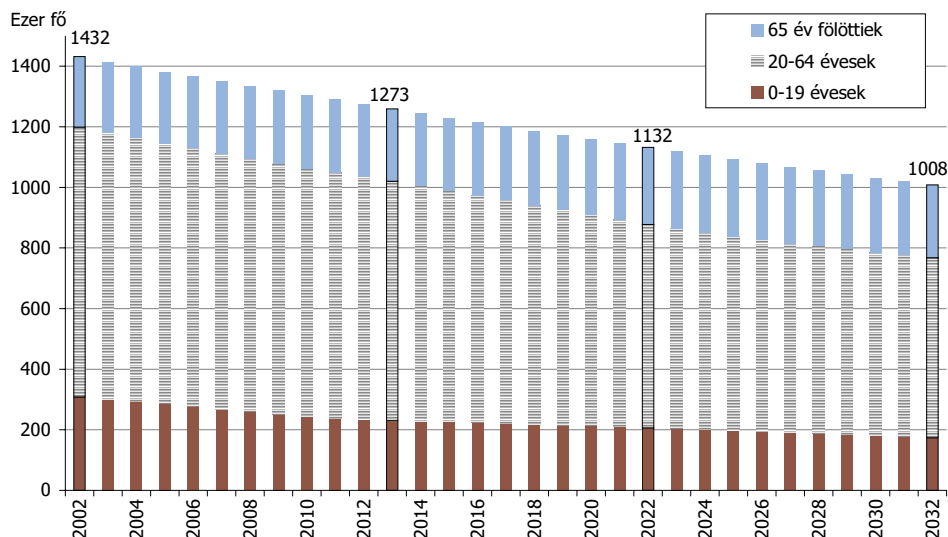
*A regionális népességek esetében a migrációs veszteséget nem differenciáltuk. Minden esetben a 4 ezrelékről 2 ezrelékre csökkenő hipotézis szerint számoltunk. Ez alól azok a régiók képeznek kivételt, ahol a magyarok aránya meghaladja a 65 százalékot. Itt a teljes népességre is a magyarokra feltételezett migrációs arányszámokkal futtattuk le a programot.<sup>2</sup> A termékenység és a halandóság tekintetében a teljes népességet jellemző megyei értékekből indultunk ki.*

## **2. A magyar népesség szerkezetének és népmozgalmának alakulása 2032-ig az alapverzió szerint**

Az alapváltozat szerint a magyar népesség száma Erdélyben 2022-re 1 132 000, 2032-re pedig 1 008 000 főre csökken. Ez 30 év alatt összességében 29,6 százalékos fogyást jelent.

A különböző korcsoportok lélekszáma természetesen eltérően alakul. Míg a 65 év fölöttiek száma 3,4 százalékkal növekszik, addig a 0–19 éveseké 43,6, a 20–64 éveseké pedig 33,4 százalékkal csökken.

**8. ábra. A magyar népesség számának változása a három nagy korcsoport szerint (alapverzió)**



Forrás: Saját számítás

Ezzel a 0-19 évesek aránya 2022-re 18,2, 2032-re pedig 17,2 százalékra esik, míg a 65 felettié 22,4, majd 23,9 százalékra nő. Az aktív korú népesség aránya, bár lassabb ütemben, mint a fiatalkorúaké, szintén apadni fog: 2022-re 59,4, majd 2032-re 58,9 százalékra esik. Az átlagos életkor emelkedése is jelentős: 2022-ben várhatóan eléri a 44,5, 2032-ben pedig a 46,6 évet.

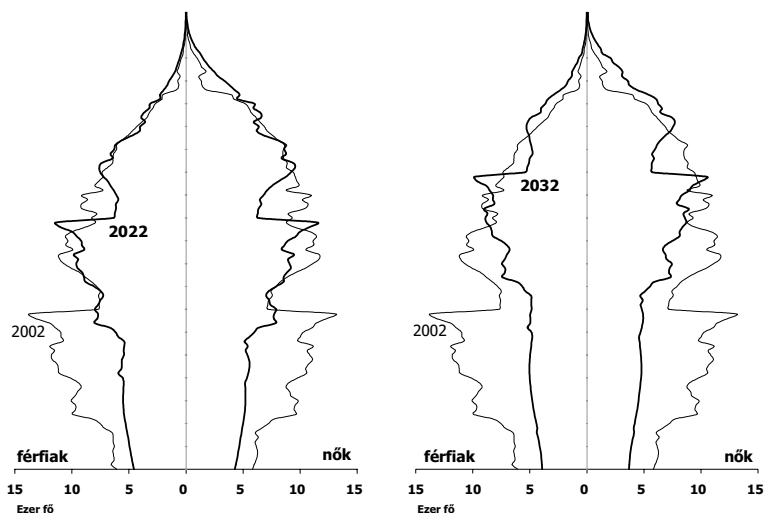
**11. táblázat. Az átlagos életkor és a népesség korcsoportok közötti megoszlásának alakulása (alapverzió)**

	Átlagos életkor	0–19 évesek	20–64 évesek	65 felettiék
<b>2002</b>	40,3	21,6%	62,2%	16,2%
<b>2022</b>	44,5	18,2%	59,4%	22,4%
<b>2032</b>	46,6	17,2%	58,9%	23,9%

Forrás: Saját számítás

Az elöregedési tendencia a magyar népesség 2022-re és 2032-re számolt korfájának a jelenlegi (2002-es) állapotokkal való összevetéséből is egyértelműen kiolvasható.

9. ábra. Az erdélyi magyar népesség korfája  
2022-ben és 2032-ben (alapverzió)

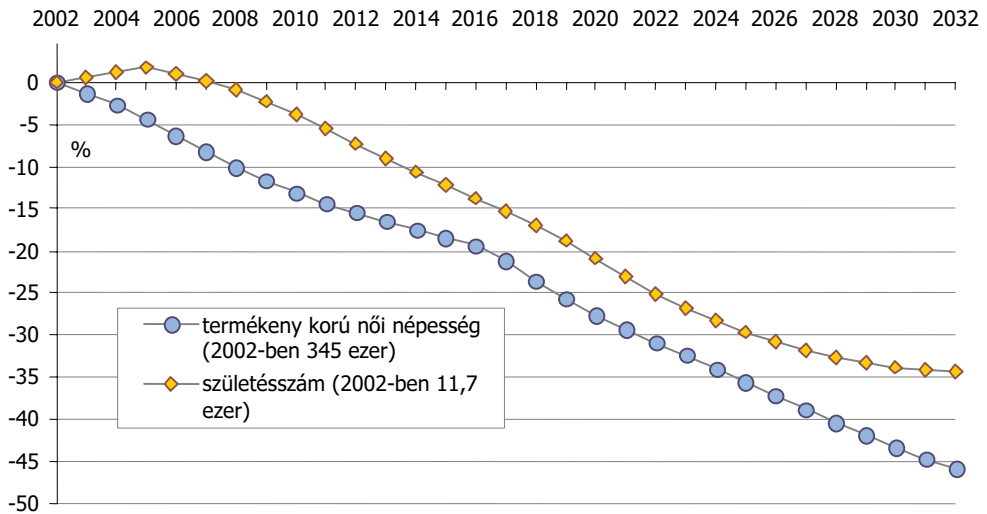


Forrás: Saját számítás

A termékeny korú női népesség 2022-re 31, 2032-re pedig 47 százalékkal csökken az 2002-es értékhez képest (lásd 3. melléklet). Ennek következtében – annak ellenére, hogy az alapverzióban a női termékenységi elég jelentős (2022-re 38, 2032-re 46 százalékos) emelkedésével kalkuláltunk – a gyermekszám jelentős mértékű csökkenése várható. Ez utóbbi csökkenése – amennyiben a termékenység emelkedik – elmarad a termékeny korú női népesség apadásának mértékétől. A gyermekszám csökkenése 2022-re várhatóan 25, 2032-re várhatóan 34 százalékos lesz (lásd 4. melléklet).

Érdekes kiemelni, hogy 2002 és 2005 között a női termékenység emelkedésével párhuzamosan a népmozgalmi statisztika a magyarként regisztrált gyermekek számának enyhe emelkedését jelezte. Számításunk szerint a gyermekszám emelkedése annak ellenére megtorpan, hogy a termékenység további növekedésére számítunk. Mi több, valószínűleg ez már a 2006-os évben bekövetkezett,<sup>3</sup> a 2010–2011-re pedig a gyermekszám várhatóan visszaesik a 2002-es szintre.

10. ábra. A termékeny korú női kontingens és a gyermekszám alakulása a 2002-es kezdőévhez viszonyítva 2032-ig a magyar népesség esetében (%)

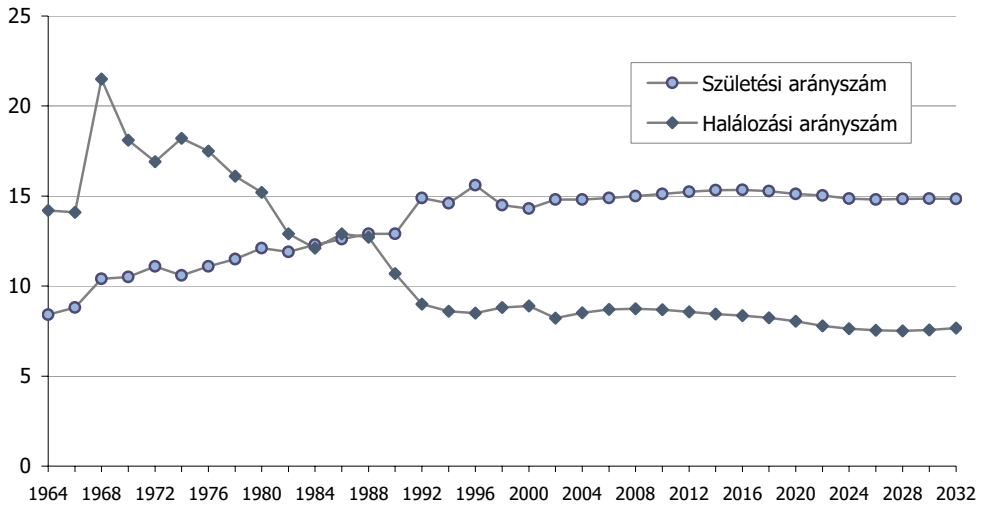


Forrás: Saját számítás.

Az előreszámítási modellben a születéskor várható élettartam jelentős emelkedésével számoltunk mindkét nem esetében. Az előregedési folyamatok következtében azonban ez nem hozza magával a nyers halandósági arányszám csökkenését. Az a 2002–2032 közötti periódusban várhatóan 15 ezrelék körül marad (lásd 2. melléklet).

A természetes népmozgalmi egyenleget érdemes tágabb időperspektívában szemlélni. Egy korábbi munkánkban megbecsültük az erdélyi magyar népesség 1964–1992 közötti természetes népmozgalmi mutatóit. Ez alapján elmondható, hogy az 1980-as évek második felében a halálozások és a születések egyenlege 0 körül lehetett. A magyar népesség nagymértékű természetes fogyása 1990-ben kezdődött. 1989 és 1993 között a születések száma közel 40 százalékkal esett vissza, miközben a halandósági arányszám növekedett. Azóta a születési és a halálozási arányszám közötti szakadék évi átlagban egy 6–7 ezrelékes természetes fogyáshoz vezet. 2002 és 2032 között a két arányszám a termékenységi és születéskor várható élettartam jelentős emelkedése ellenére sem közeledik egymáshoz, ami azt eredményezi, hogy a természetes népmozgalmi veszteség a következő harminc évben minden bizonnyal az erdélyi magyar népesség csökkenésének legfontosabb oka lesz.

**11. ábra. A nyers születési és halálozási arányszámok alakulása 1964–2032 között (2002–2032 között a népesség-előreszámítás alapverziója szerint)**



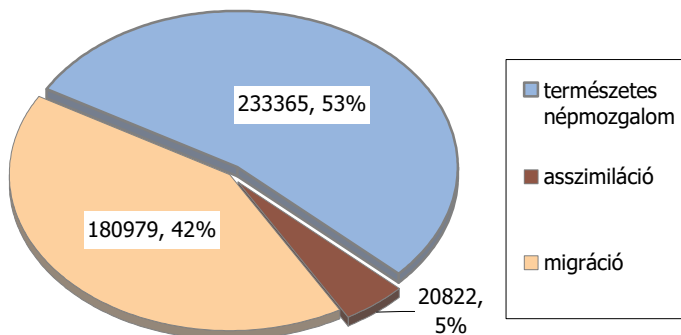
Forrás: Saját számítás.

A migrációval kapcsolatos hipotézisünk értelmében az évente elvándorló magyarok száma a 2002-es 8000 fő körüli értékről 2032-re 4000-re csökken. Ez azt jelenti, hogy a vizsgált harminc éves periódusban összességében mintegy 181 000 magyar elvándorlásával számolunk.

Amennyiben feltételezzük, hogy a vegyes házasságok aránya nem emelkedik jelentős mértékben (a jelenlegi 18 százalékhoz képest), és/vagy a vegyes családon belüli etnikai szocializációban nem történik magyar szempontból hátrányos eltolódás (ahhoz képest, a vegyes családok 1/3 részében regisztrálták a gyermekeket magyarként), a harminc év intergenerációs asszimilációs vesztesége 20 000–21 000 főre becsülhető.

A következő ábra a magyar népesség fogyását okozó tényezők egymáshoz viszonyított arányára mutat rá. Egy ilyen típusú felosztás sok szempontból informatív és szemléletes, más szempontból azonban félrevezető. A kohorsz-komponens módszerre épülő demográfiai modelleknek a legfőbb előnye talán éppen abban áll, hogy a különböző folyamatokat egymással összefüggésben kezeli. Így nagyon fontos kiemelnünk, hogy a tetemes természetes népmozgalmi veszteség egyik oka éppen a korábban kezdődött és a vizsgált periódusban minden bizonnyal folytatódó elvándorlás. A migráció ugyanis – mivel a demográfiai szempontból reprodukzív korosztályokat érinti – a korstruktúra torzulásán keresztül a születésszám csökkenéséhez és a nyers halandósági arányszám növekedéséhez is hozzájárul.

12. ábra. A magyar népesség csökkenésének okai 2002 és 2032 között  
( abszolút értékben, illetve százalékban)



Forrás: Saját számítás.

### 3. Alternatív forgatókönyvek

A különböző forgatókönyvek egymással való összevetése többek között abban lehet hasznos, hogy az egyes folyamatok egymásra gyakorolt hatásáról képet kapjunk.

#### a. A migráció nélküli verzió

A népesség-előreszámítás alapváltozatában harminc év alatt közel 181 000 fő elvándorlásával számoltunk, a migráció okozta tényleges népességveszteség azonban meghaladja ezt a számot. A vándorló népesség nagyrészt a fiatal, reprodukív életszakaszban lévő korcsoportokból kerül ki, ami a születések számára is visszahat. A migráció tényleges hatását abban az esetben tudjuk felmérni, ha az alapverziót egy migrációval nem számoló forgatókönyvvel vetjük össze. Egy ilyen forgatókönyvnek a megvalósulásának az esélye az erdélyi magyar népesség vonatkozásában minimális.

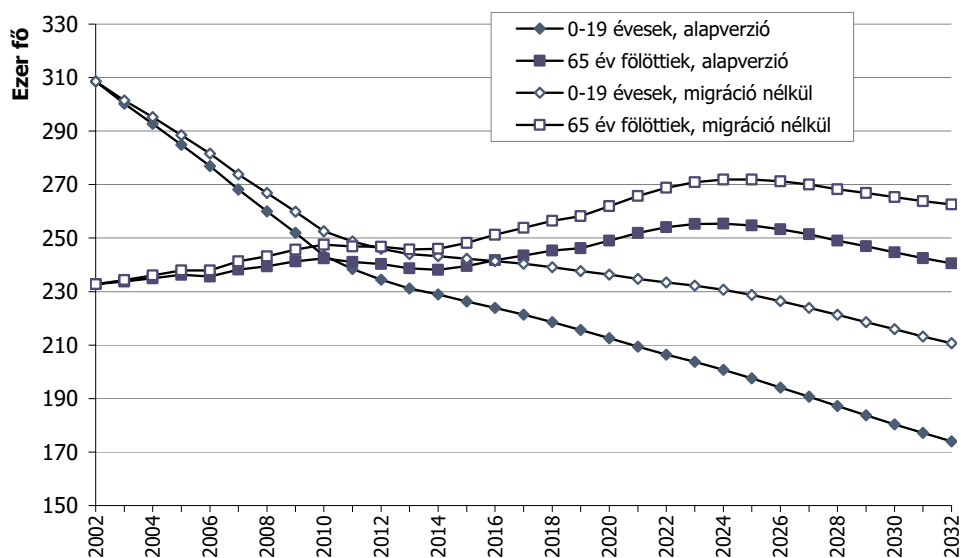
A migráció nélküli változatban a magyar népesség 2022-ben 1 273 400, 2032-ben 1 200 300 lelket számlál. Az alapverzióhoz viszonyított különbség 2032-re mintegy 12 ezer fővel nagyobb, mint az alapverzióban elvándorlók száma. 2032-ben az alapverzió szerint a népességszám 16%-kal alacsonyabb, mint a migráció nélküli változatban. Ahogy a következő táblázat és grafikon mutatja, a migráció nem ugyanolyan mértékben érinti az egyes korosztályokat. Míg a 0–19 évesek száma 17,4 százalékkal csökken a migráció következtében, addig a 65 év felettiek esetében ez a különbség csak 8,4 százalékos.



12. táblázat. Az erdélyi magyar népesség számának alakulása az alapverzió és a migráció nélküli forgatókönyv szerint 2022-ben és 2032-ben

Év	Év eleji népesség (ezer fő)		Különb- ség (%)	0–19 évesek (ezer fő)		Különb- ség (%)	65 év felettek		Különb- ség (%)
	Alapváltozat migráció nélkül			Alapváltozat migráció nélkül			Alapváltozat migráció nélkül		
2002	1431,8		-	308,6		-	232,8		-
2022	1131,9	1273,4	11,1	206,5	233,5	11,5	254,1	268,8	5,5
2032	1007,9	1200,3	16,0	174,0	210,7	17,4	240,6	262,6	8,4

13. ábra. A 19 év alatti, illetve 65 év feletti népesség számának alakulása az alapverzió és a migráció nélküli forgatókönyv szerint 2032-ig

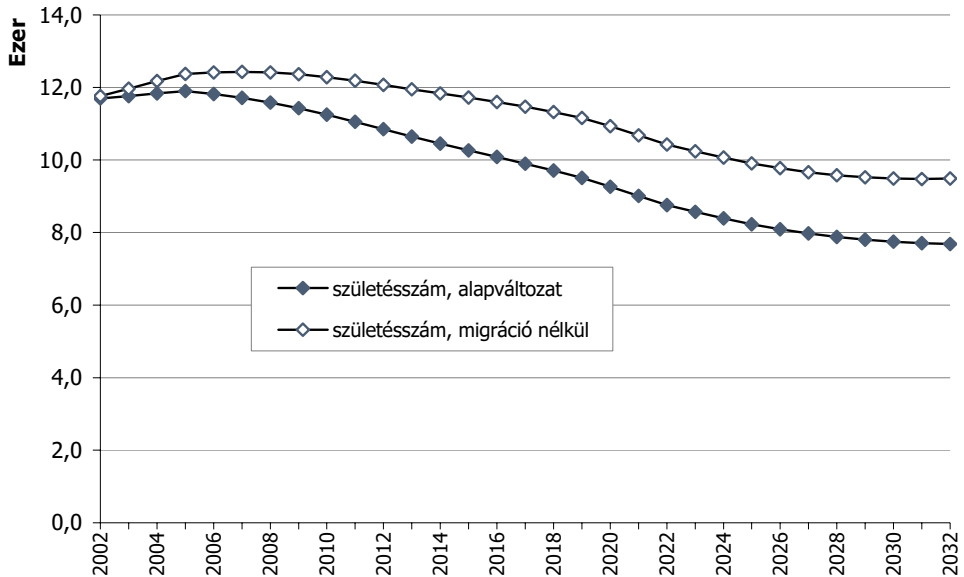


A migráció a termékeny korú nők számának a csökkenésén keresztül hat a helyben maradó népesség reprodukciós képességére. A termékeny korú női kontingens migráció okozta csökkenése a következő táblázat tanúsága szerint nagyobb arányú a teljes népességre kifejtett hatásnál. Ez a születésszámokban is megmutatkozik. Az alapverzió szerint 2032-ben 7,7 ezer magyarként regisztrált gyermek születik, ami 19 százalékkal kevesebb a migráció nélküli változatban kapott 9,5 ezres értéknél.

13. táblázat. Az erdélyi magyar termékeny korú női kontingens és a születésszám 2022-ben és 2032-ben

	Termékeny korú nők (ezer fő)		Különbség (%)	Születésszám (ezer fő)		Különbség (%)
	Alap- változat	Migráció nélkül		Alap- változat	Migráció nélkül	
2002	344,6	346,0	0,4%	11,7	11,8	0,6%
2022	238,1	280,2	15,0%	8,8	10,4	16,0%
2032	186,8	233,6	20,0%	7,7	9,5	19,1%

14. ábra. A születésszám alakulása az alapverzió és a migráció nélküli változat szerint



Forrás: Saját számítás.

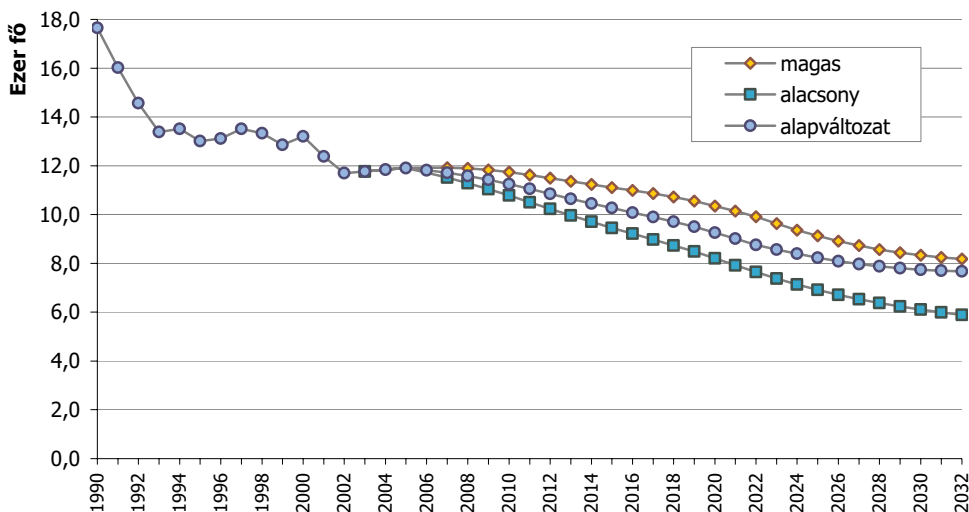
#### b. A termékenység és halandóság magas, illetve alacsony verziói

A jelenlegi trendekből kiindulva az erdélyi magyar népesség migrációs veszteségére minden bizonnyal számítanunk kell. Ezért a migrációs veszteséggel nem kalkuláló verziót inkább egyfajta segédszámításként foghatjuk fel, amivel a migrációs következményeire világíthatunk rá. Ezzel szemben a termékenység, illetve a halandóság vonatkozásában felállított alternatív hipotézisek realista forgatókönyvekhez vezetnek.

Láttuk, hogy az alapverzióban, ahol a termékenység és a születéskor várható élettartam viszonylag jelentős emelkedését feltételeztük, a nyers halandósági arányszám stagnált, míg a nyers születési arányszám kismértékben csökkent. A magas verzióban azt feltételeztük, hogy mind a születéskor várható élettartam, mind a termékenység növekedése nagyobb.

A magas verzióban a TFR vonatkozásában 2032-re 1,8-as értéket feltételeztünk, ami az alapverzió 1,7-es értékétől csak kismértékben tér el. Lényegesebb különbség van viszont a növekedés ütemében. A magas verzió szerint a TFR az 1,7-es értéket már 2022-re elérné. Az alacsony verzióban a TFR ugyan magasabb értéket venne fel, mint 2002-ben, azonban az utóbbi években tapasztalható növekedése megtorpanna, és a 2005-re számított 1,31-es értéken stabilizálna.

15. ábra. A születésszám alakulása a magas és az alacsony verzióban az alapváltozathoz képest.



Forrás: Saját számítás.

Az alapverzióban a termékenység növekedése ellenére a nyers születési arányszám utóbbi években tapasztalt emelkedése megtorpán. Ennek oka a termékeny korú női kontingens csökkenése. A születési arányszám további emelkedése csak a termékenység az alapverzióban feltételezettnél nagyobb mértékű növekedése mellett valósulhat meg. A magas verzióban ezt feltételeztük. Látható azonban, hogy a növekedés így is csak rövid távon, 2009-ig folytatódik. A 2005-ös termékenységgel viszont a születési arányszám (és a gyermekszám) csökkenése azonnali.

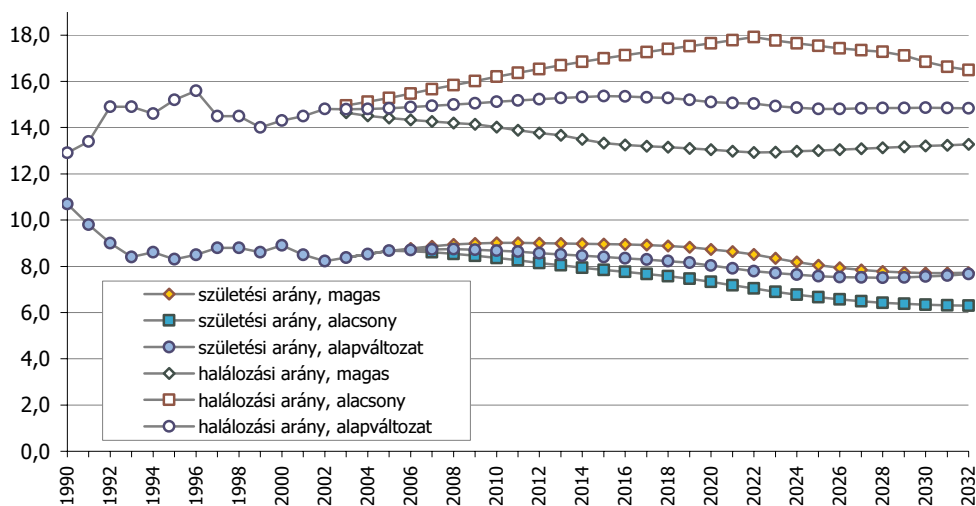
14. táblázat. A nyers halandósági arányszám értéke 2022-ben és 2032-ben

	Alapverzió	Magas verzió	Alacsony verzió
2002	14,8		
2022	15	12,9	17,9
2032	14,8	13,2	16,5

Forrás: Saját számítás.

Az alapváltozat 2022-ig a várható élettartam 6 éves emelkedésével számol a férfiak és 4 évvel a nők esetében. A magas változatban az emelkedés 9, illetve 7 év. Az alacsony változat szintén növekedéssel számol, de ez 2022-ig a nők esetében csupán 1, a férfiakéban pedig 3 év. Az alapverzióban az elöregedési folyamat és az emelkedő várható élettartam eredőjeként a nyers halálozási arányszám stagnálásáról beszélhetünk. A magas verzió szerint az 1000 főre eső elhalálozások száma, ha nem is nagy mértékben, de csökken. A várható élettartam lassabb ütemű javulása (netán stagnálása) ezzel szemben a nyers halandósági arányszám emelkedéséhez vezet.

16. ábra. A születési és halálozási arány alakulása az alacsony és a magas verzióban az alapváltozathoz képest



Forrás: Saját számítás.

Amint ez a fenti ábrából is kiolvasható, egy elöregedő népesség esetében a természetes népmozgalmi veszteséget rövid és középtávon a halandósági viszonyok befolyásolják legnagyobb mértékben.

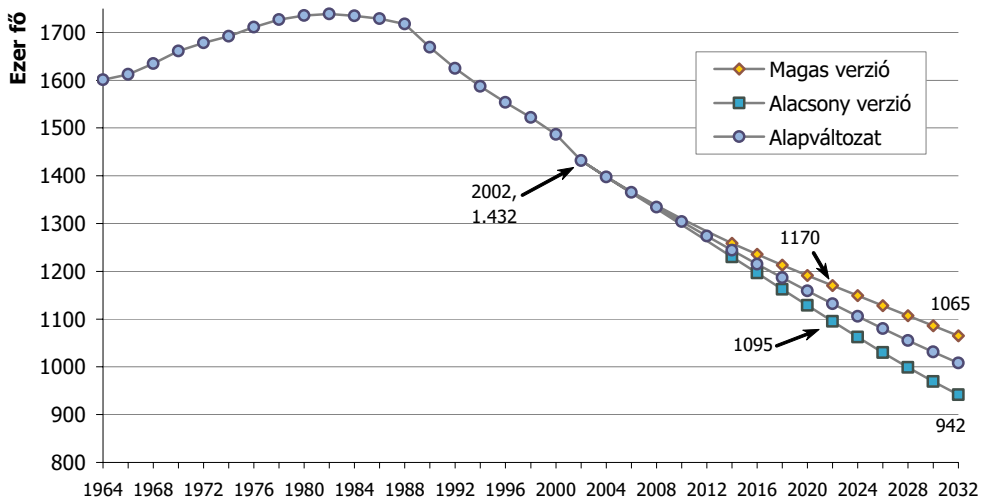
15. táblázat. A korcsoportos összetétel alakulása a különböző forgatókönyvekben

	2002	Alapváltozat		Magas verzió		Alacsony verzió	
		2022	2032	2022	2032	2022	2032
0–19 éves	21,6%	18,2%	17,3%	18,6%	17,9%	17,9%	16,1%
20–64 éves	62,2%	59,3%	58,9%	57,8%	56,5%	60,6%	61,9%
65 év fölött	16,3%	22,4%	23,9%	23,6%	25,6%	21,5%	22,0%

Forrás: Saját számítás.

A természetes népességmozgásra vonatkozó eltérő forgatókönyvek a népesség korszerkezetét is érintik. Az alacsony verzióban a 0–19 és a 65 év fölötti népesség aránya egyaránt csökken, míg a magas verzióban növekszik.

17. ábra. A magyar népesség számának alakulása a magas és az alacsony verzióban az alapváltozathoz képest



Forrás: Saját számítás.

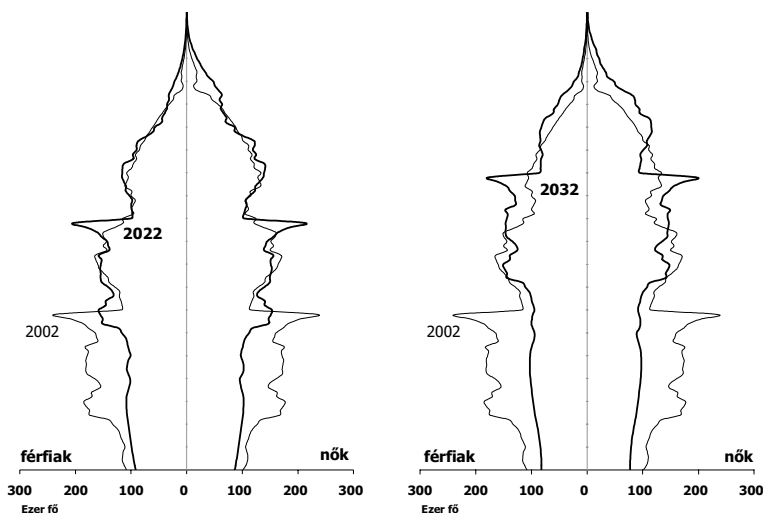
A különböző forgatókönyvek a népesség számára vonatkozóan is eltérő eredményekre vezetnek. Az alacsony verzió megvalósulása esetén a magyarok száma húsz év múlva valamivel 1,1 millió, harminc év múlva pedig 1 millió alá csökkenne. A magas verzióban 2022-ben 1,17 millió, 2032-ben pedig 1,065 millió lenne a magyarok száma Erdélyben.

#### 4. A romániai népesség alakulása

Románia vonatkozásában egyetlen, a magyar népességre felállított alapverzióhoz nagyon hasonló forgatókönyvet állítottunk fel. Ez a termékenység és a születéskor várható élettartam viszonylag jelentős emelkedésével és csökkenő arányú, de folyamatos negatív migrációs egyenleggel számol. Ez utóbbi tényező feltételezésünk szerint Románia esetében kedvezőbben alakul, mint a magyar népesség esetében.

Számításunk szerint Románia 2002-ben 21 680 968 fős lakossága 2022-re 19 433 700-re 2032-re pedig 18 136 724-re csökken. Ez húsz év alatt 11, harminc év alatt pedig 16 százalékos csökkenést jelent.<sup>4</sup> Harminc év alatt a 0–19 évesek száma 36, a 20–59 éveseké 22 százalékkal csökken, míg a 60 felettieké 25 százalékkal nő.

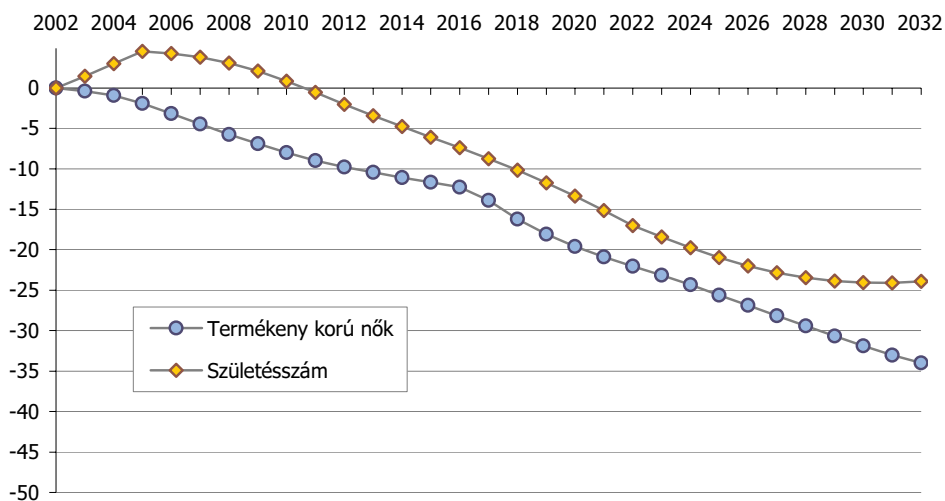
18. ábra. A romániai népesség korfája 2022-ben és 2032-ben



Forrás: Saját számítás.

A termékeny korú nők és a gyermekszám vonatkozásában ugyanaz állapítható meg, mint a magyar népesség esetében. Vagyis: bár a termékenység növekedését feltételezzük, a gyermekszám a termékenykorú nők számának a csökkenése miatt nem növekszik tovább. A hivatalos népmozgalmi adatok 2005-ben 2002-höz viszonyítva a gyermekszám 5 százalékos emelkedését jelezték. Ez az emelkedő tendencia számításunk szerint nemcsak a magyarok, hanem a teljes népesség szintjén is megtorpan.

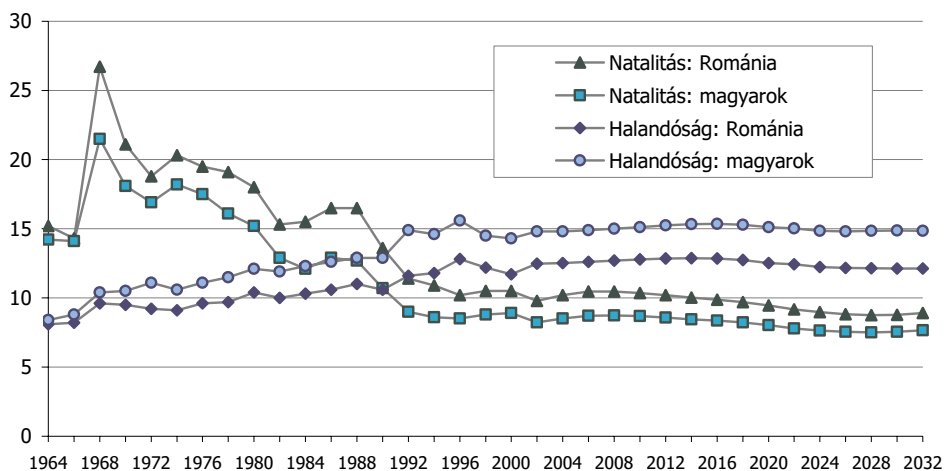
19. ábra. A termékeny korú női kontingens és a gyermekszám alakulása a 2002-es kezdőévhez viszonyítva 2032-ig Románia esetében (%)



Forrás: Saját számítás.

A nyers halandósági arányszám Romániában a várható élettartam emelkedése mellett sem csökkenne jelentős mértékben (jószerével stagnálna). A természetes népmozgalmi veszteség – szemben a magyarok évi átlagos 6-7 ezrelékével – országosan várhatóan 3-3,5 ezreléket fog kitenni, ami 2032-re egy 1 758 000 fős csökkenésként összegződik.

20. ábra. A romániai és az erdélyi magyar népesség nyers népmozgalmi mutatói



Forrás: Saját számítás.

A népesség-előreszámítás migrációra vonatkozó hipotézisének valóra válása esetén Románia vándormozgalmi vesztesége 1 881 000 fő lesz. Amennyiben a magyarok vonatkozásában az alapverzióból, Románia esetében pedig a most bemutatott forgatókönyvből indulunk ki, a Romániából elvándorló népesség 10 százaléka lesz magyar nemzetiségű.

## 5. Két (köz)politikai jelentőséggel bíró következmény

### a. A magyar népesség arányának alakulása a teljes és a szavazásra jogosult népességen belül

Az erdélyi magyar elit, illetve az önálló magyar politikai erőcentrum szempontjából a jelenlegi romániai választási rendszerben kulcskérdés a magyar népesség teljes lakosságon belüli aránya. A fő kérdés, hogy a várható demográfiai trendek mellett egy, a romániai magyar szavazatokat megcélzó politikai alakulatnak van-e esélye az 5 százalékos parlamenti küszöb átlépésére? Erre a magyarokra vonatkozó alapváltozat és a Romániára vonatkozó forgatókönyv eredményének az összevetésén keresztül kíséreltünk meg választ adni.

Eredményeink szerint a magyar népesség Románián belüli aránya csökkenni fog, ez azonban a következő 30 évben nem eredményezi azt, hogy a teljes vagy a választókorú népességen belül 5 százalék alá essen. Az előreszámított periódus alatt várhatóan 7 parlamenti választást fognak tartani. Amennyiben a magyar elit egybe tudja tartani szavazóbázisát ebben a periódusban, minden esélye megvan az 5 százalékos parlamenti küszöb átlépésére.

*16. táblázat. A magyarok aránya a teljes és a választókorú népességen belül*

Év	Magyarok			Románia			Magyarok aránya	
	Teljes népesség	Választók		Teljes népesség	Választók		Teljes népesség	Választók
	Ezer fő	Száma (ezer fő)	Aránya (%)	Ezer fő	Száma (ezer fő)	Aránya (%)	Százalék	
2002	1431,8	1159,6	81,0	21 681,0	16 833,5	77,6%	6,6%	6,9%
2003	1414,5	1150,4	81,3	21 535,2	16 826,3	78,1%	6,6%	6,8%
2004	1397,7	1141,8	81,7	21 395,9	16 820,3	78,6%	6,5%	6,8%
2005	1381,3	1134,4	82,1	21 263,0	16 843,1	79,2%	6,5%	6,7%



2006	1365,4	1126,5	82,5	21 136,1	16 860,9	79,8%	6,5%	6,7%
2007	1349,7	1118,8	82,9	21 011,1	16 866,9	80,3%	6,4%	6,6%
<b>2008</b>	<b>1334,2</b>	<b>1111,6</b>	<b>83,3</b>	<b>20 887,7</b>	<b>16 872,9</b>	<b>80,8%</b>	<b>6,4%</b>	<b>6,6%</b>
2009	1318,9	1101,0	83,5	20 765,3	16 813,6	81,0%	6,4%	6,5%
2010	1303,7	1089,6	83,6	20 643,3	16 742,0	81,1%	6,3%	6,5%
2011	1288,7	1077,5	83,6	20 521,1	16 655,9	81,2%	6,3%	6,5%
<b>2012</b>	<b>1273,7</b>	<b>1064,4</b>	<b>83,6</b>	<b>20 398,7</b>	<b>16 562,7</b>	<b>81,2%</b>	<b>6,2%</b>	<b>6,4%</b>
2013	1258,9	1051,7	83,5	20 275,9	16 466,6	81,2%	6,2%	6,4%
2014	1244,1	1039,0	83,5	20 153,0	16 365,6	81,2%	6,2%	6,3%
2015	1229,5	1026,6	83,5	20 030,3	16 262,1	81,2%	6,1%	6,3%
<b>2016</b>	<b>1214,9</b>	<b>1014,6</b>	<b>83,5</b>	<b>19 908,2</b>	<b>16 166,2</b>	<b>81,2%</b>	<b>6,1%</b>	<b>6,3%</b>
2017	1200,6	1002,9	83,5	19 787,1	16 076,2	81,2%	6,1%	6,2%
2018	1186,5	991,4	83,6	19 667,6	15 990,2	81,3%	6,0%	6,2%
2019	1172,5	980,3	83,6	19 549,7	15 901,8	81,3%	6,0%	6,2%
<b>2020</b>	<b>1158,8</b>	<b>969,0</b>	<b>83,6</b>	<b>19 433,7</b>	<b>15 808,7</b>	<b>81,3%</b>	<b>6,0%</b>	<b>6,1%</b>
2021	1145,3	957,7	83,6	19 319,1	15 719,3	81,4%	5,9%	6,1%
2022	1131,9	946,9	83,7	19 205,0	15 636,8	81,4%	5,9%	6,1%
2023	1118,6	936,5	83,7	19 090,7	15 561,2	81,5%	5,9%	6,0%
<b>2024</b>	<b>1105,6</b>	<b>926,5</b>	<b>83,8</b>	<b>18 978,5</b>	<b>15 493,7</b>	<b>81,6%</b>	<b>5,8%</b>	<b>6,0%</b>
2025	1092,7	916,9	83,9	18 867,8	15 429,9	81,8%	5,8%	5,9%
2026	1080,1	907,5	84,0	18 758,6	15 369,3	81,9%	5,8%	5,9%
2027	1067,6	898,3	84,1	18 650,5	15 310,4	82,1%	5,7%	5,9%
<b>2028</b>	<b>1055,3</b>	<b>889,2</b>	<b>84,3</b>	<b>18 543,6</b>	<b>15 252,5</b>	<b>82,3%</b>	<b>5,7%</b>	<b>5,8%</b>
2029	1043,1	880,2	84,4	18 438,5	15 195,0	82,4%	5,7%	5,8%
2030	1031,1	871,3	84,5	18 335,4	15 137,6	82,6%	5,6%	5,8%
2031	1019,4	862,5	84,6	18 234,7	15 080,1	82,7%	5,6%	5,7%
<b>2032</b>	<b>1007,9</b>	<b>853,7</b>	<b>84,7</b>	<b>18 136,7</b>	<b>15 022,5</b>	<b>82,8%</b>	<b>5,6%</b>	<b>5,7%</b>

Forrás: Saját számítás.

A magyar választók száma, illetve a teljes választó népességen belüli arányát az országos szint mellett megyék szerint is érdemes részleteznünk. A következő táblázat a magyarok számának és arányának alakulását mutatja 2022-ben, illetve 2032-ben a teljes, illetve a választókorú népességen belül. Az 5. mellékletben a magyarok számának és arányának alakulását évek szerint részleteztük.

17. táblázat. A magyarok aránya a teljes és a választókorú népességen belül megyénként

	Magyarok			Össznépesség			Magyarok aránya	
	Teljes népesség	Választók		Teljes népesség	Választók		Teljes népesség	Választók
		száma	aránya		száma	aránya		
<b>Fehér</b>								
2002	20,7	17,3	83,6%	382,7	297,4	77,7%	5,4%	5,8%
2022	14,2	12,3	86,5%	334,7	274,1	81,9%	4,3%	4,5%
2032	11,8	10,3	87,8%	314,4	260,9	83,0%	3,7%	4,0%
2022–2032	-43%	-40%		-18%	-12%			
<b>Arad</b>								
2002	49,3	42,3	85,8%	461,8	363,2	78,7%	10,7%	11,6%
2022	32,5	28,7	88,2%	391,8	322,9	82,4%	8,3%	8,9%
2032	26,7	23,7	88,7%	365,9	304,9	83,3%	7,3%	7,8%
2022–2032	-46%	-44%		-21%	-16%			
<b>Bihar</b>								
2002	155,8	126,7	81,3%	600,2	465,7	77,6%	26,0%	27,2%
2022	119,7	100,3	83,8%	528,6	427,3	80,8%	22,6%	23,5%
2032	105,8	89,6	84,7%	500,7	411,6	82,2%	21,1%	21,8%
2022–2032	-32%	-29%		-17%	-12%			
<b>Beszterce-Naszód</b>								
2002	18,3	15,1	82,3%	311,7	231,1	74,2%	5,9%	6,5%
2022	13,9	11,9	85,2%	295,5	233,0	78,8%	4,7%	5,1%
2032	12,2	10,5	85,7%	288,1	230,9	80,1%	4,2%	4,5%
2022–2032	-33%	-31%		-8%	0%			
<b>Brassó</b>								
2002	51,0	43,8	85,9%	589,0	462,7	78,5%	8,7%	9,5%
2022	33,5	29,8	88,8%	535,2	440,0	82,2%	6,3%	6,8%
2032	26,8	24,1	89,6%	501,1	421,8	84,2%	5,4%	5,7%
2022–2032	-47%	-45%		-15%	-9%			
<b>Krassó-Szörény</b>								
2002	5,8	5,0	85,5%	333,2	260,0	78,0%	1,7%	1,9%
2022	3,5	3,2	91,8%	290,0	236,8	81,6%	1,2%	1,4%
2032	2,7	2,5	92,1%	271,8	224,8	82,7%	1,0%	1,1%
2022–2032	-54%	-50%		-18%	-14%			

	Magyarok			Össznépesség			Magyarok aránya	
	Teljes népesség	Választók		Teljes népesség	Választók		Teljes népesség	Választók
		száma	aránya		száma	aránya		
<b>Kolozs</b>								
2002	122,3	104,2	85,2%	702,8	566,9	80,7%	17,4%	18,4%
2022	87,9	77,1	87,7%	601,5	505,8	84,1%	14,6%	15,2%
2032	73,3	65,2	88,9%	552,0	473,8	85,8%	13,3%	13,8%
2022–2032	-40%	-37%		-21%	-16%			
<b>Kovászna</b>								
2002	164,2	128,2	78,1%	222,4	169,8	76,3%	73,8%	75,5%
2022	146,6	118,6	80,8%	205,2	163,4	79,6%	71,5%	72,5%
2032	137,5	113,3	82,4%	195,3	159,2	81,5%	70,4%	71,2%
2022–2032	-16%	-12%		-12%	-6%			
<b>Hargita</b>								
2002	276,0	213,8	77,4%	326,2	250,1	76,7%	84,6%	85,5%
2022	245,3	198,0	80,7%	294,3	235,8	80,1%	83,4%	84,0%
2032	230,2	188,9	82,0%	277,8	227,2	81,8%	82,9%	83,1%
2022–2032	-17%	-12%		-15%	-9%			
<b>Hunyad</b>								
2002	25,4	21,7	85,5%	485,7	379,2	78,1%	5,2%	5,7%
2022	15,6	14,1	90,6%	419,1	346,7	82,7%	3,7%	4,1%
2032	12,0	10,9	90,9%	391,2	326,3	83,4%	3,1%	3,4%
2022–2032	-53%	-50%		-19%	-14%			
<b>Máramaros</b>								
2002	46,3	38,4	83,0%	510,1	384,2	75,3%	9,1%	10,0%
2022	32,9	28,4	86,2%	470,0	374,9	79,8%	7,0%	7,6%
2032	27,5	23,9	87,1%	451,2	366,4	81,2%	6,1%	6,5%
2022–2032	-41%	-38%		-12%	-5%			
<b>Maros</b>								
2002	228,3	185,1	81,1%	580,9	451,1	77,7%	39,3%	41,0%
2022	186,0	154,0	82,8%	516,5	414,3	80,2%	36,0%	37,2%
2032	169,0	141,6	83,8%	490,9	401,5	81,8%	34,4%	35,3%
2022–2032	-26%	-23%		-15%	-11%			

	Magyarok			Össznépesség			Magyarok aránya	
	Teljes népesség	Választók		Teljes népesség	Választók		Teljes népesség	Választók
		száma	aránya		száma	aránya		
<b>Szatmár</b>								
2002	129,3	102,0	78,9%	367,3	277,2	75,5%	35,2%	36,8%
2022	106,6	87,4	81,9%	329,7	262,7	79,7%	32,3%	33,3%
2032	97,5	80,9	83,0%	315,2	255,5	81,1%	30,9%	31,7%
2022–2032	-25%	-21%		-14%	-8%			
<b>Szilágy</b>								
2002	57,2	44,8	78,3%	248,0	189,0	76,2%	23,0%	23,7%
2022	48,5	39,0	80,4%	223,1	175,3	78,6%	21,7%	22,2%
2032	45,1	36,7	81,5%	214,5	171,2	79,8%	21,0%	21,5%
2022–2032	-21%	-18%		-14%	-9%			
<b>Szeben</b>								
2002	15,3	13,1	85,3%	421,7	324,0	76,8%	3,6%	4,0%
2022	9,9	8,9	90,0%	386,9	313,0	80,9%	2,6%	2,8%
2032	7,8	7,1	90,6%	368,1	304,5	82,7%	2,1%	2,3%
2022–2032	-49%	-46%		-13%	-6%			
<b>Temes</b>								
2002	50,6	44,0	86,9%	677,9	534,2	78,8%	7,5%	8,2%
2022	31,1	28,2	90,7%	597,3	497,9	83,4%	5,2%	5,7%
2032	24,1	22,1	91,4%	556,2	472,2	84,9%	4,3%	4,7%
2022–2032	-52%	-50%		-18%	-12%			

*Forrás: Saját számítás*

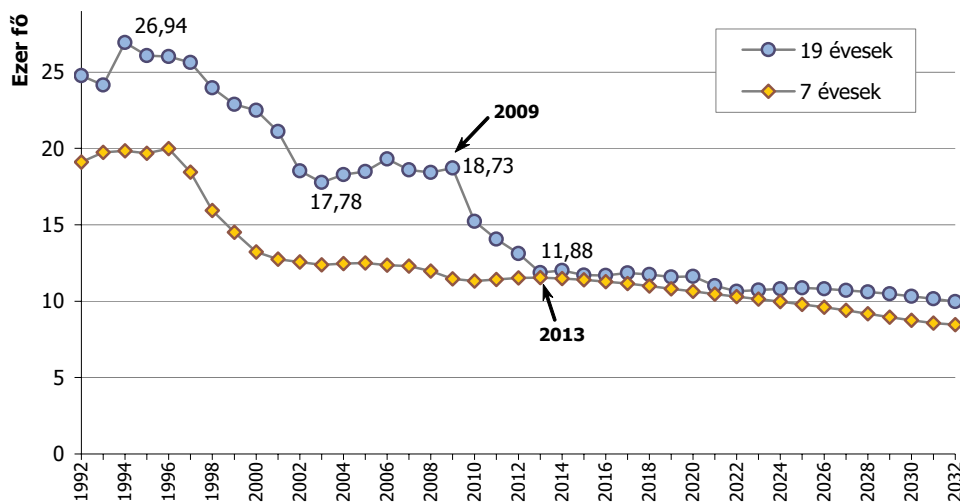
## **b. Az egyetemista korú népesség számának alakulása**

Az erdélyi magyar népesség legnagyobb lélekszámú generációi 1967-ben és 1968-ban, az abortusztilalmat követő években jöttek világra. Ezekben az években egy korábbi becslésünk szerint 37 000 körüli magyar gyermek született. Ez a szám a hetvenes években 30 000 körül mozgott, a nyolcvanas évekre pedig 23–27 000 főre apadt. 1989 és 1993 között igen rövid idő alatt a gyermekszám közel 40%-kal csökkent. Míg 1989-ben még közel 23.000, addig 1993-ban már csak 14 000 magyar gyermek született. Ezt követően a csökkenés már jóval kisebb ütemű volt.

A különböző oktatási szintekre belépők száma értelemszerűen a megfelelő generációk méretének a függvénye. Az 1989 és 1994 közötti születésszám-csökkenés fokozatosan érte el a különböző oktatási szinteket. Az elemi iskolákat a létszámcsökkenés az 1996/1997-es tanévben érte el. A középiskolákban a beiratkozó az érintett generációk lélekszámát tekintve a tavaly előtti 2004/2005-ös tanév volt a kritikus pont.

Az egyetemek az 1989 és 1993 közötti születésszám-csökkenést a 2008/2009-es tanévtől kezdődően fogják megérezni. 2009 és 2013 között a 19 éves népesség számításunk szerint 18 728-ról 11 879 főre, vagyis 37 százalékkal fog csökkenni.

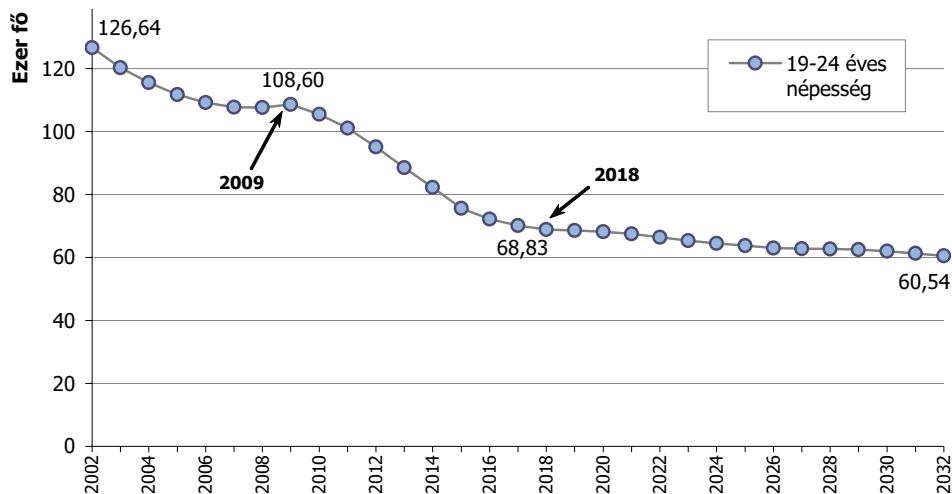
*21. ábra. A 19 éves, illetve az elemi iskolába lépő népesség száma 1992 és 2032 között (alapverzió)*



Forrás: Saját számítás

A teljes egyetemista népességen belül a csökkenés természetesen fokozatosabb, de végeredménye hasonló. Az egyetemista korú (19–24 éves) népesség a 2009-es 108 595-ös szintről 2018-ra 68 834-re csökken, ami szintén 37 százalékos apadást jelent.

22. ábra. A 19–24 éves népesség alakulása 2002–2032 (alapverzió)



Forrás: Saját számítás

*Tekintetbe véve, hogy az érettségivel rendelkező jelentkezők ma is gyakorlatilag kivétel nélkül felvételt nyernek a különböző felsőoktatási intézményekbe, teljes biztonsággal kijelenthető, hogy az erdélyi magyar felsőoktatási rendszer a jelenlegi struktúrájában és a jelenlegi helyszámokkal rövid távon sem tartható fenn.*

## Jegyzetek

- <sup>1</sup> A migráció és az etnicitás összefüggéséről lásd Brubaker (1998); Brubaker – Feischmidt – Fox – Garcea (2006); Horváth (2002b); Kiss – Csata Zs. (2004).
- <sup>2</sup> Itt ellenkező esetben gyakorlatilag a magyarokra vonatkozó különböző foratókönyvek összehasonlításából vonnánk le a magyarok arányára vonatkozó következtetéseinket.
- <sup>3</sup> A 2006-os év nemzetiség szerint bontott népmozgalmi adatait jelen tanulmány elkészültekor még nem ismerjük.
- <sup>4</sup> A magyar népesség – mint láttuk – 30 év alatt 29,6 százalékkal fogyott.