

# EGYHÁZI ÉPÍTÉSZELET

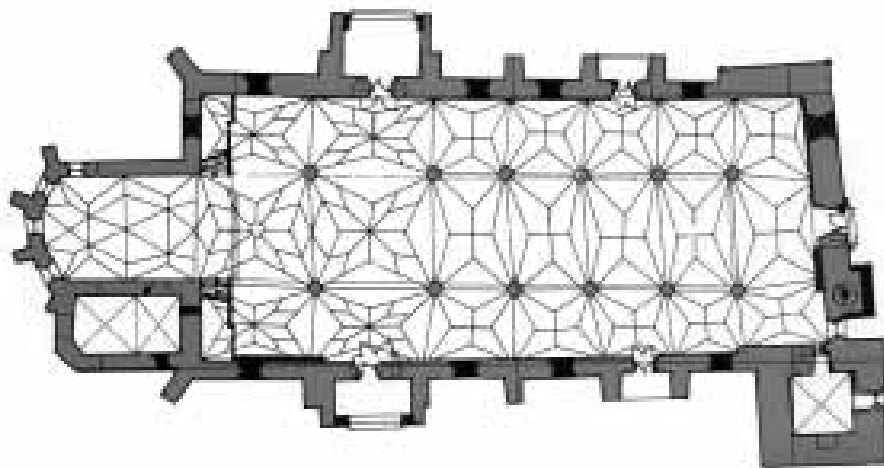
A korszak egyházi építészetéről viszonylag kevés emlék tanúskodik, mert a reformáció egymást követő hullámai szinte teljesen átalakították Erdély egyházföldrajzi arculatát. A protestánssá lett erdélyi városok többségében egyetlen templom, többnyire a plébániatemplom maradt használatban, a kolostorok lakóit elűzték, egykori épületeiket pedig legtöbbször kőbánya gyanánt használták.

Besztercén a város erődített cinteremfallal körülvett plébániatemploma a 15. század nyolcvanas éveitől jelentős késő gótikus felújítások sorozatán ment keresztül. Ezek utolsó szakaszában, 1559 és 1563 között a Lembergben (Lviv) meglepedett olasz építész, Petrus Italus de Lugano vezetésével lebontották a régi templom boltozatait, s megépítették a mai csarnoktemplomot, amelynek hajóit a reneszánsz fejezetes oszlopokkal „kitoldott” régi (?) sokszögű pillérek választják el egymástól a kétszer hornyolt bordákra támaszkodó késő gótikus csillagboltozatok alatt. A templombelső félköríves záródású, kímás profilú osztósudarakkal és mérművekkel díszített, gótikus szerkezetű ablakok világítják meg.<sup>370</sup> Az újjáépítés leglátványosabb eredménye az épület belsejében a báboskorlással szegélyezett széles, a főhajó három oldalát keretelő karzat lett, amelyre a diadalív két oldalán nyílt kényelmes és mutatós reneszánsz lépcsőfeljáró.

1563-ban helyezték el a templom főbejáratának magas lábazon álló, ion fejezetes féloszlopok által tartott reneszánsz párkányos keretbe foglalt félköríves záródású kapuzatát, az oldalhomlokzat nyugati harmadában nyíló, szimmetrikusan elhelyezett, hasonlóképpen reneszánsz szerkezetű portálékkal együtt. A templomnak a késő középkori átalakításokból adódóan aszimmetrikus nyugati homlokzatát féloszlopokkal lépcsőzetesen tagolt, ívelt oldalú reneszánsz attikával koronázták, a hosszház keleti, diadalív fölötti oromzatán pedig a Petrus Italus szülőházájában megszokott kupola-lanternákra emlékeztető, vájatolt pilaszteres reneszánsz pillérekre támaszkodó szögletes huszártornyocska kapott helyet.<sup>371</sup> Az időközben befejezett korábbi, a templom homlokzatától elálló várostorony (?), amelyet harangtoronnyá alakítottak, ezekkel az átalakításokkal egy időben kapott díszes, bábos mellvédű reneszánsz erkélyt.

A 15. század végén épült szerény radnóti templomot 1593-ban Kendi Ferenc (mh. 1594) díszítette: a patrónus címerével ékes háromszögű oromzatos, leveles kímájú reneszánsz portálét helyeztek el a déli oldalon, s a bejárat elé vájatos frízű gyámkövek által tartott keresztboltozattal fedett portikuszt építettek.

Kalandos sorsa volt a fogarasi református templomnak, amelyet valószínűleg még Bethlen Gábor uralkodása alatt kezdtek építeni a fejedelem egyik



259. Beszterce. Az evangélikus templom alaprajza



260. Beszterce. A templom főhajója

261. Beszterce. A torony erkélye



262. Radnót. Kendi Ferenc címere

263. Radnót. Református templom.  
Ajtókeret a déli portikuszban. 1593.





264. Fogaras. Református templom. Szószék

olasz fundátorának, a sienai Giovanni Landinak a tervei szerint.<sup>372</sup> A munkálatok I. Rákóczi György fejedelem akaratából más helyen, a vártól távolabb emelt új épülettel folytatódtak, és végül egy harmadik telken építették fel a templomot. A következő században elpusztult templom gazdagon díszített 17. századvégi szószékét és ajtókeretét őrzi a mai református templom.<sup>373</sup>

A gyulafehérvári székesegyház az annyira megviselték az 1600-as évek pusztításai, hogy egy jó évtizeden át használhatatlan volt. Két nyugati tornyát Bethlen Gábor fejedelem állíttatta helyre: a délnyugati torony falait kissé megemelték és akantuszos kímájú reneszánsz párkánnyal koronázták, amelyre a korábbihoz hasonló, négyfiatornyos, magas, színes zománcos cserepekkel burkolt sisak került. Az északnyugati torony tornác fasíkkal egészült ki, s benne, a 17. század gyorsuló életritmusát tükrözően, egy-egy ha-

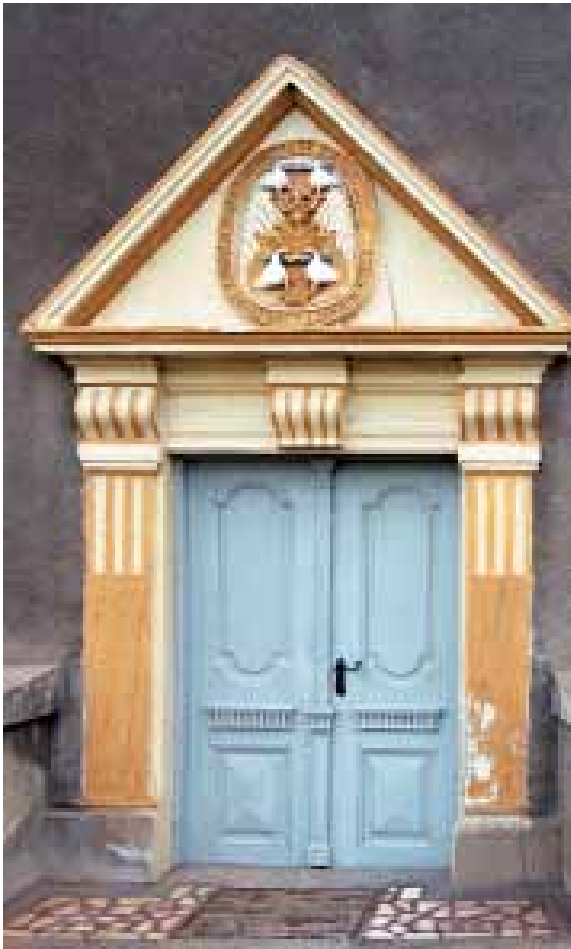


266. Gyulafehérvár.  
A székesegyház délnyugati tornyának részlete

rangos, illetve csengettyűs órát helyeztek el, melyek hangja az egész órák, illetve a negyedek múlására figyelmeztetett. A templombelső – ugyancsak a fejedelem kezdeményezésére – mutatós, apostolok és angyalok szoboralakjaival díszített, evangélikus ikonográfiájú szószékkel és orgonával gazdagodott. A berendezés mintájául a lőcsei evangélikusok Szent Jakab-templomának 1626 táján elkészült hasonló darbjai szolgáltak, de a nagy fejedelem zeneszeretetéért és pompakedveléséért tanúsító alkotásokat halála után, 1630-ban saját udvari lelkészei leszereltették, a kálvinizmus előírásainak ellentmondó, figurális díszítésű szószéket nyilvánosan megsemmisítették, a félig kész, Kálvin János által ugyancsak tilalmazott orgonát



265. Fogaras. Református templom. Ajtókeret



267. Vajdahunyad. Református templom. Ajtókeret Bethlen Péter címerével. 1644.

pedig a szebeni evangélikusoknak ajándékozta az özvegy fededelemasszony.<sup>374</sup>

A vajdahunyadi református templomot a patrónus, Bethlen Péter és neje, Illésházi Kata szépítette 1644-ben. A késő gótikus szerkezetű templom új, volutás frízre támaszkodó, meredek oromzatú, a két család címereivel ékesített reneszánsz kapuzatokat kapott.

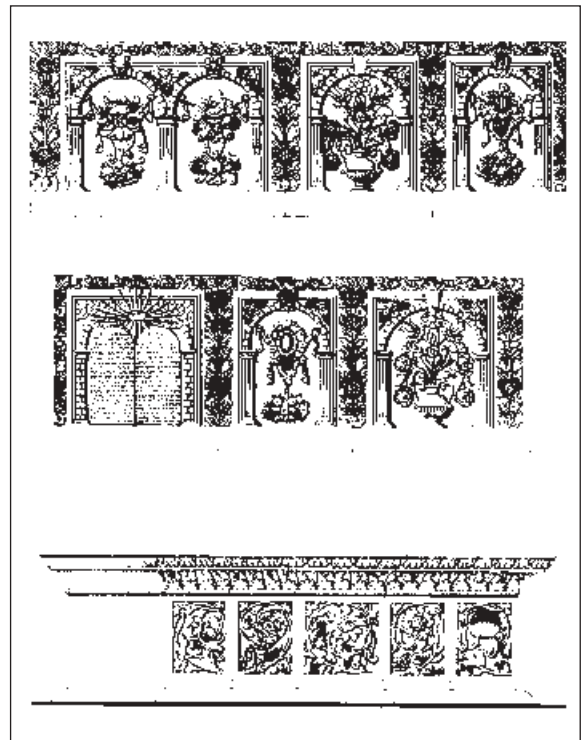
Csak korabeli leírások tájékoztatnak a váradi vár alatt, a Péntekhely utcában épített nagyméretű református fatemplomról.<sup>375</sup> Szalárdi János leírása<sup>376</sup> szerint a többezres lélekszámú gyülekezet számára falabakon álló, magas, zsindeles héjazatú színt építettek 1632 előtt, hogy a vár biztonságát kőépülettel ne veszélyeztessék. Ennek a ma nehezen elképzelhető épületnek a belsejét többek között halotti zászlók és igényes síremlékek díszítették.

A 16. századvég legjelentősebb egyházi építkezései a jezsuita rend már fentebb is említett kolozsvári és gyulafehérvári megalapításához kapcsolódtak.

Csak a szerencsésen fennmaradt tervrajzokból<sup>377</sup> meg a kolozsvári számadáskönyvekből tájékozódhatunk a Báthory István király korában behívott jezsuita rend két erdélyi, gyulafehérvári meg kolozsvári kolostorának a Fr. Massimo Milanese által tervezett építkezéseiről. A jezsuita rend gyulafehérvári templomát és kolostorát a 17. században a gyulafehérvári református *schola* használta; a rend kolozsvári kolostorának templomát az 1603-as pusztulás után I. Rákóczi György állította helyre református istenházaként 1638 és 1647 között.<sup>378</sup> A 15. század végén ferences templomként épült késő gótikus épület hajójának gótikus boltozatát ekkor Kurlandiából (a mai Lettországból és Litvániából) szerződötetett német kőművesek, György mester és két társa „restaurálták”.

A Farkas utcai református templom szószéke ennek az átalakításnak az idején, 1646-ban készült el. Bizonyítható, hogy mestere az Alsó-Ausztriából (?) vagy a Felvidékről (?) Szebenbe származott Elias Nicolai volt, akivel kapcsolatban bizonyos körülmé-

268. Kolozsvár. A Farkas utcai református templom szószékeinek rajzai. Részletek





269. Kolozsvár. A Farkas utcai református templom szószéke. Részlet

270. Kolozsvár. A Farkas utcai református templom szószéke. A hangvető



271. Kolozsvár. A Farkas utcai református templom szószéke. A hangvető mennyezete



272. Székelydólya. A református templom mennyezetének részlete. 1630.

273. Gyulakuta.  
A református templom mennyezetének részlete. 1625.



274. Feketehalom.  
Az evangélikus templom mennyezete. 1703.





275. Csíksomlyó. A Salvator-kápolna belseje

276. Csíksomlyó. A Salvator-kápolna kazettás mennyezetének részlete



nyek arra utalnak, hogy még Bethlen Gábor fejedelem építkezései vonzották Erdélybe az 1620-as évek második felében, utóbb, 1630 táján telepedett le s alapított családot Szebenben. Források által bizonyított kapcsolata Mueck alias Kőfaragó Benedekkel, I. Rákóczi György ugyancsak német származású udvari kőfaragójával meg a rá vonatkozó közvetlen adatok azt is valószínűsítik, hogy a fejedelmi építkezéseken a harmincas években, Szebenben való letelepedése után is részt vehetett, s fennmaradt nagyszámú alkotása kétségtelenné teszi, hogy az akkori Erdély legkevesebb képfaragója volt.<sup>379</sup>

A hatszögletű szószéktest négyszögletes lépcsőpihenővel kapcsolódik a falpillérhez, így összesen hét mellvédlapja van. Kétszakaszos, kőből készült lábazatának négyszögletes tükrökkel tagolt felső regiszterét örvénylő levélmotívumokból és akantuszvirágokból kialakított kompozíciókkal díszítették; ugyancsak kőből faragott mellvédjének középső lapján a tízparancsolat kőtáblái láthatók, ezeket architektonikus keretbe foglalt virágos és füzéres díszű táblák fogják közre – valamennyi alabástromból. A szakirodalomban korábban a lábazat készítőjeként azonosított Kőfaragó Benedek közreműködése a szószéken nem bizonyít-

ható, ezek a faragványok Elias Nicolai és az általa alkalmazott tehetséges kolozsvári asztaloslegény, Régeni Asztalos János/Hannes Lew Rechner oeuvre-jéhez tartoznak; míg a szószékkorona remek asztalosmunkája a fejedelem Sztaniszlavszki néven emlegetett sárospataki lengyel asztalosának<sup>380</sup> a művészetét dicséri, a domborműves kőtáblák kifésztéséért pedig a kolozsvári képíróknak fizettek. Ez a szószék lett a mintája Erdély későbbi, 17–18. századi református szószékeinek.<sup>381</sup>

A Farkas utcai szószék más vonatkozásban is magára vonja a figyelmet. Hangvetőjének asztragalpálcákkal határolt, nyújtott hatszögek keretelésébe fogott, karéjokkal bővített négyszögű kártussal díszített kazettás mennyezetét faragott és aranyozott rózsák ékesítik, s így talán igényességében is analógiája a kor kastélyait díszítő világi mennyezeteknek.

A kazettás mennyezetnek, ennek a középkori eredetű és Európa-szerte kedvelt és elterjedt műfajnak,<sup>382</sup> amely éppen a korszakunkban megnyilvánuló

manierisztikus tendenciák és a stukkótechnika elterjedésének hatására ment át jelentős változásokon, ma már alig ismerjük világi megrendelésre készült igényes erdélyi példányát. A fennmaradt viszonylag nagyszámú emlék<sup>383</sup> döntő hányada – felekezetektől függetlenül – erdélyi templomok látványos díszét képezi, s ezeket a többnyire kismemesi, szabadparaszti és jobbágy környezetben keletkezett, sokszor igen gyarló kivitelezésű és késői, már-már népművészetbe illő darabokat hajlamosak sokan a „grand art” színvonalával azonosítani s időben is visszavetíteni. Pedig a hasonló műfajú világi emlékek szinte teljes pusztulása után csak néhány olyan templomi mennyezetet ismerünk, mely – ha kvalitásában nem is – szerkezetében megközelítheti a váradi vagy a gyulafehérvári fejedelmi palota, esetleg a korabeli Erdély más rezidenciáinak a leltárak kifakult lapjairól itt-ott előcsillanó gazdag díszítését.

A székelydályai református templom mennyezetét (1630) ékesítő kiemelt, nyújtott hatszögű tábla lecsüngő tobozdíszei, keretelésének rátétes, de a faragványt festéssel pótló „sarokrózsái”, a gyulakutai református templomban álló mennyezet (1625) feliratos táblájának illesztési módja a kazetták négyszöghálójába, esetleg a feketehalmi ev. templom egyébként elég gyenge kvalitású, fantáziátlan mennyezetének (1708) esztergán készült „kopjás” díszei és nyolcszögű középmezeje segíthetnek ezeknek az igényes asztalosmunkával készült, sokszor – a világi mennyezetekhez hasonlóan – festett betétekkel díszített, gazdagon faragott és aranyozott mennyezeteknek a felidézésében.

A 16–17. századi Erdélyben csak igen kis területen, Csík-, Gyergyó- és Kászonszéket kivéve néhány háromszéki és marosszéki, Nyárad menti településtömbben maradtak fenn katolikus közösségek. Ezen a vidékeken sem feltétlenül a templomok újjáépítése és bővítése jelentette az elsődleges építészeti feladatot, így többnyire csak kis kápolnák, útszéli keresztetek készültek korszakunkban, párhuzamosan a belső díszítés és a berendezés megújításával. Az előbbiek közé tartozik a Csíkszereda melletti Somlyó-hegy késő gótikus szerkezetű, beugró szentélyes Salvator-kápolnája. Ennek dongaboltozatot utánzóan elhelyezett, festett kazettákból álló mennyezete 1660 után a rajta látható, furcsa, egyetlen osztott pajzsba foglalt házassági címer tanúsága alapján Mikes Kelemen (mh. 1686) tanácsúr és neje, Kálnoki Zsuzsanna jóvoltából készült.<sup>384</sup>

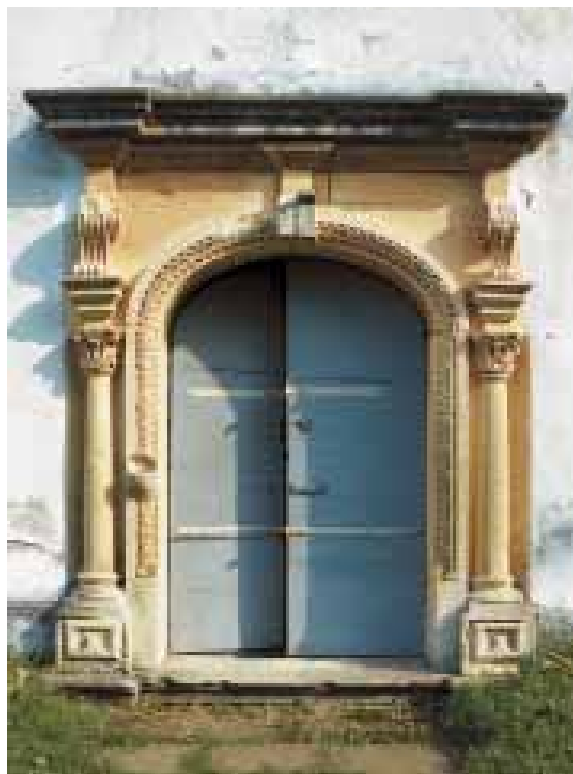
Évtizedekkel a Salvator-kápolna boltozata előtt,

1640–1641-ben készült el az 1992-ben leégett jobbágyfalvi egykori görög katolikus fatemplom hasonlóan boltozatot utánzó, virágdíszes és magyar feliratos famennyezetének a régebbi része is. A templom talán Jobbágytelkéről<sup>385</sup> kerülhetett a 18. század folyamán utolsó helyére vásárlás révén.

Mikházán a ferences kolostor 1634 után jött létre. Templomának két igényes, Erdélyben társtalan, kőből faragott portáléja a korszakban divatos német mintakönyvek lapjain látható keretek manierisztikus formáit tükrözi<sup>386</sup>, félköríves záródású ablakait pedig nemrégén feltárt, ugyancsak késő reneszánszba illő sgrafittó-díszítés fogja körbe.

Különleges, karéjokkal bővített négyzetes alaprajzú, négy falpillérre és az apszisok félkupoláira támaszkodó, téglaboltozatos, öt lanternával koronázott épület a Kézdiszentlélek fölött magasló Perkő Szent István-kápolnája, amelynek egyszerű alaprajzát és arányait valószínűleg reneszánsz építészeti traktátus inspirálta Budavár visszafoglalásának az évében, 1686-ban, amikor Kálnoki Sámuel és neje, Lázár Erzsébet megrendelésére felépült. A patrónusok címeivel és az építési felirattal díszített bejárati portáléját

277. Mikháza. Ferences kolostortemplom. Ajtókeret



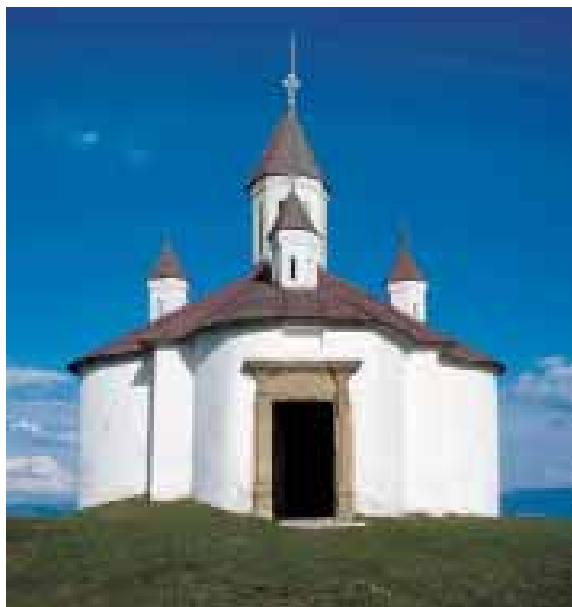




278. Mikháza. Ferences kolostortemplom. Ajtókeret

279. Kézdiszentlélek. Perkő-kápolna. 1686.

280. Kézdiszentlélek. Perkő-kápolna. Ajtókeret részlete



a nyugati karéj félköríves alapfalának hajlatával egyezően ívelték – a környéken is előforduló kőanyagát s a nehezen megdolgozható anyagból is adódóan vas-kos formáit tekintve – esetleg helybeli, de inkább brassai kőművesek.<sup>387</sup> Ezek a bemélyített körvonalakkal alakított, nehézkesen formált motívumokkal, többnyire indadísszel ékesített késő reneszánsz stílusú faragványok sok helyen, nemcsak a Székelyföld déli részén, hanem Brassóban és annak Fogarasig terjedő távolabbi környékén is feltűnnek, világi és egyházi építkezéseken egyaránt. Ebben az emlékkanyagba illeszkednek például a Danielek olasztelki és vargyasi építkezéseinek a díszjelei, de társaival együtt a nagyborosnyói kúria gazdagon díszített, mívés homlokzata, a brassói Fekete-templom átalakításának faragott részletei és a fentebb már említett fogarasi darabok is. Így sem Sipos Dávid 18. századi kidei tevékenységére nem hivatkozhatunk, sem arra, hogy ezek az inda- és virágdíszes emlékek a Havasalföldében a 17. század

végétől hosszan érzékelhető ún. brâncovenesc stílus lecsapódásai lennének, helyes eredeztetésük felé az utat a korszak fametszetes könyvillusztrációinak tanulmányozása nyithatja meg.

A korszak görögkeleti templomai általában Havasalföldében és Moldvában elterjedt épülettípusok mintájára épültek, mint az erdélyi románok egyházi szervezetében fontos szerepet játszott priszlopi templom, amelyet az 1580-as évek elején építtetett Mózes havasalföldei vajda Erdélybe menekült leánya, a regényes életű Zamfira-Saphyra (sz. 1531 előtt–mh. 1580), előbb gibárti Keserű János, majd Niszowsky Szaniszló, végül Márkházi Pál felesége. A templomban található a gazdag özvegy címerrel és disztichonokba szedett latin felirattal ékes reneszánsz síremléke is, amelyet első házasságából született fiai és örökösei Gyulafehérvárott készíttethettek el.<sup>388</sup>

E környezet posztbizánci stílusú épületeinek a díszítésében csak kivételesen találunk reneszánsz motív-



281. Lupsa. Görögkeleti kolostor temploma. Kazettás mennyezet. Részletek. 1694.



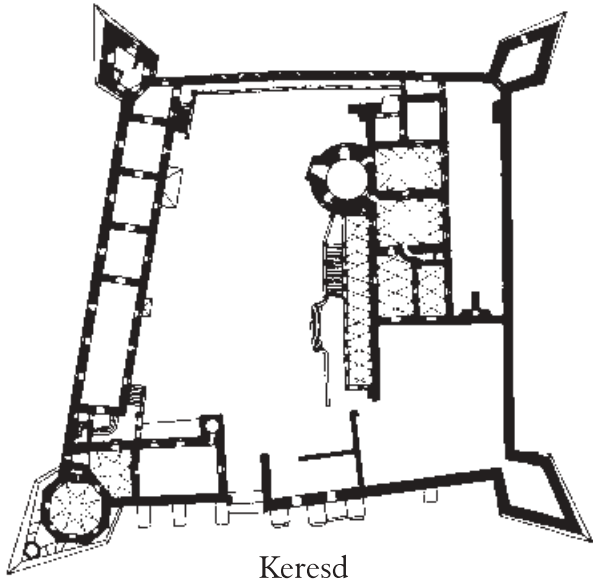
vumokat. Ilyen kivételnek számít az 1606-ban Tövisen letelepített rác zsoldosok temploma. A félköríves szentélyű, falazott ikonosztázú épület nyugati, reneszánsz portálóját a Rác család címere és 1606-os felirata díszíti.<sup>389</sup> Ugyancsak reneszánsz ajtókerettel díszítették az Enyed közelében fekvő Muzsnaháza templomát.

A lupsai görögkeleti kolostor fatemplomának a festett kazettás mennyezetét felirata alapján torockószentgyörgyi magyar mesterek, Solymosi János és Gyárfás István készítették 1694-ben.<sup>390</sup>

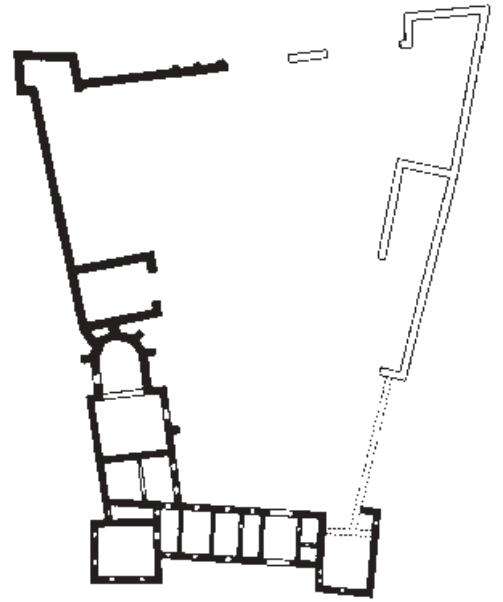
A brassói Bolgárszeg görögkeleti Szent Miklós-templomának nyugati homlokzatát baluszter alakú féloszlopok által tartott félköríves árkádsorral díszítették volt a 17. század vége felé. Ennek az igényes és a brassói Fekete-templom éppen folyamatban levő restaurálásától aligha független homlokzati díszítésnek a részletei a 18. század közepén emelt s a korábbi homlokzatot takaró óratorony két oldalán bemélyedő ablakfülkékben fedezhetők fel.<sup>391</sup>

282. Brassó. A bolgárszegi görögkeleti Szent Miklós-templom homlokzatának részlete

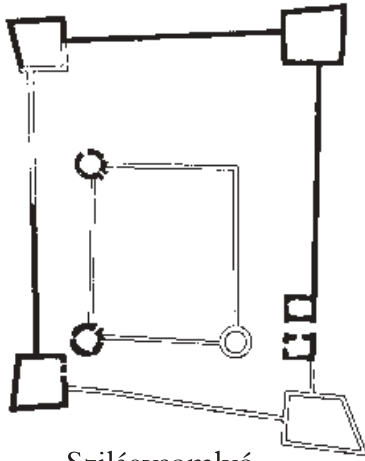
# ERDÉLYI VÁRAK ÉS KASTÉLYOK ALAPRAJZAI



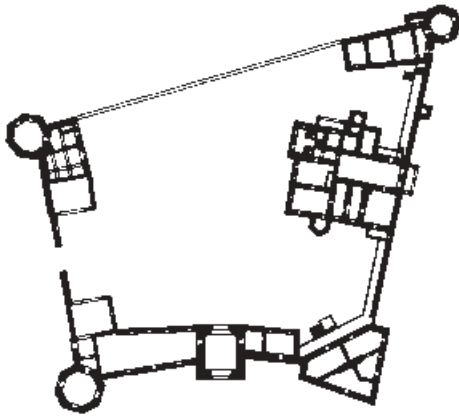
Keresd



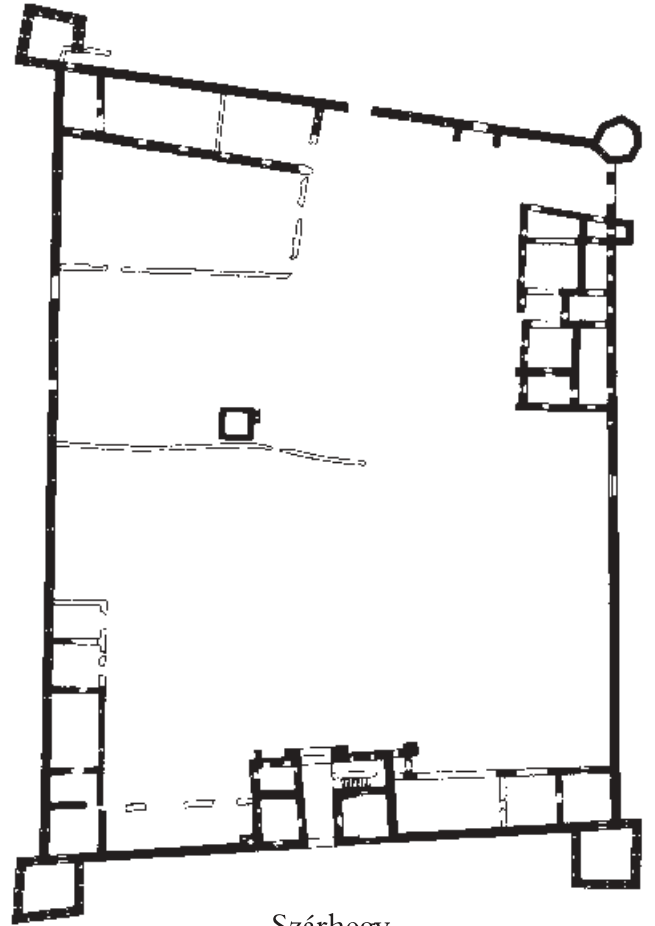
Bólya



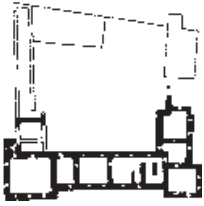
Szilágysomlyó



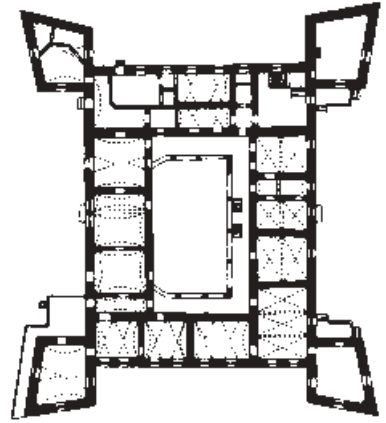
Szentbenedek



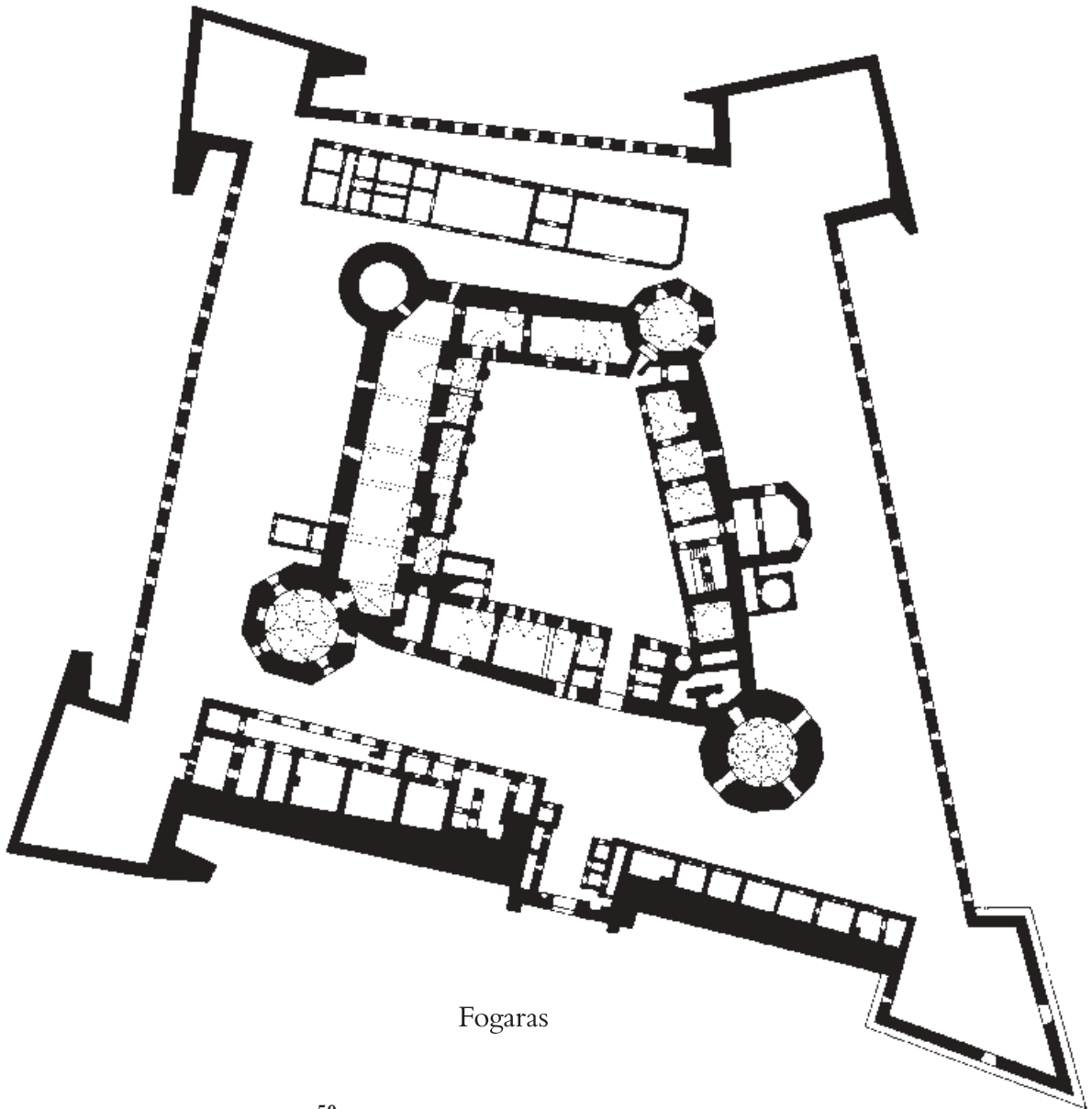
Szárhegy



Egeres



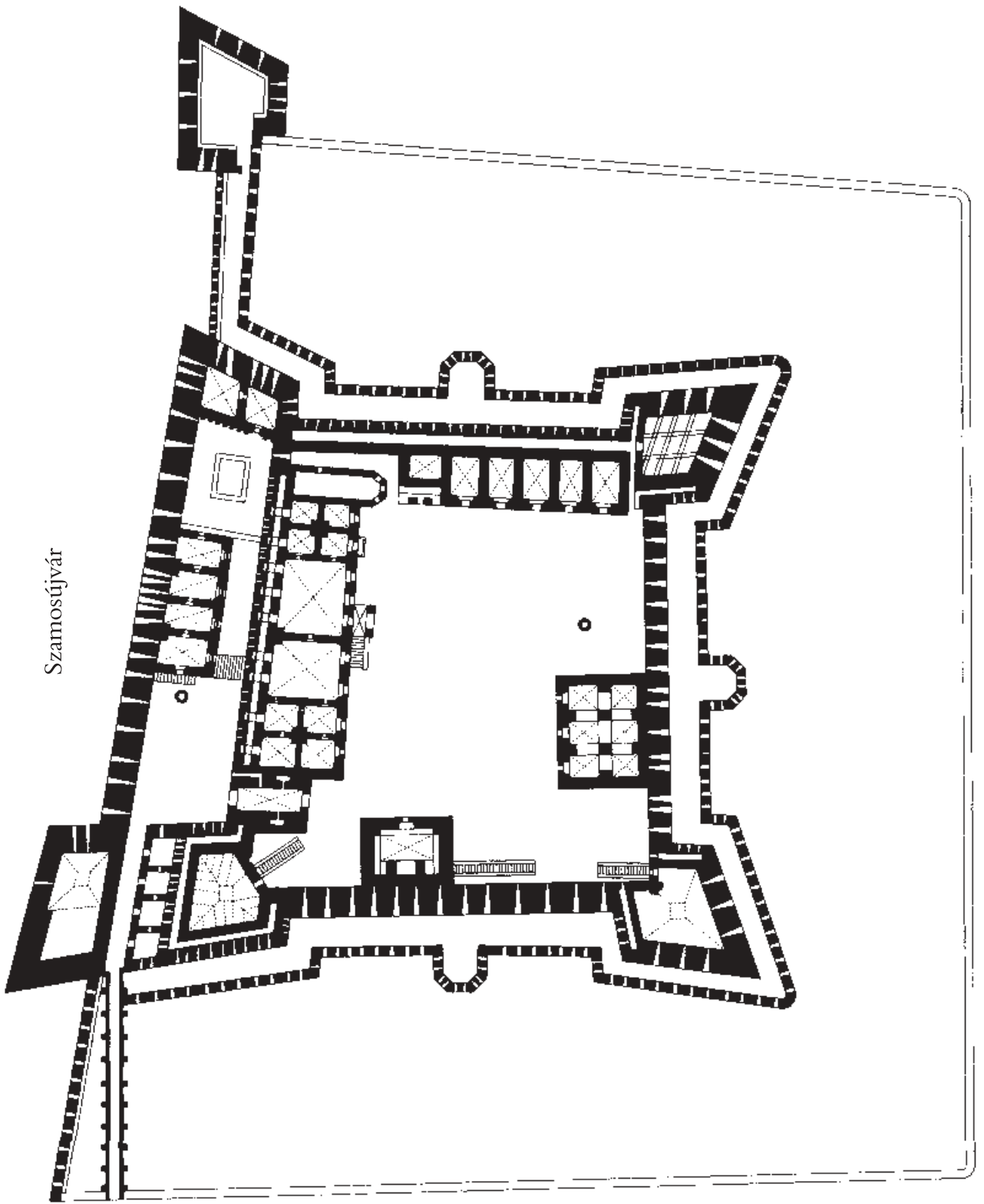
Radnót



Fogaras

0 50 m Lépték 1:1000

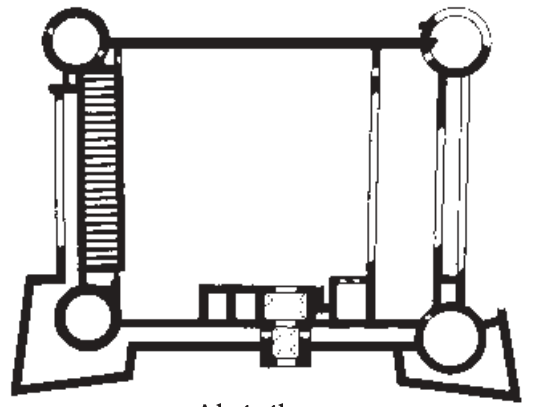
Szamosújvár



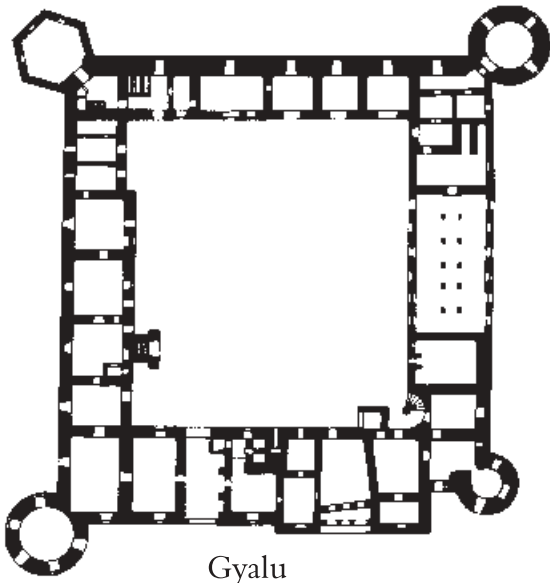
0 50 m Lépték 1:1000



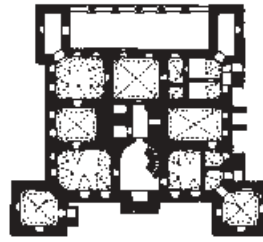
Csíkszereda



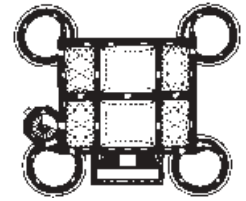
Alsórákos



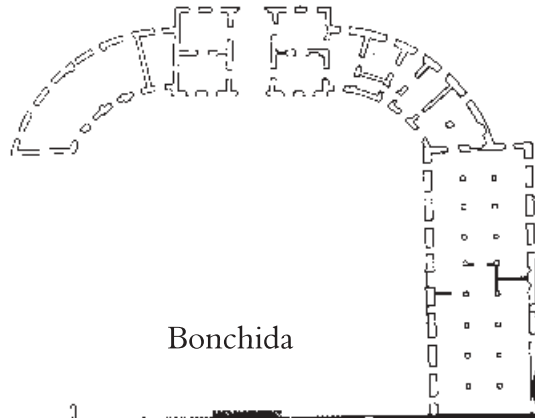
Gyalu



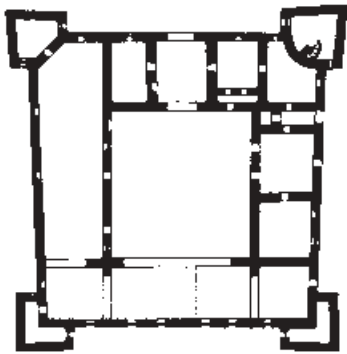
Bethlenszentmiklós



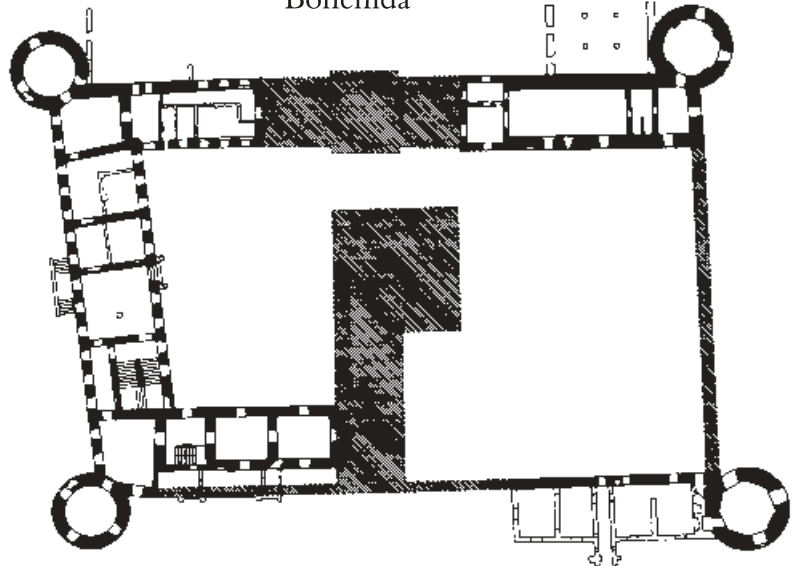
Küküllővár



Bonchida



Aranyosmeggyes



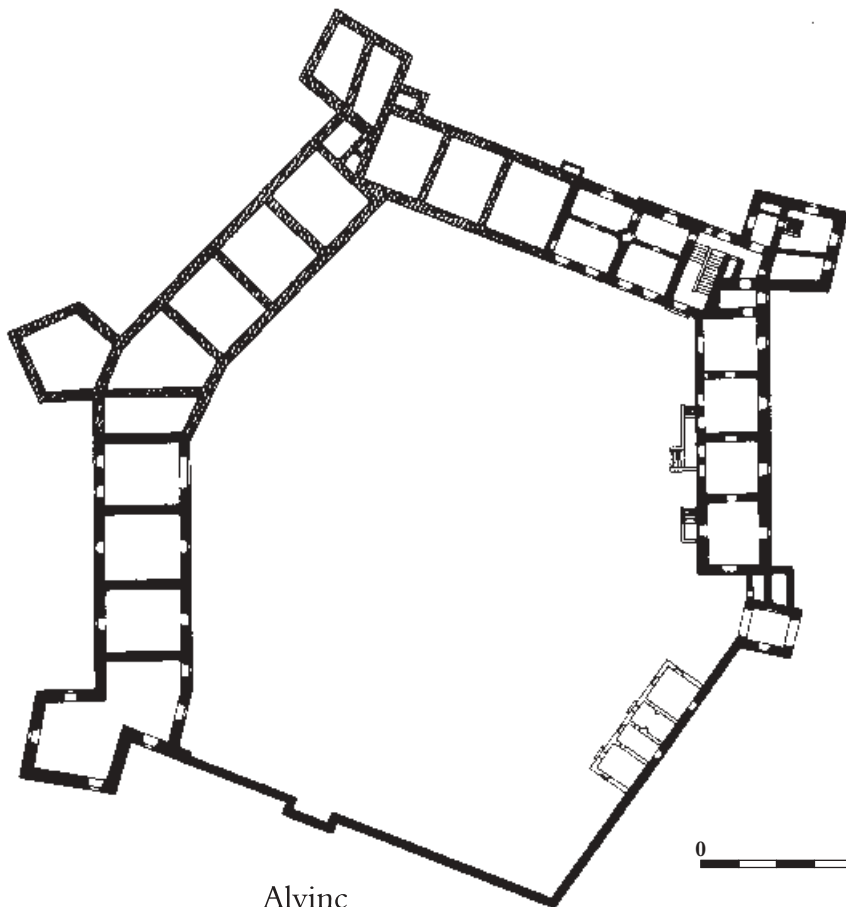
0 50 m

Lépték 1:1000

0 100 m

Lépték 1:2000

Várad



Alvinc

0 50 m

Lépték 1:1000

