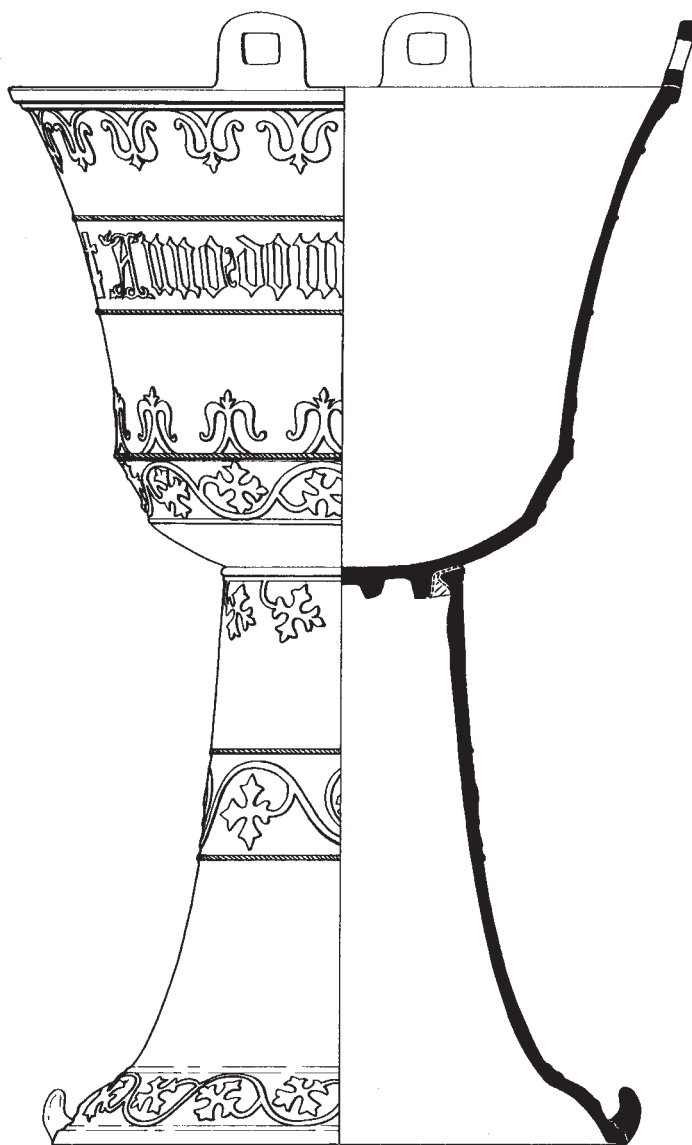


II. KERESZTELŐMEDENCÉK

1. Alcina – ev. templom (Alțina, Alzen, Szeben m.)

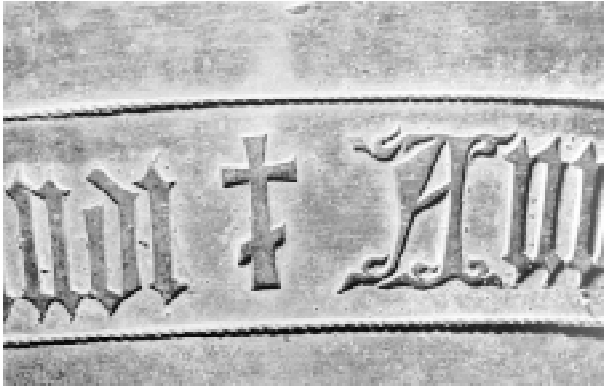
Kehely alakú, két részből öntött bronz keresztelőkút, levegősen elhelyezett díztörökkel tagolva. Öblös medencéből és karcsú láb részéből áll. A két részt ma már nem lehet szétválasztani, miután a kettő közötti hézagot az újkorban ólommal kiöntötték. Magassága 85 cm, a medence átmérője 50,5 cm, a talp átmérője 43,7 cm.

A cuppa peremét sima abroncs szegélyezi, alatta borda fut körbe. A peremből két átlósan elhelyezett, legömbölyített fül nő ki (6,6×5,8 cm), négyzetgű lyukkal átörve. A medence palástját négy díztörök tagolja:



0 20cm

† ANNO DOMINI MILLESIMO CCCC^o LXXII^o
TEMPORIS REGIS SIGISMONDI



a) A perem alatti bordáról fordított állású lilomsor csüng le, melyet stilizált, lapos virágokból (III. 109) állítottak össze.

b) A cuppa középrészén 8 cm széles sodrott bordakeretben minuszkulás felirat fut körbe: + *Anno · domini · millesimo · c^o c^o c^o · iii · tempore · regis · sigissmundi(!)*. Betűmagasság: 4,8–5,5 cm. A felirat élén ferdén áthúzott szárú latinkereszt (III. 103) áll, a szavakat § alakú jelek (III. 98a) választják el.

c) A cuppa alsó részén sodrott bordán álló lilomfríz látható. A stilizált, lapos virágok az *a.* sor díszítményeinek változatát jelentik, középső szirmuk ugyanis a fentiekénél erőteljesebben szelvényezett (III. 109).

d) A cuppa alsó negyedében a medencealj ívelését enyhén homorú sík töri meg. Ezt a felületet sima bordakeretben futó szőlőleveles fríz tölti ki. A minta tengelyét képező, hullámzó inda mindegyik ívében hajlított száron ülő szőlőlevél található (III. 106a).

A leemelhető cuppa az alján körbefutó, gyűrű alakú tagozattal illeszkedik az üreges láb felső nyílásába.

A cuppa belsejében vörös festés maradványa látható, melyet későbbi keletű zöld festékfoltok borítanak.

A medencerészt fejjel lefelé fordítva öntötték. Ennek megfelelően alján 2,5 cm átmérőjű kerek öntőcsap, mellette 1,7 cm átmérőjű szélcsatorna bronzal kiöntött csonkja látható.



A keresztelőkút tölcseresen szélesedő lábának felső, megvastagodó peremén két, lépcsőzetes elhelyezkedésű borda fut körbe. Alatta a láb palástját három díszítősor tagolja:

a) A talprész pereméről hajlított szárú szőlőlevelek (III. 106a) csüngnek alá, sormintát formázva.

b) A láb középrészén, 8,8 cm széles sodrott bordakeretben kanyargó szőlőleveles inda fut körbe, íveiben nagyméretű szőlőlevelek (III. 106b) váltakoznak négy kerek relieffel: trónoló király (III. 112), író evangélista (III. 118), Isten báránya (III. 119), evangélista könyvpult előtt (III. 117). A durva felületű talpon a minták is meg lehetőségesen elmosódtak.

c) A láb kiszélesedő talprészét sima bordakeretben szőlőleveles fríz díszíti III. 106a sz. szőlőlevelekkel.



A talp sima abronccsal szegett pereméből három, mintegy 3,5 cm hosszú, kampószerű nyúlvány áll ki.
 A cuppa és a láb kivitelezése határozottan eltér egymástól, amennyiben a medence-rész öntése sima, jobban kidolgozott, mintái élesek. A láb durvább dolgozása, szemcsés felületű, mintái elmosódottabbak.

1404, Berethalmi János mester

Irod.: Roth 1908. 14; Roth 1913. 5–6, 3. kép; Roth 1914. 69–70; Halaváts 1914. 375; Teutsch 1925. 204; Vătășianu 1959. 437; Drăguț 1979. 313. (feltehetően a nagyszebeni öntőműhely terméke; alakja – a gótikus kehelyforma időbeli változásának megfelelően – a korábbi keresztelőkutakénál karcsúbb, díszítésményei között megjelenik a trónoló király alakja, amelyik valószínűleg Szent Lajosra, az Anjouk védőszentjére utal); Fabritius-Dancu 1983. 13. (a harangbronzból öntött keresztelőmedence – miként a többi erdélyi bronz keresztelőkút – Leonardus mester nagyszebeni műhelyéből származik); Benkő 2000a. 492.

(1983, 1997)

2. Brassó – Fekete-templom
(Braşov, Kronstadt, Brassó m.)

Két részből álló, kehely alakú bronz keresztelőkút, medencéje leemelhető az áttört nádusszal egybeöntött talpról. Magassága 104 cm, peremátmérője 58,7 cm, talpátmérője 59,7 cm.

A dézsa alakú medencerész felfelé ívelten, majd a perem alatt lépcsőzetes tagozat beiktatásával szélesedik. A megvastagodó perem két ellentett pontján egy-egy lekerekített sarkú, téglalap alakú, 4,8 cm magas fül emelkedik, melyet 2,9×2,3 cm-es, fekvő téglalap alakú lyuk tör át. A cuppa palástját öt sorban elhelyezett minuszkulás felirat borítja. Az első, legfelső sor a perem alatti, 9,5 cm széles kiemelkedő tagozaton kapott helyet. Alatta három kereteletlen sor következik, csupán a legalsót szegélyezi sodrott bordakeret:

a) *Quid mirabilius extare pote(r)it q(uod) v(ir)go infantulu(m) genue(r)it q(ui) m(at)ris sue.*

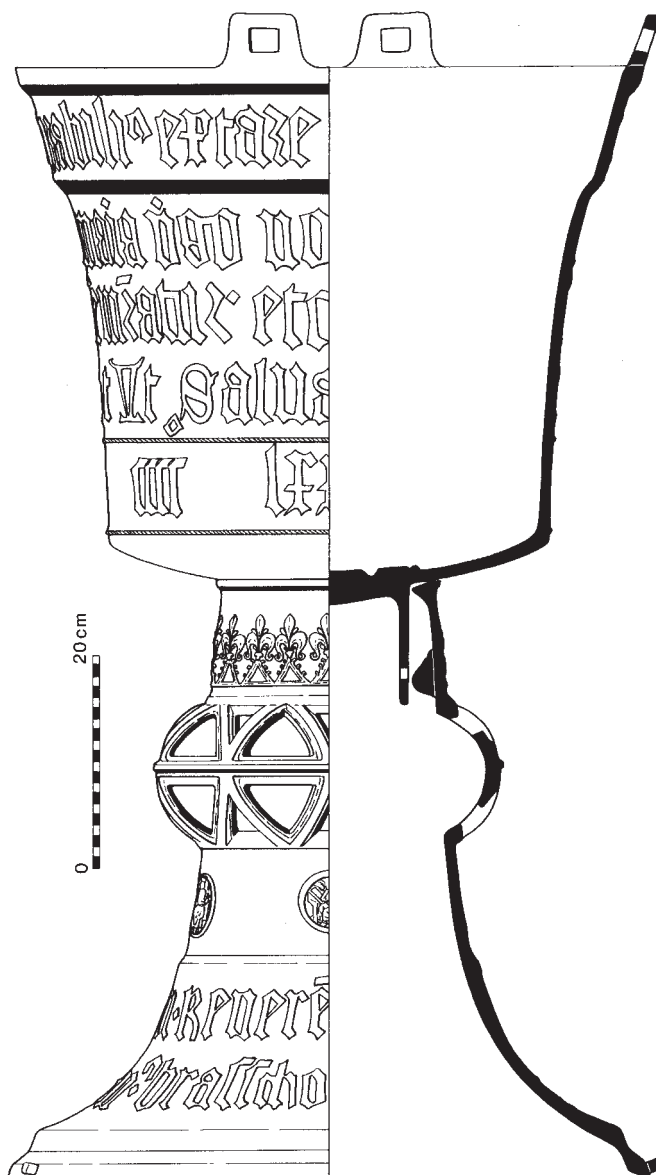
b) *·p(ate)r fu(er)it·ma(r)ia v(ir)go no(m)i(n)ata legitur que mu(n)di saluatore(m).*

c) *·genuisse m(emo)ratur·et cete(r)a·A iohanne Xp(istu)s.*

d) *Baptisari Voluit Vt Saluaret nos .*

e) *Sub anno d(omi)ni millessi(m)o(!) cccc° lxxii°.*

A sorok kezdetét, illetve végét kis rozetták (III. 100), valamint három egymás fölé helyezett kis rombuszból (III. 96b) álló motívumok jelzik. A 3. sor közepére Kálváriát ábrázoló plakettet (III. 116b) helyeztek. A cuppafelirat legalsó sorát 8,5 cm széles sodrott bordakeret



a)

Quid mirabilius extare
poteit quod uirgo infantulu
genuit quarte sue

b) **¶** fuit. maia ōgo uōiata
legior que mūdi Caluato rē:

c) **;** se uulpe mēatur. et ce oēa



Iohanne xps.

d) **¶** Baptisari uoluit
ut saluaret uos

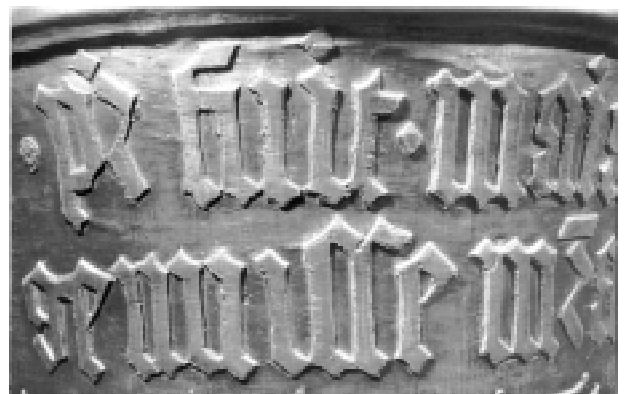
e) **S**ub anno dñi
milleſimo octo lxxii



szegélyezi. Az öt sort azonos méretű betűkkel írták, a betűmagasság viszonylag tág intervallumát (5,3–7) cm a hosszú betűszárak, illetve a majuszkulák okozzák.

A medence falvastagsága a perem alatt 1 cm.

A cuppát az erdélyi anyagban egyedülálló módon rögzítették a lábhoz. A medence aljából 15,1 cm átmérőjű, 11 cm hosszú csőszakasz nyúlik ki (falvastagság: 0,7 cm), amely belleillik a láb felső nyílásába. Az illeszkedés biztonságát később fokozni kívánták, ezért – az újkor folyamán – a lábat és a me-



dencealj csövet egyaránt átfúrták, hogy csavarral rögzíthessék a két darabot egymáshoz. Szokatlan a cuppa alsó részének kivitelezése olyan szempontból is, hogy a darab öntésében két munkafázis nyomát fedezhetjük fel. A medence leemelésekor jól megfigyelhető volt, hogy a rövid csőszakaszt utólag öntötték a már elkészült cuppához, felhasználva egy, a medencealj közepén hagyott nagy kerek lyukat. Ez utóbbit a beömlő fém elég szabálytalanul töltötte ki, felszínét a medence belsejében nem is csiszolták simára. A cső sárgaréz jellegű anyaga élesen elvált az öntvény többi részének bronzsínétől.

A medence alján, kívül vörös festésnyomok láthatók.

A keresztelőkút külön öntött lába három részre, szárra, áttört, lapított pogácsa alakú nóduszra és erőteljesen kiszélesedő talpra tagozódik.

A szár felül kiszélesedő peremben végződik: erre támaszkodik a ráhelyezett cuppa. Az illeszkedés csak közelítő pontosságú, ugyanis a perem ferde síkja nem esik egybe a medencealj ívelésével. A szár belsejében három, erőteljesen kiemelkedő bütyköt találunk; ezek feladata, hogy a medencerész közepük csúszó csövet függőleges helyzetben rögzítsék és így megakadályozzák a medence esetleges elbillenését. A talp belső felületén sok növényi maradvány (szárdarabok, pelyva és gabonaszemek) bronzal kiöntött lenyomata figyelhető meg, ami arra utal, hogy az öntőforma belső magja szerves anyaggal erősen kevert elegyből készült. Kívül a száron 16 álló lilium (III. 110) fut körbe. A nódusz fölött a szár falának vastagsága 0,9 cm.

A lapított nóduszt erőteljes bordával két féltekére osztották. Ezeket 16–16 nagy ívháromszöggel törték át, úgy, hogy a nagy háromszögek közötti mezőkbe még egy-egy kisebb háromszöget helyeztek el.

A nódusz alatt, a talp legfelső ornamentális sávját hat, levegősen elhelyezett relief díszíti: kalapos hárpia négyzetes keretben (III. 128), ágaskodó oroslán (vagy párdúc) bal felé dőlt címerpajzsban (III. 121), trónoló király (III. 112), evangélista könyvpult előtt (III. 117), szárnyas sárkány jobbra dőlő címerpajzsban (III. 120), író evangélista (III. 118). Alatta a lépcsős tagozattal folytatódó, majd erőteljesen kiszélesedő talpon kétsoros, minuszkulás, kereteletlen felirat fut körbe:

- a) *Hoc · opus · fecit · fieri · Reuere(n)dus · vir ·*
- b) *magister · iohan(n)es · Rewdel · pleban(us) · brasschouiensis ·*



a) Hoc opus feat fieri.
Kreuerodus vir.

b) magister iohannes kreuer.
plebanus brasschomeusis.

Betűmagasság: 5–7 cm. A szavakat rombusz alakú jelek (III. 96b) választják el. A talpon lévő felirat érthetően kopottabb a cuppán levőnél, viszont eredeti minősége, kidolgozottsága azonos az előbbiével.

A talp pereméből három arányosan elosztott, négyzögletes keresztmetszetű (1,3x1,5 cm) rövid csomk áll ki. A talp alján szintén vörös festésnyom látható, mely befordul a talp belseje felé. Máshol, az erőteljesen letisztított felületen festés nyomát nem találtuk.



1472, Segesvár

Irod.: Müller 1859. 222. (téves 1475-ös évszámmal); Storno 1869. 22. („A nagy-szebenihez hasonló fém keresztelő-medence áll itt is, mint ott, a templom közepén, csak hogy magas fa-lépcsőkkel annyira elfödött, hogy nem rajzolhattam le.”); Schulcz 1869. 181. (a keresztelőkút lábát fa lépcsőfokok takarják); Orbán VI. 319–320. („Ezen keresztelő medencéről az a hiedelem, hogy Konstantinápolyból hozott. Nem valószínű, hogy ezt a török dúlások alkalmával Budáról vagy másunnan az ércholmit kedvelő törökök magokkal vitték, és a brassai kereskedők [...] megszerezték és visszahozták. Ezen költötetés alatt törhetett le talapzata is, mely ma hiányzik [sic! – B. E.], s mely tövének modorában áttört szép mű lehetett [...] sokat árt [...], hogy talapzata falépcsőkkel van eltakarva.”); Henszlmann 1879. 300; Wenrich 1889. 59; Herfurth Bl I. 107; Gerecze 1906. 255. (1475-ös keltezéssel); Seraphin 1907. 154–189. (a fényképen és rajzban is bemutatott keresztelőkút talpa ekkor már szabadon áll; a szerző szerint azért maradhatott sértetlen az 1689-es tűzvész idején, mert valószínűleg akkor még a hajó nyugati végében, a karzatboltozat alatt állt; a talp aljából kinyúló csapokkal rögzítették a kút a templom padlójához; a szerző adatokat közöl a Reudel patrícuscsalád 15. századi történetéhez); Roth 1907. 105–107; Roth 1908. 16–17; Roth 1913. 14–18, 9. kép (brassói harangöntő mester munkája, aki ismerete a segesvári keresztelőkutat is); Roth 1914. 82–85; Teutsch I. 203; Jekelius Bl. III/1. 131; Vătăşianu 1959. 853; Drăguţ 1979. 315; Entz 1996. 126. (a mű megrendelése az 1471-es földrengést követő javításokhoz köthető).

(1984, 1997)

3. Hégen – ev. templom (Brädeni, Hennedorf, Szeben m.), ma: Nagyszeben–Johannis-kirche

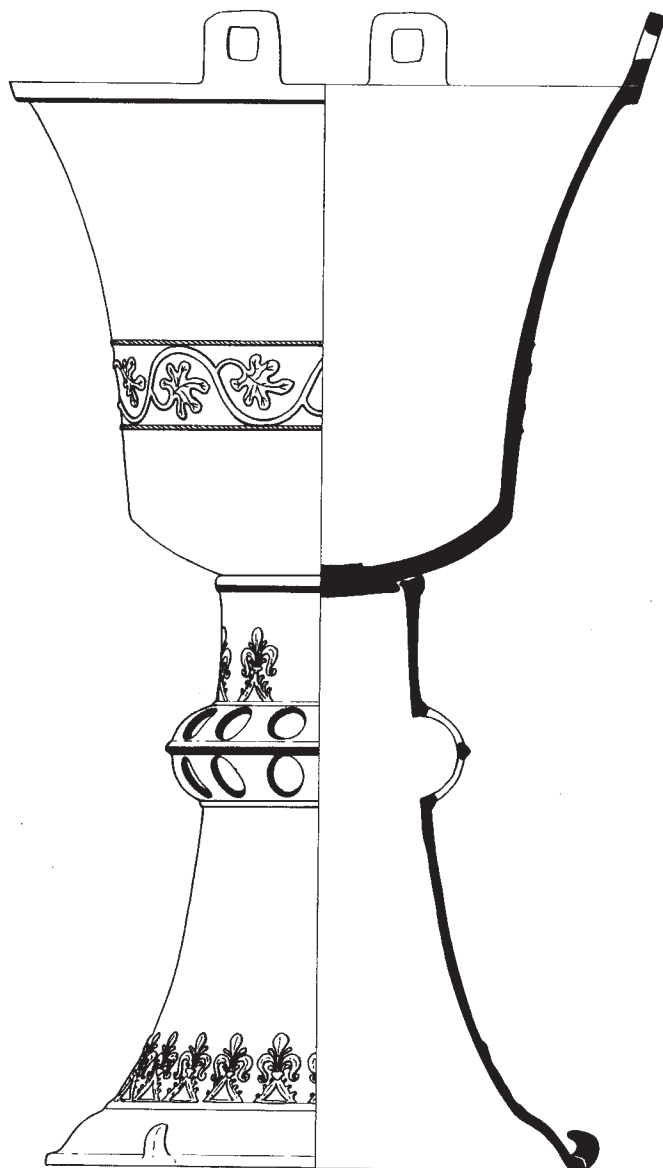
Két részből öntött, kehely alakú bronz keresztelőkút. A cuppa a nádusszal tagolt láb-ról leemelhető. Magassága 93 cm, a medence átmérője 54 cm, a talp átmérője 46,5 cm.

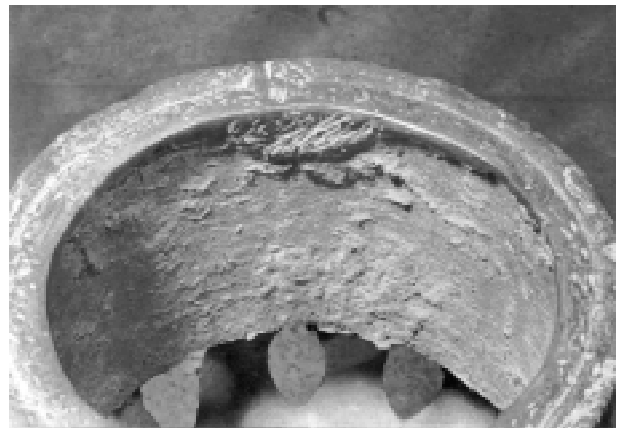
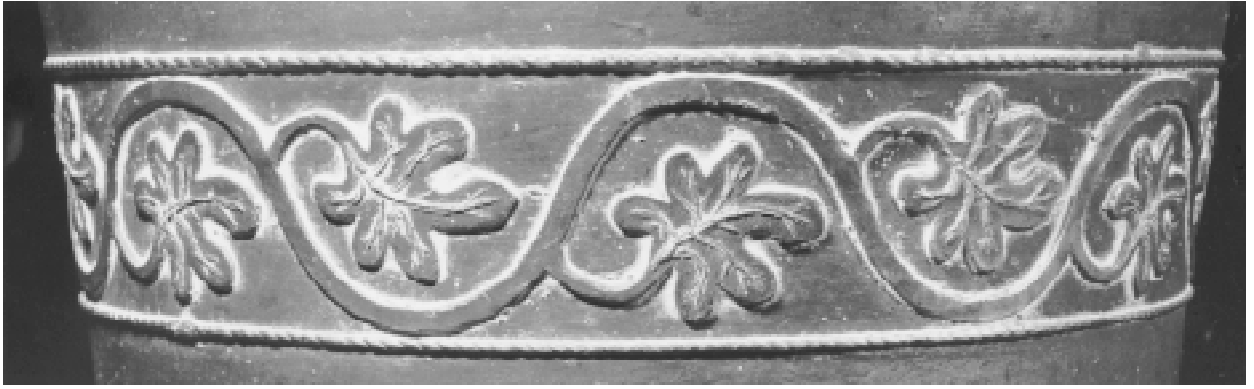
A medence ívelten kihajló peremét megvastagodó abroncs szegélyezi. Belőle két át-lósan elhelyezett, lekerekített sarkú négyszög alakú fül (6,6×6 cm) nő ki, szögletes áttörés-sel (2,6×2,7 cm). Az egyébként díszítetlen cuppa alsó harmadán 7,1 cm széles sodrott bordakeretben szőlőleveles fríz fut körbe. A hullámzó inda minden ívét egy-egy szabdalt, lekerekített szélű, rövid száron ülő, erekkel tagolt szőlőlevél (III. 108) tölti ki. A meden-ce gömbölyű alja éllel csatlakozik a palást-hoz. Itt 0,9 cm-re kiemelkedő, korongszerű tagozat látható (átm.: 13,3 cm), mely a láb felső nyílásába illeszkedik. E rész felületén jól megfigyelhető, hogy a medence modell-jét viaszból vagy fagyúból formázták. A medence falvastagsága 0,55–0,7 cm. A cuppa belsejében erőteljes vörös festésnyomok lát-hatók, melyeket későbbi keletű zöld festék-foltok borítanak. Kívül, a perem alatt kevés vörös festékmaradvány található, a többit az újkorban letisztították.

A láb felső, megvastagodó peremmel körített nyílásába illeszkedik a medence alja. A perem felszínének két ellentett pontján beöntőnyílás, illetve légszatorna csaknem tel-jesen eldolgozott nyoma látható. A szárat a nádusz fölött hét lilium díszíti (III. 110). Belsejében feltűnően sok növényi maradvány lenyomata lát-ható, ami a formakészítéshez használt pelyvás agyagból származik.

Kisméretű, lapított náduszt egy erőteljes borda két féltékére osztja. Mindkettőn 14–14 ovális áttö-rés található. A nádusz falvastagsága 0,55 cm, a szaré 0,55–0,7 cm.

Lefelé szélesedő lábának alját 23 liliumból (III. 110) álló díszítősor kereteli.







Talpa domborúan ívelt, lépcsősen kiálló sima pereméből három kampó nő ki. Vörös festésnyomok a talpon is megfigyelhetők.

15. század első fele, Segesvár

Irod.: Müller 1859. 224; Roth 1908. 15–16; Roth 1913. 13, 8. kép (a keresztelőkút Jacobus mester segesvári műhelyében készült); Roth 1914. 81–82; Csaki 1923. 30; Vătășianu 1959. 439; Drăguț 1979. 314–315.

(1981, 1982, 1997)



4. Kisselyk – ev. templom (Șeica Mică, Klein-Schelken, Szeben m.)

Két részből öntött, kehely alakú bronz keresztelőmedence. Vaskos medencéje leemelhető a gömb alakú, áttört nádusszal és lépcsőzetesen tagolt talppal egybeöntött lábról. Magassága 127 cm, a medence peremátmérője 62,7 cm, a talp átmérője 73,7 cm.

A cuppa peremét erőteljes, megvastagodó abroncs szegélyezi, melyből – két ellentett ponton – egy-egy álló, fent ívelten lezárt fül emelkedik ki (m: 5,8 cm). A fülek közepét lekerekített téglalap alakú lyuk töri át (2,5×3,5 cm).

A medence ívelten hajló oldalát vastag, hengeres bordák négy, reliefekkel, illetve minuszskulás felirattal kitöltött sávra tagolják:

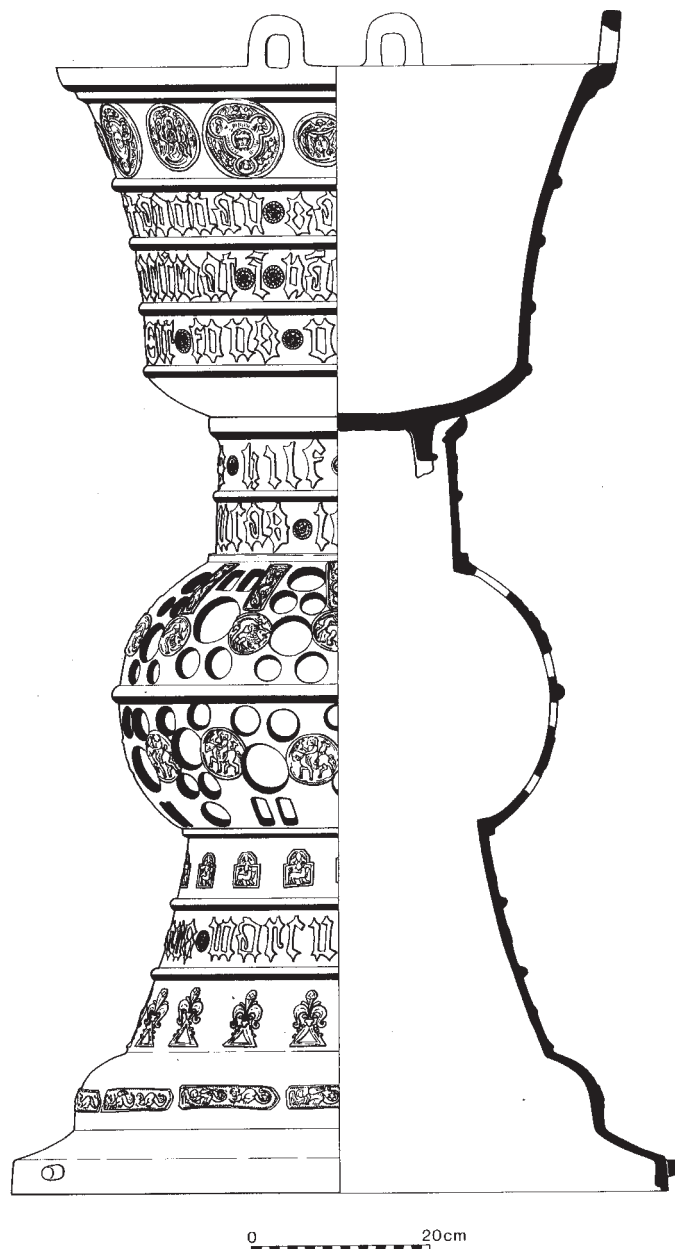
a) A legfelső, díszített sáv lényegesen szélesebb, mint az alatta lévő másik három; mezét 16 különböző méretű kerek relief tölti ki. Közülük néhány nagyobbat a bordakeretbe illesztés alkalmával meg is csonkítottak. Sorrendjük: Kálvária (III. 75), Sienai Szent Bernát (III. 79), Jézus feltámadása (III. 76), Mária megkoronázása (III. 78), Jézus a Gecsemáné-kertben (III. 73), Szentháromság (III. 77), Mária megkoronázása (III. 78), Szentháromság (III. 77), Veronika kendője (III. 74), Jézus a Gecsemáné-kertben (III. 73), a gyermek Jézus (III. 72), Sienai Szent Bernát, Királyok imádása (III. 71), a gyermek Jézus (III. 72), Királyok imádása (III. 71), Mária megkoronázása (III. 78).

b) A második sorban kezdődik a keresztelőkút minuszskulás felirata: *+adonay · sabaoth · detragramaton · emanuel · 1 · 4 · 7 · 7*. Betűmagasság: 4,8–5,4 cm. A felirat élén latinkereszt (III. 38) áll, a szavakat Leonardus-rozetták (III. 55) választják el.

c) A harmadik és negyedik sort a felirat folytatása tölti ki: *· desce(n)dat · i(n) · ha(n)c · plenitudinem · fontis · virtus · sp(irit)us · s(an)cti*. Betűmagasság: 4,4–5,6 cm. A felirat elején Veronika kendőjét ábrázoló kerek medaillon (III. 74), a szavakat Leonardus-rozetták (III. 55) választják el.

d) *Sit · fons · viuus · aqua · regenera(n)s · vnda · purificans · .* Betűmagasság: 4,4–5,4 cm. A szavakat Leonardus-rozetták (III. 55) választják el.

A legalsó feliratos sáv alatt a cuppa oldala éles töréssel megy át az ívelten mélyülő medencealjba. Ennek közepét 20,6 cm külső átmérőjű rövid cső foglalja el, amelyik a láb belső üregébe illeszkedik. A cső külső szélén három, 0,2–0,4 cm-rel kiszélesedő, ívelt peremszakasz van. Ezek funkciója az eredeti terv szerint az lehetett, hogy a csőszerű láb megfelelő kivágásaiba illeszkedve, majd elfordítva bajonettzárszerűen rögzítsék a két részt egymáshoz. Mivel a talp felső nyílása végül is a kellenél nagyobb belső átmérővel (23,3 cm) készült, ez a fajta precíz rögzítés lehetetlenné vált. Ennek ellenére a rendkívül súlyos medence szilárdan ül a talpon, elbillenését az alj csőszerű kiképzése biztosan megakadályozza.



b) † 𐌹𐌸𐌸𐌸𐌸𐌸𐌸𐌸𐌸 𐌹𐌸𐌸𐌸𐌸𐌸𐌸𐌸𐌸
 𐌹𐌸𐌸𐌸𐌸𐌸𐌸𐌸𐌸𐌸𐌸𐌸𐌸𐌸𐌸𐌸𐌸
 𐌹𐌸𐌸𐌸𐌸𐌸𐌸𐌸𐌸𐌸𐌸𐌸𐌸𐌸𐌸𐌸𐌸

c) 𐌹𐌸𐌸𐌸𐌸𐌸𐌸𐌸𐌸𐌸𐌸𐌸𐌸𐌸𐌸𐌸𐌸
 𐌹𐌸𐌸𐌸𐌸𐌸𐌸𐌸𐌸𐌸𐌸𐌸𐌸𐌸𐌸𐌸𐌸
 𐌹𐌸𐌸𐌸𐌸𐌸𐌸𐌸𐌸𐌸𐌸𐌸𐌸𐌸𐌸𐌸𐌸

d) 𐌹𐌸𐌸𐌸𐌸𐌸𐌸𐌸𐌸𐌸𐌸𐌸𐌸𐌸𐌸𐌸𐌸
 𐌹𐌸𐌸𐌸𐌸𐌸𐌸𐌸𐌸𐌸𐌸𐌸𐌸𐌸𐌸𐌸𐌸
 𐌹𐌸𐌸𐌸𐌸𐌸𐌸𐌸𐌸𐌸𐌸𐌸𐌸𐌸𐌸𐌸𐌸

Ez utóbbin az öntő- és szelelőlyuk bronzal kiöntött csonkja is megfigyelhető, ami arra utal, hogy ezt a medencét is fejjel lefelé, harang módjára öntötték.

A medence falvastagsága 1,1 cm.

A cuppát alátámasztó lábazat három, egybeöntött részből, hengeres lábból, gömb alakú, áttört nóduszból és egy lépcsős tagozat közbeiktatásával erőteljesen szélesedő talpból áll. A láb felső peremén az öntő- és a szelelőcsatorna levágott és simára reszelt helye látszik, ami azt bizonyítja, hogy a talpat természetes, álló helyzetben öntötték. A keresztelőkút belsejének vizsgálata során kiderült, hogy a belső magra eredetileg



a felső szár és az alsó talp formáját mintázták meg, és csak ezután került sor a nódusz viaszmintájára. A nódusz kerek áttörései a díszítő viaszreliefek felragasztása előtt készültek. Legalul, a talp pereméből szimmetrikusan elhelyezett három, rövid rudacska áll ki; ezek nagy valószínűséggel az öntőforma magját és külső köpenyét szilárdan egymáshoz rögzítő bronzrudak maradványai.

A nódusz feletti szárat felül peremszerűen kiemelkedő, hengeres borda zárja. Alatta a szár palástját egy további sima, hengeres borda két sávra osztja, melyeket minuszkulás felirat tölt ki:

a) **IHS OS • CTIB COS •**

WLF • UUS 

b) **IOHANNES • MATHEUS •**

MARTUS • LUCAS •

a) *ihesus · cristus · hilf · vns ·* . Betűmagasság: 4,5–5,6 cm. A felirat végén kardos kentaurt ábrázoló plakett (III. 70), a szavak között egy-egy Leonardus-rozetta (III. 55) áll.

b) *iohannes · matheus · marcus · lucas ·* . Betűmagasság: 4,6–5,4 cm. A szavakat Leonardus-rozetták (III. 55) választják el.

A nódusz hasán vízszintesen körbefutó erőteljes, domború borda a lapított, kerek lyukakkal áttört gömböt két térfélre osztja. Az áttörések tervezésekor az alsó és a felső gömbszeletet egyaránt 14–14 cikkelyre osztották. Ennek megvalósítása a felső térfélen teljesen szabályosra sikerült. Az egymást követő cikkelyeket váltakozva más-más módon törték át. Egyik esetben öt lyukból álló minta tölti ki a trapéz alakú felületet: a trapéz nagy alapját két, egyenként 3,7–3,9 cm átmérőjű lyuk alkotja; középen egyetlen, 6,2 cm átmérőjű lyuk nyílik, míg a trapéz kis alapjánál két-két téglalap alakú (4,5×2,2 cm), függőleges állású áttörés helyezkedik el. A másik változatot hat nyílás tagolja: a trapéz nagy alapjánál itt is két kerek lyuk található (átm.: 2,8–3 cm), fölötte egy nagyobb lyuk (átm.: 4,8 cm), majd ismét két, egymáshoz közelebb eső, az alsókkal egyező méretű áttörés következik. A trapéz kis alapjánál egyetlen nagy, kerek kivágást találunk (átm.: 4,3 cm). Az egyes lyukcsoportokat függőlegesen álló, háрпиás övveret-lenyomatok (III. 52) választják el, alattuk egy-egy, Sámsont és az oroszlánt ábrázoló medaillon (III. 66) található. Szélük a lyukak miatt rendszeresen megcsonkult.

A nódusz alsó térfelének beosztása már nem sikerült ilyen jól. Elvben itt is 14 részre kívánták tagolni a rendelkezésre álló felületet, a fent már ismertetett, de tükörszimmetrikusan elhelyezett áttörésekkel, úgy, hogy egymás alá eltérő mintázatú lyukcsoportok essenek. Közülük 13 szabályosan el is készült, az egyes áttöréseket elválasztó, solymászó nőt ábrázoló kerek reliefekkel (III:65.). Az alattuk szabadon maradó felület azonban kevésnek bizonyult a függőlegesen álló háрпиás veretek (III. 52) számára. Megpróbálták ugyan elhelyezni a reliefeket, végül azonban eltávolították őket, így csak a helyük látszik halványan. A 14., utolsó cikkelyre olyan kevés hely jutott, hogy itt csak egy függőleges lyuksort alakíthattak ki, négy kerek áttöréssel, a lyukak két oldalán egy-egy kerek, Lukács evangélista ökrét ábrázoló medaillonnal (III. 69). A deformálódott plakettek azt bizonyítják, hogy a nódusz áttörése megelőzte a minták felragasztását.

A nódusz alatt csonkakúp alakban szélesedő talprészt vastag, hengeres bordákkal három sávra tagolták:

a) A legfelső, nódusz alatti sávban – sorrendben – 10 plakett kardos kentaurral (III. 70), két további medaillon Lukács evangélista ökrével (III. 69), rövid minuszkulás felirat: *iohannes* (betűmagasság: 4,7–5,2 cm), végül egy csonka, a királyok imadását ábrázoló medaillon (III. 71) található.

b) A középső sorban folytatódik a fent elkezdett felirat: *· ihesus · cristus · hilf · vns · matheus · marcus · lucas*. Az utóbbi szót vonal köti össze a fenti sor *iohannes* szavával. Betűmagasság: 4,4–5,4 cm. A felirat elején és közepén kardos kentaur (III. 70), a többi szóközben egy-egy Leonardus-rozetta (III. 55) található.

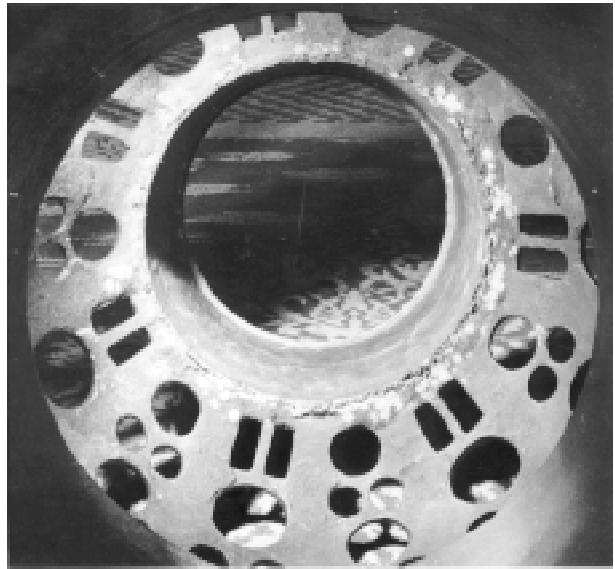
c) A nódusz alatti harmadik sort 18 álló liliomból (III. 50) álló fríz tölti ki.

A fenti, liliomos díszítősor alatt a medence lába lépcsőszerű tagozattal megy át az erőteljesen ki-

a) **IOHANNES**

b) **IHESUS · CRISTUS · HILF · VNS ·** 
MATHEUS · MARCUS · LUCAS 







szélesedő talpba. A lépcső peremét 15 darab, vízszintesen, frízszerűen elhelyezett, háрпиás szíjvég (III. 51) díszíti. Közülük az utolsó kettőnek le kellett vágni a hegyét, hogy az adott felületen elhelyezhető legyenek.

A terület, díszítetlen talp pereméből szimmetrikusan elhelyezett három kis rúdcsont nyúlik ki oldalra (átm.: 1,8 cm). Valószínűleg azon rudak (nagy méretű szegek) maradványai, melyekkel az öntőforma magját és köpenyét kiégetés előtt egymáshoz rögzítették.

A nádusz és a talp átlagos falvastagsága 0,9 cm.

A gondosan letisztított felületű medencén festésmaradványt nem találtunk, a cuppa belsejében megfigyelhető halvány vörös nyomok kivételével.

1477, Nagyszeben

Irod.: Müller 1859. 207, 218, 222; Gerecze 1906. 518. (1474-es évszámmal); Roth 1908. 12–14; Roth 1913. 9–10, 5. kép (nagyszebeni műhelyben készült, a szebeni keresztelőkút tökéletesített mása); Roth 1914. 75–78, XI/3. kép; Halaváts 1913. 371; Csaki 1923. 35; Teutsch 1925. I. 203–204; Müller-Reitzenstein–Rosemann 1934. 151, 197. kép; Vătăşianu 1959. 853–854; Drăguţ 1979. 315; Fabritius-Dancu 1983. 51. (a keresztelőmedence Leonardus mester nagyszebeni műhelyéből származik); Bielz 1984; Benkő 2000a. 493, 497, 1/10. és 3/2. kép.

(1981, 1982, 1997)

5. Medgyes – ev. templom (Mediasz, Mediasch, Szeben m.)

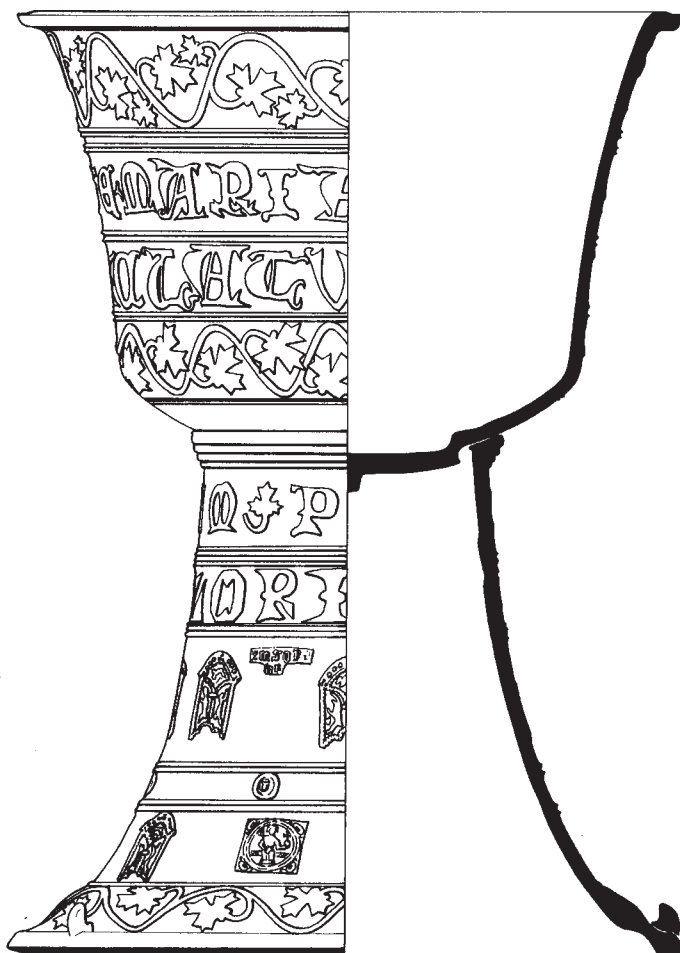
Két részből öntött, kehely alakú bronz keresztelőkút. Medencéje leemelhető az alja felé tölcésiesen szélesedő talpról. Teljes magassága 73 cm, a medence peremátmérője 52 cm, a talp átmérője 52,8 cm.

A bronzmedence pereme edényszerűen kihajlik. Pereméből egy helyen nagyobb darab kitörött, ezzel átellenben a peremen egy levágott fül reszelővel csaknem teljesen eltüntetett nyomát találjuk. Mindez arra utal, hogy a kérdéses peremdarab a füllel együtt szakadt ki, amiért azután a szemközti fület is el kellett távolítani. A medence palástját éles bordapárok négy mezőre osztják:

a) A legfelső, a többinél szélesebb mezőt a perem alatt szőlőleveles fríz tölti ki. A vízszveszejtéses öntés számára mintázott fríz mély hullámvonalas indából áll, melyhez váltakozva vékony viaszlapból kivágott kis és nagy szőlőleveleket (III. 26a–b) ragasztottak.

b) A 6 cm belméretű sávot majuszkulás felirat tölti ki: *· AVE · MARIA · GRACIA + PLENA + D(OMI)N(U)S*. Betűmagasság: 3,4–4,6 cm. A felirat elején III. 26a sz. kis szőlőlevél áll, a szavakat sorrendben a következő jelek választják el: félhold (III. 9), nagy szőlőlevél (III. 26b), kis kereszt (III. 10).

c) A 4,9 cm belméretű, keretelt sávban az Angyali üdvözlés folytatását találjuk: *+ TECUM +*



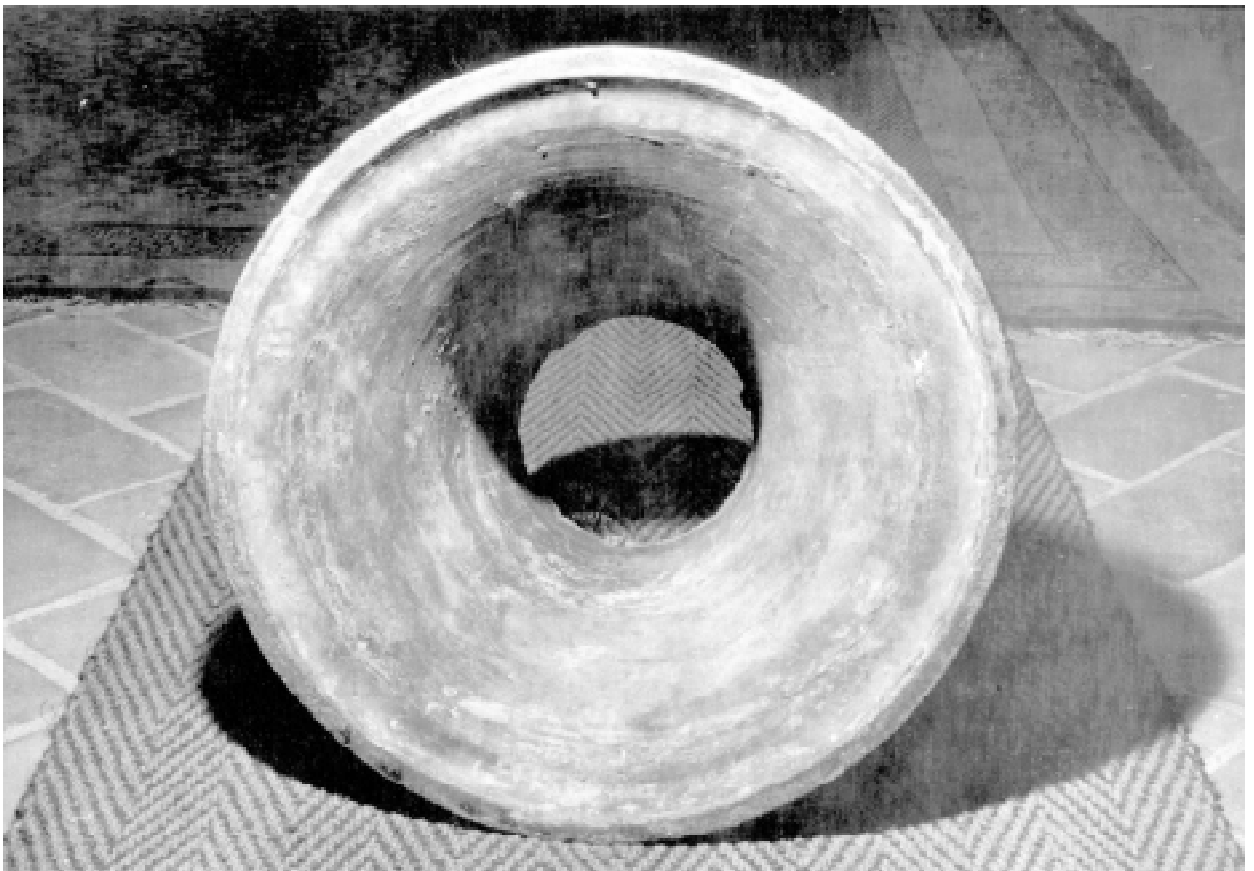
0 20cm

b)

AVE MARIA * G R A
O I A * P L E N A * D N S *

c)

+ T E C U M * B E N E
D I O C L A C U . I R M U L I *





BENEDICTA TV · IN MVLI[ERIBVS]. A majuszkulák magassága: 3,6–4,6 cm. A sor kezdetét görögkereszt (III. 11) jelzi, a szöveget kis máltai kereszt (III. 10) és téglalap alakú kis választójel (III. 8) tagolja.

d) A cuppa legalsó, 6 cm belméretű sávját leveles szőlőinda tölti ki, amelyik szabálytalan meander alakú indára ragasztott III. 26b típusú szőlőlevelekből áll.

A medence ívelt alja közepén tányérszerűen bemélyed, ennek megfelelően kívül 17,3 cm átmérőjű, korong alakú kiemelkedés látható, amely – a talprészbe illeszkedve – a medence elbillenését gátolja. A medencealj közepén a bronzsal kitöltött beöntőnyílás 2,3 cm átmérőjű kerek csonkja látható.

A medence falvastagsága a kihajló perem alatt 1,2 cm, a talp vastagsága 0,9–1,1 cm.

A lefelé tölcséresen szélesedő talprész megvastagodó, kívül lépcsőzetesen tagolt peremébe a mintázaskor három, arányosan elhelyezett ponton szabálytalan gödröcskét nyomtak, nyilván azzal a szándékkal, hogy megkönnyítsék annak a három kivágásnak az elkészítését, melybe a medence rögzítőkampói illeszkedtek volna, mint a segesvári vagy a szászdyalai keresztelőmedence esetében. Mivel a medgyesi keresztelőkút medencéjére nem mintáztak kampókat, érthető, hogy a kijelölt réseket sem vágták ki utólag a lábon. A talprész felső peremén megfigyelhető a beöntő- és szelelőnyílás lereszelt helye.


A talpat éles bordapárok hat sávra osztják:


a) A legfelső, 6,5 cm belméretű sávban majuszkulás felirat: *[VE]NI + CUM · PACE*. Betűmagasság: 3,6–4,2 cm. A szavakat hegyes végű görögkereszt (III. 13) és szőlőlevél (III. 26a) választja el.

b) A harangokon szokásos felirat elejét a felülről számított második sorban találjuk: *+ O · REX + GLORIE · VE[NI]*. Betűmagasság: 3,7–4,5 cm. A felirat elején kisméretű máltai kereszt áll (III. 10), a szavakat – sorrendben – holdsarlón álló kereszt (III. 19), máltai kereszt (III. 14) és az előbbi sarlós kereszt (III. 19) változata választja el.

c) Az előzőknél lényegesen szélesebb, 9,7 cm belméretű sávban hegyükkel fölfelé elhelyezett veret-



b) 

a) 

lenyomatokat (III. 33), trónoló királyt ábrázoló négyzetes plaketteket (III. 29a) és egy valahonnan kivágott, minuszkulás kis feliratot találunk. Sorrendjük: felirat, III. 33, III. 29a, III. 33, III. 29a, III. 33, III. 29a, III. 33. A kétsoros – rövidített vagy hiányos – felirat betűiből nem sikerült értelmes szöveget kiolvasnunk: *ym Sort(?) // he*. Betűmagasság: 0,9–1 cm.

d) Keskeny, 2,3 cm belméretű sávban arányosan elosztott hat, ökörfejes pecsét lenyomata (III. 30) látható.

e) A 6 cm belméretű sávban a trónoló királyt ábrázoló négyzetes plakettek (III. 29a) és a hegygel felfelé állított, állatalakos veretlenyomatok (III. 33) ismétlődnek. Az egymással váltakozó plakettek sorrendje: III. 29a, III. 33, III. 29a, III. 33, III. 29a, III. 33.

f) A talp alsó szegélyének kiképzése harangperemre emlékeztet; rajta a cuppánál már leírt szőlőlevelés inda fut körbe III. 26b típusú szőlőlevelekkel.

A talpperemből három, a talppal együtt öntött, erőteljes kampó áll ki. A keresztelőmedence alapzataul szolgáló középkori kőfaragványon nincs nyoma annak, hogy e kampókat arra használták volna, hogy a kutat alapzatához rögzítsék.

A fekete, lakkszerű bevonattal borított medencén, a lakkréteg alatt vörös és zöld festésnyomok figyelhetők meg. Közülük a vörös festés a korábbi. A medence megmaradt fülének levágásakor (ami az erőteljes kopásnyomok alapján becsülve még a késő középkorban vagy a kora újkorban történhetett) a vörös festékréteg megsérült, tehát korábban került a keresztelőkút külső felületére. Ezzel szemben a





zöld festés fedi a perem törésfelületét, és kimutatható a medence vízköves belsejében is. Zöld festékfoltok a talpon is észlelhetők.

A keresztelőkút két része a felületi nyomok alapján eltérő öntéstechnikával készült. A medence híven tükrözi a faggyúból vagy viaszból formált modell jellegzetes felületét, szemben a talppal, melynek felülete inkább az agyagminta nyomán készülő harangokéhoz áll közel. Két kéz – vagy két betűkészlet – különíthető el a medence és a talp eltérő típusú majuszkulái nyomán.

A keresztelőmedence belsejében ma egy kisebb, medenceszerűen mélyülő bronztálat találunk. A 17. századi (?), öntött bronz medence peremén török tulajdonjegy látható. Olvasata Gerelyes Ibolya nyomán: *Sabib al-fakir Mehmed* (a szegény Mehmed tulajdona).

A középkori eredetű, faragott kő talpazatra helyezett keresztelőmedence a templom szentélyének déli térfelén, a hajót a szentélytől elválasztó lépcsőfok közelében áll.

14. század vége, Nagyszeben

Irod.: Müller 1859. 215. (a 14. század végén keletkezett keresztelőmedencén az eltérő jellegű majuszkulák több kézre vagy egyazon mester által használt többféle ábécé alkalmazására utalnak; Fr. Müller az utóbbi lehetőséget érzi valószínűbbnek); Meltzl 1892. 652–653; Roth 1908. 10–11. (a szerző szerint a lábhoz egykor nádusz is tartozott, mely utóbb letörött [!]); Roth 1913. 3–4, 1. kép (a keresztelőkút a 14. század utolsó negyedében keletkezett, valószínűleg medgyesi mester munkája, aki a segedi keresztelőmedencét is készítette; a rajta lévő, trónoló királyt ábrázoló dombormű „alakításban, nagyságban és mértékben a nagyszebeni medencén találhatóval egészen egyenlő”; a talpperem kampói „előttünk nem ismert öntőtechnikának köszönhetik eredetüket”); Roth 1914. 65–67, XI/1, XIV/3. kép; Teutsch 1925. I. 204. (korai *Mönchsmajuskel* betűkkel); Csaki 1923. 31; Müller–Reitzenstein–Rosemann 1934. 150–151, 196. kép; Vătăşianu 1959. 435–436. (Erdély legrégebbi keresztelőmedencéje, valószínűleg helyi mester munkája a 14. század utolsó negyedéből; a medence díszítményei feltehetőleg egy ötvösműhelyből származnak, a trónoló király pecsétábrázolás lehetett; a kis minuszkulás felirat még nem értelmezett, esetleg csak díszítésre szolgált, mint a felkai keresztelőkúton; a rokon darabok köre Szlovákiára, Lengyelországra és Csehországra terjed ki); Drăguţ 1979. 307. (esetleg Medgyesre lokalizálható műhely terméke; kivitele – a szerző szerint – fényt vet arra az erdélyi művészeti környezetre is, melyből a kolozsvári Márton és György művészete kinőtt); Bielz 1984; Marosi 1987. 748. (a trónoló királyt ábrázoló medaillon előképe királyi felségpecsét vagy garas volt); Fabini 1996a. 16, 18. (14. századi keltezéssel); Entz 1996. 128. (templomépítési adatok); Benkő 1999a; Benkő 2000. 87–89, V/1. és VI/1. kép; Benkő 2000a. 492, 1/3. kép.

(1980, 1981, 1997)

6. Nagyszeben – ev. templom (Sibiu, Hermannstadt, Szeben m.)

Két részből öntött, kehely alakú bronz keresztelőkút. Részeit (a medencét, illetve az áttört nádusszal egybeöntött talpat) ma nem lehet szétválasztani és kapcsolódásuk mikéntjét tanulmányozni, az illeszkedést ugyanis az újkor folyamán kis fadarabkákkal kiékeltek, majd a részbe ólmot öntve az eredetileg leemelhető medencét mozdíthatatlanul a talphoz rögzítették. A keresztelőkút teljes magassága 123 cm, a medence peremátmérője 66 cm, a talp átmérője 69,4 cm.

Mély üstre emlékeztető medencéje ívelten szélesedik, megvastagodó peremének két átellenes pontjához legömbölyített sarkú téglalap alakú fül ízesül (m: 4,8 cm, sz: 5,7 cm). A fület négyzetes, 2,6×2,5 cm-es lyuk töri át. A medence oldalát vastag, hengeres bordák négy, díszítményekkel, illetve felirattal kitöltött sávra tagolják. Leírásuk felülről lefelé halad:

a) A perem alatti, 8 cm széles sávot 21, részben ismétlődő domborműves relief tölti ki, a következő sorrendben: Mária halála (III. 67a), rozetta kettős hatkaréjjal (III. 60), koronás *M* majuszkula (III. 42), solymásznő (III. 65), rozetta kettős hatkaréjjal (III. 60), hatágú rozetta (III. 44), feliratos, négykaréjos veret lenyomata (III. 62), négykaréjos veret körökkel (III. 61), futó oroszlán (III. 40), rozetta kettős hatkaréjjal (III. 60), csonkolt ágas inda (III. 46), négykaréjos veret körökkel (III. 61), lángkereszt (III. 43), feliratos, négykaréjos veret (III. 62), hatágú rozetta (III. 44), rozetta kettős hatkaréjjal (III. 60), háromágú levél (III. 45), négykaréjos veret körökkel (III. 61), rozetta kettős hatkaréjjal (III. 60), futó szarvas (III. 41), rozetta kettős hatkaréjjal (III. 60).

b) A perem alatti második sorban kezdődik a keresztelőkút minuszkulás felirata, élén solymásznőt ábrázoló kerek plakettel (III. 65): *Descendat · l(i)ba(n)s · plenitudi(n)em(!) · fo(n)tis · virtus · spiritus · sancti · amen*. Betűmagasság: 4,6–5,5 cm. A szavakat Leonardus-rozetták (III. 55) választják el.

c) A feliratos sáv elejét szedermintás veret (III. 63) lenyomata jelzi: *· Sit · fons · viuus · aqua · regenera(n)s · vnda · purificans*. Betűmagasság: 4,8–5,3 cm. A szavakat Leonardus-rozetták (III. 55) választják el.

d) A felirat kezdetét két, egymás mellé helyezett díszítmény jelzi: trónoló király (III. 29a) és fiait tápláló pelikán (III. 57). Az utánuk következő minuszkulás felirat: *o adonay · sabaoth · detragarmatvn(!) · emanuel*. Betűmagasság: 4,8–5,2 cm. A szavakat Leonardus-rozetták (III. 55) választják el.

e) A cuppa cima, ívelt alját keretelés nélküli sávban sorba rakott két minuszkulás *o* betű és hat Leonardus-rozetta (III. 55) díszíti, a következő sorrendben: *o · o ·*. Betűmagasság: 2 cm.



b) **Q**uere nat̄. **U**bi. **P**lenitudo. **F**ortis. **V**irtus. **S**piritus. **S**ancti. **A**men

c) **Q**ui. **F**ons. **V**ivus. **A**qua. **R**emans. **U**nda. **P**urificans

d) **O**mnino. **S**aboth. **A**tra. **M**artu. **E**manu

e) **Q**ui. **V**ivus. **S**piritus. **S**anctus. **A**men

A medence peremrészét, a sorokat elválasztó bordákat és a betűk felületét öntés után gondosan simára csiszolták.

A medence falvastagsága a kihajló perem alatt 1,15 cm, a lábnál a nódusz fölött 1 cm, a nódusz alatt 0,8 cm, a talpnál 1,15–1,3 cm.

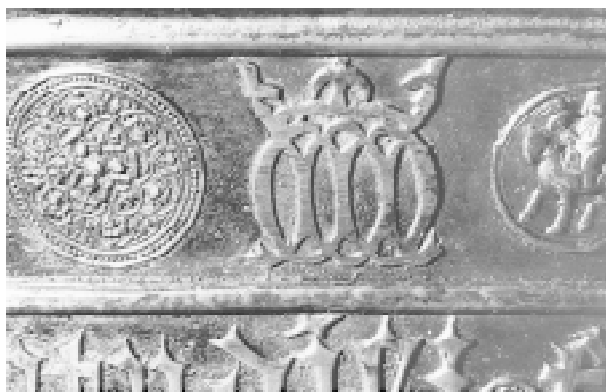
A keresztelőkút lábát nagyméretű, lapított gömb alakú, áttört nódusz tagolja; alatta a láb tölcserűen szélesedik a talprész felé. A lépcsősen tagolt, széles talp pereméből három kis rúdvég áll ki (átm.: 1,5–1,7 cm). A lefűrészelt csonkok eredetileg az öntőformánál a mag és a köpeny rögzítésére szolgálhattak.

A láb a nódusz fölött gyűrűszerű tagozattal lezárt rövid csőben végződik; ebbe illeszkedik az eredetileg leemelhető medence. E hengeres rész palástját sima, vastag bordák két vízszintes, díszített, illetve feliratos sávra tagolják.

A felső sávot 16, részben ismétlődő díszítmény tölti ki: rozettás veret majuszkulával (III. 56), bevonulás Jeruzsálembe (III. 68d), lépő oroszlán (III. 54), Jézus színeváltozása (III. 68c), lépő oroszlán (III. 54), Jézus keresztelése (III. 68b), lépő oroszlán (III. 54), bevonulás Jeruzsálembe (III. 68d), lépő oroszlán (III. 54), Jézus keresztelése (III. 68b), lépő oroszlán (III. 54), rozettás veret majuszkulával (III. 56), lépő oroszlán (III. 54), palmettás veret (III. 64), lépő oroszlán (III. 54), palmettás veret (III. 64).

A nódusz fölött körbefutó sávot minuszkulás felirat foglalja el trónoló királyt (III. 29a) ábrázoló kezdő díszítménnyel: *· anno · domi(ni) · m° · cccc° · xxx° · viii° ·*. Betűmagasság: 4,8–5,2 cm. A szavakat Leonardus-rozetták (III. 55) választják el.

A nódusz hasán vízszintesen körbefutó kerek borda a lapított, kerek lyukakkal áttört gömböt két térfélre osztja. Díszítésének megtervezésekor az alsó és a felső féltekét egyaránt 14–14 cikkre osztották; e cikkelyeket váltokozva más-más módon törték át. Az egyik változat esetében öt lyukból álló minta tölti ki a trapéz alakú felületet: a trapéz nagy alapját két, egyenként 3,6 cm átmérőjű lyuk alkotja; középen egyetlen, 5,8 cm átmérőjű lyuk nyílik, míg a trapéz kis alapjánál két-két téglalap alakú (5×2–2,3 cm), függőleges állású áttörés helyezkedik el. A szomszédos cikkelyeket hat nyílás tagolja: a trapéz nagy alapjánál itt is két-két kerek lyuk található (átm.: 3–3,1 cm), fölötte egy nagyobb lyuk (átm.: 3,4 cm), majd ismét két, egymáshoz közelebb eső, az alsókkal egyező méretű áttörés





következik. A trapéz kis alapjánál egyetlen nagy, kerek kivágást találunk (átm.: 5,4 cm).

A 14 cikkelynek megfelelő lyukcsoportokat egymás fölé helyezett reliefek választják el, melyek az áttörések miatt esetenként megcsonkultak. A nádusz felső részén található 14, részben ismétlődő díszítmenypáros a következő: sas hatkaréjban (III. 58), fölötté palmettás veret (III. 64); fiait tápláló pelikán (III. 57), fölötté Leonardus-rozetta (III. 55); sas hatkaréjban (III. 58), fölötté szárnyas hárpia kétágú farkkal (III. 52); fiait tápláló pelikán (III. 57), fölötté Leonardus-rozetta (III. 55); trónoló király (III. 29a), fölötté Leonardus-rozetta (III. 55); fiait tápláló pelikán (III. 57), fölötté szárnyas háрпиát ábrázoló, téglalap alakú övveret (III. 52); sas hatkaréjban (III. 58), fölötté Leonardus-rozetta (III. 55); trónoló király (III. 29a), fölötté Leonardus-rozetta (III. 55); solymásznő (III. 65), fölötté két hárpia alakjával díszített szíjvég lenyomata (III. 51); Sámson az oroszlánnal (III. 66), fölötté Leonardus-rozetta (III. 55); fiait tápláló pelikán (III. 57), fölötté Leonardus-rozetta (III. 55); trónoló király (III. 29a), fölötté két hárpia alakjával díszített szíjvég lenyomata (III. 51); Eleusa (III. 68a, ép változat), fölötté Leonardus-rozetta (III. 55); fiait tápláló pelikán (III. 57), fölötté szárnyas háрпиát ábrázoló övveret (III. 52). A III. 51. és III. 52. sz. övveret-nyomatokat az egyes cikkelyek között rendelkezésre álló helynek megfelelően függőleges pozícióban applikálták a náduszra.

A nádusz alsó térfelén a felsőhöz képest szimmetrikusan elhelyezett lyukcsoportokat a következő reliefpárok választják el: solymásznő (III. 65), alatta Leonardus-rozetta (III. 55); fiait tápláló pelikán (III. 57), alatta csonkolt ágas inda (III. 46); szedermintás plakett (III. 63), alatta Leonardus-rozetta (III. 55); fiait tápláló pelikán (III. 57), alatta Leonardus-rozetta (III. 55); lépő oroszlán (III. 54), alatta Leonardus-rozetta (III. 55); palmettás veret (III. 64), alatta díszes L majuszkula; Jézus keresztelese (III. 68b), alatta két háрпиát ábrázoló szíjvég lenyomata (III. 51); Eleusa (III. 68a), alatta Leonardus-rozetta (III. 55); szedermintás plakett (III. 63), alatta Leonardus-rozetta (III. 55); Eleusa (III. 68a, keskeny, csonka változat), alatta Leonardus-rozetta (III. 55); szíjvég két háрпиával (III. 51); szíjvég két háрпиával (III. 51); négykaréjos veret körökkel (III. 61), alatta Leonardus-rozetta (III. 55); fiait tápláló pelikán (III. 57), alatta két háрпиát ábrázoló szíjvég (III. 51) részlete. A III. 51. és III. 63.

sz. veretlenyomatot függőleges állásban helyezték a nóduszra.

A nódusz alatt a lábat széles, sima, hengeres bordák négy, díszített, illetve feliratos sávra tagolják. Alatta a csonkakúpszerűen vastagodó láb lépcsőszerű tagozattal megy át az erőteljesen kiszélesedő talprészbe. A lépcső peremét keretelés nélküli díszítősor övezi. Alatta a talp felületén reliefekből és medaillonokból álló széles fríz fut körbe. Legfelül a talp peremét keskeny sorminta övezi. A hét díszítősor leírása felülről lefelé következik:

a) A nódusz alatti sor minuszkulás felirata az öntő nevét örökíti meg: *Leonbardus*. Betűmagasság: 4,2–4,9 cm. A név után, ugyanazon sorban kilenc medaillon következik: sas hatkaréjban (III. 58), trónoló király (III. 29b), sas hatkaréjban (III. 58), trónoló király (III. 29b), sas hatkaréjban (III. 58), trónoló király (III. 29b), sas hatkaréjban (III. 58), trónoló király (III. 29b), Sámson az oroszlánnal (III. 66).

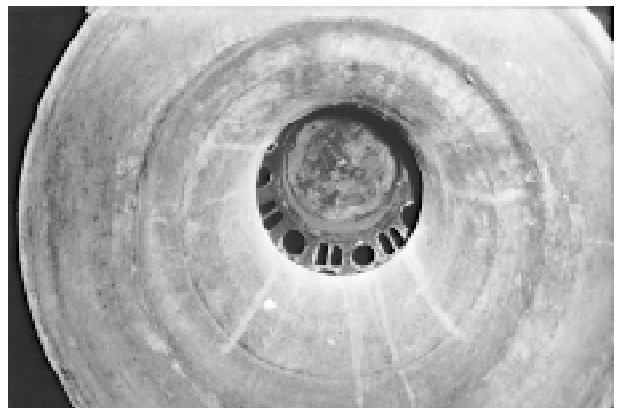
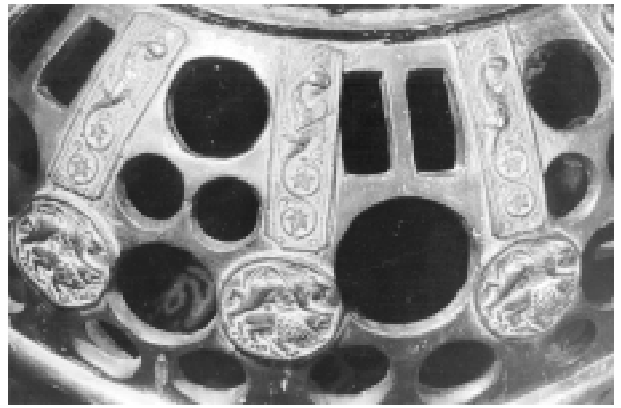
b) A nódusz alatti második sorban 15 plakett és medaillon sorakozik; közöttük a trónoló királyt ábrázoló reliefnek kerek és szögletes változata egyaránt előfordul: trónoló király (III. 29a), fiait tápláló pelikán (III. 57), trónoló király (III. 29a), fiait tápláló pelikán (III. 57), trónoló király (III. 29b), fiait tápláló pelikán (III. 57), trónoló király (III. 29a), fiait tápláló pelikán (III. 57), trónoló király (III. 29a), fiait tápláló pelikán (III. 57), trónoló király (III. 29a), fiait tápláló pelikán (III. 57), trónoló király (III. 29a), Sámson és az oroszlán (III. 66), fiait tápláló pelikán (III. 57).

c) A nódusz alatti harmadik sort ismét 15 medaillon tölti ki: sas hatkaréjban (III. 58), Sámson az oroszlánnal (III. 66), trónoló király (III. 29b), solymászó (III. 65), sas hatkaréjban (III. 58), Sámson az oroszlánnal (III. 66), sas hatkaréjban (III. 58), Sámson az oroszlánnal (III. 66), sas hatkaréjban (III. 58), Sámson az oroszlánnal (III. 66), sas hatkaréjban (III. 58), Sámson az oroszlánnal (III. 66), sas hatkaréjban (III. 58), rozetta formájú ruhakapocs lenyomata (III. 56), solymászó (III. 65), sas hatkaréjban (III. 58), Sámson az oroszlánnal (III. 66).

d) A láb nódusz alatti negyedik frízét minuszkulás felirat tölti ki: *Ihesus · cristus · o rex · glorie · veni · nobis · cum · pace*. Betűmagasság: 4,5–5,3 cm. A szavakat Leonardus-rozetták (III. 55) választják el.

e) A talpat tagoló lépcső peremét 16-szor ismétlődő, háрпиát ábrázoló övveret-lenyomat (III. 52) díszíti. A 16. relief már csak hiányosan fért el a fennmaradt szabad felületen.

f) A kiszélesedő talp felszínét 25 plakettből és medaillonból álló, körbefutó díszítősor borítja: lili-



7. **Segesd** – ev. templom (Şaeş, Schaas, Maros m.)

Két részből öntött, kehely alakú, bronz keresztelőkút. Medencéjét a talpról ma már nem lehet leemelni, mivel az illeszkedő részek közötti hézagot az újkor folyamán ólommal kiöntötték. Ezért a talp felső peremének profilját is csak hipotetikusán rajzolhattuk meg.

Teljes magassága 73,2 cm, a medence átmérője 53,6 cm, a tölcésesen szélesedő talp alsó átmérője 52,5–52,7 cm.

A medencerészt a harangokhoz hasonlóan, szájával lefelé fordítva öntötték, aljának közepén 3,5×2,7 cm-es öntőcsap látszik. A medence abroncsszerűen megvastagodó pereméből két, egymással szemben lévő, legömbölyített sarkú fül nő ki (7×5,5 cm), középen álló téglalap alakú, felül ívelten lezárt lyukakkal (4,1×3,3 cm, 3,3×3,1 cm). A medence belsejében a perem alatt 5 cm-rel a belső öntőforma (mag) készítésekor keletkezett varrat fut körbe. Kívül, a cuppa palástján egy helyen függőleges varratszakasz látható, mely még a mintázáskor, a cuppa falvastagságát kiadó, egymáshoz kissé pontatlanul illeszkedő faggyú- vagy viaszlapok mentén jött létre. A medence palástját vízszintes, éles bordapárok öt sávra osztják:

a) A legfelső, kb. 6 cm széles, perem alatti sávban szabálytalan hullámvonalú inda fut körbe, minden ívében egy-egy nagyobb szőlőlevéllel (III. 26b). A forma készítésekor a száras leveleket vékony viaszlapból vágták ki és ragasztották a viaszindához.

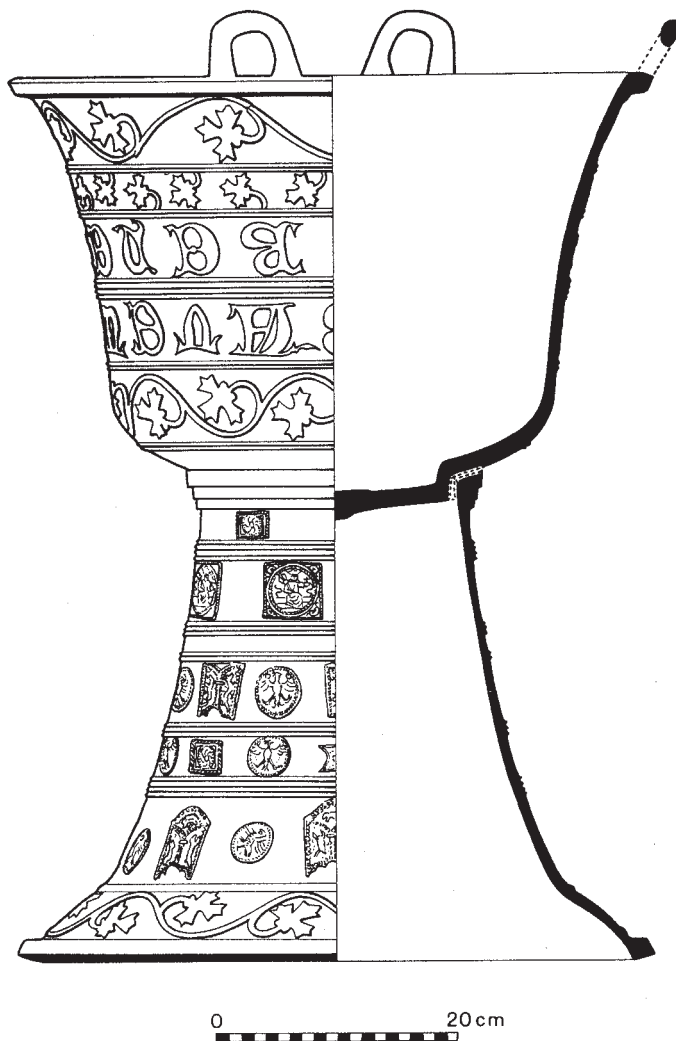
b) Kétszeres, sima bordakerettel szegett, 3,2 cm belméretű sávban váltakozva az alsó vagy a felső

c)

Β Ε Ν Ε Σ Ι Α Τ Η
 Τ Ε Υ Ε Ν Μ Η Ε Α Α Α Μ

d)

Η Τ Ε Ω Η Ρ Ε Η Ο Ρ Η
 Α Η Υ Π Ε Ε Ρ Ε Β





keretből kinövő kis szőlőlevelek (III. 26a), közöttük egy oldalára fektetett, a keskeny sorba csak enyhé torzulás árán bezsúfolható *I* majuszkula látható. Betűmagasság: 4,4 cm.

c) Az 5,2 cm belméretű sávban fejjel lefelé applikált majuszkulákból álló, jobbról balra olvasandó felirat: *BENEDICTA TV IN M TECUM*. Betűmagasság: 3,5–4,5 cm.

d) A fenti sávtól négy sima bordával elválasztott, 5 cm széles mezőben az Angyali üdvözlés kezdete, illetve a fenti sorban megkezdett *m(ulieribus)* szó további hét betűje. A fejjel lefelé álló betűk itt is jobbról balra olvasandók: *AVE MARIA GRAC(I)A VLIERIB*. Betűmagasság: 3,8–4,7 cm. A *grac(i)a* szó hiányzó *i* betűje valószínűleg azonos a b) sorban fekvő nagybetűvel. A majuszkulás feliratos sávot alul két éles és egy elmosódott borda szegélyezi, mely utóbbira helyenként ráterjed az e) sor indadísze.

e) A cuppa legalsó, 6,5 cm széles sávját az a) mézőnél sűrűbben hullámzó indára ragasztott szőlőleveles fríz (III. 26b) tölti ki, melynek egyik ívébe a mester levél helyett egy *L* majuszkulát, nagy va-



lószerűséggel monogramot helyezett el. Betűmagasság: 4,3 cm. A fríz alját erőteljesen kiülő, pántszerű sima borda zárja le.

A medence ívelt aljának közepe – egy 19,8 cm átmérőjű kör mentén – lemélyed, ami azt eredményezi, hogy kívül mintegy 2 cm magas perem keletkezik, ami beilleszkedik a cső alakú talp felső nyílásába.

A medence falvastagsága a perem alatt 0,7 cm, a vékonyabbra öntött talpé 0,5–0,75 cm.

A lefelé tölcséresen szélesedő talp felső pereme lépcsőzetesen megvastagodik. A talp palástját sima, éles bordák hét, eltérő szélességű, felülről lefelé leírt sávra tagolják:



a) A lépcsőzetes tagolású perem alatti, 2,5 cm belméretű sávot levegősen elhelyezett nyolc egyforma, téglalap alakú, forgórózsás plakett (III. 34) tölti ki. A sávot az alatta következő mezőtől négy, sima borda választja el.

b) Az előzőnél szélesebb (5,1 cm), lent három sima bordával határolt sávban hét négyszögletes plakett található, trónoló király ábrázolásával (III. 29a).

c) Keskeny, üres csík, az alatta következő széles sávtól sima bordapár választja el.

d) Az alul három erős és egy sekély bordával lezárt, 5,2 cm széles sávban 14 plakettből álló fríz kapott helyet, mely öt motívum ismétlődéséből tevődik össze: heraldikus sas (III. 31), trónoló király (III. 29a), sas, Szent János evangélista szimbóluma (III. 32), szíjvégre emlékeztető veret részlete (III. 33), téglalap alakú veret lenyomata, homorú rövid oldallakkal, közepén négylevelű virággal (III. 35).

e) Az előbbinél keskenyebb, alul négy sima bordával szeptett sávban (belvilág: 3,6 cm) 14 plakett-



ből álló díszítősor fut körbe, négy motívum ismétlődésével: heraldikus sas (III. 31), sas, Szent János evangélista jelképe (III. 32), téglalap alakú veret, két homorú oldallal, közepén négyszirmú virággal (III. 35), forgórózsás veret lenyomata (III. 34).

f) A talp legszélesebb (kb. 8,5 cm) alsó sávjának díszítősorát három minta váltogatásával alakították ki: futó állatokat ábrázoló, szíjvégszerű veret lenyomata (III. 33), heraldikus sas (III. 31), sas, Szent János evangélista szimbóluma (III. 32). A hegyükkel fölfelé álló veretek közé váltakozva illesztették a

kétféle sasos motívumot. A sávot markáns borda választja el a talp harangperemszerűen kiképzett alsó szegélyétől.

g) A sima, kiülő peremmel szegett talprész a cuppa legfelső sorához hasonló szőlőleveles inda borítja, III. 26b típusú szőlőlevelekkel. A talpperemen a medgyesi keresztelőmedencén látható kampók nem találhatók.

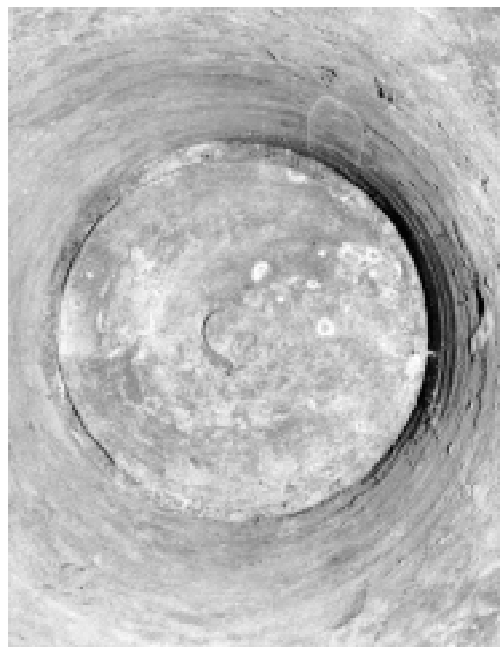
A keresztelőkutat 1994 augusztusában, egy templomi betörés során ellopták, és csak 1999 nyarán sikerült megtalálni, a soproni határátkelőhelynél végzett rutinszerű ellenőrzés során. A ráragadt sárréteg azt bizonyítja, hogy egy ideig elásva rejtegették. Megtálalása után rövid ideig a Magyar Nemzeti Múzeumba került letétként, a hivatalos eljárás során fémelemzést végeztek rajta, majd visszaszolgáltatták a román hatóságoknak.

A korrodálódott, ma erősen sáros felületen festésnyomokat nem sikerült megfigyelni.

14. század vége, Nagyszeben

Irod.: Müller 1859. 216. (nehezen olvasható *AVE MARIA GRACIA BENEDICTA TV IN MOLIERIBVS TECVM* felirattal); Roth 1908. 10–11, 1. kép (a medgyesi és a segesdi keresztelőmedencét egyazon kéz készítette); Roth 1913. 4–5, 2. kép (a segesdi keresztelőkutat a medgyesi után öntötték); Roth 1914. 67–69, XII/1. kép; Csaki 1923. 34; Teutsch 1925. I. 204. (korai *Mönchsmajuskel* betűk); Vătăşianu 1959. 436–437. (a medgyesinél nehezkesebb és szélesebb keresztelőkút, a rajta lévő motívumok jó része eredetileg valamilyen – a „népművészet” hatását is mutató – dísz lehetett, így Viktor Rothtal ellentétben nem lehet mindegyikhez teológiai magyarázatot fűzni); Drăguţ 1979. 307. (a medgyesi keresztelőkúttal együtt valószínűleg medgyesi öntőműhelyben készült); Bielz 1984; Entz 1996. 190. (a 14. sz. második fele); Benkő 1999a; Benkő 2000. 87–89, V/2. kép; Benkő 2000a. 492, 1/1–2. kép.

(1981–1983, 1999)



8. Segesvár – volt domonkos, ma ev. templom, Klosterkirche (Sighișoara, Schässburg, Maros m.)

Két részből öntött, kehely alakú, bronz keresztelőmedence. Teljes magassága: 108,1 cm, peremátmérője: 60,4 cm, talpátmérője: 57,9 cm.

Medencéje leemelhető az áttört nádusszal tagolt talprészről. Az ívelten kihajló és abroncsszerűen megvastagodó cuppa-peremen két lekerekített sarkú négyszög alakú fül emelkedik, 2,6×2,3 cm-es, négyszögű lyukkal. A cuppa palástját négy sorban elhelyezett minuszkulás felirat borítja. A felülről számított első és második, kereketlen sort vékony bekarcolt vonal választja el egymástól, a két alsó sort 9 cm széles, sodrott bordakeret szegélyezi:

a) *In no(mi)ne · p(at)ris · et fili · et sp(irit)us s(an)c(t)i · factu(m) est hoc opus p(er) manus.* A felirat elején háromszögű, dőlt helyzetű pajzsba foglalt szárnyas sárkány (III. 120) áll, a szavakat kis, § alakú jelek (III. 98a) választják el.

b) *Iacobi fusor(is) ca(m)panaru(m) · sub anno d(omi)ni · m^o · cccc^o · xl^o.* A sor kezdetét a Veronika kendőjét ábrázoló plakett (III. 115) jelöli, a szavakat a fentiekkel azonos, § alakú jelek (III. 98a) választják el.

c) *Caput draconis saluator co(n)triuit in yorlanis (recte: yordanis).*

d) *flum(in)e ab eius p(otes)tate eripiens om(n)es.* A sor kezdetét háromszögű, dőlt pajzsba foglalt, ágaskodó oroszlán (III. 121) jelzi.

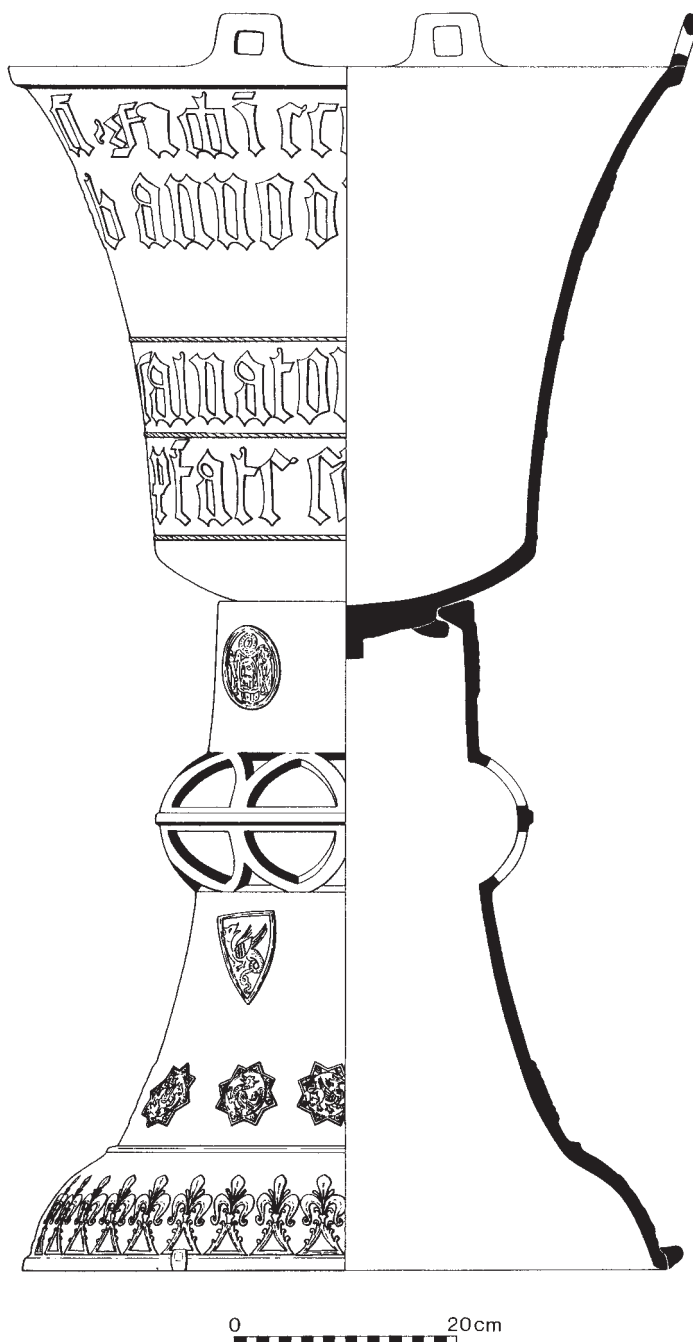
A négy sor betűmagassága azonos: 6,6–6,9 cm.

A medence megvastagodó aljából két erőteljes, kampószerű bütyök áll ki; ezek a medence és a talp rögzítésére szolgálnak. A két kiemelkedés beleilleszkedik a talprész felső peremének két, erre a célra alakított kivágásába, hogy a medence elfordításakor a kiszélesedő perem alá csúszó kampók bajonettzárként rögzítsék a két részt.

A medencerészt fejjel lefelé fordítva öntötték, mint a harangokat. Aljának közepén megmaradt a 2,3 cm átmérőjű beöntőnyílás, mellette pedig az 1,5 cm átmérőjű szelelőlyuk bronzal kiöntött csonkja. A medence falvastagsága a perem alatt 0,92 cm.

A karcsú talpat kis, áttört nádusz tagolja.

A nádusz fölötti szárán hat plakett található, a következő sorrendben: Veronika kendője (III. 115), trónoló király (III. 112), Veronika kendője (III. 115), író evangélista (III. 118), Veronika kendője (III. 115), evangélista könyvpult előtt (III. 117).



a)



Iuuor p̄ns ctālo
ctep̄ns cā gā dī ccthor
opus p̄man̄

b)



Iacobi sicut cāp̄uarū
sub anno d̄m̄ m̄o ccc̄o l̄i

c)

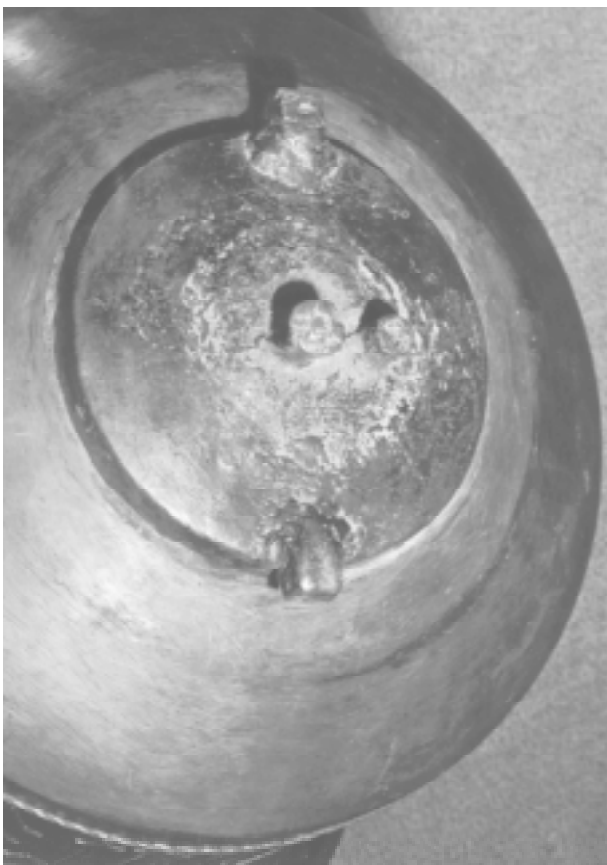
Capit dracōnis caluator
cōtruit iuriam

d)



Eiuor ab r̄ms p̄fart
cipicus oōrs





A keskeny, gömbölyű nóduszt négyszögletes keresztmetszetű, vízszintes borda felezi, az így kialakított két féltékét 10–10 nagy háromszög tagolja. A talpukkal szembefordított, íves oldalú háromszögek hegyei közötti mezőt kis háromszögek törik át. Az áttörések helyének kijelölése nem sikerült tökéletesen: kilenc darab, átlagosan 8,5 cm oldalhosszúságú nagy háromszög bevágása után már csak egy 7,7 cm-es háromszög kijelölésére maradt hely.

A nódusz alatti szárrészt borda választja el a harangszerű, ívelt talpperemtől. A nódusz és a borda közötti talprészt két, egymás alatt körbefutó plakettsor díszíti. A felső sor öt plakettből áll: ágaskodó oroslán (III. 121), ágaskodó oroslán (III. 121), szárnyas sárkány (III. 120), ágaskodó oroslán (III. 121), szárnyas sárkány (III. 120). Az oroslánok pajzsa minden esetben ferdén, a sárkányoké függőlegesen áll. Az alsó díszítősor 14, nyolcszögű keretbe foglalt plakett alkotja: sárkány (III. 125a), sárkány (III. 125a), oroslán (III. 126a), griff (III. 127a), oroslán (III. 126a), sárkány (III. 125a), griff (III. 127a), sárkány (III. 125a), oroslán (III. 126a), griff (III. 127a), griff (III. 127a), sárkány (III. 125a), griff (III. 127a), sárkány (III. 125a).



A keresztelőkút domború talpperemét 39 lilium (III. 110) díszíti. A liliumsor alatt, a talpperem legaljából három, arányosan elosztott, 1,6–2 cm hosszú bütyök áll ki.

A talpat természetes pozíciójában, viaszveszejtéses eljárással öntötték. Peremének két, szemben fekvő pontján megfigyelhető a beöntő-, illetve a szelelőnyílás csaknem teljesen lereszelt nyoma. A talp belsejét egykor kitöltő agyagmag néhány kis, sárgászörösrre átégett darabkája a fémre tapadva máig megmaradt.

A keresztelőkút felületét öntés után gondosan lecsiszolták, a betűk közötti kis részek és a díszítősorok kivételével. A nódusz áttöréseinek szélét reszelővel munkálták meg.

A keresztelőmedence egykor festve volt. Barnászörös festésnyomok a cuppa belsejében, kívül a betűk mellett láthatók, de megfigyelhetők a talp nyolcszögű plakettjei felületén és a liliumok között is. Az egykor összefüggő festés mintegy 3 cm széles csík formájában befordul a talp belsejébe is.

A keresztelőkút a szentély középtengelyében, a szentélyt a hajótól elválasztó lépcső közelében áll.

1440, Segesvár, Jakab mester



IROD.: Müller 1853. 309. (a Klosterkirche 1411-ben öntött keresztelőmedencéje eredetileg az ev. parókiától ÉNy-ra fekvő, elpusztult kápolna számára készült); Müller 1856. 39; Müller 1859. 221; Schulz 1869. 162. (a Klosterkirchében 14. századi bronz keresztelőmedence említése); ArchÉrt 1878. 276; Henszlmann 1879. 340. („A szentély bejárása közepén áll egy a brassói és nagyszebeniéhez igen hasonló serleg alakú bronce keresztelőmedence, melynek 1411-es évszáma mutatja, hogy az először a régi kápolnának számára volt öntve, onnan a hegyi templomba és végre ide vitetett át.”); Pulszky 1879. 270. („Teutsch superintendáns úrtól nyert értesítés szerint gyakoriak a szászföld templomaiban az olyan keresztelő medencék, minőket a nagyszebeni főtemplomban s a segesvári alsó templomban lát-

tunk. Négy-öt láb magas, kehely alakú edények ezek, bronzból öntve. A gomb áttört művű; a kúpán s a talpon kerek, négyszögletes vagy hatszirmú keretekben kis domborművecskéket látunk. Nemcsak a rajtok látható jelenetek nem összefüggőek, de stíljök is különböző keletkezési időre vall; úgy látszik, hogy a rézművesek minden rendelkezésükre álló bélyeget belenyomtak a nagy edény öntőmintájának oldalába. Ezen medencék valószínűleg a XV-ik század első feléből valók; a segesvárin 1411. évszámot olvasunk.”); Metzl 1892. 652; Gerecze 1906. 526; Roth 1908. 14–15; Roth 1913. 10–12, 6. kép; Roth 1914. 78–80; Csaki 1923. 38. (keresztelőmedence 1411-ből); Teutsch 1925. 203. (1440-es évszám-mal); Vătăşianu 1959. 439; Drăguţ 1976. 113; Drăguţ 1979. 314, 323, 343. ábra (Jakab mester, aki elsősorban harangöntő volt, valószínűleg Nagyszébenben dolgozott); Lovag 1979. 36; Dávid 1981. 285, 319. kép; Bielz 1984; Lovag 1987. 256. (*Jacobus campanista* mesternévvel); Marosi 1987. 749. (*Jacobus campanator* 1440-es keresztelőmedencéjén a trónoló királyt ábrázoló medaillont „a lány stílus értelmében való átformálás” jellemzi, a Veronika-kendő plakettjének stílusa határozottan a 15. század második harmadára utal); Entz 1996. 440. (*Jakob der Glockengiesser* mesternévvel).

(1980, 1982, 1996)

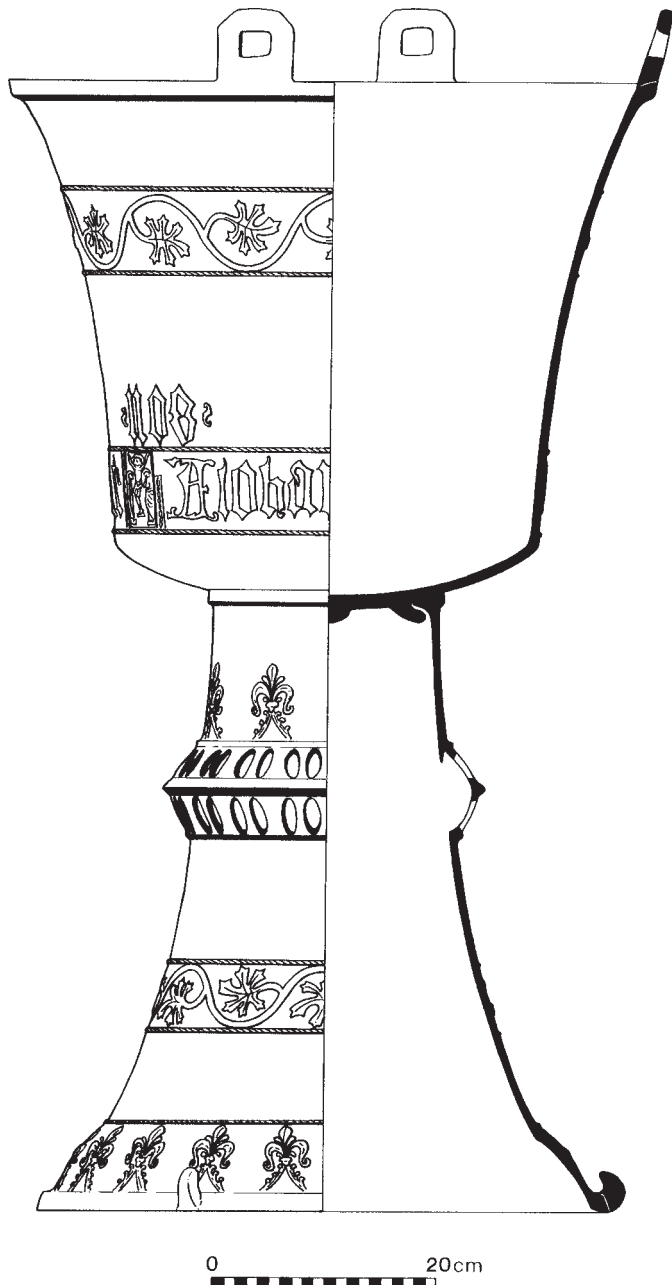
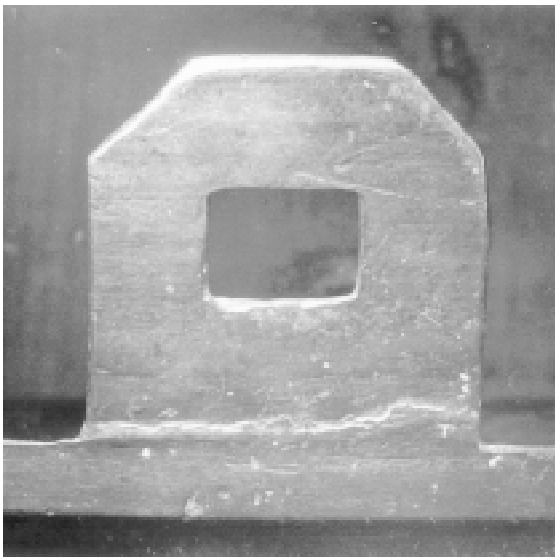


9. Szászdálya – ev. templom (Daia, Denndorf, Maros m.)

Két részből öntött, kehely alakú bronz keresztelőmedence. Dézsaszerű, nagyméretű cuppából és lyukdíszes nádusszal tagolt szárból áll. Teljes magassága 100 cm, a medence átmérője 57,7 cm, a talpé 50,8 cm. A medence falvastagsága 0,6 cm.

Az ívelten kiszélesedő cuppa pereme megvastagodik, két egymással szemben lévő, leszelt sarkú négyzetes fülét (6,7×6,7 cm) téglalap alakú lyuk (2,6×2 cm) töri át. A medence gömbölyű alja éles töréssel kapcsolódik a homorú ível szélesedő palásthoz.

A cuppa felső részét 7,8 cm széles, sodrott bordakeretbe fogott szőlőleveles fríz díszíti. A hullámvonalas indából kinövő, erőteljesen szelvényezett levelek ereztettek (III. 107).



Iohann̄ X̄ps̄ Baŋn̄ar̄
 nos̄
 Vol̄mt̄ V̄t̄ Sal̄m̄ar̄t̄  



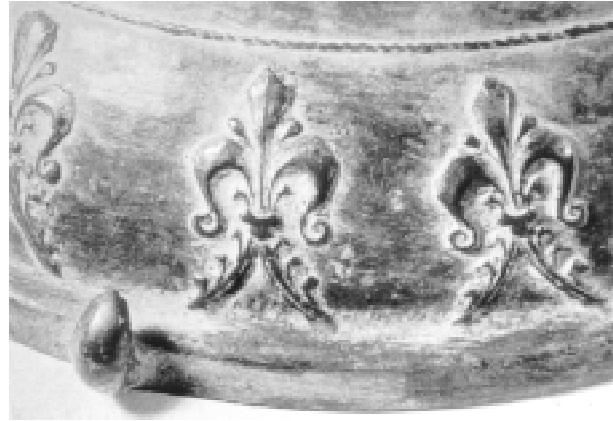
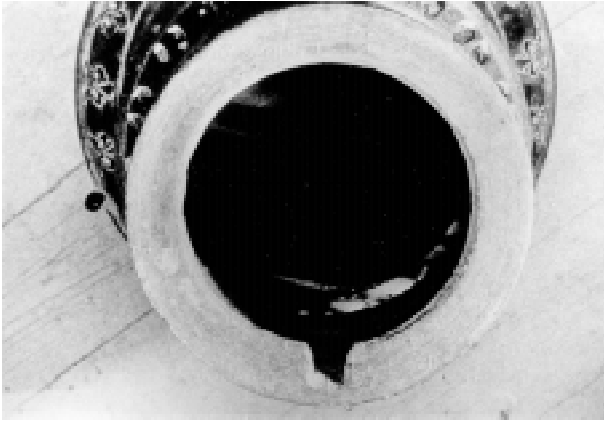
A cuppa alsó részén minuszkulás felirat fut körbe. Ezt 7,3 cm széles bordakeret szegélyezi, kivéve az utolsó szót, amely már nem fért ki a keretelt sorban, ezért fölé írták: *· A iohanne · Xp(istu)s · Baptisari · Uoluit · Vt · Saluaret // · nos ·*. Betűmagasság: 5,2–5,9 cm. A felirat élén Keresztrefeszítés (III. 116c); a szavakat III. 98a típusú elválasztójelek tagolják.

A cuppa aljára 15 cm átmérőjű gyűrűs tagozatot mintáztak; a gyűrűből két kampó áll ki, melyek a láb megvastagodó pereme alá fordulva megakadályozzák a medence lebillenését a talprészről. A medencét fejjel lefelé öntötték, ennek megfelelően alján öntőcsap és ferdén álló szelelőnyílás bronzal kiöntött csonkja látható.

A kisméretű, áttört nádusszal tagolt láb felső pereme erőteljesen kiszélesedik, hogy a medencerész karmai beleakadjanak. Egy helyen a peremen kis kivágást találunk, hogy a karmok a perem alá kerülhessenek. A perem felszínének két ellentett pontján öntő- és szelelőnyílás csaknem teljesen eltüntetett nyoma látható.

A nádusz fölötti hengeres szárrészt lazán elhelyezett liliomsoros minta díszíti, III. 110. sz. liliomokkal.

A kisméretű, lapos, áttört náduszt erőteljes, éles borda két féltékére osztja, mindkettőt párosan elhelyezett, mandulamag alakú lyukak törik át. A nádusz alsó és felső térfelén egyaránt 17–17 lyukpár található. Megfigyelhető, hogy ennek mintázására azután került sor, hogy a belső magon elkészült a szár és a talp viaszmintája, a nádusz mintája ugyanis ezekhez illeszkedett. A nádusz a keresztelőkút legvékonyabbra öntött része, falvastagsága mindössze 0,3–0,5 cm.



A szár nádusz alatti, kiszélesedő részének közepén 6,5 cm széles sodrott bordakeretben szőlőleveles inda fut körbe, a cuppa leveleihez hasonló szabdalt szőlőlevelekkel (III. 107).

A terület talprészt a szártól éles borda választja el; alatta a talpon 20 liliomból (III. 110) álló díszítősor fut körbe.

A talp pereméből három kampó áll ki.

A keresztelőkút belsejében az egykori öntőminta belső magjából származó, a bronz felületére tapadt agyagfoltok láthatók.

A keresztelőmedence egykor festett lehetett, ezt azonban a kút külső felületét borító, patinát utánozó zöld festés miatt nem lehet jól megfigyelni. A cuppa belsejében az újkori zöld színezés alatt vörös festés maradványa található.

15. század közepe vagy második fele, Segesvár

Irod.: Sigerus 1901. o.n. (14. század eleji keltezéssel); Roth 1908. 15; Roth 1913. 12, 7. kép (a keresztelőkút Jacobus mester segesvári műhelyében készült; azonban a rajta lévő liliom a nagyszebeni medencén is előfordul); Roth 1914. 80–81; Vătăşianu 1959. 439; Drăguţ 1979. 314–315.

(1981, 1997)