

UDVARHÁZAK ÉS STÍLUSOK

AZ UDVARHÁZ HELYÉNEK KIVÁLASZTÁSA

Az erdélyi reneszánsz művészet módszeres kutatása évtizedek óta folyik, mégis sok megoldatlan kérdéssel találja magát szemközt a kutató. Különösen áll ez az emlékekben leggazdagabb korszakra, a XVII. századra, mikor is a feladatok nagyságának és sokféleségének megfelelően az építészeti tevékenység is nagyméretű és végtelenül sokszínű volt. A stílus széles körben való elterjedése természetesen azt eredményezte, hogy sokat veszített eredeti olasz-honi jellegéből, s mindinkább a helyi követelményeknek megfelelően alakult. Ezt a helyi igényekhez való idomulást műemlékeink tanúsítják, de erről vallanak a levéltári források is. Míg azonban a művészeti anyag csak a jelenség érzékelését teszi lehetővé, a levéltári források alapján bizonyos betekintést nyerhetünk a folyamat alakulásába is. A reneszánsz elnépiesedésének szempontjából a XVII. század második felének és a XVIII. század elejének emlékanyaga érdemel különösebb figyelmet, hiszen ismeretes, hogy Erdélyben a reneszánsz utóvirágzása a barokk térhódítása idején is tart.

Faépítészetünk ma is álló emlékei — házak, tornyok, tornácok —, valamint a kalotaszegi és székelyföldi templombelsőik berendezése — festett bútorok és mennyezetek — alapján arra következtethetünk, hogy a különböző stílushatások keveredése vidéki környezetben ment végbe, még hozzá, mint az írásos dokumentumok bizonyítják, a világi építészet területén. Az egykori udvarházak tehát sokat elárulhatnak erről a folyamatról, hiszen stílusuk igazodott az uralkodó művészeti áramlatokhoz is, de nem volt mentes a népi környezet művészeti hatásától sem. A népi hatásokat hordozó, viszonylag gyorsan romló faanyagból készült udvarházak az idők folyamán azonban annyira megtizedelődtek, hogy napjainkra szinte hírmondó sem maradt belőlük. Ha valamit mégis meg akarunk tudni róluk, a levéltári forrásokhoz kell fordulnunk. A konskripciókból gyűjtött udvarházleírások a meglévő műemlékanyaggal és a máig élő népi művészet kiemelkedő alkotásaival összevetve sokat elárulnak a késő-reneszánsz népiessé váló építészetéről.

Az első kérdés, amire felelnünk kell, hogy hol és milyen környezetben épültek a XVII. és XVIII. század udvarházai.

Előjáróban emlékeztetni kívánunk arra, hogy az udvarház nemcsak lakóigényeket elégített ki, de a falu vagy a vidék gazdasági életének központja is volt. Helyének megválasztását tehát e kettős szempont határozta meg. A lakóigények azt kívánták, hogy szép fekvésű helyen, kellemes környezetben épüljön fel, a gazdasági érdekek pedig a központi elhelyezés, a

jól megközelíthetőség mellett szólottak. Ennek megfelelően az udvarház elhelyezésének kétféle módja alakult ki, attól függően, hogy melyik szempont kerekedett felül, vagy hogyan sikerült összeegyeztetni a különböző kívánalmakat. A leggyakoribb az, hogy az udvarházat a falutól távolabb eső helyen, a település alsó vagy felső végén építették. Olyan területen, ahol a falu zaja és élete nem zavarta az ott lakókat, de ahonnan azért a jobbágnép tevékenysége ellenőrizhető volt. Az ilyen félreeső „szép prospectusu“, „szép situatioju“, „jó kilátó“, „kies helyen“ épült udvarházak esetében a telek kiválasztását a szép környezet döntő módon befolyásolta. Ez a kentelki — Chintelnic — (1690), a gridi (1716), a várhegyi — Chinari — (1736), a nagyiklódi — Iclod — (1737), a marosludasi — Luduş — (1755), a mezőszopori — Soporul de Cîmpie — (1769) és a vajdaszentiványi — Voivodeni — (1779) kúriák leírásaiból is kiderül. A falu széleire húzódó udvarházaknak a környezete jellegzetes, és egymással sok hasonlóságot mutat. Szomszédságukban majdnem mindig ott a folyó, a patak vagy a tó. Ezeknek a kert hangulatossá tételén kívül az a gyakorlati hasznuk is megvolt, hogy könnyebbé tették az állattartást, és biztosították a kert öntözését is. Így például a románzilvási — Silivaş — (1700), tancsi — Tonciu — (1732), nagyidai — Viile Tecii — (1732), alsóidecsi — Ideciul de Jos — (1736), hídalmási — Hida — (1740), vingárdi — Vingard — (1755) és nagyiklódi (1775) udvarházak folyó, patak vagy folyó és patak mellett épültek, míg a mezőzáhi — Zaul de Cîmpie — (1705) és a veresegyházi — Strugureni — (1745) halastó szomszédságában emelkedett. Ugyancsak jellemző szomszédság a falu utcája vagy az országút; ezek a faluval, illetőleg más birtoktestekkel biztosították az összeköttetést. A románzilvási (1700), szászánadasi — Nadeş — (1712), szászcsanádi — Cenade — (1721), bongárdi — Bungard — (1736) és szászvezződi — Vesud — (1738) udvarház telkét a falu utcája határolta, a nagyiklódi (1732), erdőszengyeli — Sîngerul de Pădure — (1732), bögözi — Mugeni — (1740), hídalmási (1740), koródszentmártoni — Coroisînmartin — (1740), marosludasi (1759) udvarház pedig az országút mellett épült. E két, szinte állandónak mondható telekhatár mellett sokszor találjuk az udvarházat más kúriák szomszédságában, mint például Románbrettye — Bretea-Română — (1702), Tancs (1732), Bokaly — Băcăinți — (1737), Nagyrápolc — Rapoltul Mare — (1737), Vingárd (1755), Kissáros — Delenii — (1760), Hortobágyfalva — Cornăţel — (1763) és Doboka — Dobîca — (1767) esetében. Csíkszenttamáson — Tomeşti — ma is a „nemesek szeré“-nek nevezik azt a részt, ahol a Bogáthy és Sándor kúriák állnak. Előfordul, hogy szomszédként a templom vagy a parókiális ház szerepel. Ez volt a helyzet Borberek — Vurpăr — (1694), Nagyidán (1732) és Bögözön (1805). De Borberek (1694), Románbrettye (1702), Szászszentjakab — Sîniacob — (1732) és Hortobágyfalva (1763) arra is szolgáltat példát, hogy az udvarház telke egy jobbágy-, illetőleg parasztportával volt határos. Ezzel szemben Dobokán (1656), Kisenyeden — Sîngătin — (1694), Románbrettyén (1702) és Koródszentmártonban (1740) a mezőre, Noszolyon — Năsal — (1737) és Bokalyon (1737) pedig a falu szőlőjére rúgott az udvarház telke.

Ezzel a falu végére települő kúriatípussal ellentétben, mint azt Mezőbodon — Papiu-Ilarian — (1692), Alsóárpás — Arpaşul de Jos — (1752),

Piskolt — Pişcolt — (1769) és Szamosfalva — Someşeni — (1785) udvarházai bizonyítják, az is előfordult, hogy a nemesi telek a falu közepét foglalta el. Ebben az esetben a falu vagy a régi gótikus udvarház körül alakult ki, vagy a település jobbágyfaluk volt, és egyetlen birtokos tulajdonát képezte. Ha a falu teljes egészében egy tulajdonos birtoka volt, akkor az újonnan építendő udvarház oda került, ahova a tulajdonos jónak látta. A kúria helyének kiszakítása ugyanis gyakorlatilag csak néhány jobbágytelek összevonását jelentette. Hogy az udvarházzal vagy udvarházhellyel rendelkező jobbágyfaluk arculatának kialakításában a földesúri jogé volt a döntő szó, azt Piskolt falunak 1768-ban készült térképe is bizonyítja (4. kép). A Rédey család tagjai ekkor osztották fel maguk között a falut. A térkép tulajdonképpen a falu és a földesurak viszonyát szabályozó rendtartás mellékletként a háromfelé osztott falu földesúri és jobbágytelkeit rögzítette. A falu közepén emelkedő templom körül fő helyen állott a három földesúri telek vagy udvarházhely, s ezt vették körül a sugárszerűen szétfutó, néhány utca mentén elhelyezkedő, hosszú, keskeny csikokra szabdalts jobbágyporták. A térkép első pillanatra elárulja, hogy itt az udvarházak tervszerű csoportosításáról van szó.

Másként alakult azonban a helyzet, ha a falu két-három nemes-család között oszlott meg. Ekkor az udvarházat szükségszerűen a birtokhoz tartozó részre, a saját jobbágytelkei közé kellett hogy építse a tulajdonos, amint ez az előbb felhozott példából is kitűnik. De még korlátozottabbak voltak a birtokos lehetőségei egy jórészt kisenemesi településű faluban, ahol a telek kiválasztására csak szűk lehetőségek adódtak. Ilyen jellegű falu volt Magyarigen — Ighiu — még a XIX. század első felében is. A T alakban települt falunak a felső végén egy csoportban állott hét udvarház, míg a többi tíz a T alak szárát képező alszegen, a jobbágytelkek közé keveredett el. Koródszentmárton faluképet szintén a sok kisenemesi udvar határozta meg.

A gazdasági és lakószempontok mellett a XVII. század udvarházat építő vidéki nemese előtt az sem volt közömbös, hogy a kiválasztott hely milyen mértékben nyújtott védelmet az átvonuló török, tatár csapatok portyázói ellen, mennyire biztosította az ott lakók életét a gyakori politikai villongások zűrzavaraiban. Természetesen komoly hadivédelemről, az épület jellegéből következően, szó sem lehetett. De a jól elrejtett udvarházat elkerülhette a veszedelem, a központi helyen épültet megvédhette az emberi közösség, a jó kilátóhelyen állóból pedig korán fel lehetett fedezni a közelgő ellenséget. Hogy a kúria védettsége mennyire létkérdés volt a századvég bizonytalan életében, az kitűnik Bálpataki János kisenyedi kúriája leírásának (1694) bevezető soraiból is. Itt ugyanis a leíró elmondja, hogy a tulajdonos az „első Tatárok járása után“ odahagyta régi udvarházhelyét, és két jobbágszesszióból újat fogott fel magának. Kétség nem férhet hozzá, hogy az első tatár átvonulás olyan tanulságokkal szolgált számára, amelyek arra bírták, hogy régi udvarházhelyét „pusztába“ hagyva, másikat keressen magának, vállalva az új építkezés anyagi terhét is. A politikai élet csendesedésével azonban a kúria helyének megválasztásánál mindinkább a lakóigények és a gazdasági szempontok kielégítése lett a döntő.

A TELEKBEOSZTÁS

Az udvarházhely beépítése ugyancsak a lakó- és gazdasági szempontok figyelembevételével, de minden esetben az egyéni követelményeknek megfelelően történt. Éppen ezért sokféle telektípussal kell számolnunk. Mielőtt azonban ezek részletes ismertetésébe kezdenénk, beszélnünk kell az udvarházak telekbeosztásának általános sajátosságairól.

Az udvarházhely minden esetben két részre tagolódott: külső és belső „pertinentiák“-ra. A „külső pertinentiák“-on a teleknek a különböző kertet, a veteményes-, gyümölcsös-, méhes- és csűröskertet magába foglaló elkerített részét értették. A „belső pertinentiák“ kifejezés pedig a telek beépített területére vonatkozott, ahol egy vagy több udvaron az udvarház és melléképületei helyezkedtek el. Ezt a részt a kertek rendszere valósággal körülölelte. Mivel a csűröskert berendezése (csűr, gabonaasztagok, marhaakol) és funkciója révén a gazdálkodás központja volt, a teleknek ez a két részre tagolása tulajdonképpen a gazdasági tevékenységnek a lakóterülettől való elkülönítését jelentette. Ez az elkülönítés a legtöbb esetben nem eredményezett egymástól izolált kettősséget, mégis előfordult, hogy a két telekrész két különálló darabban állott, s az út vagy utca két oldalán, egymással szemközt helyezkedett el.

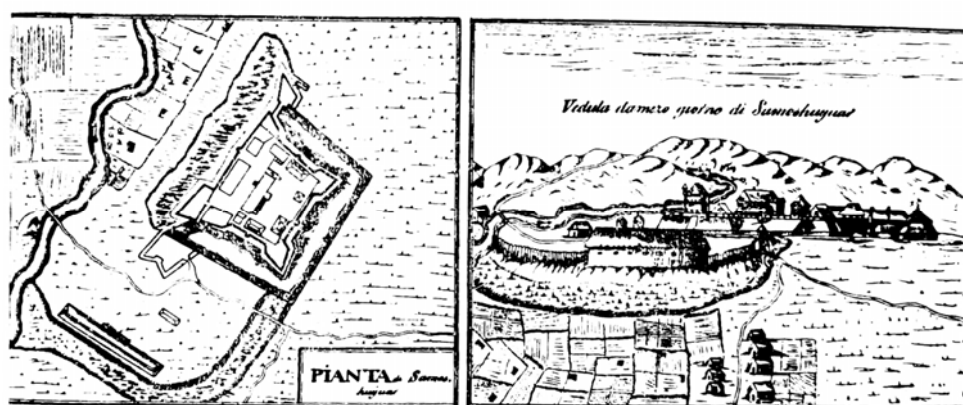
A telek kettéosztásának általános elve mellett a különböző telektípusokat már a belső terület beépítésének rendszere alapján állapíthatjuk meg. Ez korok szerint változhatott ugyan, de az általunk vizsgált időszakban csak kevés új jelenség feltűnését észlelhetjük. A telek beépítésének módját a telek nagysága, tulajdonosának társadalmi és anyagi helyzete, valamint igényei határozták meg. Így többféle telektípus alakult ki. A sok variáns azonban két alapkategóriára, a több udvaros (A) és az egyudvaros (B) formára vezethető vissza. Ezek XVII. és XVIII. századi anyagunkban egyaránt előfordulnak.

A több udvaros típus esetében a belső telket is gazdasági és lakóudvarra tagolták, az egyudvaros telken viszont az udvarház és a gazdasági épületek együtt helyezkedtek el. Mondanunk sem kell, hogy az első megoldás igényesebb, míg a második kisebb beépíthető területről s egyszerűbb életlehetőségekről tanúskodik. Az első a kastélyépítészet hatását jelzi, a második a népi gyakorlatot követi. De lássuk közelebbről őket.

A) Több udvaros telekbeosztási rendszer esetében az udvarház és az udvarházhoz funkciójuk révén szorosan hozzá tartozó épületek egy külön lakó, ún. belső udvart képeztek; ezt vagy kerítéssel, vagy épület-sorral választották el a gazdasági jellegű épületeket magában foglaló külső udvartól. A kettő között néha található egy átmeneti jellegű középső udvar is. Ez a rész általában a két udvar és a különböző kertek elkülönítéséből adódott, és a különböző gazdasági tevékenységek differenciálódását szolgálta (Királyfalva — Crăiești —, 1647).

A gazdasági és lakóépületek elkülönítése magasabb lakóigényekről tanúskodik, hiszen a szebb és kellemesebb környezet kialakítását szolgálta. Eredete a kertekkel körülövezett kastélyokig vagy a várépítészet gyakorlatáig nyúlik vissza. A várak védelmi rendszere s ennek fokozott hangsúlyozása megkívánta ugyanis azt, hogy a vár területét minél több fallal vagy felvonókapuval

egymástól elválasztható önálló udvarra osszák. Ezekben aztán fontossági sorrendben helyezték el az istállókat, gabonásokat, takarmánytartókat, darabontházakat, fegyver- és lőszerraktárakat, valamint magukat a lakóépületeket (10. kép). A különböző udvarokba csoportosított, különböző rendeltetésű épületeknek ilyen módon való rendszerbe foglalása megfelelt az új lakóigényekkel fellépő kastély- és udvarházépítészetnek is. Ezért a különböző udvarok rendszerét mindkettő átvette, s a XVII. század kastélyépítészete eredeti védelmi jellegüket is megőrizte. A bástyás fallal körülvelt udvarok rendszerét, a lőréses, a felhúzható hidak és a vízárak alkalmazását több kastély esetében megfigyelhetjük. Elég, ha csak a geryeszegi, szentbenedeki, küküllővári, bethlenszentmiklósi és kaplyoni — Coplean — kastélyra gondolunk, vagy a buzai — Buza — és uzdiszentpéteri nagyobb szabású udvarházra.



10. A szamosújvári vár, 1663.

Az udvarházépítészet gyakorlatában azonban a több udvar eredeti rendeltetése mindinkább elhomályosodott. Ennek megfelelően az udvarokat egymástól elválasztó kerítések jellege is teljesen megváltozott. Kőfalak, felvonókapuk helyett borona- és sövénykerítéseket építettek, s a bejáratokat már egyszerű deszkás kapu vagy a kapu helyét jelölő két kapufélfa jelezte. Gyakori jelenség, hogy egymás végtébe épített melléképületek láncát alkotta a választófalat a belső és külső udvar között.

A két udvar egymáshoz való viszonya alapján a több udvaros típus is két alcsoportra oszlik:

1. A gazdasági udvar a lakóudvar előtt található. A XVII. században ez lehetett az általános megoldás, s a régi falusi portákon ma is felismer-

hetjük a nyomát. Ezt a csoportot képviselte Búzásbocsárd — Bucerda-Grinoasa — (1656), Románcsesztve — Cisteiu — (1699), Alsóidecs (1736), Melegföldvár — Feldioara — (1737), Bokaly (1737), Bögöz (1740) és Faragó — Fărăgău — (1759) udvarháza. Ilyen telekbeosztás esetén az épületek a következő rendben helyezkedtek el: a belső udvaron állt az udvarház az ott élők szükségleteit szolgáló épületekkel, a különböző sütő- és mosóhelyiségekkel, konyhákkal, kamrákkal, pincékkel együtt. Sok esetben a hintószint és a kocsilovak istállóját is itt helyezték el. Ritkán találunk ezen az udvaron fát vagy virágot. Az épületek egymáshoz való viszonyát a szigorú szükségyszerűség határozta meg.

A belső lakóudvarról kifelé haladva, a telek külső részét foglalta el a gazdasági vagy külső udvar. Az országútról rendszerint ezen keresztül jártak az udvarházba, de az is előfordult, hogy a gazdasági udvart megkerülve, a telekkaputól külön út vezetett a lakóépületig (Backamadaras — Păsăreni —, XVIII. századi Naláczi udvar). A gazdasági udvar legjellegzetesebb épületei az istállók, a különböző ólak és baromfiketrecek voltak, de itt találjuk adott esetben a cselédlakásokat, az udvarbíró szállását és a különböző udvari mesteremberek műhelyeit is. Persze ez a felsorolás sem kizárólagos érvényű, mert a felvázolt kereteken belül az épületek csoportosítási módja szinte esetenként változott.

2. A gazdasági udvar a lakóudvar mögött található. Ez a típus sokkal ritkábban és anyagunkban csak a XVIII. században fordult elő Szászcsanádán (1721), valamint Alsózsúkon — Jucul de Jos — (1744). Keletkezését tekintve abból a később tárgyalandó XVII. századi egyudvaros típusból fejlődött tovább, ahol az udvar tehermentesítése érdekében az istállókat az udvarház háta mögött levő csűröskertbe helyezték el. Ha ugyanis a munkafolyamatok elkülönítése érdekében a csűröskerttől elrekesztették az ottani melléképületeket, létrejött az udvarház mögött elhelyezkedő gazdasági udvar.

Az előbbieken ismertetett két fő típus mellett természetesen sok átmeneti csoportot is találunk. Jó részük a régebben beépített telek átrendezésével jött létre. Így például Borberekén (XVII. század vége) az új udvarház felépítése úgy módosította az udvar képét, hogy a kaputól jobbra és balra kerítéssel elválasztva feküdt a két udvarház, s így a gazdasági udvar a kettő közé került. Drassón — Drașov — (1647) az eredetileg egyudvaros telket úgy próbálták több udvarossá alakítani, hogy az udvarház épületét palánkkal körülkerítették.

B) Egyetlen udvarból álló telek főként a kisebb udvarházak esetében fordult elő, s mint már mondtuk, sokkal egyszerűbb életkörülményeket feltételezett, mint a több udvaros típus.

Az egyudvaros telektípus korántsem mutat olyan egységes képet, mint a több udvaros. Ennek oka az, hogy fejlődését több hatás befolyásolta, így többféle változata alakult ki. Aszerint, hogy a rendelkezésre álló teleknek egy, két, három vagy négy oldalát építették be, beszélhetünk egy-, két-, három- vagy négysoros telekelrendezésről. Míg azonban az első kettő a népi építészet hatását viseli magán, a három- és négysorosan beépített telek elrendezését a több udvaros típus kerített udvarai befolyásolták.

1. A három- vagy négysorosan beépített, úgynevezett kerített telektípus esetében a telket három, illetőleg négy oldalról épületek övezik. A három-

sorosan beépített telek előtt a negyedik oldalon kerítés és kapu, míg a teljesen zárt, négy-sorosan beépített előtt kapuépület áll. E nagyobb védelmet biztosító kerített udvar-típust aszerint osztjuk két alcsoportra, hogy az udvar körüli épületek gyűrűjébe az udvarház beilleszkedik-e, vagy nem.

a) Ha az udvarház beilleszkedik a telket keretelő épületsorok valamelyikébe, kerülhet a telek két hosszanti oldalára vagy pedig szemközt a bejárattal. Az előbbire példaként említjük a siménfalvi — Simonești — (1636) és mezőzáhi (1705) udvarházat, míg a másodikra a szászvessződit (1738), a hortobágyfalvit (1763) és a pókait — Päingeni — (1767). Mindegyik megoldás esetében az udvarház önállóan fog-

lalta el a rendelkezésére álló oldalt, kivéve Mezőzáhot, ahol még gabonást is építettek melléje.

b) Ha az udvarház kivált a többi épület közül, akkor az udvar közepén emelkedett, mint például a meggykerekai — Mescreac — (1647), a mezőszengyeli — Singer — (1656), a mezőbodonai (1692) és a nagyrápolti (1757) udvarház.

A kerített udvarház típus, mint már az előbbieken utaltunk is rá, magán viseli a várak és kastélyok zárt udvarainak hatását. Nem lehetetlen, hogy kialakulása szoros kapcsolatban van a XV—XVI. század védelmi berendezésekkel is ellátott, „valódi“ kerített udvaraival. A kerített udvarnak Erdély népi építészetében itt-ott még ma is megtaláljuk a nyomát (11. kép).

2. A kétsoros telekbeosztásnak mind a XVII., mind a XVIII. század folyamán leggyakoribb változata az volt, mikor a két épületsort egymással szemben, a telek két hosszanti oldalán helyezték el.

a) Ha az épületek egymással szemközt állottak, akkor az egyik oldalt az udvarház és a benne lakók igényét közvetlenül szolgáló épületek foglalták el, míg a másik sort a kimondottan gazdasági jellegű épületek alkották. Az udvarház kiválása a többi melléképületek közül már a kastély-építészet hatására történhetett meg, s a népi telekrendezéshez viszonyítva újabb fejlődési fokot jelent. Ehhez a csoporthoz tartozott a nagyteremi — Tirimia — (1647), a kisenyedi (1694), a második borbereki (1697), a románszilvási (1700), a szásznádasi (1712), a zentelki — Zam — (1715), a gridi (1716), a nagyidai (1732), a nagyiklódi (1737), a nagyercsei — Ercea — (1750) és a mezőőri — Juriul de Cîmpie — (1767) udvarház. Nagyteremiben (1647) a telek egyik oldalán az udvarház, a sütő és a konyha állott, a másikon pedig a régi és új gabonás, istálló és szekérszín kapott helyet. Kisenyeden (1694) az egyik sort a sütökemence és az udvarház, a másikat a konyha, kút, „sütőház“, „tyúkászház“, majorságól, ökörpajta és 'disznóól foglalta el. Borberekén (1697) az udvarház és az utca felőli virágoskert alkotta az egyik oldalt, míg a vele szembeni sor a kútból, az „alsó-



11. Verespatak, román nemesi kúria a XIX. század elejéről.

házakból“, pincékből, „nyáriházból“ és gabonásból állott. Ez a párhuzamosan beépített udvartípus nagyon sok esetben a kastélyok gazdasági udvarának elrendezésén is megfigyelhető. Így például a marosszentkirályi — Sîn-craiu de Mureş — kastély összeírásából (1744) kiderül, hogy a gazdasági udvar jobb oldalán egy kis ház, hintószín és három istálló állott, míg bal felől sorakozott a tömlőc, az asztalos- és kádárműhely, sajtószín, gabonás, fatartó, új konyha, „csizmadiaház“, „sütőház“, régi konyha, „mosóház“ és az „élésház“.

b) A kétsoros telekbeosztásnak másik változata az L alakúan hajlított típus. Erre meglehetősen kevés példával rendelkezünk. A XVII. századból ismeretes változatok esetében az L alakú épületsor rövidebb oldala került az utca felé. Ez a megoldás tulajdonképpen úgy jött létre, hogy az egysorosán beépített telek elé nem kerítést és kaput, hanem az udvarháznaknál egyébként szokásos kapuépületet emeltek. Így volt ez Szurdukon — Surduc — is (1657), ahol a „kapu fölött lévő háztól“ és kamrától balra egyvégében helyezkedett el az udvarház, „katonák háza“, konyha, „sütőház“ és a cipőskamra. Kentelkén (1690) viszont a kapu feletti „nyáriház“, „tisztiház“, „katonák háza“, konyha és „sütőház“ képezte az utca felőli részt, s erre merőlegesen épült a telek bal oldalán a „tejesház“, a konyha, a két lóistálló és az udvarház. Az egyeden XVIII. századi hajlított típus esetében (Küküllőszéplak — Suplac — 1737) az L alak rövidebb oldala az udvarházzal a telek végébe került, s az istállóból, „cseledházból“ és konyhából álló hosszú oldalhoz derékszögben csadakozott.

3. A telek beosztásának **egysoros módja** a XVII. és XVIII. századi leírásokban egyaránt szerepel.

a) Az épületek sora sok esetben az udvarházzal kezdődött, tehát az udvarház a teleknek az utca felőli részét foglalta le. Ezt tapasztaljuk a dobokai (1656), ádámosi (XVII. század vége), a nyujtódi — Lunga — (1684), a románbrettyei (1702), a martonfalvi — Metiş — (1725) és a szászszentjakabi (1732) kúriák esetében is. Dobokán az udvarház után gabonás, istálló és szekérszín következett, Ádámoson a konyhaépülettel megelőzött udvarház után még egy háromosztatú, különböző rendeltetésű helyiségekből álló ház, két istálló és egy kút állott. Nyujtódon gabonás, „sütőház“ és szekérszín sorakozott az udvarház mögött, míg Románbrettyén és Szászszentjakabon az udvarházon kívül más épület a belső telken nem volt. Ez utóbbiak esetében a melléképületek a csűrőskertbe kerültek, s mint már említettük, ebből a típusból alakulhatott ki a XVIII. század folyamán a ház mögött elhelyezett gazdasági udvar.

b) A soros udvar elrendeződhetett azonban úgy is, hogy a melléképületek a telek kapu felőli részébe kerültek, míg az udvarház a telek mélyén húzódott meg. Így például Borberekén (1694) gabonás, lóistálló, szekérszín és konyha előzte meg a régi udvarházat. Tancson (1732) szintén a gabonást, konyhát és cseledlakást magába foglaló épület után következett az udvarház; mellette még hintószín, ökor- és lóistálló, valamint sertésól is volt az udvaron. Vingárdon (1755) az istálló, szekérszín és a kút mögött állott az udvarház.

Az eddigiekkel ellentétben a 2. és a 3. pontban tárgyalt kit udvartípus a népi, paraszti élet köréből származott. A népi építészet területén ma is

élő soros és csoportos udvarhoz hasonlóan alakult ki a hosszú, keskeny nemesi udvar telke is úgy, hogy az épületeket egyváltéban helyezték el, illetve egymással szembe építették. Az egysorosan beépített keskeny jobbágyudvar még a XIX. század elején is általános volt. Ilyenről olvashatunk Koós Ferenc visszaemlékezéseiben, ahol gyermekkorai élményeinek felújítása rendjén részletesen ismerteti apja magyarigényi jobbágytelkének beosztását is. Ott a teleknek az utcára rúgó végében helyezkedett el a két helyiségből és pitvarból álló lakóház; közvetlenül utána, mintegy folytatásként következett a szekérszín és egy 8—10 állat befogadására alkalmas istálló. Ezzel szemben állt a trágyadomb és a sertésól. E belső udvartól kerítéssel választották el a csűrös-, veteményes- és gyümölcsöskertet. Koós szerint a falu többi jobbágytelke is ilyen beosztású volt.

Ugyanezeket az elengedhetetlenül szükséges melléképületeket találjuk az 1823-ban felbecsült mócsi — Mociu — és szépkenyerűszentmártoni — Sínmartin — jobbágyportákon is. Az új becslés az 1791-es inventáriummal hasonlítván össze a jobbágytelkek épületeinek értékét, Mócson Ban Onuc telkén új gabonásról és csürről, Peota Costanén új csürről, Rup (Lepianu) Sandén csürről, kamráról és pajtáról emlékezik meg, míg a Vincze Pista portáján pajta, szín, kamra és pitvar építéséről ad hírt. Szépkenyerűszentmártonban Kis Sándor jobbágytelkén — ahol eredetileg csak egy rossz ház volt — a becslés idején már új házat, csürt és istállót találtak. A felsorolásból sajnos csupán az derül ki, hogy milyen melléképületek voltak egy XIX. század eleji jobbágyportán, de az épületek egymáshoz való viszonyára nem történik utalás. Ha azonban csak egy pillantást vetünk Piskolt falunak a XVIII. század közepéről való térképére, meggyőződhetünk, hogy a hosszú, keskeny, elaprózott jobbágytelkeket csak egymás mögé helyezett épületekkel lehetett beépíteni. De amellet bizonyít sok mai parasztudvar is.

Hogy a jobbágy- és bizonyos nemesi telkek beosztása között hasonlóság volt, helyesebben szólva, hogy a parasztudvar rendje befolyásolta bizonyos típusú nemesi telkek elrendezését, azon nem kell csodálkoznunk, hiszen a nemesség alsó rétegének életmódja nagyon közel esett a jobbágyságéhoz, s amint a későbbiekben is látni fogjuk, az udvarházépítészet még sok mindent vett át a paraszti élet köréből.

Összefoglalva az udvarházak telekbeosztásáról mondottakat, megállapíthatjuk, hogy ott kétféle hatás érvényesült. Az egészen egyszerű, egy- és kétsorosan beépített telkek esetében a népi építészet gyakorlata, a több udvaros rendszer esetén pedig a vár- és kastélyépítészet példája. E két hatás találkozásaként pedig egy sereg átmeneti típus született. Megjegyezzük, hogy az általunk felvázolt telekbeosztási módokon kívül sok más megoldás is lehetett. Hogy mégis csak ezekről szólottunk, annak oka az, hogy a leírások alapján ezeket tudtuk pontosan kikövetkeztetni. Úgy véljük azonban, hogy az alap-típusokat sikerült meghatározni. Ezek közül a legidőtállóbbaknak természetesen azok a népi eredetű változatok mutatkoztak, melyek a stílusoktól függetlenül mint a belső fejlődés által létrehozott és kitermelt formák élték a maguk életét. Így nem csoda, ha a XIX. század udvarházépítészetének is klasszikus telektípusaivá váltak. Ezzel természetesen az udvarház telkének vizsgálatát nem tartjuk befejezettnek. Nem lenne érdektelen megtudni ugyanis azt, hogy a népi építészetből az udvarházépítészet területére bejutott telek-

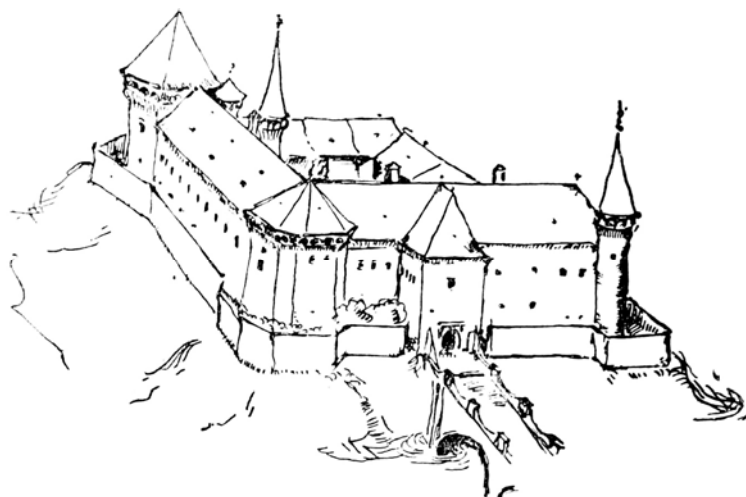
típusok ott tovább alakulva, visszajutottak-e a népi építészet körébe, vagy külön utakon fejlődtek tovább. Ugyancsak tisztázatlan, hogy a különböző változatok közül bizonyos időszakokban melyik volt a legáltalánosabb, s hogy a gazdasági élet fejlődése hogyan hozta magával a különböző új formák kialakulását. Téma- és időkorlátok között azonban kénytelenek voltunk megmaradni csupán a felsorolásnál.

ALAPRAJZI VÁLTOZATOK

Az előbb elmondottakból szükségszerűen következik az, hogy a telekbeosztásra ható erők magát az udvarházépítészetet is meghatározták. A telekbeosztás módját és az udvarház tervét ugyanis nagyjából azonos ízlés, azonos anyagi lehetőségek és azonos életkörülmények alakították. Ezért az igényesebben berendezett telek már eleve nagyobb szabású épületet sejtet, míg a népi jellegű udvarok esetében csak egyszerűbb épületekkel számolhatunk. Ha tehát az udvarházak telekbeosztásán részben a reneszánsz kastélyépítészeti részben a népi gyakorlat hatását figyelhettük meg, szinte magától értetődő, ha az udvarházépítészeti kibontakozásában ugyancsak e két tényező közreműködését feltételezzük.

Az erdélyi reneszánsz építészetben a XVI. század végén meginduló új stílusáramlat eredményeként alaprajzi tisztázódás és a díszítőelemek egyszerűsödése, puritánná válása következett be. Hatására jelentek meg a szabályos művészi alaprajzon felépült várak (Várad, Szatmár — Satu-Mare —, Kálló, Székelyhíd — Săcueni) és kastélyok (Egeres — Aghireşul —, Branovicska). A folyamat XVII. századi kiteljesedése során a négyszög alaprajzú, négy sarokbástyás kastélytípus továbbfejlődött, és sokféle változata alakult ki (12, 13, 14. kép). A nagyobb kastélyok négyszögletes udvart fogtak közre (Egeres, Alsórákos — Racoşul de Jos —, Gyergyószárhegy, Radnót — Iernut —, Bonchida — Bonţida —, Aranyosmeggyes — Medieşul Aurit —, Keresd), a kisebbek egyetlen tömör épületmagból állottak (Déva — Deva —, Küküllővár, Ózd — Ozd —, Bonyha — Bahnea —, Kisbún — Țopa —, Bethlenszentmiklós). A bástyák alakja lehetett négyszögletes (Egeres, Csíkszereda — Miercurea Ciuc —, Fehéregyháza — Albeşti —, Radnót, Branyicska és a régi gerneszegi kastély), kerek (Alsórákos, Bonchida, Borosjenő — Ineu —, Küküllővár, Ózd, Bonyha) vagy sokszögletű (Fogaras — Făgăraş —, Kerelőszentpál — Sînpaul —, Kisbún, Olthévíz — Hoghiz —, Gerend — Luncani).

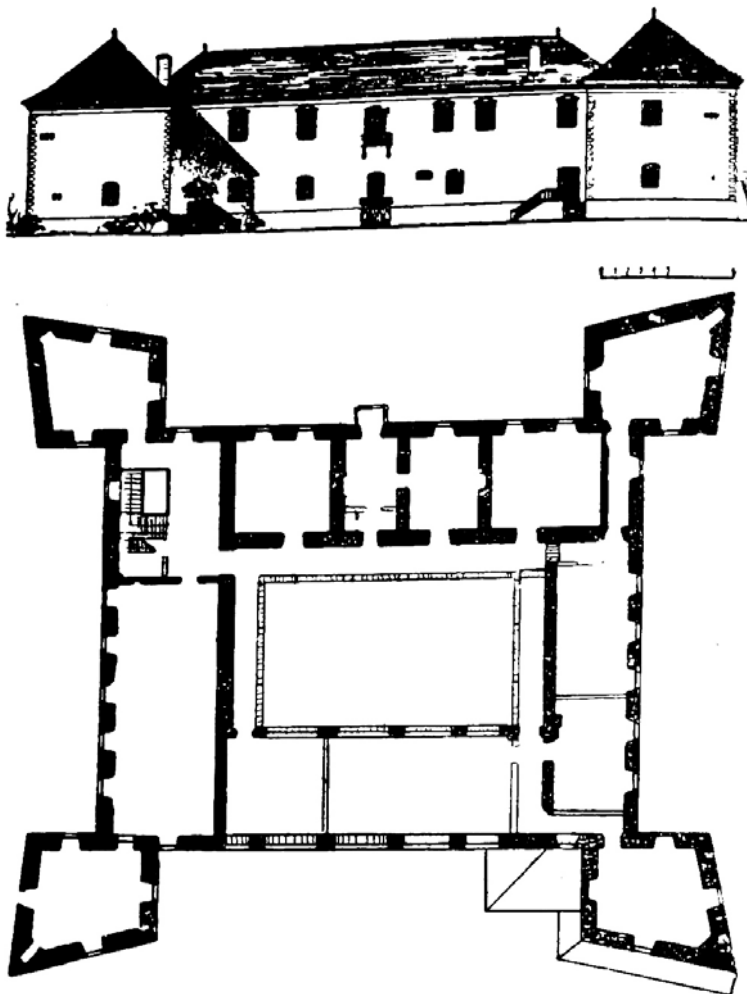
A szabályos alaprajzon négy sarokbástyával épült kastélyok nagy népszerűségnek örvendtek, és a ma meglévőknél sokkal több volt belőlük. A szentdemeteri, marosszentkirályi, alamori — Alămor —, nagyfalusi, buzai, ádámosi, magyarszentpáli — Sînpaul —, pálosi — Paloş — kastélyok és udvarházak mind „négysegre“ épültek, s ha négy bástya nem is jutott ki mindegyiknek (Magyarszentpál, Ádámos, Buza), egyet-kettőt csak megépítettek. A szóban forgó kastélytípus hatása még a XVIII. század folyamán is megfigyelhető. Négybástyás épület volt a nagyalmási — Almaşul Mare — kastély is, melyről 1765-ben írták, hogy „nem felette rég“ készült. Ugyan-



12. A régi gemeszegi vár rekonstruált képe.

csak a várszerűségekre való törekvés kísért legnagyobb barokk kastélyunk, a zsigódi koncepciójában is. A bástyának titulált saroképítmények azonban idővel teljesen elvesztették eredeti jellegüket. A pálosi (1696) udvar egyik sarkában például „Bástya formán csinált ereszt“ volt „négy ágasokon sövényből“ fonva; téglát és épületkövet halmoztak fel benne. Erdőszentgyörgyön — Sîngeorgiul de Pădure — (1775) a kastélyt övező épületgyűrű három sarkán ugyancsak bástyaszerű építmények álltak. Az összeírás idején azonban egy volt készen belőlük, a másik kettő csak embermagasságig ért. Paszmoson — Posmuș — (1806) az egymás végtébe épített melléképületek négyszöget alkottak. Északról és nyugatról a „két szeglet végén“ a cselédek árnyékszékét „bástya formán“ képezték ki. Tehát a régi építészeti formák tovább éltek ugyan, de megváltozott célokat szolgáltak. Mindezt annak igazolására hoztuk fel, hogy a „négyeszege“ épített négy sarokbástyás kastélytípus a XVII. század folyamán annyira egyértelmű lett a kastély fogalmával, hogy az építetők ízlése még a későbbi korokban is ebbe az irányba igyekezett a tervezőt befolyásolni. Nem csoda hát, ha a kastélyépítés új divatja a XVII. századi udvarházépítészetre is hatott.

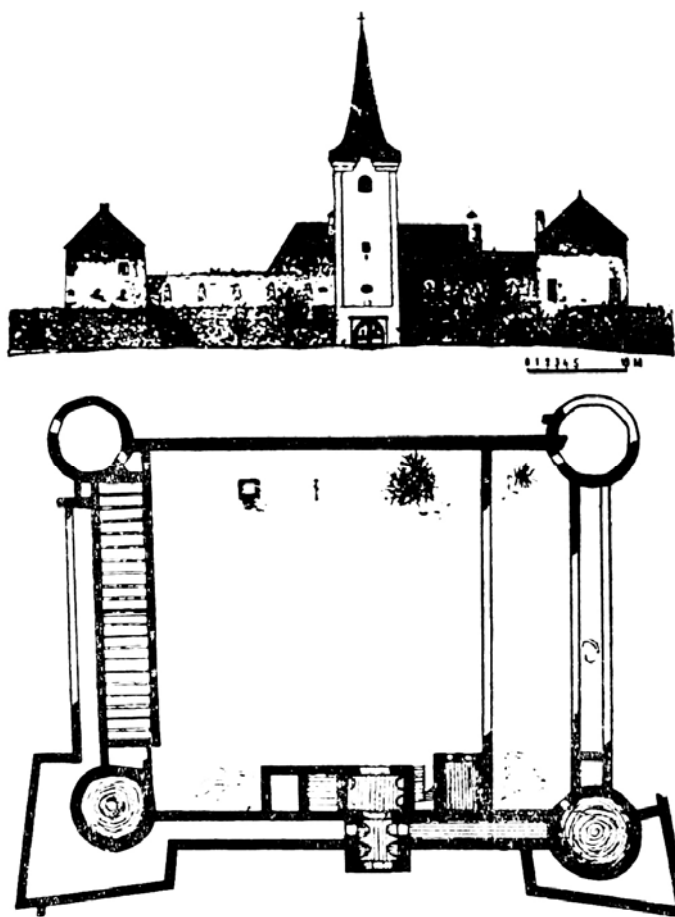
A szabályos négyszögű alaprajzon épített udvarház közvetlen mintaképe a tömör épületmagból álló kisebb kastélytípus volt, természetesen a bástyák mellőzésével. Ennek alaprajzi sajátosságait a bethlenszentmiklósi és a küküllővári kastélyokon kitűnően tanulmányozhatjuk. E kastélyok alaprajzai a szimmetria jegyében készültek, mégpedig úgy, hogy a rendelkezésre álló teret egymásra húzott merőlegesek segítségével szabályos részekre osztották fel. Egy ilyen rész általában egy szoba nagyságának felelt meg, de az is megtörtént, hogy kettőből formáltak egy nagy szobát, vagy egyet a szükségletnek megfelelően több részre daraboltak. Így a bethlenszentmiklósi kastély esetében az alaprajzot hárommenetesen kilenc, a küküllővárinál pedig kétmenetesen nyolc részre osztották. Küküllőváron négy ilyen részből két köz-



13. A radnóti vár udvari homlokzata és emeleti alaprajza.

ponti nagy termet alakítottak ki, kétfelől két-két kisebb szobával, s a négy sarkon egy-egy bástyaszobával. Bethlenszentmiklóson már bonyolultabban alakult az alaprajz, amennyiben a két középső részből folyosót és egyéb mellékhelyiségeket, míg két más részből „ebédlőpalotát“ képeztek ki. A fő falak azonban mindig az osztóvonalak útját követték, s az alaprajzban szabályosságra és szimmetriára törekedtek.

Az említett elvek érvényesülését az udvarházépítészetben szintén megfigyelhetjük. Átnézett anyagunkból mintegy 180 XVII. és XVIII. századi udvarház alaprajzát sikerült megközelítő pontossággal meghatároznunk. Ezek közül 81 négyszög alaprajzon épült több menetes ház, a többi népi hatást mutató, egymenetes hosszú ház. Anyagunk felét tehát a reneszánsz kastélyépítészet hatását mutató udvarházak teszik ki. Ha ezt a 81 alaprajzot tovább vizsgáljuk, kiderül, hogy ebből 5 négyosztatú, 25 ötosztatú, 26 hatosztatú, 9 hétosztatú és 13 nyolc- és kilencosztatú volt. Tehát a négyszögre épített udvarházak alaptípusaként az öt- és hatosztatú udvarházat könyvelhetjük el. A különböző típusok vizsgálatából az is kiderül, hogy ezek egy része a kastélyépítészetből készen kapott alaprajzi formákon épült fel, más részén pedig világosan látszik, hogy a népi típusokból fejlődött



14. Az alsórákosi kastély homlokzata és alaprajza.

tovább. Ezt a megállapításunkat anyagunk részletes elemzésével kívánjuk alátámasztani.

1. A kastélyépítészeti hatását már a **négyosztatú** udvarház esetében is megfigyelhetjük, mikor a négy helyiséget egymás mögött két sorban helyezték el. A négy helyiség állhatott négy szobából (Négerfalva — Negrești — 1697, Holtmaros — Lunca Mureșului — 1723 és Ádámos — 1752), vagy három szobából és egy kamrából (Románszilvás — 1700, Mezőpagocsa — Pogăceaua — 1726). E típusról a legtöbbet árul el az ádamosi udvarház beosztása, ahol a „nagypalota“, „kisebb ház“, „nagyobb ház“ és „oldalház“ elnevezések világosan utalnak arra, hogy a kétmenetesen alakított udvarház első szobasorát két nagyobb helyiség, a másodikat két kisebb alkotta (15. ábra 1. a). A négy helyiség az „ebédlőház“, „úrháza“, „asszonyháza“ és „lányokháza“ nevet viselte. Az udvarház tehát egy reprezentatív jellegű nagyteremből, a ház asszonyának és urának, valamint a belső női cselédeknek a lakószobáiból állt. Az ebédlőterem mellett az „úr“ szobája volt, míg az asszonyéből a lányokéba lehetett menni. Három szoba, egy kamra esetében az ebédlő mögött éléskamra állt (15. ábra, 1. b), s a lányok szobája valószínűleg egy melléképületbe került (Mezőpagocsa). Az

épület közepéből felnyúló kémény mind a négy helyiség fűthetőségét biztosította.

2. Az **ötosztatú** udvarháznak legjellegzetesebb típusa öt lakóhelyiségből állt. A helyiségek különböző csoportosítása azonban különböző változatokat eredményezett.

a) Az öt helyiség elrendezése a leggyakrabban úgy történhetett, hogy a két nagyobb az épület homlokzati részét foglalta el, míg a három kisebb emögött kapott helyet (15. ábra, 2. a). Ezt figyelhetjük meg a nagyfalusi (1725), kolozsborsai — Borşa — (1747) és beresztelki — Breaza (1725) udvarházak beosztásánál is. E háztípus egyetlen kéménye az épület központjában állt (Nyujtód — 1684), egy fűstház nevű helyiségben elrekesztve. Ide szolgáltak minden házból a kályhák kürtői. Az udvarra a nagypalotából, esetleg a mellette lévő kisebb teremből nyílt ajtó; a mögöttük lévő három helyiségbe ezeken keresztül lehetett bejutni. A három hátulsó szoba megközelíthetőségét szolgálta például az a megoldás, hogy a ház hosszú és rövid oldala előtt tornácot húztak végig. Így lehetőség nyílt arra, hogy a hosszú oldalon lévő két bejárat mellett a rövidebb oldalon is ajtót nyissanak a szobán forgó helyiségekbe (Beresztelke). Volt rá eset (Nagyfalu), hogy a központi kéményalj és fűstház jobb megközelíthetősége érdekében a két szobasor között, a kémény alatt keskeny folyosót is hagytak (15. ábra, 2. b).

b) Ugyancsak ennek a típusnak változata lehet a négy szobából és egy kamrából, illetőleg boltból alakított épület. Példának hozhatjuk fel a románecsztvei (1694), mezőzáhi (1705), nagyidai (1732) és kolozskarai — Cara — (1747) udvarházakat. Az említett udvarházak szobáinak elnevezése és egymás utáni rendje teljesen azonos az előbbiekével, s így feltételezzük, hogy elhelyezésük is azonos lehetett. Románecsztve, Nagyida és Mezőzáh esetében egyformán „ebédlőpalotát“, „úrházat“, „asszonyházat“, „lányokházat“ és egy boltot találunk. A bolt vagy a nagyszoba mögött (Nagyida), vagy a lányok szobája mellett kapott helyet. Az első esetben a palota bizonyult nagyobbnak (15. ábra, 2. c), míg az utóbbiban a bolt melletti két szobának kedvezett a tervező (15. ábra, 2. d). A felsorolásból a szobák sorrendjén kívül azt is megtudjuk, hogy milyen rendeltetésű helyiségekből alakult ki az ötosztatú kúriatípus. A reprezentatív nagyterem mellett külön szobája volt a ház asszonyának és urának, valamint a szolgálatukon lévő cselédeknek. Az ötödik helyiséget, a boltot) mindig a szükségleteknek megfelelően rendezték be (raktár, vendégszoba stb.).

c) Az ötszobás típusnak másik lehetséges változatát a siménfalvi (1726) udvarházon tanulmányozhatjuk. Ennek földszinti alaprajza szabályos hatszögű ugyan, emeletén azonban csak öt helyiséget találunk: közbül egy nagyterem és kétfelől két kisebb szobát (15. ábra, 2. e). Ugyanígy volt a régi alamori kastély (1806) beosztása is. Központi részét ez utóbbinak is egy nagyterem foglalta el, két oldalán két kisebb szobával, s a sarkokon négy bástyaszobával. A kastély építési idejét nem ismerjük, régiségére utal azonban a leírásnak az a megállapítása, hogy felső része a romlás miatt már lakhatatlan. Négy saroktoronyos vagy pavilonos megoldása is azt mutatja, hogy reneszánsz hatás alatt készült. E háztípus keletkezésének tisztázása azért lenne különösen fontos, mivel a XVIII. és XIX.

század folyamán nagy közkedveltségnek örvendett. Felhozott két példánk alapján egyelőre csak annyit állapíthatunk meg, hogy a XVII. század fordulóján már létezett.

3. Az udvarházak másik gyakori alaprajzi típusa a **hatosztatú** változat. Ez alakulhatott (15. ábra, 3. a) egy központi nagy „palotából“, mely mögött egy kamra és kétfelől két-két szoba volt (Bonchida — 1715, Kaplyon — 1729). Véckén — Vețca — (1629) ez az alaprajz úgy módosult, hogy a pince felett való „nagyház“ mögé „kéményes ház“ került. Az is előfordult hogy az „ebédlőházat“ vagy „palotát“ nem középen, hanem oldalt (15. ábra, 3. b) helyezték el (Magyarbükös — Bichiș — 1646, Drassó — 1647). Ha a nagyterem volt közbül, a szobák beosztása úgy alakult, hogy „úrháza“, „asszonyháza“, „lányokháza“, esetleg „vendégház“, kamra vagy különböző rendeltetésű kisebb boltozott helyiség csatlakozott hozzá. A ház urának és asszonyának szobája gyakran egymásból nyílt, de sok esetben a központi nagyterem két oldalán, egymással szemben állott. Olyan alaprajzú épület is előfordult (Alsókomána — Comana de Jos — 1632), melyben közbül két nagyobb és oldalt két-két kisebb szoba volt (15. ábra, 3. c). Ez teljesen a már ismertetett küküllővári kastély alaprajza szerint alakult.

4. A négyszegre épített udvarházak öt- és hatosztatú általános típusai mellett természetesen találunk nyolc- és kilencosztatú, kastélyszerű épületeket is. Szabályos nyolcosztatú, kétmenetes épület volt a görgényszentimrei — Gurghiu — (1692), a régi szentbenedeki (1784) és a hosszúfalusi — Satu-lung — (1728) kastély. Ezzel szemben Alsóporumbákon — Porumbacul de Jos — (nagy udvarház 1638) és Homoródszentpálon — Sînpaul — (1678) pitvarszerű előtér is volt a hét szoba előtt. Sajnos mind az alsóporumbáki, mind a homoródszentpáli udvarházak esetében csak sejtésekre támaszkodhatunk, mikor azt feltételezzük, hogy alaprajzunk az előtér mögötti nagy-palotát s az ennek két oldalán elhelyezett három-három helyiséget foglalta magában (15. ábra, 4. a). Feltevésünket mindenesetre megerősíti a nagybúni Boiu — kastély (1692) alaprajza; ennek kilenc szobáját csak a nagyterem közepre iktatásával lehetett hárommenetes elhelyezni (15. ábra, 4. b).

Kilencnél több lakószobából álló épület átnézett anyagunkban nem fordult elő.

A reneszánsz kastélyépítészet hatását tehát az udvarházépítés területén az átvett szabályos alaprajzok meghonosodása világosan mutatja. De ebben az irányban fejlődött a parasztház is. A háromosztatú parasztházban ugyanis megvolt a lehetőség arra, hogy a reneszánsz által divatba hozott szabályos alaprajzok hatására hatsejtű, kétmenetes épületté alakuljon át. A továbbiakban ezt a folyamatot szeretnők figyelemmel kíséreni. Ahhoz azonban, hogy a reneszánsznak a népi építészettel való találkozását s ennek eredményeit fel tudjuk mérni, a lehetőségekhez képest áttekintést kellene nyernünk általában a korabeli népi építészetéről is. Erre másként nem nyílik alkalom, csak ha az urbáriumokban szereplő gazdasági melléképületek, udvari cseléd-lakások, majorok, esztenák, jobbágy- és zsellérházak leírásait nézzük át, mivel hitelesen XVII. és XVIII. századi parasztházunk ma már nemigen akad.

Levéltári anyagunkban népi jellegű épületet hatvanhatet találtunk. Ezek alaprajzi szempontból a következőképpen oszlanak meg:

Egy helyiségből álló ház (16. ábra, 1. a) négy volt (Siménfalva — 1636, pásztorház; Mezőörményes — Urmeniș — 1638, majorház; Szilágysomlyó — Șimleul Silvaniei — 1727, cselédház; Bonchida — 1736, cselédház).

Két helyiségből, pitvarból és szobából álló ház (16. ábra, 2. a) tizenkettő fordult elő, ebből egynek tornáca is volt (Alsóporumbák — 1638, számtartóház; Uzdiszentpéter — 1679, esztenák; Kentelke — 1690, tyúkászház; Mezőbodon — 1692, tisztartóház; Borberek — 1694, zsellérház; Vécke — 1699, Szentdemeter — 1699, tyúkászház; Mezőörményes — 1718, pálinkafőző ház; Bonchida — 1736, kocsmaház; Szászújfalú — Noul Săseș — 1831, majorház).

Három helyiségből álló ház harmincyolc volt, ebből kilenc tornáccal épült. Ezek közül 12 pitvarból, szobából és kamrából (16. ábra, 3. a, 3. b) állott (Görgényszentimre — 1692, papok háza; Fogaras 1637, Marosvécs — Brîncovenăști — 1648, Búzásbocsárd — 1656, Mezőbodon — 1679, Nagybún — 1692, Borberek — 1694, Buza — 1698, Szentbenedek — 1784, Mezőörményes — 1718, valamennyi majorház; Uzdiszentpéter — 1679, tehénfejő majoros háza; Borberek — 1694, két zsellérház; Marosszentkirály — 1744, kerti faház; Ludas — 1755, tyúkászház; Hortobágyfalva — 1763, provizorális ház). Huszonnégy épület pitvarból és két szobából (16. ábra, 3. c) állott (Alsóporumbák — 1638, Bethlen — 1690, Gyalu — 1727, Alsóidecs — 1736, Marosszentkirály — 1744, major- és tyúkászház; Uzdiszentpéter — 1679, Martonfalva — 1736, kertészház; Bonchida — 1736, Marosszentkirály — 1744, cselédházak; Kackó — Cîțcau — 1747, zsellérház; Nagysomkút — Șomcuta Mare — 1784, Szásznyíres — Nireș — 1784, Románvásárhely — Oșorhel — 1784, vendégfogadók; Görgényszentimre — 1692, katonák háza; Mezőbodon — 1692, Borberek — 1700, Gyalu — 1727 és Hídalmás — 1740, különböző melléképületek).

Négyosztatú házat tizenegyet találtunk, ebből négy tornácos volt. Alaprajzi megoszlásuk a következő: egy pitvara, egy szobája és két kamrája volt az alsóporumbáki (1632), a bonchidai (1736) és a vajdahunyadi (1681) majorháznak (16. ábra, 4. a). Egy pitvara, két szobája és egy kamrája a kománai (1632), egeresi (1699), kémendi — Chimindia — (1726) és a búzásbesenyői — Valea Izvoarelor — (1744) majorháznak, illetőleg házaknak, a sajómagyarosi — Șieu-Măgheruș — (1784) fogadónak, a szurduki (1757) és uzdiszentpéteri (1679) melléképületeknek (16. ábra, 4. b, 4. c). A vajdahunyadi (1681) régi majorháznak pedig egy pitvara, egy szobája és három kamrája volt.

Ötosztatú ház — egy pitvarból, két szobából és két oldalkamrából álló — összesen három akadt. Ezekből egynek volt tornáca. Két görgényszentimrei (1697) majorház és Uzdiszentpéteren (1679) Veres Márton majoros lakhelye tartozott ebbe a csoportba (16. ábra, 5. a). Ezek a legtagoltabb alaprajzú nem nemesi házak, melyek eddig átnézett anyagunkban előfordultak. Ha a fenti felsorolásból a tanulságokat le akarjuk vonni, megállapíthatjuk, hogy a népi jellegű ház legáltalánosabb változata a háromosztatú típus volt. Ilyen alaprajzú ház anyagunkban többször fordult elő, mint a többi változatok együttvéve. Gyakorisága azt sejteti, hogy a falusi építkezéseknek is ez lehetett a kedvelt alaprajzi formája. Erre utal

az is, hogy a kastélyok és udvarházak melléképületei leggyakrabban kőszoba-pitvaros házacskákból állottak, s ilyet annyit építettek, amennyit a szükségletek megkívántak. Ezekben helyezték el a sütő-, mosó- és főzőhelyiségeket, az udvari cselédek lakásait s a különböző mesteremberek műhelyeit. Gyaluban (1727), mivel az udvarház meglehetősen kicsi volt — négy helyiségből állt csupán —, a család első gyermekét, Bánffy Dénest, a későbbi főlovászmestert is egy ilyen kis háromosztatú épületben helyezték el az inasokkal együtt. A háromsejtű házban tehát a falusi ház nyert polgárjogot a nemesi portán.

A háromsejtű ház kialakulása ásatási adatok tanúsága szerint a XIV. században már megtörtént. XVII. századi közkeveltsége azonban arra utal, hogy ekkorra már általánossá vált. Mindez természetesen nem jelenti azt, hogy a tárgyalt időszakban századokkal korábban kialakult primitívebb lakóháztípusok (földbe ásott kunyhók, hurubák, egy- vagy kétsejtű házak) nem éltek volna tovább, vagy hogy a fejlődés már a háromosztatú háztípus virágzása idején bonyolultabb formákat nem hozott volna létre. Mint láttuk, négy- és ötosztatú alaprajzok a XVII. század folyamán a népi jellegű melléképületek körében is megtalálhatók. Az előforduló szórványos adatok azonban azt sejtetik, hogy ezek a bonyolultabb típusok még korántsem lehetnek általánosak. Megjelenésüket az udvarházépítészetben honos bonyolultabb alaprajzok hatásával magyarázhatjuk. Mindez azt jelenti, hogy a XVII. században az erdélyi falusi ház kétmenetessé alakult, s a folyamat megindulásában a reneszánsz udvarházépítészet nagy szerepet játszott. Az a tény viszont, hogy kétmenetes házat a XVII. század folyamán népi jellegű melléképületek között is találhatunk, arról árulkodik, hogy e háztípus népi környezetbe való visszatérése már a XVII. században megkezdődött.

Ezek előrebocsátása után talán nem lesz érdektelen, ha vizsgálódásainkat az udvarházépítészet területén folytatjuk. Mielőtt azonban ehhez hozzálátnánk, tisztáznunk kell az anyagunkban található két egysejtű udvarház — Mikes Kelemen bacai — Bața — kúriája (1714) és a régi kémendi udvarház (1726) — helyzetét. A kémendi leírás szerint az épület egyetlen helyiségből, az „úrházából“ állott. Az első bacai összeírás a ház egyetlen lakószobáját „palotának“ titulálja. Mindkét épület kőből készült, amiből arra következtethetünk, hogy a hasonló jellegű egysejtű udvarházak a régi középkori ház továbbélését jelzik tárgyalt korszakunkban, és nem sorolhatók a népi hatásokat tükröző kúriák közé. Az igények fejlődése azonban hovatovább teljesen kiküszöbölte ezt a típust. Az 1714-ben még érintetlenül álló bacai udvarház 1718-ból való leírása már bolthajtásos pitvart említ a „palota“ előtt, s ez utóbbi fölé időközben még egy szobát is építettek. A legkisebb népi jellegű udvarház kétsejtű volt.

1. A kétosztatú udvarházak sem kivitelükben, sem megjelenésükben nem különböztek a hasonló típusú népi épületektől. Anyagunkban főként XVIII. századból valók találhatók, de akad köztük XVII. századi is. Egy pitvarból, egy szobából álló épület (17. ábra, 1. a) volt Borosbenedeken — Benic — (1690) és Sajókeresztúron — Cristur-Șieu — (1753), míg Románvásárhelyen (1784) csak pitvarból és kamrából állott az udvarház (17. ábra, 1. b). Mezőszentjakab — Iacobeni — (1735), Szászvevessződ (kis udvarház, 1752), Backamadaras (1759), Hosszúaszó — Valea

Lungă — (1797) udvarházairól csak annyit tudunk, hogy két helyiségből állottak, de beosztásukról már nem tájékoztat a leírás.

2. Ugyanúgy, mint a népi építészet esetében, a népi jellegű udvarházak között is leggyakoribb forma a **háromosztatú** típus. Természetesen ennek is többféle változata alakult ki.

a) Előfordult, hogy az udvarház három, egyvégtébe épített szobából állt (Nagytereim — 1647, Búza — XVIII. század és Mezőszopor — 1767). Ezt az alaprajzi formát hosszirányban jól tovább lehetett fejleszteni, mégpedig úgy, hogy a meglévő szobát rendre újabb helyiségekkel toldták meg (17. ábra, 2. a, 2. b). Ez a típus nem szerves fejlődés eredménye, hanem alkalmi bővítések hozták létre. Itt a népi hatás csupán abban nyilvánul meg, hogy az alaprajz a háromosztatú parasztház irányában fejlődik. Nagyteremiben csak a két szélső szobának volt a ház alatti ereszből bejárása, s ezekből közelítették meg a középsőt, melyet az összeírás idején éléskamrának használtak. Buzában „ebédlőpalotából“, „urakházából“ és „lányokházából“ állott az udvarház, de az 1698-as leírás még csak „palotát“, „kicsi házat“ és egy sövényből toldott kamrát említ itt. Tehát világos, hogy a harmadik helyiség csak később alakult ki. Az abafájai — Apalina — (1748) és a szászmártonfalvi — Metiş — (1797) udvarházról a leírások csak annyit árulnak el, hogy három helyiségből állottak. Az egy pitvarból, egy szobából, egy kamrából, valamint az egy pitvarból és két szobából álló, sokkal gyakoribb típusok már a parasztház szerves fejlődésének eredményeként jöttek létre.

b) Az egy pitvar, egy szoba, egy kamrából álló változat a pitvar-szobás típusból fejlődött ki, s aránylag ritkán fordult elő (Mezőbánd — Band — 1647, Bánffyhunad — Huedin — 1730, Gyalu — 1737, Veresháznak titulált régi udvarház; Nagycég — Ţagu — 1756, Alparét — Bobilna — 1784, régi udvarház). A kamra helyzetét tekintve, lehetett a pitvar mögött' is (17. ábra, 2. c), de a szobával szemben, a pitvar másik oldalán (17. ábra, 2. d) is. Az előbbi megoldás a négyosztatú típusok kialakulását segíthette elő, az utóbbiból pedig a pitvar-kétszobás változat fejlődhetett ki.

c) A pitvar-kétszobás alaprajz (17. ábra, 2. e) mind XVII., mind XVIII. századi anyagunkban gyakori (Alsóporumbák — 1638, kis udvarház; Gyerőmonostor — Mînăstireni — 1658, Borberek — 1694, Zebnik várbeli ház; Lúdvég — Logig — 1723, Nagynyulas — Milaş — 1725, Gyalu — 1727, Szilágysomlyó — 1727, Nagysomkút — 1728, Magyarvista — Viştea — 1731, Nagyiklód — 1732, Melegföldvár — 1736, Szilágypercsen — Periceiu — 1735, Hídalmás — 1740, Veresegyháza — 1744, Vingárd — 1755, második udvarház; Semesnye — Şimişna — 1756, Szamosfalva — 1783, Mócs — 1783, Szászencs — Enciu — 1784, Dés — Dej — 1784, Nagylózna — Lozna — 1786, Marossolyos — Şoimuş — 1808). A két szobát leggyakrabban a népi szokás szerint „első“ és „hátsó“ vagy „nagy“ és „kis“ háznak nevezik, de előfordul az is, hogy az egyik szoba „cselédház“, a másik „urakháza“, az egyik „úrháza“, másik „asszonyháza“ elnevezéssel szerepel. Ritkán bár, de az is megtörtént, hogy csak az egyik szoba szolgált lakóhelyiségül, a másikat pedig gazdasági célokra használták. Így például Andrásfalván — Andreni — (1699) a második

szoba helyén gabonás volt, míg Griden (1716) a lakóházzal szembeni „második házban“ az állatokat tartották. Ebben az esetben nemcsak a népi építésmód hatását figyelhetjük meg, hanem a népi életformáét is. A két lakószoba közötti pitvar, mivel itt volt a kéményalja, rendszerint a konyha funkcióját töltötte be. Sokszor még sütökemencét is építettek belé (Hídalmás — 1740, Dés — 1784, Kornis udvarház). Így aztán, ha a régi udvarház kicsinek vagy szegényesnek bizonyult, gyakran sütőházzá alakították át, a két szobát pedig a szükségletnek megfelelően konyhának, kamrának, „szakács-háznak“ stb. rendezték be. Sok esetben a pitvar-kétszobás épületek pitvarát rendeltetésének megfelelően egyenesen konyhának nevezték. Mezögerebene-sen — Grebenişul de Cîmpie — (XVIII. század), Bokalyon (1737) és Szász-pénteken — Pinticu — (1744) az első lakóház és a hátulsó ház között sövény-kéményes „konyhaházat“ említ a leíró. A mihályfalvi — Boarta — udvarház 1648-i inventáriumában az „öregház“ és a „második ház“ közötti pitvarát nem nevezi ugyan konyhának, de berendezésének tál- és tányértartói jelzik, hogy annak használták.

3. A háromosztatú típusban bőven megvolt a lehetőség arra, hogy négyosztatúvá váljék. Erre már az előbb elmondottak során többször utaltunk. Különösen a pitvar nélküli háromszobás házzal kapcsolatosan állapítottuk meg, hogy egy szoba vagy egy kamra hozzátoldásával könnyűszerrel lehetett növelni.

a) Négy, egyvégtébe épített szobából állt Várhegyen (1736) a második udvarház, egy „palotát“, „úrházat“, „asszonyházat“ és „lányokházat“ foglalva magába. Remetén — Rîmeţi — (1837) pedig „palota“, „palota melletti szoba“, „közbülső szoba“ és „téli konyha“ sorakozott egyvégtébe. A mezőbodoni (1679) udvarház alaprajza annyiban különbözött az előbbiektől, hogy egy eleve pitvar-kétszobás házhoz toldottak még egy harmadik helyiségét (17. ábra, 3. a). Így alakult ki egy három „házból“ és egy kéményaljából álló épület. A régi kéményalja itt természetesen már nem tudta hivatását betölteni, ezért a toldalékszobának teljesen önálló kéményt építettek. Ilyenszerű lehetett a marosludasi udvarház is (1755), ahol „elsőház“, „második ház“, „pitvar“ és „palota“ alkotta a hosszan elnyúló köépületet. Algyógyon — Geoagiu — (1722) szintén három szoba és egy kamra volt egy fedél alatt. Valószínűleg ehhez a csoporthoz tartozott az alsóporumbáki udvarház is (1648), amelynek négy egymásba nyíló szobájából a két szélsőnek a kijárata az épület előtt húzódó tornácra szolgált. Pókafalva — Păuca — (1752) és Székelyföldvár — Războieni-Cetate — (1792) udvarházairól csak annyit jegyeztek fel, hogy négy helyiségből állottak.

Négysejtű ház belső osztódás útján is létrejöhetett. A parasztház kétmenetessé alakulása tulajdonképpen ezzel kezdődik el. Aszerint, hogy a pitvar-szoba-kamrás vagy a pitvar-kétszobás háztípus indult fejlődésnek, különböző négysejtű formák jöttek létre.

b) Ha a pitvar-szoba-kamrából álló ház bővült még egy helyiséggel, akkor a két szoba a pitvar két oldalán, a kamra pedig mögötte kapott helyet (17. ábra, 3. b). Koródszentmárton (1638), Alsóidecs (1736) és Burjánosbuda — Vechea — (XIX. század) udvarházai voltak ilyen beosztásúak.

Kétszoba-kamra-pitvar kombináció a fent említett típusból azonban úgy is létrejöhetett, hogy nem a pitvar túloldalához toldottak újabb szobát, hanem a meglévő szobát osztották ketté (17. ábra, 3. c). Így Kucsulátán — Cuciulata — (1648) „pitvarból“, „kamrából“, „ebédlőházból“ és „kisebb szobából“ alakult a teljes kétmenetes ház, s Gelencén — Ghelința — (1797) ehhez hasonlóan „nagypalota“, „oldalház“, pitvar és kamra alkotta az udvarházat. Ezen a típuson érződik a kor négyszögre épített udvarházainak hatása, s csupán eredetében különbözött azok négyosztatú változatától.

c) A pitvar-kétszobás háromosztatu ház továbbfejlődése a következőképpen történhetett: A pitvarból levált a kéményaljja, de a két szoba érintetlenül maradt (17. ábra, 3. d). Ezt tapasztaljuk Küküllő-széplakon (1737) és a branyicskai udvarháznál (1726) is. A kéményaljja és pitvar különválása a legegyszerűbb osztódási lehetőség, s tulajdonképpen azért történt, hogy a konyharészt rejtsse el a belépő szeme előtt.

Más változat alakult ki akkor, ha a szobák valamelyikét osztották ketté. Az új helyiség „oldalkamra“ vagy „oldalház“ nevet kapott, s a fejlődés során szobává alakult (17. ábra, 3. e). Dobokán (1656), Kisenyeden (1694), Mezőörményesen (1721) és Alparéten (1784) voltak ilyen beosztású udvarházak, de ezekhez hasonlított az első uzdiszentpéteri (1679) udvarház is. A pitvarok nagy része a konyha szerepét töltötte be. E típus továbbélését még a XIX. század folyamán is megfigyelhetjük. Romángorbón — Ghirbom — (1812) a szobák elhelyezése úgy alakult, hogy a pitvar jobb oldalára a „tisztartó ház“ és „oldalház“, míg a bal felére a dominális bíró szobája jutott. A szászújfalusi (1831) udvarház leírása pedig a pitvar egyik oldalán a „cselédházat“ és „belsőházat“, a másikon a „tiszték házát“ jelezte. Ezekhez hasonló lehetett az átépített mezőbándi udvarház is (1741). Egy pitvarból, egy nagy szobából és két „kisházból“ állott. A szilágyperecseni régi udvarház (1779) átalakítása során az eredeti pitvar-kétszoba mögé egy hosszú „oldalházat“ építettek, teljesen négyzetesre alakítva az alaprajzot. A kackói (1747) udvarházzal a leírás csak annyit árul el, hogy pitvarból és három szobából állott. Felsorolt példáinkon a parasztház több menetessé alakulásának első fázisát figyelhetjük meg. A követező fejlődési fokot az ötsejtűvé alakult alaprajzokon tanulmányozhatjuk.

4. Tárgyalt korszakunk népi jellegű épületeinek elemzésekor már utaltunk rá, hogy az ott elvétve előforduló **ötosztatú** típus az udvarházépítéset területén alakult ki, megfelelő négysejtű formákból fejlődve tovább.

a) Ötosztatú ház úgy is keletkezhetett, ha az egymás végtébe épített négy szoba után még egy ötödiket is toldottak (Kémend — 1726, második udvarház). Itt a helyiségek egymáshoz ragasztott voltát mi sem jelzi jobban, mint hogy mindegyiknek az ereszből nyílt bejárata (17. ábra, 4. a). A középső két helyiség volt a „sütőház“ és a konyha, ez előbbi mellett helyezték el az „asszonyházat“ és egy kamrát, a konyha után pedig az „úrhaza“ következett. A férj és feleség szobáinak ez az elkülönítése gyakran megtörtént, s részben az udvarház alaprajzi sajátosságaiból eredt.

b) A pitvar-kamra-kétszobás vagy pitvar-füstház-kétszobás típusból ötsejtű ház alakulhat úgy, ha az egyik szoba mellé még egyet toldanak. Ezt a megoldást látjuk Kisbarcsán — Bîrcea Mică — (1624) és Búzásbocsárdon (1656), de illyenszerű lehetett az 1683-ban épült szászszentjakabi

udvarház is (1748). Mindhárom esetben három szobát és két kamrát említenek a leírások, a két kamra azonban két menetesen, a pitvar-kamra, pitvar-füstház változatnak megfelelően helyezkedett el (17. ábra, 4. b). E típus eredetéről sok mindent elárul a leírás ama tudósítása, hogy az épület egyik kéménye az egyik kamra, tehát a régi pitvar vagy füstház felett volt, a másik pedig a toldalékszoba felett állt.

c) Két szoba-pitvar-füstház, illetve két szoba-pitvar-kamrából álló alaprajzok ötsejtűvé válása azonban szerves fejlődés eredményeként is megtörténhetett. Ilyenkor az egyik szobát osztották ketté (17. ábra, 4. c). Az így nyert típusnak egyik változatát a románberettyei (1702) udvarházon tanulmányozhatjuk. Itt a pitvar mögött konyhát, a „kisház“ mögött „oldalkamrát“ s a pitvar másik oldalán egy „nagyházat“ találunk. A két menet hosszában elnyúló „nagyháznak“ a tornácról külön bejárata is volt. Így igyekeztek a reprezentatív helyiséget a ház többi részétől elkülöníteni. A vendégfogadásra alkalmas helyiség különválasztására való törekvés már a pitvar-kétszobás házon is megfigyelhető.

d) A másik változat az előbb ismertetetthez teljesen hasonló azzal a különbséggel, hogy itt a pitvar mögött nem konyha, hanem kamra (17. ábra, 4. d) vagy egy más rendeltetésű mellékhelyiség volt. Ettől eltekintve azonban a pitvar két oldalán ugyanúgy a „nagypalota“ és a két kisebb szoba helyezkedett el (Martonfalva — 1726, Kece — Chețani — 1740). Három szoba, egy kamra, egy pitvar beosztása volt a bögozi (1701), malomfalvi — Morești — (1718), kissárosi (1760), hortobágyfalvi (1763), keteli — Chețiu — (1793), tasnádi — Tășnad — (1795) udvarháznak is. Ez utóbbiak alaprajzi beosztása azonban korántsem tisztázott. Az itt-ott említett egy kémény és a „nagypalotának“ mindenütt való felsorolása azt sejteti, hogy ezek is e típushoz hasonlóak lehettek, de követhették a c pont alatt leírt alaprajzot is.

e) Ötsejtű ház létrejöhetett a két szoba kettéosztása révén is. Ilyenkor a hosszú pitvar két oldalán egy-egy szoba és egy-egy kamra keletkezett (Koródszentmárton — 1740, átépített udvarház). Egyszerűbb udvarházak esetében a központi pitvar mint konyha szerepelt (Tancs — 1737, Kisenyed — 1738, átépített udvarház), s tőle balra és jobbra egy-egy szoba, valamint az ezekből levált kamrák helyezkedtek el (17. ábra, 4. e). A két oldalkamra, mint arra már utaltunk, idővel szobává alakult át. Ezt a típust képviselte a szurduki (1657), datki — Dopca — (1734) és abosfalvi — Abuș — (1781) udvarház is (17. ábra, 4. f). A négy szoba között hosszú pitvar volt, közepében a kéményaljjal. A pitvart itt is sokszor konyhának használták, vagy konyha-sütőház funkciót töltött be (Vajdaszentivány — 1779, régi udvarház). Az ötosztatú ház mindegyik változatában megvolt a lehetőség arra, hogy szabályos hatosztatú házzá alakuljon át.

5. Hatsejtű ház fejlődhetett részben a hosszú pitvar, részben a meg egymenes nagyterem kettéosztásával.

a) A hosszú pitvar kettéválasztása következtében Oprakercisorán — Oprea-Cîrțișoara — (1779) a két szoba és a két oldalszoba között pitvar és füstház, Galacon — Galații Bistriței — (1676) pitvar és konyha alakult ki (17. ábra, 5. a).

b) Ha a hatsejtű ház a nagyszoba kettéosztása révén jött létre (17. ábra, 5. b), a pitvar mögött kamrát találunk (Mezőbodon — 1712, átépített udvarház; Gyalu — 1737, átépített udvarház; Hídalmás — 1796, átépített udvarház). A kamra azonban szobává is alakulhatott. Ezt figyelhetjük meg a boroskrakkói — Cricău — (1692) és a nagyercsei (1750) udvarház esetében, ahol a pitvar mögé bolthajtásos „boltot“ építettek; ugyanakkor Szombatfalván — Sîmbăteni — (XVII. század vége) a kamra helyett már szobát említ a leírás (17. ábra, 5. c).

E típusok beosztására különben jellemző, hogy a pitvartól balra volt az „ebédlőház“, „palota“, „nagyház“ stb. névvel nevezett reprezentatív helyiség, és ebből nyílt az „úrháza“ vagy „urakháza“, az „asszonyháza“, kamra, végül a személyzet vagy vendégek részére fenntartott szoba. De megtaláljuk a szobák elnevezései között a népi gyakorlatból vett „elsőház“, „hátsó ház“ és „oldalház“ kifejezéseket is, melyek világosan utalnak az ilyenfajta hatsejtű épület eredetére. Erről árulkodik különben az is, hogy az „elsőház“ és a „hátsó ház“ között a pitvar még itt is a konyha funkcióját töltötte be, éppen úgy, mint a parasztházban. Ezekhez a típusokhoz tartozott az 1611-ben épült ménaságújfalusi — Armășeni — Balási kúria, a szintén XVII. századi eredetű csíkszentmihályi — Mihăileni — Sándor kúria, valamint ugyancsak a Sándor családnak a XVIII. századból való csíkszenttamási udvarháza. Alaprajzukat Vámszer Gézának az 1930-as években sikerült rekonstruálnia. Mindhárom épület jellegzetesen egykéményes ház, ahol a négy lakóhelyiség fűtését a központi fűstház biztosította. A ménaságújfalusi Baku kúria fűstházában kemence is volt, ez azonban csak a „nagyház“ és a „kicsi ház“ fűtését tette lehetővé. A mögöttük elhelyezett kamrát és „kicsi szobát“ nem lehetett fűteni, ami e háztípus kiforrottságára utal.

A parasztház hatsejtűvé válásával elérte fejlődésének legmagasabb fokát. Ez volt a legdifferenciáltabb forma, melynek fűtését egyetlen központi kémény tudta biztosítani. A pitvar mögötti kamra több részre osztásával ebből a típusból is létrejöhetek ugyan többsejtű formák, anélkül azonban, hogy a lakószobák száma ezzel növekedett volna. Az így keletkezett nyolc-kilenc osztatú udvarházaknak semmi közük sem volt a két-három menetesen épített nyolc-kilenc részes, szabályos alaprajzú épületekhez.

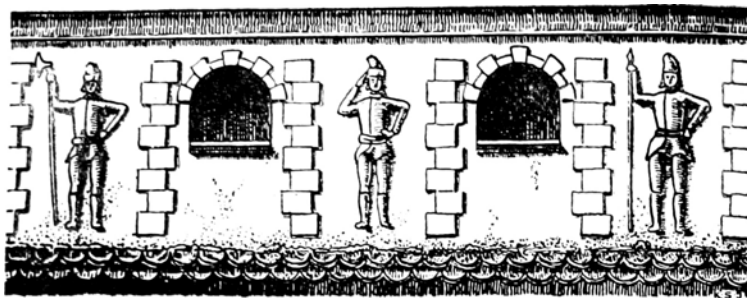
A kétmenetes udvarház pitvar mögötti részét a legegyszerűbben úgy osztották tovább, hogy a szóban forgó épületrészt kettéválasztották (17. ábra, 6. a). Meggykereken (1647) az újabb udvarház pitvar mögötti részéből két kamrát rekesztettek el, sőt az egyikből még egy árnyékszék is kiszakítottak. Ez volt a helyzet Melegföldváron (átépített udvarház, 1737) és Mezőőrön is (1767), ahol viszont minden kamra végében volt egy-egy árnyékszék. Érdekes példája ennek a típusnak a mezőörményesi régi udvarház (1638), ahol a pitvar mögötti kettéosztott rész egyik feléből kamrát és árnyékszék, a másikkól pedig sütőházat választottak le, kihasználva a kéményalja biztosította lehetőségeket. Kentelkén (1690) a pitvar mögött árnyékszékkel elválasztott két kamrát írtak össze, a kéményalja pedig a pitvarba nyílt. A két kamra közül az egyik az „úr-“ és „asszonyháza“ közötti összeköttetést biztosította. Bögözön 1740-ben az átépített udvarház pitvar mögötti részében már három kamrát alakítottak ki.

A helyiségek számának növelésére másik lehetőségként az kínálkozott hogy a pitvar és a mögötte lévő helyiség közé a kéményalját mint önálló harmadik rém iktassák be (17. ábra, 6. b). Alsóárpáson (1683) Sárpatakon — Glodeni — (1736) és Szászvevessződön (1738) ezt a megoldást választották. Eszerint alakulhatott a mezőszengyeli udvarház (1656) alaprajzi beosztása is, ahol három házat, két kamrát, egy boltnak valót s az épület közepén egy öreg kőkéményt jegyzett fel az összeíró. A kéményalja különválasztásával hárommenetesre alakított középső részben most már a kémény két oldalán is lehetőség adódott különböző rekeszek elhelyezésére. Így például Uzdiszentpéteren (1679) a második udvarház közepéből felnyúló nagy kémény két oldalán egy-egy deszkarekesz volt. Borberekén (1701) a kéményaljában fehér cipót sütő kemence állott, mellette egy árnyékszékkel, míg Koronkán — Corunca — (1724) a pitvar és a belső bolt közötti részt a kéményalja, két árnyékszéket magába foglaló rekesz és egy szalonnatartó hely töltötte ki. A kéményalj különválasztásával a rekeszek, kamrák, árnyékszékek között rejtekboltokat is kiképeztek, ahova zavaros idő esetén a féltett családi kincsek kerültek (17. ábra, 6. c). Rejtekboltot több leírás is említ, s helyüket hasonló alaprajzok esetében gyakran találjuk a kémény körüli rekeszek között.

Összegezve az eddigieket, az udvarházak alaprajzi beosztásának vizsgálatából megállapíthatjuk, hogy a késő-reneszánsz udvarházépítészetében mind a reneszánsz kastélyépítészet, mind a népi építészet hatása érvényesült. A kastélyépítészet hatásának tudható be a négyszög alakú szabályos alaprajzok megjelenése, s ennek következtében indult meg az udvarházépítészetben már polgárjogot nyert parasztház fejlődése a kétmenetes szabályos alaprajz felé. A szabályos alaprajzok azért gyakorolhattak nagy hatást a helyi építészet fejlődésére, mert a XVII. század háromosztatú parasztházában potenciálisan adva volt minden lehetőség arra, hogy szabályos hatsejtű házzá alakuljon. Az ilyenformán nemesi házzá nőtt parasztház útja ezzel még nem fejeződött be; új formákkal meggazdagodva a XVII. század folyamán visszaindult a falu felé, s újra népi használatúvá lett.

A reneszánsz és népi építészet együttes hatása az udvarházépítészetnek hatalmas lendületet adott. Erre azonban csak azért kerülhetett sor, mert a XVI. század végének új művészeti iránya megfelelt a helyi művészetszemléletnek. Az alaprajzok és szerkezetek világos tagoltsága, a dorizmus elegáns egyszerűsége megtalálta az utat a hazai ízlés felé, s a reneszánsz stíluselemek széles körben való elterjedése egyben megindította a reneszánsz népivé válásának folyamatát is.

A kölcsönhatások útjának vizsgálata során fel kell figyelni arra, hogy a használatból kiöregedett régi udvarházak, ha új épült mellékük, mindig a gazdasági melléképületek közé degradálódtak. A dobokai összeírásban (1656) olvashatjuk, hogy „vacion Rettegenis egy Curia Nobilitaris, melyben egy hitvan Jobbagy lakik“. Nagyidán 1732-ben a csűröskertté alakított régi udvaron négyszobás-konyhás udvarház állt. Az épület virágkorában a tulajdonos, Földvári Pál lakott benne, az összeírás idején mar gabonásnak hasz-



26. Keresd, az öregtorony fríze.

nálják, és a majorosné szállása. Vingárdon 1755-ben a második udvarházat már a tisztartó lakta, az alsó részében pedig a konyha volt. Mezőszentjakabon 1792-ben szintén a tisztek használták a régi alsó udvarházat, Koppándon — Copăceni — pedig (1792) a régi udvarház limlomok tartására szolgált. Kelemen Lajos megállapította, hogy a mezőörményesi udvar gabonása sem volt más, mint a XVII. századi fejedelmi udvarház. E felsorolással csak egy eddig nem méltányolt tényezőre akartunk rávilágítani, melynek a kölcsönhatások bonyolult folyamatában kétségtelenül szerepe volt.

HOMLOKZATOK

Ami az udvarházak homlokzatalakítását, külső és belső képét illeti, levéltári anyagunk már jóval kevesebb információval szolgál. Meglévő emlékeink, valamint a leírások elszórt megjegyzései alapján annyit azonban megállapíthatunk, hogy a homlokzatok művészi hatása a sima fehér falfelületek, a szimmetrikusan elhelyezett ajtó- és ablaknyílások (46, 47, 48, 49, 50, 51. kép) s a magassági dimenziókat hangsúlyozó, gombos szélvitorlás tetők együtteséből alakult ki.

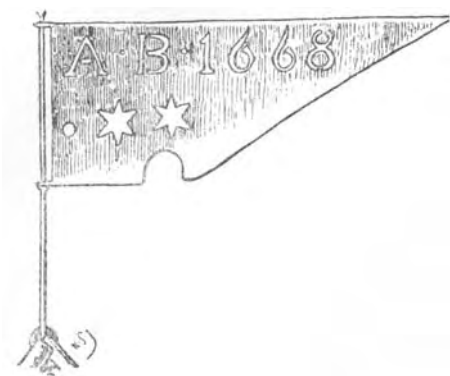
A falakat az udvarházak esetében külső falfestés nemigen élénkítette, habár a vajdahunyadi vár, a szárhegyi Lázár kastély, az erzsébetvárosi — Dumbrăveni — Apafi kastély, a keresdi vár öregtornya (26, 38, 39. kép) azt bizonyítja, hogy ez a szokás a XVII. században nem volt ismeretlen. Levéltári anyagunkban az uzdiszentpéteri udvarház (1679) egyik bástyájáról azt olvashatjuk, hogy tapasztva és festve volt, de közelebbit nem tudunk meg róla. Marosszentkirályon (1744) az egyik bástyát úgy határozták meg, hogy „az tarka Ház Bástyája“. A bethlenszentmiklósi kastély színes festését a XVII. században nyerhette, táblás sarkai a szárhegyi kastélyhoz hasonlóak lehettek. Ugyancsak táblás sarka volt a nagyidai udvarháznak, 1732-ben még feketére festve, 1748-ban pedig kékre. A szászánadasi udvarháznak (1712) a kéményeit festették „cifrán“. A barokk stílus elterjedésével a színes stukkó, valamint az ablakok környékének színes festéssel való kiemelése újra divatba jött.



27. Bonyha, kőcímer és emléktábla a régi kastélyban.

Ha a falak általában fehérek is maradtak, a fából készült tornáco-
kat vagy filegóriákat gyakran színezték. Uzdiszentpéteren
sok vörös és zöld tornácról olvashatunk, mint ahogy az ajtó- és ablakkere-
tek színe is zöld volt. Oprakercisorán (1739) az udvarház előtt végigfutó
tornácmellvéd faorsói voltak „fekete és diószín festéssel tarkázottak”.
Veresegyházán (1744) a filegóriát kék festéssel kockázták meg, a déli ablaka
párkányán pedig fekete festésű felirat állott: *Ao. 1743.*

Címerek, dátumos feliratok, jelmondatok szintén nem szá-
mítottak ritkaságnak az udvarházak homlokzatain. Elég itt csak Branyicska,
Keresd, Gerend, Olasztelek — Tălișoara — példájára utalnunk (27, 41, 42,
43, 44. kép). A reneszánsz embere, ha nagyobb szabású házat épített, meg
akarta örökíteni munkája emlékét, nem bízva nevét a múló időre. Házát már
műnek, „opus“-nak nevezte, s az utókornak szóló feliratok az alkotó ember



28. Kerekesd, szélvitorla.

öntudatát sugározzák. Ez az új magatartásforma az aranyi — Uroiú — várat építő Kapi András 1634-ben kelt végrendeletében kitűnően érzékelhető. „Az Arani varat — írja — magam saiat kolczegevel epitettem, az minden bastyaival, arkival, kölsö belső kö falaimmal keszt (!) es minden nével nevezendő eszközei, valami egy varhoz szukséges, ugy anira hogy nincz oly ur ki beczülettel el nem lakhatnek benne, kit tud az egész darab föld.“ Ezért faragtatja meg minden bástyára címerét, s általában ennek a magatartásnak a jegyében kerül címer és felirat a kastélyok és udvarházak falára.

Az udvarházkép sokat köszönhet a változatos megépítésű tetőszerkezeteknek, a külön „szarvazott“ tornác-, filegória- és bástyatetőfestői csoportosításának, a szélvitorlák és tetőgombok nagy tömegének. Szentbenedeken (16%) a harmadik bástyáról azt írják, hogy „szép, kerek, suta szarvazás“ alatt van, a negyediket viszont „szép magos tornyoson“ építették. A régi udvarház két végében lévő tornyokon egy-egy óra is volt. A szásznadasi udvarház (1712) fedelét a következőképpen írták le: „Az alsó Contignatiobeli Kő Házak felett vagon egy jó erős Köteses szarvazatu, Vitorlas, torony formára hedgyesen építettett, aloll mind negy szegletül lévő kiseded vitorlás fiok tornyokkal ekesítettett jó erős Sendelly fedél.“ Siménfalván (1726) szintén két filegóriás bástya fogta közre az udvarházat. A ház közepén nyúlt fel a kémény, a tető két végén két vitorla, a filegóriák szarvazata tetején pedig gömb volt, hosszú szárú kettős kereszttel.

A szélvitorla és a gömb bizonyult a legáltalánosabb tetődísznek (28. kép). Uzdiszentpéteren (1679) a „harmadik rend házak“ tetején bádoggal borított két fagomb hivalkodott, „vitorlája, holdja, csillaga onas pléhből csináltak“. De „uj toronyra való réz öreg folium aranyos gomb“-ot is emleget a leírás, „folium aranyos réz kakassal holddal vas rudjával együtt“, Gernyeszegen (1754) a kastély tornyain jókora aranyos gombokat vett számba a konskripció. Kettőnek hármass bádoggvitorlája volt, száruknál félhold és pelikán, tetejükön pedig csillag díszlett. Görgényszentimrén (1697) három pléhvitorlát, Marosszentkirályon (1744) két csillagos bádoggombot, Mezőörményesen (1751) négy bádoggombot jegyeztek fel. Az ádámosi udvarház (1752) szélvitorláján az 1670-es évszám volt látható. Branyicskán (1744) a házak sarkút gombos favitorlák díszítették, Bögözön (1740) bádoggvitorlák, Nagyidán (1732) pedig gomb és ebédre hívó harang volt a filegória tornyán. A martonfalvi leírás (1725) érdekes módon a házak zsindeletetején két szarvasagancsot említ. Orbán Balázs Kisborosnyóval — Borosneul Mic — kapcsolatosan írja, hogy ott „leginkább a sok ódon kúria lepi meg az utast, melyeknek tetőszögletein csaknem mindenütt ott vannak a régi nemesi kúriának e vidéken divatos ékei, azok a hatalmas szarvasagancsok, melyek arról tanúskodnak, hogy az erdőségekben hajdan sok szarvas tanyázhatott“.

Ami a tetők anyagát illeti, nagy többségükben zsindeyből készültek. A marosszentkirályi kastély (1753) esetében még csipkés deszkapárkány is volt a szarvazat alatt. A kisenyedi (1694) udvarházat „szakadozott el sorvadozott prestila sindej fedel alatt“ találta az összeíró. Szászcsanádon (1781) szintén prestilla zsindey fedte az udvarházat. Cseréppel főként a várak bástyáit fedték. Marosiilyen (1647) külön említi a leltár „héjjazatra való apró“ cserepet. A cserépfedélnek köszönhetjük, hogy majd minden várunknak volt „veres bástyája“, így különböztetve meg a cserepes vagy az ezt imitáló festett zsindeyes épületrészt a nem cseréppel fedettektől. A szamosfalvi kastélyt még 1785-ben is csak részben fedte cserép, az épület közepét vörösre festett zsindey borította. Ezzel szemben a keresdi öregtoronyt már 1797 előtt zöld és sárga mázú tarka cseréppel, a torony csúcsát pedig fehér pléhvel fedték be. Az egyszerűbb udvarházak jó része még a XVIII. században is szalmatető volt (Csíkkozmás — Cozmeni —, 1688, Grid — 1716, Algyógy — 1722, Bánffyhunyard — 1730, Erdőszengyei — 1732, Mezőszentjakab — 1735, Kisenyed — 1738, Hídalmás — 1740, Abafája — 1748, Nagyiklód — 1748, Sajókeresztúr — 1753, Backamadaras — 1759, Szurduk — 1776, Szászencs — 1784, Nagylózna — 1786). A nagyteremi udvarház a XVII. század elején zsindeytető volt, az 1647-es összeírás idején azonban szalma fedte. Súlyomkőn — Őjoimeni — (1647) félig zsindeyes, félig szalmás fedél alatt állt a kúria. Koródszentmártonban (1638) szalmával és zsúppal vegyesen fedték az udvarházat. A nád- vagy nádsúptető összeírásainkban aránylag ritkábban fordul elő, mivel nádhoz nem mindenütt lehetett hozzájutni. Az andrásfalvi udvarháznak 1699-ben régi zsúpfedele volt, Kémenden (1726) és Mezőgerebenesen (1795) szintén nád takarta a tetőt. Virgil Vătășianu professzor véleménye szerint a fában bővelkedő Erdélyben a zsindey régebbi és általánosabban használt, mint a szalmatető.

A homlokzatok kialakításában legnagyobb szerep a tornácnak jutott. A nyílt homlokzati tornácos udvarház a XVI. század második felében már kialakulhatott, mivel a XVII. század első felében már szép, kiforrott változataival is találkozunk. A tornác a gazdasági melléképületek, istállók, gabonások, majorházak, udvarbíró-házak előtt sem hiányzott (Szentdemeter — 1629, gabonásház; Siménfalva — 1636, istálló; Fogaras — 1637, gabonás; Koródszentmárton — 1638, gabonás; Nagyteremi — 1647, gabonás; Doboka — 1656, istálló; Uzdiszentpéter — 1679, régi konyha, gabonás, istálló; Csíkkozmás — 1688, gabonás, istálló; Kentelke — 1690, konyha; Mezőbodon — 1692, gabonás; Buza — 1698, istálló, gabonás; Románszilvás — 1700, gabonás). A népi jellegű melléképületek homlokzata előtt mindig hosszú tornácot találunk. A tornác fedelét tartó „kötéses oszlopok“ — valószínűleg inkább pillérek — pedig azt árulják el, hogy ez ahosszú tornác árkádíves volt, vagy afelé fejlődő típushoz tartozott. Forrásaink a legtöbb esetben mellőzik leírásukat; a szűkszavú adatokból azonban három variáns körvonalai bontakoznak ki. Az egeresi istálló (1699) tornáca tölgy- és fenyőfából kötésekre épült, a kentelki (1690) „konyhaház“ tornácáról szintén csak ennyit jegyeztek fel. Ebben a két esetben a hosszú tornác vagy eresz — mivel tartozékai közül csupán az oszlopot említi a leíró — még teljesen nyitott lehetett. A siménfalvi (1636) istálló, a pálosi (1696) és a buzai (1698) gabo-

nás, valamint a koródszentmártoni (1696) konyha tornáca könyöklőkkel, karfákkal volt ellátva, de a könyöklő alatti részt üresen hagyták, nem deszkázták be. Ezzel szemben az uzdiszentpéteri régi konyha (1679), a csíksomlyói gabonás (1688), a buzai (1698) istállók és a koródszentmártoni (1696) gabonás előtt könyöklős, deszkázott oldalú tornác húzódott. A szászcsanádi udvarbíró háza előtt (1731) a tornácot vesszővel fonták be.

A népi jellegű épületek hosszú tornácának ez a három változata a mellvéd kialakulásának útját érzékelteti. Az a tény, hogy a XVII. században mind a három variáns előfordul, s hogy a század első felében már a legfejlettebb változat is megjelenik, a tornác mellvéd előző századi kialakulása mellett szól. Formálódására, mint később látni fogjuk, a reneszánsz stílus nagy hatással volt, de a folyamat szerintünk a belső fejlődés keretében indult meg.

A tornácokat a XVII. századi leírások szerint már elég tágasra méretezték. A pálosi (1696) gabonás tornácáról írják, hogy 1 1/2 öl széles volt, Koródszentmártonban (1696) pedig ölnyi széles tornácot említenek. Szentdemeteren (1629) a gabonás ereszeben két szuszék és egyéb limlom, az uzdiszentpéteri (1679) „mosóház“ előtt lévőben asztal és lóca, a gyekői — Geaca — (1696) gabonás tornácában pedig „egy közönséges öreg sátor“ volt. A legtöbb esetben azonban különböző rekeszek (Uzdiszentpéter — gabonásház), de főleg szuszékok álltak a tornácban. Koródszentmártonban (1696) például 4 szuszék fért el benne, Páloson (1696) pedig 7 darab, s ezekben összesen 420 kisköböl búzát lehetett tárolni.

Ez az épülettel egy fedél alá vont eresz vagy tornác a maga tetőtartó kötések oszlopaival igen alkalmas volt arra, hogy a hazai építészeti ízlést előkészítse a reneszánsz árkádsor gondolatának a megértésére. Nem akarjuk állítani, hogy az ívsoros reneszánsz loggia és a falusi ház fagerendán és faoszlopon nyugvó eresze között nem volt különbség. Csupán arra hívjuk fel a figyelmet, hogy az eresz építésének népi szokása elősegítette a nyílt árkádos tornác befogadását. Ugyancsak ennek tudható be, hogy a tornác mint építészeti elem a barokk és klasszicizmus idején is közkedvelt maradt.

Történetileg tekintve, a legrégebbi tornáctípus alkalmasint a homlokzati hosszú tornác vagy „könyöklő“ volt, ahogy a mezőszengyei (1656) összeírás nevezi. Egészen egyszerű változatától a „kölbas“, árkádos reneszánsz tornácig sokféle típusával találkozunk. Akárcsak a melléképületek esetében, itt is megtalálhatjuk a félig kialakult mellvédeket. Borosbenedeken (1690) az udvarház tornáca karfás, könyöklős volt ugyan, de deszkázatlan oldalú. A kisenyedi (1694) udvarház előtt pedig csak részben volt karfás a hosszú tornác. Az alsóidecsi (1736), bokalyi (1737), nagyrapolti (1737) konskripciókban szintén az áll, hogy a tornác karfája „nintsen bé deszkázva“.

A homlokzati hosszú tornácok nagy része azonban könyöklős, deszka mellvédés volt (Siménfalva — 1636, Mezőszengyei — 1656, Kentelke — 1690, Tancs — 1732, Marosludas — 1755, Mezőszopor — 1767, Szászcsanád — 1781). A tancsi leírás szerint a ház előtt „szépen deszkázott honallyig érő könyöklő folyoso“ húzódott. A hosszú tornác mellvédje sok esetben tömör, ilyenkor „festékes“ vagy „cifrán festett“ díszítményekkel ékes, mint az uzdiszentpéteri (1679) tornácok. Románszilváson (1700) „cifrán megdesz-

kázott“, Remetén (1739) „cifrán faragott“, Mikefalván — Mica — (1736) „könyöklőig rostélyos“, Siménfalván (1726) „fenyő ág módjára megbélelt“ tornácmellvédeket írtak le. Az orsós korlát a deszkamellvéd mellett kisebbségben volt. Nem az egyszerűbb kúriákban, hanem főként várakban, kastélyokban és olyan helyeken fordult elő, ahol a reneszánsz hatás valamilyen oknál fogva — az építető ízlése reneszánsz épület közelsége — határozottabban érvényesült. Így például Vajdahunyadon (1681) a szabók háza előtt a „pitvar oldala orsós formára metélt deszkával borított“, s az országház oldala melletti hosszú grádics mellvédje is „orsós karfás“ volt. A bethleni vár (1690) „piacáról“ ugyancsak „orsós grádics“ vitt fel a lakóházakba. Gernyeszegen (1754) az alsóházak előtti tornác „végig orsósan esztergában metszett fákkal van betornácozva“, Oprakercisorán (1739) a tornácmellvéd faorsókból állott, Ádámoson (1752) pedig „gombosan metszett fákkal“ veték körül. Az uzdiszentpéteri (1679) inventáriumban szintén több orsós korlattal övezett tornác és filegória leírása szerepel.

A hosszú homlokzati tornácos kúria jellemző XVII. századi példája Cserei János csíkrákosi — Racul — udvarháza (23. kép), melyet apja 1667 és 1674 között építtetett. Ha nem tudnók, hogy kúria, falusi háznak nézhetnék. Tornáca még nem árkádíves, tartógerendáinak helyét statikai szempontok határozták meg. Kemény János fejedelem ugyancsak a XVII. század második felében építtetett magyarbükki udvarházának tornáca már sokkal fejlettebb változatot képvisel (24. kép). Pillérekre lefutó árkádok tagolják, s a pillér-árkád motívum megjelenésében lehetetlen észre nem vennünk a reneszánsz építészeti hatások érvényesülését.

Hosszú homlokzati tornáca van a keresdi régi udvarháznak is (25. kép). Ez bár nem egykorú az épülettel — későbbi annál —, de a reneszánsz jegyében fogant. A kastély XVIII. század végén kelt leírásában külön kiemelik 15 kőoszlopon nyugvó „szép tágas ambitus“-át. Hasonló jellegű, csak rusztikusabb és még későbbi a nagyborosnyói — Boroșneul Mare — kúria ugyancsak kőoszlopokra épített tornáca (33. kép), valamint a vargyasi — Vîrghiș — kastélyé (32. kép). Itt szeretnénk utalni arra, hogy ez a reneszánsz hatásra kialakuló tornáctípus adott indítékot Bethlen Miklós kan-

cellárnak bethlenszentmiklósi kastélya oszlopos-íves, nyílt homlokzatának megtervezéséhez is (145. kép). A kétszintes árkádos tornác megjelenését kétségtelenül az olasz hatás érvényesülése segítette elő, de voltak hazai előzményei is. A fából épült kétszintes filegória és az emeletes tornác a belső udvarokon nem volt ritka jelenség.

A homlokzati tornác másik kedvelt formája a ház középtengelyében elhelyezett, előreugró, négyszögű tornáctípus volt (29, 31. kép). Ennek két változatát különböztetjük meg aszerint, hogy a kiugró részt a hosszú tornác elé építették, vagy közvetlenül az épülethez toldották. Ez a fajta tornác mind a XVII., mind a XVIII.



29. A kisborosnyói udvarház.



30. Gidófalva, a ref. templom portikusa. 31. Gyerőmonostor, kúria a XVIII. századból.

század folyamán egész Erdély területén megtalálható, fából, ritkábban kőből építve. A tornác elé húzott filegória toldalékjellegét a különálló, gombbal díszített tető is megerősíti. De erre utal elnevezése is, s az a mód, ahogy körülírják. A románcsesztve i inventáriumban (1699) azt olvashatjuk, hogy a ház előtt kiugró tornác, „vagyis nyári ház“ volt. Erdőszentgyörgyön (1744) pedig „mennyezetes nyári ebédlő házat“ vagy „külső tornácot“ emleget a leírás. A kiugró filegória és a később tárgyalandó „nyári ház“ felépítése és berendezése között semmi különbség nem volt, s korabeli azonos elnevezésük közös eredetükre utal.

A leírások egy részéből világosan kitűnik, hogy a filegóriát a tornác elé építették (Martonfalva — 1726, Melegföldvár — 1737). Szurdukon (1657) a konskripció szerint a tornác előtt egy másik, „lábakon álló tornác“ volt. Hasonló megoldással találkozunk Gyekén (1696) is. Koródszentmártonban (1696) a ház előtt lévő ölnyi széles, karfás tornác előtt külön zsindelezés alatt állt a tornácra szolgáló ajtó, vagyis egy filegóriaszerű bejáró hely. A külön szarvazat alatt harang is volt, ahogy a filegóriákban szokás. Az előreugró tornáctípusnak két jellemző leírását olvashatjuk XVIII. századi konskripcióinkban. A holtmarosi udvarház (1723) előtt volt „egj tiszteseges, fabol épített filegoriacska Deszkával mind fellyül meg padolva, mind oldalais deszkakkal bé csinálva, melyre két rendbeli jó új erős gradicsakon mennek, ez az udvarház előtt vagyon, ezen belül tiszteseges jó tagas folyoso az oldala meg deszkázva“. A mezőöri leírás (1767) a nemrégén épült udvarház tornácáról a következőket mondja: „az előtte hosszan elő menő, s apro bólt hajtás formálag készült kő Lábakon álló Folyoso, s a Pintze torkán fellyül lévő Filegoria, Mellynek Sendelyes tornyozattya vitorlás, felső és alsó padlása pedig és az oldalai deszkázottak.“

Nagyobb, emeletes udvarházak esetében a kiugró tornác a szép kilátás miatt csak a második vagy harmadik szintet foglalta el. Az uzdiszentpéteri (1679) harmadik udvarház előtt ugyancsak külön tetővel rendelkező, három-

szintes kiugró filegória volt. Az alsó zárt szinten a diákok szállását rendezték be. A tulajdonképpeni orsós korlattel körülvett filegória a második és harmadik szintet foglalta el. Színezése vörös, illetőleg az utolsó emeleté zöld és vörös volt. A tornyán álló zsindeyes gombot szintén zöldre festették. Ehhez hasonló lehetett a geryeszegi régi udvarház (1754) egyik filegóriája is. A konskripció az „alsóházak“ előtt kötésekre épült, alul-felül deszkával padolt és orsósan „esztergában metszett fákkal“ bedeszkázott oldalú tornácot s közepe táján „két contignatioju filegoriá“-t ír le. A régi koronkai udvarház (1750) tornácából lépcső vitt fel a „felső rend házak“ előtti deszkamennyezetes filegóriába.

A leírásokból arra következtethetünk, hogy a ház előtti kiugró filegória mögül sokszor hiányzik a hagyományos hosszú tornác. Buzán (1698) az udvarház előtt „hat lábon álló kerek tornác“ volt, melynek „az padlása menyezetes van csenálva, kerek szarvazatra szarvazva, egy kerek Sendelyes gomb rajta“. Kissáron (1760) szintén kis kerek tornác állott az udvarház előtt, s az előbbi idézet alapján tudjuk, hogy a kerek jelző a tornác szarvazatára vonatkozik. Hortobágyfalván (1763) „hat vékony cserefa lábakra készített“ magas tornácra keresztül lehetett bejutni a házba, az ádámosi (1836) udvarház előtt pedig hat kőlábon állott a tornác. Mezőörményesen (1721) a „felső rend házak előtt“ négy téglaszlopon álló „kies nyári mulato filegoriá“-t jegyezték fel, festett, párkányos fenyődeszka mennyezettel és gombos szarvazással. Bögzön (1740) négyszög alaprajzú, kőből való, nyolc kőlábon álló tornáca volt az udvarháznak, faragott kő ajtófelekkel és szemöldökökkel, virágosra festett párkányos „padlással“. E tornác típus legszebb XVII. századi emléke Basa Tamás zabolai — Zábala — kúriájának tornáca (34. kép). Ugyancsak ebbe a típusba tartozik, de már portikusszerűen zártabb az imecsfalvi — Imeni — és az erdőfülei — Filia — udvarház (36. kép), valamint az uzoni — Ozun — kastély homlokzatának előreugró tornáca (35. kép). Az előreugró tornác zártabb változata még a későbbi századokban is kedvelt. Bizonyosság rá a backamadarasi volt Petrichevich-Horváth kastély, mely elég későn, valószínűleg a XIX. század elején épülhetett (37. kép).

Az előreugró tornácot vagy filegóriát legtöbbször a pince szája fölé építették (Mezőőr — 1767). Mezőzáhon (1705) a pince felett tornácos filegória emelkedett hat kicsi ablakhellyel. Szásznádason (1712) ugyancsak a pince felett épült „filegoria formán csinált tornác“ vitorlás-gombos zsindeletetővel. A szászvessződi (1738) pincére épített tornácnak csak külön zsindeletfedelét emelik ki, a pókainak (1767) rossz állapota ragadta meg az összeírót. Koronkán (1750) a már említett emeleti filegóriát a pince felett „két erős kőlábon álló“ tornác tartotta. Melegföldváron (1736) pedig az udvarház előtti hosszú tornác a pince torka felett szélesedett négy árkados nyílású filegóriává, „mellynek Frontispiciuma, vagy eleje magosan párkányosan, szegeletesen ugyan, de mint egy kerekded formálag fel rakott Téglából éppen a szarvazatotskája tetejéig, holott középbe, fennaz oldalába rakatott egy faragott kő Tábla, mellyre vagyon ki mettzve Néhai Melgos Grof Várhegyi Keresztes Márton Ur öNga Tzimere, és felette illyen irás olvastatik: *MARTINUS, JOSEPHUS KERESZTES COMES de VÁRHEGY, I. COMITATUS de KÜKÜLLÖ, SUPREMUS COMES: COMITISSA MARIA DANIEL RENOVARE CURAVERE 1725.*

Sajnos leírásaink alapján nem tisztázható a kiugró tornác változatainak kialakulási ideje és helye. Annyi mindenesetre kiderült róluk, hogy a XVII. században már széles körben elterjedtek, s nemcsak a Székelyföldön, hanem Erdély egész területén előfordultak. A filegóriával bővülő tornáctípus minden valószínűség szerint az udvarházépítészet területén született — legalábbis Erdélyben. Kialakulására nagy hatással lehetett a templomok előtti árkádos portikus (30. kép). Az előreugró tornácot (foişor) a román népi építészet különös előszeretettel használja az ország egész területén, de kedveli a magyar népi építészet is. A szomszédos országok építészetében szintén megtaláljuk alkalmazását. Hogy a különböző változatok között mi az összefüggés, s melyik mikor hatott a másik fejlődésére, az egyelőre még tisztázatlan kérdés.

Az eddig felsorolt tornácok mellett természetesen másokat is találunk. Ezek azonban elhelyezésüket tekintve annyira egyediek, hogy semmi közös vonást nem tudunk felfedezni rajtuk. Ilyenek voltak a kertre néző „udvarló” tornácok, az „úrháza”, „asszonyháza”, „lányokháza”, „ebédlőpalota” előtt előforduló „speculalo helyek”. Kővárban (1694) és a vinci felső várban (Borberek — 1697) több „függőlábas kötéses” tornácot említenek. A kőváriakat „veres festékkel” ki is „cifrázták”. A kaplyoni régi udvarháznak (1729) északi bejárója előtt volt „szépen faragott, kötéses labfáju” tornáca. Körbefutó tornáca lehetett a gyerőmonostori udvarháznak (1658), mert a leírás szerint „folyosója” a ház „körül ment”. A románbrettyei (1702) kúria lakóháza „körül” szintén fenyődeszkából készített „grádicos” tornác volt.

A tornácok között kell megemlítenünk a bástyák tetejére, kapuk fölé vagy jobb híján a padlástérbe elhelyezett „nyáriházakat” is, habár ezek inkább filegóriának számítanak, s a tornácokkal csak néhány közös vonás — árkádív, mellvéd — hozza rokonságba őket. A szóban forgó „nyáriházak” helyének megválasztását nemcsak a kényelmi szempontok határozták meg, hanem a szép kilátás is.

A bástyák legfelső szintje jó kilátó helynek bizonyult, s ha mellvédes árkádos tornáccal építették körül, és egynéhány padot helyeztek el benne, készen is volt a „nyáriház”. Bethlenben (1696) a Kígyós bástya tetejét képezték ki hasonló módon „tiz ablakos”-ra, azaz árkádosra. Branyicskán (1744) mind a négy bástya tetején tornácos kilátó volt „az hol az Maros mellett lévő szép kies traktusnak Speculatioja végett kinek kinek lehet mulatni”. Siménfalván (1761) két tornyos, filegóriás bástya tartozott az épülethez, Marosszentkirályon (1725) pedig a Veres bástya négy nagy ablakkal áttört felső szintjét rendezték be nyári pihenés céljaira. Görgényben (1652) a Harcsafark bastyának csak egy részét képezték ki hat ablakkal ellátott „nyáriháznak”, asztallal, padokkal berendezve. Gyekében (1696) a külső udvar „nyolcszegre épített” bástyája felső traktusán talált a leíró „nyári ebédlőházat”, Kaplyonban (1729) pedig ehhez hasonlóan az udvaron, különálló bástya tetején „harangozó filegoria” volt. Szentbenedeken (1696) a második emeletre vezető folyosó végén építettek „kis kerek nyári tornácot... négy öreg nyári ablakkal”. Keresden (1797) az öregtorony ötödik contignatiója épült erre a célra nyolc bolthajtásos ablakkal „üveg és ráma nélkül”. Buzában (1698) a bástya ajtaja előtt volt egy négyszegletes tornác.

Gyekében az 1696-os leírás szerint a kapu feletti két ház tetejét is „nyolc nyári ablakkal” rendelkező négyszögletű „nyáriház” foglalta el. A

pálosi leírásban (1696) ugyancsak a kapu felett elhelyezett négyszögletű filegóriáról vagy harangnak való helyről olvashatunk. Szentbenedeken (1696) a sütőház tetején „körül könyöklős és felette apró fa rostélyos... nyári ház“ volt, benne tábori székek, sátrak, puskák és kis fürdőkád. Mezőbodonban (1692, 1712), a „nyáriházat“ az épület padlásterében helyezték el; 15 lépcső vitt fel hozzá, s nyolc ablaka közül az egyik „cifra párkányos“ volt. Küküllőszéplakon (1737) a régi kő udvarházban az „úrháza“ felett „szép nyári mulató hely építtetett volt; de el romladozott“. Ez utóbbi két esetben a leírás a szóban forgó épületrészeknek külön szarvazott fedeléről és nyeles gombjáról is említést tesz.

Az árkádos nyílt homlokzatok kialakulásában a tornácok mellett nagy szerepük volt a külön álló „nyáriházaknak“, kerti „mulató“ filegóriáknak s a telek különböző részein elhelyezett filegóriaszerű színecskének. Sok filegória a kapukon kívül, a kapuk előtt állt, s egyszerűségüket tekintve inkább szakállszárítóknak nevezhetnők ezeket a fedett, de legtöbb esetben nyitott oldalú, paddal ellátott kis pihenőhelyeket. Ilyet írtak le a marosillyei (1647), a görgényi (1652), a kövári (1694) várak előtt, de hasonlók állottak a görgényszentimrei (1692), a borbereki (XVII. sz.), a szászcsanádi (1781) udvarházak kapui mellett is. A vajdahunyadi (1681) nagy vízárók szélében lévő filegóriáról megjegyzi, hogy szép volt, az uzdiszentpéteri (1679) „külső szin, vagy itélő hely... párkányos deszkával“ volt kerítve, Drassóban (1647) pedig vesszővel fontak be az oldalát. Hasonló jellegűek a kapun belül, a kapu felett épített színecské is (Búzásbocsárd — 1656, Drassó — 1684, Borberek — 1694, Gyéresszentkirály — Síncrei — 1788). A szászcsanádi udvarház (1721) nyári színét vesszővel fonták körül.

A házhoz közel eső és a kertekben elhelyezett valódi filegóriák már sokkal díszesebbek: kötéses lábakra, árkádosan épültek, festett, faragott mellvédekkel, gombos tornyos tetővel. A borbereki filegóriát vagy „nyári házat“ (1701) párkányos, rostélyos oldallal építették. Gernyeszegen (1754) a konyha falának keleti oldalán állt a filegória tornáccal körülvéve és festéssel díszítve; Oprakercisorán (1779) az udvar közepén találtak helyet a „nyáriház“ számára, Nagyidán (1732) pedig külön kőrákason emelkedett, „hat pár szegletesen kifaragott cserefa lábfa tartották“, és „könyöklőre padolt folyosó vette körül“. Szarvazata alatt ennek is harang csüngött.

A legváltozatosabbak talán a kerti filegóriák voltak, a szépen festett, faragott árkádíves példányoktól a valódi kerti házig. Legtöbbjük négyzet vagy sokszög alaprajzú, s ezért gyakran „kerek“-nek mondják őket. Az uzdiszentpéteri udvarház (1679) kertjében több filegóriát említ az összeíró. A kert közepén nyolcszögletű, kétszintes „nyáriház“ állt, melynek „zsindelezése szép tornyos“ volt, s a tetején álló három zsindelegombot „veressel“ festették. Emeleti részére orsós korlátú lépcső vezetett, s körbefutó karfás mellvédjét is „veresre“ festették. A kert többi filegóriája hasonló készületű, de földszintes volt, s az egyiket rostélyos mellvéddel fogták körül. A sárpataki (1736) kerti ház kötéses „árbutz fákon“ állott, s bedeszkázott oldalán „fekete festéssel ágazott“ minta díszelgett. A tetejét szintén „hólyagosan“ zsindelezték, azaz zsindeleből készült gombot tettek rá. A vajdahunyadi (1681) második lugas kertben „volt nyolc kü lábbon álló, 8 szegre való filegória; mostan csak a Kü Lábak állanak fenn. Ha ezen kertet szépen

megh epe tenék, ar filegoria keő Lábait fellyebb rakván, ahoz illendő szép forma felit csinálnának, gombas zszindelyezéssel, szarufázással, szép recreatoria való hely volna; kiváltképpen ha a várból erre kijáró hidaczkát csinálnának (mint régen volt...).“ A mezőörményesi (1751) vadaskert filegoriája tizenegy lábbon állott, és négy oldalán négy ajtó biztosította a bejárást. A tetején csillagos pléhgomb nyúlt a magasba. Ez a filegoria a többinél már zártabb felépítésűnek tűnik. A keresdi (1797) veteményes-gyümölcsös kert „kerek“-nek mondott „nyáriházának“ deszkafalai voltak. Alaprajza ötszögletű lehetett, mert három ablak és két ajtóhely tagolta, falait pedig belül különböző „pikturákkal“ festették ki.

Az udvarházak tornácaira, valamint a filegoriákra és kerti házakra vonatkozó változatos anyag, azt hiszem, meggyőzően bizonyította, hogy a nyílt árkados reneszánsz homlokzatok megjelenésére a belső fejlődés nagymértékben hatott. Ugyanakkor azonban a népi építészet is sokat merített a reneszánsz formakincséből mind az árkádok, mind a mellvédek tekintetében. A feltörő népi építészet és az elnépiesedő késő-reneszánsz találkozásából olyan életképes építészeti stílus született, melynek hódító ereje még a XVIII. század első felében is hatott.

ÉPÍTÉSMÓD

Rátérve az udvarházak építésmódjának tárgyalására, már nem lesz meglepetés, ha itt is a reneszánsz és helyi megoldások érvényesülésével találkozunk. A várak, kastélyok és az ezeket nagyságban vagy művészi színvonalban megközelítő udvarházak kőből készültek vagy kőből és téglából vegyesen.

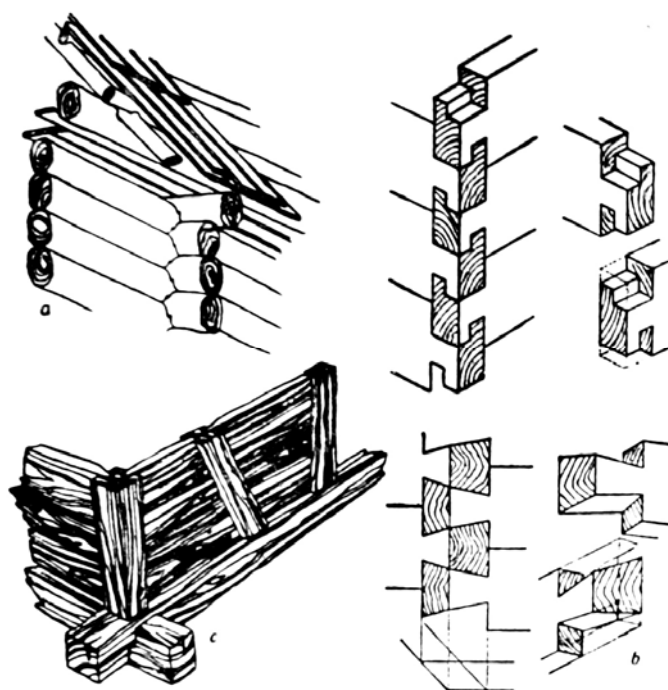
Szentbenedeken (1784) a nagy udvarház mésszel összeragasztott kövekből épült, a kapu feletti házat (1696) „kék poronyó kőből“, égetett apró téglából, mésszel és fővényel rakták. Gernyeszegre még Havadról — Neaua — is hordta a marosszéki székelység a köveket, mint Bethlenszentmiklósról a jobbágnép a régi középkori vár építőanyagát. A branyicskai kastélyt (1744) téglából, kőből és habarcsból építették, az egeresi kastély (1699) anyaga kő, téglával vegyesen. A pálosi udvarház (1696) fundamentuma kő, mésszel és fővényel összerakva, s a falak jórészt palakőből és égetetlen téglából készültek. A mezőbodoni udvarházat (1712) palakőből mésszel rakták fel, a görgényszentimrei (1697) udvarház anyaga pedig kő, égetett és égetetlen téglából volt. Mezőszengyelen (1656) csak egy szoba és egy boltnak való épült kőből, az udvarház többi részét sövényből fonták. Ugyanaz volt a helyzet Szászvessződön (1738), ahol a kéményalját és a „nagypalotát“ emelték kőből, a többi helyiség sövényből készült. Nagycsánon — Ceanul Mare — (1824) az udvarház fele kő, fele pedig „avatég fa“ volt. A branyicskai udvarház (1726) fundamentuma kb. egy ölnyire emelkedett ki a földből, s felette sövényből font lakóépület állt. Nagyidán (1732) másfél öl magas fővényel és agyaggal felrakott kő fundamentumra „hosszan nyujtott talpakba es koszoru gerendákban vesett egy rend kötéssel összekötött sasfák közibe karókra vesszőből font vastagon tapasztott rakott, fejerített“ ház épült. A várhegyi (1736) második udvarház sövényfalai téglán alapon állottak. Szász-

nádason (1712) az alsó kőházakra fából építették az emeletet. Vajdaszent-iványon (1779) a régi udvarház részben boronából, részben sövényből épült. A koródszentmártoni (1638), kentelki (1690), négerfalvi (1697), mezőpagocsai (1726), mezobándi (1741), pókafalvi (1752) kúriák, az alparéti (1784) új udvarház, valamint Vingárdon (1755) a régi és az új udvarház anyaga szintén borona volt. Dobokán (1656) „sövényes konyha ház“, Nagynyulason (1725), Szászszejtjakabon (1732), Veresegyházán (1745), Nagyiklódon (1748), Mezőszoporon (1767), Alparéten (1784), Szászcencsen (1784), Székelyföldváron (1792), Mezőgerebenesen (1795) pedig sövényből font udvarházak voltak. De ki tudná felsorolni százszámra a sok vesszőből és gerendából készült udvarházat? Hiszen Erdélyben magától értetődően a legáltalánosabb építőanyag a fa volt, s a faépítkezés még a városokon is nagyon elterjedt. Példáért nem kell messzire mennünk, hiszen Kolozsvárnak még a XVIII. század közepén is jórészt faházai voltak. Szentbenedeken 1696-ban a konskripció megjegyzi, hogy „vagyon két különös tölgyes erdő mindenkor tilalmasban, malomhoz s házhoz való fáknak tartatik szükségnek idején, mikor valamit kell építeni“.

A két elterjedt faépítési mód, mint az előbbi felsorolásból is kitetszik, a sövény- és a boronáépítkezés volt. A sövényből font ház a XVII., de még a XVIII. század folyamán sem számított ritkaságnak, s mint az uzdiszentpéteri udvarház (1679) példája igazolja, sövénytechnikával nehéz építészeti feladatok megoldására is vállalkoztak. A kerítéseket, kasokat, ketreceket csak földbe szúrt karók körülfonásával készítették el, a nagyobb méretű istállók és a tartósabbaknak tervezett házakat talpfára, kötéses oszlopokra építették, s a szilárd váz tartóoszlopai közötti űrket töltötték ki vesszőfonással. A falakat aztán tapasztották és meszelték. Görgényben (1652) a „tömlőtartó háza“ talpfákon állott, s oszlopait vesszővel fontak be. A mezőbodoni tisztartó házáról azt jegyezték fel (1692), hogy oldalai „tölgy ágakra és kötésekre sövényből vannak, gerendái szarufái és lécei fenyő fából valók“. Páloson (1696) az első istállót „kötött sasokra, talpfára“ sövényből fonták, Szentbenedeken (1696) az egyik istállót szintén „talpokon, tölgyfa sasokban“ sövényből készítették. A dobokai (1767), a pókai (1767), a mezőszopori (1767), a keresdi (1797) leírások pedig csere talpfákra épült falakról beszélnek, melyeket ugyancsak csere lábfa közé sövényből fontak. Az alparéti régi udvarházat (1784) cserefa talpakon nyugvó sövényből készült épületként írták le, a borosbenedeki kúriáról (1690) pedig azt jegyezték fel, hogy „talpfákra csinált, sövényből való, tapasztos“. Minél több ágas, lábfa vagy gerenda közé minél kisebb felületű fonásbetétet raktak, a fal annál szilárdabb lett. Ilyenformán a sövényépület tartósság tekintetében megközelítette a boronaházakat, csupán felépítése volt egyszerűbb és gazdaságosabb, különösen fában szegényebb vidékeken.

Az udvarházak másik csoportja sok melléképülethez hasonlóan boronából készült. A boronáépítés technikájáról sajnos leírásaink keveset beszélnek, de még így is meg tudjuk állapítani, hogy használták mind a két módszert, a zsilipelést is és a gerezdelést is (52. kép). Adataink szerint az előbbi volt általánosabb.

Zsilipelés esetében a sarkokon és az ajtók helyén végig kivájt függőleges gerendákat, „sasokat“ illesztettek csapokkal a talpfákba, s ezekben



52. Faépítési technikák: a. gerezdelés, b. fecskefark kötés, c. zsilipelt ház sarka.

a saszvályúkba eresztették bele a megfelelő méretre faragott rakófákat. Sasok közé „borona fából“ épült melléképületeket emlegetnek Görgényben (1652), Görgényszentimrén (1692), Kőváron (1694), Szentbenedeken (1696), Páloson (1696), Koródszentmártonban (1696) és Egeresen (1699). Szentbenedeken (1696) a pajtát tölgyfa ágasokra építették, a kő fundamentumra emelt csűrnek pedig (1784) talp- és sasfái készültek tölgyfából, bükk rakófákkal kirakva. Andrásfalván (1699) „cserefából sasokba rakott“ udvarház állt. Tancson (1737) az udvarház talpfáját szintén cserefából ácsolták össze, Sárpatakon pedig (1736) a diákok házának voltak „cserefa sasolt lábai“, sokféle rakófával kirakva. Kisenyeden (1694) a kúria tapaszos falait „talpfákon álló sasfákban boronából rótták“. A csikkozmási udvarházat (1688) fenyő boronából, a kémendit (1726) fenyő, bükk és cserefa boronából készítették. Gyerőmonostoron (1658) a ház oldala „sima feniő fákból való, tapasztatlan“. Gerezdelés esetén a gömbölyű boronákat vagy gerendákat az épület sarkain keresztül fektették egymásra. „Boronából gerezdekbe felrótt“ majorságól állt a görgényi vár udvarán (1652). A branyicskai (1757) istálló szinten tölgyfa talpakon „egyben gerezdelte“ tölgy- és bükkfa boronákból épült fel. A bokalyi udvarházzal (1737) pedig azt jegyzi meg a leíró, hogy „dereka az Háznak Szegeletein gerezdben rott“.

A keretvázis építéstechnika feltűnését adják hírül az alsóidecsi összeírás (1736) következő sorai: Az udvarház „ritka formájú s oly móddal készült és fundáltatott volt, hogy az fal oldala az kötések s láb fák között mindenütt fövényes Mészben rakott téglával rakattassák ki“. Meg is jegyezte róla az összeíró: „Ha az Fundáló szándékában ele mehetett, és kívánsága szerint azt meg építhette volna, majd egy kő házzal vetekedett volna.“ Ha jól megnézzük a dolgokat, itt nincs másról szó, mint hogy a sövény- vagy boronafal számára elkészített keretvázat részben téglafallal töltötték ki.

A felsorolt építésmódokon kívül a siménfalvi összeírás (1636) „újkeresztény módra“ épített padolt gabonásról emlékezik meg, Branyicskán (1744) pedig a kulcsár más zsellérrel együtt „egy kis mezőségi formára épített“ házban lakott. Kár, hogy ez utóbbit nem írták le részletesebben, de az elnevezés annyit elárul, hogy a különböző vidékek építészete már akkor jól elkülöníthető jelleggel rendelkezett. Az újkeresztény építkezésekre egy kis fényt vet az a tény, hogy I. Rákóczi György mezőörményesi udvarházát újkeresztényekkel égetetlen téglából renoválja meg.

Az építőtechnika és az építőanyagok felsorolásából levonhatjuk a következőket, hogy mind a XVII., mind a XVIII. századi udvarházépítészet előszeretettel használta a régi faépítési módokat, s a reneszánsz, valamint a barokk kő-, illetve téglépületei mellett a XVIII. század közepéig ezek voltak többségben.

Ha pedig így áll a dolog, ebből az következik, hogy az építők nagy része is a falusi ácsok, jobbágmesterek köréből került ki. Erre utal a sok „paraszt formán“ épített nemesi otthon. A vajdahunyadi inventárium (1681) a külső kapun belül említi a „praesidialisok“ számára készült házat, ahol a darabontok, hajdúk és vidékről beszorult szegény emberek laktak, s menedékhelyüket is ők maguk építették. 1699-ben a bálványosváráljai — Unguraş — udvarház renoválásakor a majorházat Szabó Sámuel udvarbíró maga csinálta a jobbágyok segítségével. A krasznai — Crasna — udvarház (1745) nagyobb szobájáról írják, hogy „... kettős mestergerendája és minden padlása tölgyfából vagyon, paraszt ácsoktól kibárdolva“. Az alsóárpási kúriáról (1752) szintén megjegyzi a leíró, hogy „nem régiben Átsnak mestersége által épített“. Ladamoson — Loamneş — (1800) a mestergerendán a következő felirat állt: *Ao 1779 Isten segedelmével építette Ersek Imre M.G.B.E.U. költségével.*

A falu kézművesrétegének előretörésére és foglalkoztatottságára utalnak a kastélyok, várak, udvarházak leírásaiban szereplő házi műhelyek és kézműves szerszámok. Bethlenben (1696) zsidelyező szekercét, valamint cserép- és téglavető vas-, illetve faformákat írtak össze. Uzdiszentpéteren (1679) és Ludason (1755) faragószékeket talált az inventárium készítője, Bögözön (1820) pedig az asztalosszerszámok egész sorát vették leltárba. Vajdahunyadon (1681) a „katonák házában“ és a „sütőházban“ volt asztalosmunkához való hosszú asztal. Keresden (1797) asztalos- és faragóműhely, Uzdiszentpéteren (1679) „asztalosház“ és kádárszín, Szentbenedeken (1784) „asztalosház“, „fazekasház“ és „téli faragóház“ leírása szerepel a leltárban, Koronkán (1680) „kádárház“, Oprakercisorán (1739) „asztalosház“, Küküllőszéplakon (1737) és Szászszentjakabon (1748) „faragó vagyis kádároló szín“ tartozott az udvarházhoz.

A jobbágyösszeírások szintén sok mesternevet tartalmaznak. Szentbenedeken például (1696) a kastélyhoz szolgáló jobbágyok összeírásában találunk sípóst, sütőt, tímárt, kertészt és kádárt, de mellettük ott szerepel Papp Mihók és Gosztilai Kőműves Tamás kőművesek, Illyés János molnár, Asztalos Péter, „ki asztalos“, és „Asztalos ács Molnár Péter“ román jobbágy neve is. A fazekasok, Szászandrás Fazekas Ferenc és egy Rusor nevű mester, mint igen szegények, „cserépedénnyel szolgáltak“, de volt „udvari fazekas“ is, Fazekas György személyében. A szökött jobbágyok között szerepel Demián Jakab rat Gabor; őt az asztalosságra „az urak tanították volt meg, most Fejér varmegyében Sárdon Száva Mihály ur eő Nga földjén lakik“. A mezőörményesi összeírás (1718) Rotole Constantin faragó, Szunkutyán György faragó, Nistor Costin kőműves, Kerekes Costin faragó és kerekes nevét említi. Vermagon — Värmaga — (Mezőpagocsa 1726) Boldor Rusan ács mestert írták össze a szolgáló emberek között. A bethlenszentmiklósi kastély mellett 1765-ben Virág János asztalos jobbágy lakott. A faragni tudó jobbágy érték lett, mit beszédesen bizonyít az, hogy Thököly Imre negyed gabonavám helyett harmadot engedélyezett Tóth Benedek nevű molnárjának azért, „hogi o is legent asztalossagra tanitson“. A Gyulaffy család pedig 1686-ban cserével szerezte meg magának jobbágyul magyarcsesztvei — Cisteiul de Mureş — birtokára a nevéből ítélve famunkához értő Faragó Ursult. 1794-ben a sajó-szentkeresztúri malomban három faragómester is volt. Ha átnézzük Szabó T. Attilának a népi mesterekkel kapcsolatosan gyűjtött levéltári anyagát, még inkább meggyőződhetünk arról, hogy a falu kézművesrétege tevékenyen kivette részét az udvarházépítészeti útjának egyengetésében.

KERTEK

Ha a késő-renaisszánsz udvarházépítészetre ható tényezőket a telekbeosztástól az építőanyagokig végigvizsgáltuk, mondandónkat nem zárhatjuk le anélkül, hogy szemlénket ki ne terjesztenők az udvarképhez, annak hangulatához annyira hozzátartozó kertekre is.

A XVII. század renaisszánsz kertje lényegében véve a középkori kert továbbfejlődéséből alakult. A négyszögletes táblák között futó, egymásra merőleges utak rendszere sajátja a renaisszánsz kertnek is, ez utóbbi azonban a virágos táblákból partert alakít, a virágokat megtervezett geometriai formák szerint ülteti el, figyelembe véve színhatásukat is. A renaisszánsz ember kedveli az egzotikus keleti virágokat, „olasz kertek“-ben déligyümölcsöket nevel, a virágos táblák közé útvesztőket csempész, az utak találkozásánál kerti filegóriákat épít, lugasokat formál, s örömet leli a tervezésben, a rendszerben, mely mindennek alapját képezi. Ha az elmondottak ismeretében tekintjük át udvarházaink kertjeit, első pillantásra megállapíthatjuk, hogy nem a felvázolt elvek szerint alakították őket, helyesebben ezeknek az elveknek csak itt-ott bukkanunk nyomára. A XVII., de még a XVIII. századi udvarház- és kastélykertek első szembetűnő sajátossága, hogy vegyes jellegűek voltak. Noha a leírások nagyon sokféle kertet sorolnak fel — virágos-, veteményes-, méhes-, gyümölcsös-, vadaskerteket —, a fogalombeli, el-

különítés csak azt jelzi, hogy a keitekben főként a névadó növényeket (illetőleg állatokat) találjuk, de korántsem csak azokat. A virágoskertbe veteményt is ültettek, és fordítva, minden veteményeskertben találunk virágot is. A méheskert, ahol a méhkasokat és kastartó állványokat állították fel, sokszor azonos a virágoskerttel (Kendilóna — Luna de Jos —, 1716) vagy a gyümölcsösrel (Kővár — 1694, Szászcsanád — 1736), de volt rá eset, hogy a méheket a veteményeskertben helyezték el (Galac — 1676, Kentelke — 1690, Egeres — 1699, Mezőörményes — 1728). Görgényszentimrén (1692) a méheskertbe két tábla levendulát, petrezselymet, répát, dinnyét és liliumot ültettek. Gyümölcsfa nemcsak a gyümölcsösben nőtt, hanem majdnem minden kertben. A gyümölcsösbe viszont igen sokszor veteményt is tettek (Királyfalva — 1647, Egeres — 1699, Mezőörményes — 1721, Algyógy — 1722, Martonfalva — 1725). Bögzön (1740) a vetemények mellett a virágok is a gyümölcsösben kaptak helyet, és a mindent befogadó kertet „nagykertnek“ hívták. Buzában (1698) a veteményes-, gyümölcsös- és méheskert volt együtt.

Ha a kertek jellegét mégis közelebről szeretnők meghatározni, azt mondhatnók, hogy **veteményes-virágos** kertek voltak. Természetesen a fejedelmi birtokok reneszánsz kertjei nagymértékben hatottak a vidéki kertkultúra fejlődésére; a kert táblákra és a táblák ágyásokra való felosztása egymást derékszögben metsző utak segítségével, a sokszor központi elhelyezésű filegóriák, „nyáriházak“ és lugasok nagy száma, bizonyos egzotikus növényfajták feltűnése, mind-mind a reneszánsz kert hatását tükrözik. Az udvarház- és kastélykert ilyenformán kialakult jellege azonban a következő században sem változott, s virágjai még akkor is ugyanazok maradtak, mikor az új, barokk kastélyok némelyike körül már délgyümölcsöket termelő virágházak épültek, mikor a derékszögű utakat ezekben a parkokban rég kiszorították a szeszélyesen kanyargó barokk útvesztők, mikor a négyszögletű táblák helyébe nyírt spallérokka kereteit, mesterkéltén formált csoportok kerültek, s a kerti filegóriákból kínai pagodák és grották alakultak. Az udvarházak és részben a kastélyok kertjei a reneszánsz és barokk idején is sajátosan helyi jellegű kertek maradtak, azzá tette őket a gyakorlati és esztétikai igényeket egyaránt kielégítő őshonos növények sora, s ezek uralma az idegenből behozott palánták felett. A reneszánsz virágai közül azonban néhány annyira megotthonosodott ezekben a kertekben, hogy a későbbiek során már mint a helyi kertek jellegzetes növényeit tartották számon őket. Az udvarházak kertjei soha nem az épület előtt voltak, mint a parkok. A ház háta megett vagy oldalánál húzódtak meg, a belső udvaroktól legtöbbször kerítéssel elválasztva.

Az eddigiiek alátámasztására egy virágos- és egy veteményeskert részletes bemutatásával kezdjük a kertekre vonatkozó levéltári adataink ismeretetését. A siménfalvi udvarház virágoskertjét 1636-ban négy részre osztották fel. Az első rész „szépen négy szegletre kereken fundáltatott“. A szilva és meggyfa csemetékkel körülültetett táblát hosszában és keresztben is két-két út szelte át. Az utak találkozásánál facsemetékra felfuttatott szőlőlugasok álltak. Az utak nyolc végén egy-egy kerek asztalnak való helyet hagytak. Ebben a táblában bizonyos részek összevonásával hat ágyást alakítottak ki. Az elsőnek a közepén „füvek“ és szép virágok voltak „mesterséges, czifrás

ültetéssel“, s az ágyást liliummal szegélyezték. A második ágyást a „Capitan Ur Czimere és Titulussa neve“ ékesítette „deák bötükre kirajzolva“. A többi négy ágyást a kert második táblájával együtt szép virágok és vetemények vegyesen népesítették be. A kert felét kitevő harmadik táblát őszi vetemények alá szántották fel, a negyedik tábla a patak partján volt, „szép füves, báránok hizlalására való kies helyeczke“.

A görgényszentimrei udvarház veteményeskertiének 1692-ben kelt leírása azzal kezdődik, hogy a kertben két „szegfüves tábla“ volt zsályával körülveve, valamint négy tábla puszpáng, melyek közül kettőt szintén zsályá szegélyezett. A táblákat elválasztó ösvény két oldalán ciprusfák sorakoztak, de a Görgény vize felé eső táblarészeket egy rend „köszméte“ és egy rend „tengeri szőlő“ keretelte. Az oldalban „öreg kerti bab“ és borsó tenyészett, a dél felé eső puszpángtábla végében egy tábla saláta volt bazsarózsával körülülletve. A harmadik puszpángtábla után egy tábla vöröshagymát és egy ágyás „mogyoró hagymát“ ültettek magnak való retekkel szegélyezve. A napórához vezető déli ösvény mellé egy tábla vöröshagymát és egy tábla tárkonyt vetettek. A filegória melletti egyik puszpángtáblát izsóppal szegélyezték, közvetlenül mellette őszi fokhagyma, „mogyoró hagyma“ es magnak való hagyma termett. A görgényszentimrei veteményeskertről 1697-ben készült leírás még egy nagy fenyőt, egy öreg körtefát, borostyánbokrokat és rózsatöveket sorol fel a házak alatt, különben a kert képe a két leírás között eltelt időben nem változott.

Ha megfigyeltük, a siménfalvi virágos- és a görgényszentimrei veteményeskert leírása között nincs nagy különbség, mindkettő ugyanazt a kerttípust örökíti meg. További adatainkból hasonló következtetéseket vonhatunk le. Uzdiszentpéteren (1679) veteményes-lugasos-gyümölcsös-virágos kertnek hívják a nagy kertet, melyben két filegória, kertészház, tó, boros- és sajtospince volt. A kertben található növények a következők: lugasos szőlő, puszpáng, levendula, „spicinard“, kerti eper, „füvek“, petrezselyem, murok, kömény, különböző virágok és „konyha élés“. Ezen kívül az asszony és a leányok szobáinak ablaka alatt belső virágoskertecske volt, amelyben majorránna, szegfü és rózsza nyilott. A leírás szerint volt még itt egy „vizerlelő üvegek“ számára készült emeletes polc is. A kamrák leltáraiból aztán kiderül, hogy milyen gyógyvizeket készítettek Uzdiszentpéteren. A hosszú felsorolásban szerepel citrom víz, aszú rózsza és rózsacetes üveg, gyöngyvirágos „éget bor“, ökörfarkkóró víz, fodormenta víz és „spicinard olaj“, koldustáska víz, „dictamus víz“, sóska víz, fejér hattyúvirág vize kecskesavóval elkeverve, gyenge gyökérkivonat, szintén kecskesavóval, kék és fehér lilium víz, ezen kívül mezvirágból, sárga violából, útifüből, pápafüből, erdei eperből, bazsarózsából, szarkalábból, bodzavirágból, hársfavirágból, köményből és „veres rózsából“ készített különböző „vizek“. Négerfalván (1697) a virágoskertben néhány meggyfát írtak össze, Románszilváson (1700) szintén fák és „oltoványok“, Borberekén (1701) fügefa, Szásznádason (1712) hat körte-, két almafa és három mogyoróbokor nőtt a virágoskertben. Szászesanádson (1736) a virágosken kerítésén belül körös-körül sok „borostyánfa“, a kert közepén puszpánggal kerített négyszögletű virágos tábla volt, mely körül „tengeri szőlő tövek“-et ültettek. A tábla közepén egy „igen szép“ fiatal cseresznyefa állt. Marosszentkirályon (1753) a virágoskert a külső udvarról

a belsőre menet helyezkedett el, s egy zsindeyes filegóriás hídon lehetett megközelíteni. A kert kőfala mellett alma- és körtefák sorakoztak, s a szőlőlugas egy nagy öreg eperfára s a falra futott fel. A kert virágos tábláit „puszpáng spallér“ keretelte.

A veteményesnek titulált kertekben szintén sok szőlőlugas állt, s ezért néha lugasos kertnek is emlegetik őket. Ez a veteményes-lugasos kert nem azonos a lugasos díszkertekkel, amelyekről Rapaics Raymund ír a *Magyar kertek* című munkájában. 1624-ben lugasos kertje volt a kisbarcsai udvarháznak is, de a leíró eltekintett részletesebb ismertetésétől. Nagyteremiben (1647), Drassón (1647), Búzásbocsárdon (1656), Mezőörményesen (1721), Branyicskán (1744) szintén szőlőlugasok voltak a veteményesekben. A branyicskaival kapcsolatosan a leírás meg is mondja, hogy „szép bolthajtásos formálag holmi vékony fákból“ készítették. A marosszentkirályi kertben (1753) „tölgyfa sasfákra vagy lábakra, boltozott formán épített Lugos“ állt, „mely körül nagyon szép lugos szőlő mind végig“. Tehát az eddigi élőfán nevelt lugasok mellett találunk mesterségesen kialakított, favázra felfuttatott szőlőlugast is.

A veteményeskertek ágyásait a virágoskertekéhez hasonlóan virág-szegéllyel vagy élő sövényvel ültették körül. Marosillyén a várkertben (1647) a táblák szélet szőlő keretelte, Gyekén (1696) és Páloson (1696) a tizenkét „öreg“ tábla vetemény körül rózsát, egrest és „tengeri szőlő töveket“ ültettek, Koródszentmártonban (1696) tizenhárom virágos- és veteményestábla volt a kertben „fehér apró szőlő“ és rózsaszegély között, Szentbenedeken (1696) a húsz ágyást „veres szőlő“, egres és rózsaszegély övezte. Mezőörményesen a kert (1721) négy és fél táblára osztották fel, középen filegória állt, a táblák között futó széles utak peremén pedig alma-, körte-, barack-, mandulafa palánták sorakoztak. A veteményes ágyásokat kerti és vad sóskafevel, zsályával, szegfűvel és fehérliliommal ültették körül. A vajdahunyadi (1681) kertben tizenkét táblában termelt vetemény, valamint tárkony, „vörös és fehér tengeri szőlő bokor“, izsóppal és fehérliliommal. Sorostélyon — Şoroştin — (1683) a kerti veteménymagok között turbolyát, cikóriát és fehér mákot is felleltároztak. Szászcsanádon (1736) a vetemény mellett puszpángos virágostábla is volt a kertben liliummal, rózsával, „tengeri szőlővel“, egressel és sóskafevével beültetve. Mezőörményesen 1751-ben a veteményen kívül virággyökereket, sok fehérliliomot, tulipánt, tárkonyt és zsályát sorol fel a leírás. A kert három táblából állott, és minden tábla öt ágyást foglalt magában. Nagyteremiben (1647) a lugasos-veteményes kertet kilenc, Borberekén (1694) négy táblára osztották fel, s ez utóbbiakat még külön ágyásokra szabták. Galacon (1676) a hét tábla vetemény szintén több ágyásból állott, s volt bennük három bokor fehér rózsaszegély is. Ludason (1755) két sorjával nyolc tábla veteményt helyeztek el.

A veteményes-virágos kertekben árnyékot a gyümölcsfák biztosították. Mindegyik kertben bőven akadt belőlük, sokszor csak ezeket írják össze a fel nem sorolt virágok helyett. A különböző kertekben különösen sok a meggy, alma és körte, helyenként barack, szilva, valamint fenyő is található. Sárpatokon (1736), Nagyercsén (1750), Marosszentkirályon (1744) ciprusfát, ez utóbbi helyen „kő árnyék órát“ is említ a leírás. A marosszentkirályi kert

1753-ban készült konskripciójában egy szép nagy kőrisfáról olvashatunk, mely a filegóriával szemben állott borostyánossal körülvéve. A gyümölcsösökben a meggy- és a szilvafa volt a leggyakoribb, majd az alma, körte, cseresznye következett. A barack, dió, birsalma már ritkábban fordult elő. Ezekon kívül Vajdahunyadon (1681) naspolya, Branyicskán (1726) gesztenye, Szentbenedeken (1784) gesztenye és ciprus, Mezőörményesen (1721) puszpáng nőtt a gyümölcsöskertben. Az egzotikus fák és cserjék a reneszánsz idején divatban volt „olasz kertek“-ből származtak el, az egykor féltve gondozott, drága növények utódaiként. De találunk a gyümölcsöskertben fenyőt (Szentdemeter — 1781, Alsóárpás — 1683), fűzfát (Siménfalva — 1726, Gyéresszentkirály — 1788) és égerfát (Siménfalva — 1726) is.

Az ismertetett virágos-veteményes kerttípus, mint láttuk, a XVIII. században is zavartalanul divatozott, noha Bögözön 1740-ben már bécsi kertet is feljegyzett az összeíró. A gyéresszentkirályi udvarház 1788-ból való kertleírása semmiben sem különbözik a XVII. századi kertek konskripcióitól. A veteményeskertben nyolc táblában zöldség termett, s a kert közepét egy kis virágostábla díszítette. Az első négy táblát „borostyánszállal“ vették körül, a másik négy tábla körül ribizlit ültettek. A táblák szélén elszórva meggy-, szilva- és eperfák álltak, az ágyások mentén egres- és ribizlisorok váltakoztak. Majdnem az egész veteményeskertet halastó fogta körül. Hasonló kertet ismerünk meg a keresdi kastély 1797-es konskripciójából is.

A kertek körüli halastó középkori örökség, de a XVII. és főként a XVIII. század folyamán is hozzátartozott a kertképhez (Görgény — 1652, Mezőszengyel — 1656, Szászcsanád — 1736, Branyicska — 1744, Mezőörményes — 1751, Szamosfalva — 1785). Vajdahunyadon (1681) pisztrángos tavacs-kát, Mezőörményesen (1728) „pisztrángos bárkát“ írtak össze, ez utóbbin patakvíz folyt keresztül.

A vadaskertek reneszánsz hatásra honosodtak meg, főként a várak és kastélyok körül. Divatjuk azonban hamar leáldozott, s csak a barokk idején támadt fel újra. Szentdemeteren (1629) a vadaskertben huszonegy szarvas élt, Mezőörményesen 1728-ban kilenc őz, tizenhét szarvasbika és suta, egy bölénybika és egy bölényborjú. 1751-ben már csak szarvasok voltak benne, igaz, harmincnégy darab. Talán a vadaskertek egykori létének köszönhető, hogy a reneszánsz kedvelt pávamadarát már egy-egy udvarházban is megtalálhatjuk. Szentdemeteren 1629-ben tíz volt belőlük, Galacon 1676-ban és Bethlenben 1690-ben egy-egy párat írtak össze. Hosszúfalun 1723-ban három páva sétált az udvaron, Mezőbodonban (1692) pedig a gyümölcsöskert volt tele velük. Ezen kívül Uzdiszentpéteren (1679) 20 „tengeri ludat“ számoltak össze a majorságok között, s a kert egyik filegóriájában még két tengerinyulat is tartottak.

A szüksézávú leírásokban néha a kertek ápolására vonatkozóan is találunk utalásokat. Uzdiszentpéteren „vetemény öntözni való, paraszt rostás korsót“ jegyezték fel. Mezőörményesen (1751) „pléhes csöví öntöző kártus“-ról esik említés. Ezeknek a sajátosan helyi jellegű kerteknek a gondozói nem a XVIII. század díszkertjeit ápoló német és francia kertészek. A mezőszengyeli urbáriumban 1656-ban Moldvai András jobbágy kertész nevét olvashatjuk. Egeresen (1699) Hamar Péter szolgált, az aranyi urbárium (1726)

pedig „Voncsa Angyel“ kémendi kertészt említi. Branyicskán 1757-ben a kert egy „boldogtalan sellér“, Herman Mihály tartotta rendben.

A kertek elemzéséből leszűrhetjük tehát a végkövetkeztetést, hogy a kertművészetet ért reneszánsz hatás következtében udvarházaink, de sok esetben kastélyaink és váraink körül is olyan kevert jellegű kerttípus alakult ki, mely főként hazai növényeivel, szegélyes ágyásaival hosszú időn keresztül változatlanul tartotta magát, s később a falusi parasztkert mintaképévé vált.

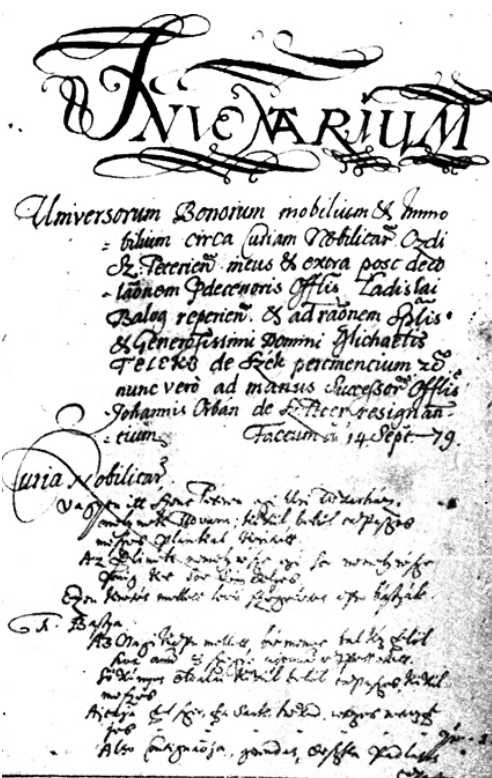
Az udvarházakkal kapcsolatosan végzett sokirányú vizsgálódás rész-eredményei teljesen egybevágoak: minden vonalon a reneszánsz és népművészet kapcsolatának kérdéséhez vezetnek. A XVI. században kialakuló udvarházépítészet erős reneszánsz hatás alatt fejlődött, s felvirágzásának ideje egybeesett a reneszánsz teljes meggyökerezésének korával, a XVII. századdal. A XVIII. század elején a reneszánsz a távolabbi vidékeket is meghódította, s ha szerény keretek között is, de az élet egészére hatott. A mindenfelé folyó építkezések és renoválások következtében fokozott mértékben került sor a helyi erőforrások igénybevételére. A népi építés- és díszítőmód beszűremkedése az udvarházépítészet területére azt jelentette, hogy a késő-reneszánsz építészet arculatának kialakításában a helyi erők is közreműködtek. Ugyanakkor a reneszánszsal való találkozás következtében a honi építészet is sok új elemmel gazdagodott. Más okok mellett a XVII. századi reneszánsz művészet messze nyúló, erős népi kapcsolatai is hozzájárultak ahhoz, hogy az önálló fejedelemség bukása után az ellenreformációnak nyugaton már rég diadalmaskodó művészi iránya, a barokk egy ideig erőtlenül álljon szembe a honi művészet egészével. A reneszánsz hosszú életének titka tehát a népi művészettel való szerves kapcsolatában keresendő. Éppen ezért a reneszánsz és népművészet kérdéseinek további boncolgatása, a hatások és kölcsönhatások minél alaposabb tisztázása nagymértékben elősegítheti az erdélyi késő-reneszánsz művészet helyes értékelését.



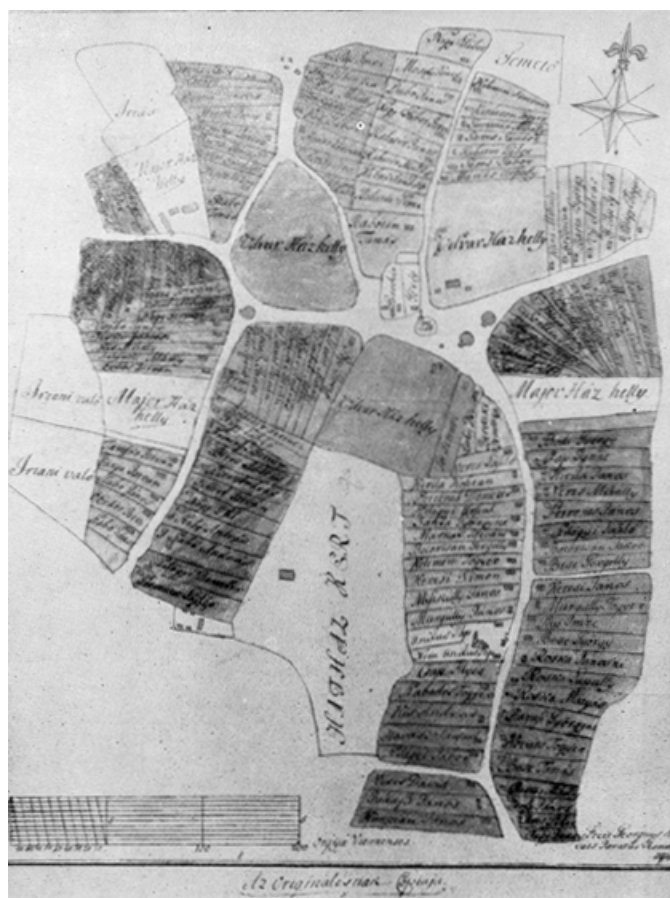
1. A küküllőszéplaki udvarházhoz tartozó javak jegyzéke 1736-ból.



2. Kertkapu rajza az 1736-os küküllőszéplaki konskripcióban.



3. Az 1679-es uzdiszentpéteri leltár első lapja.



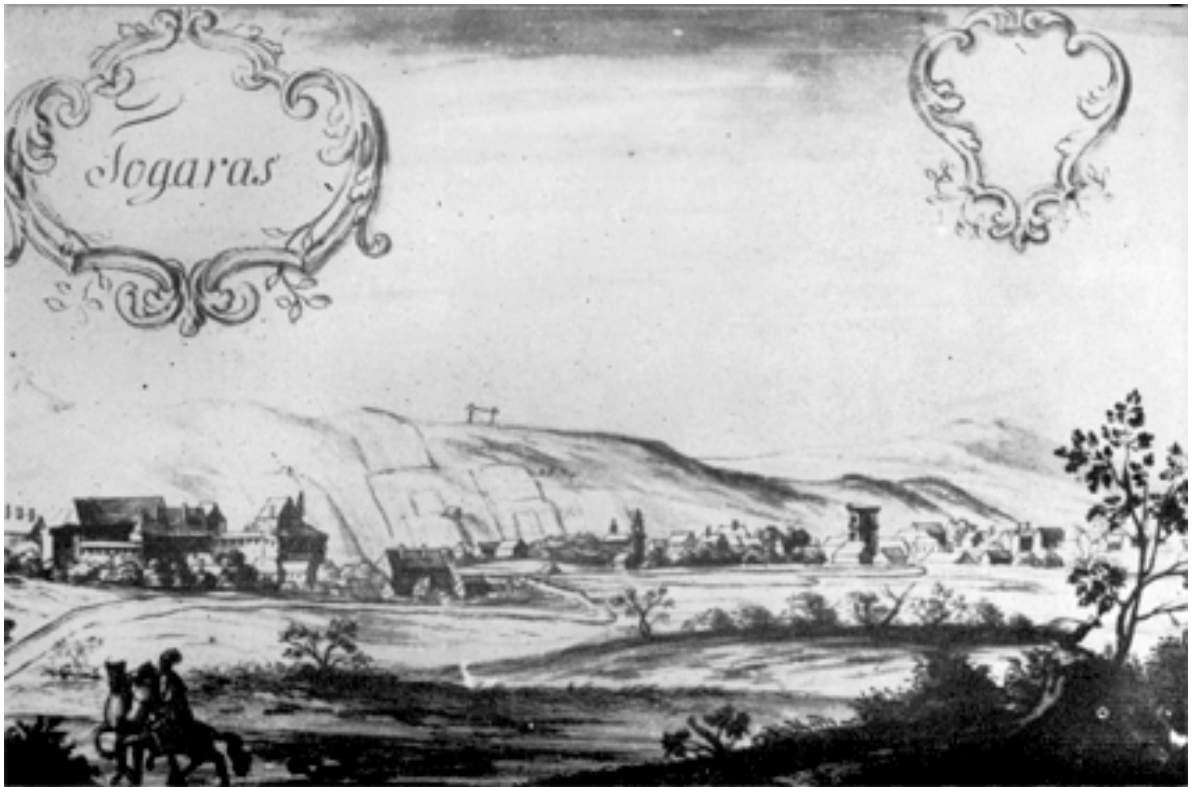
4. Piskolt falu térképe 1768-ból.



5. A törösvári vár látképe,
1788–1789.



6. A vajdahunyadi vár látképe, 1735.



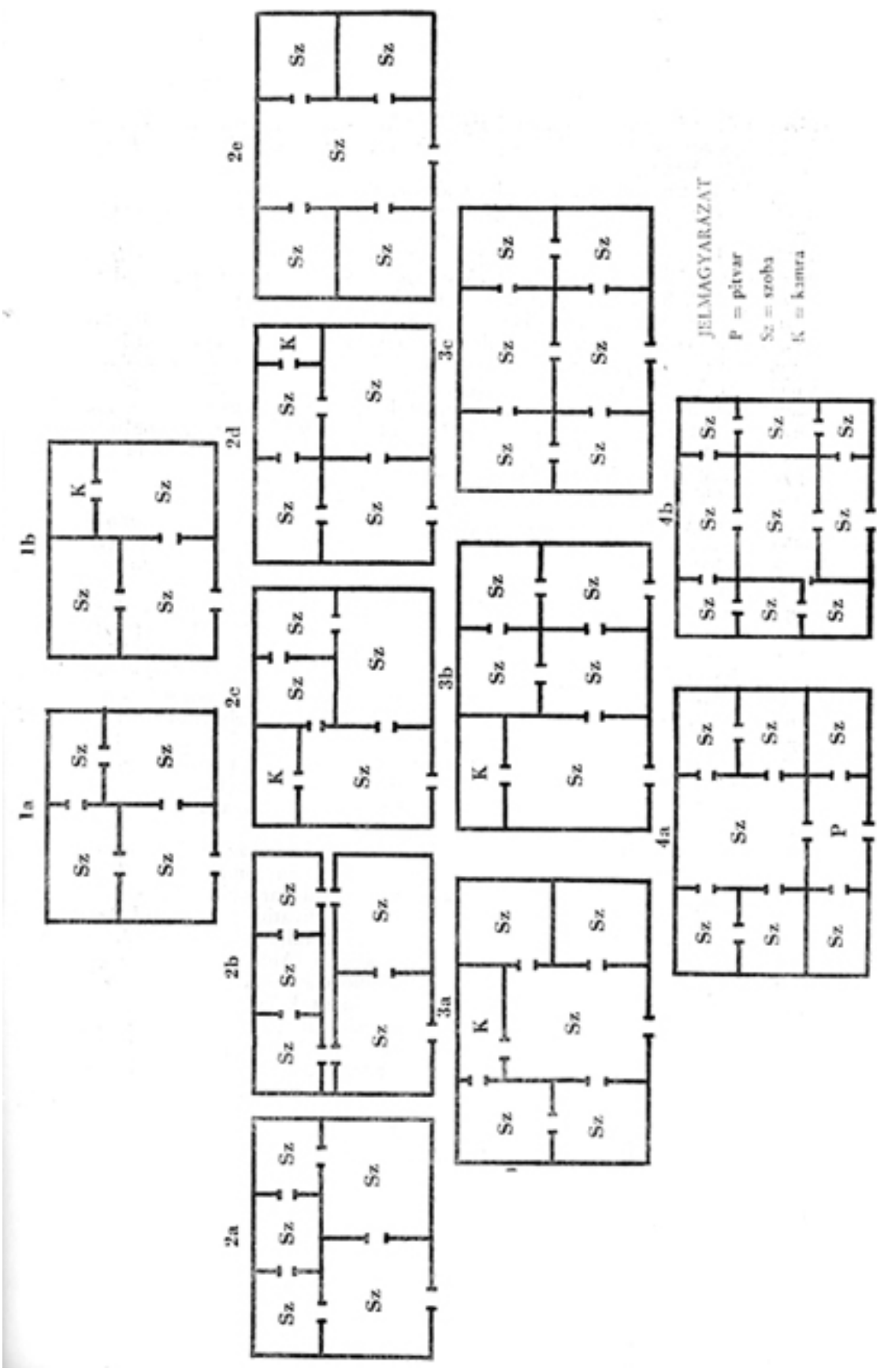
7. Fogaras látképe, 1739.



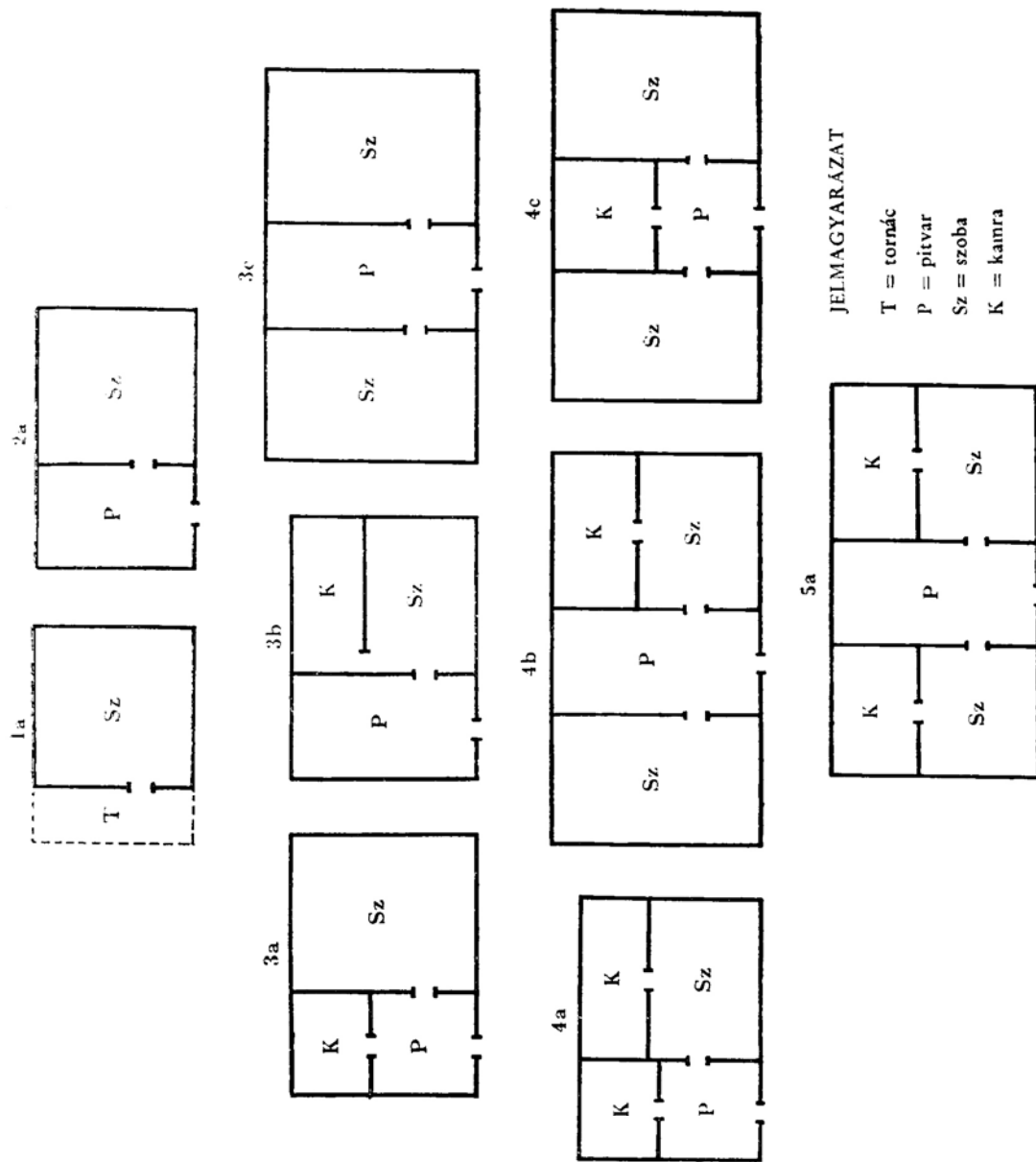
8. Szentbenedek, a régi kastély.



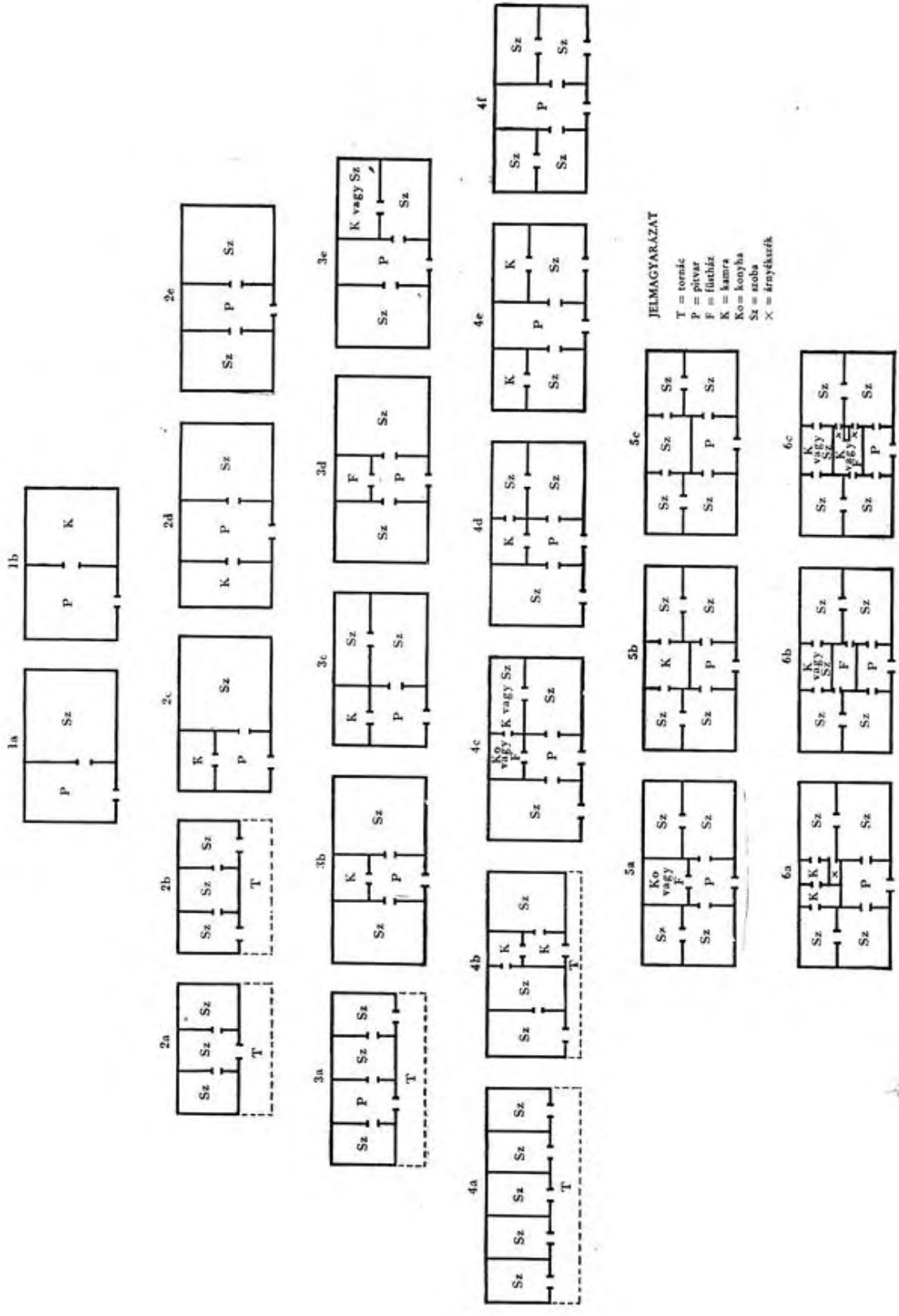
9. Marosvécs, részlet a várból.



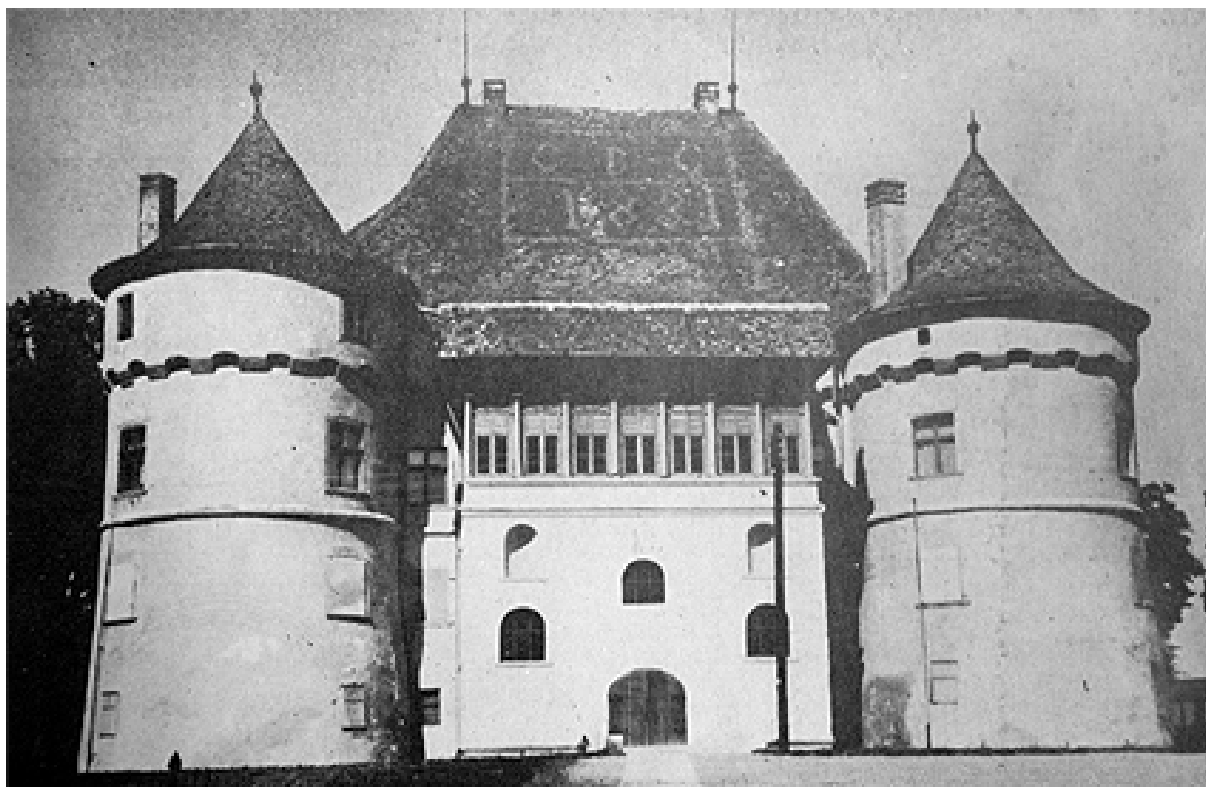
15. XVII—XVIII. századi udvarházak alaprajzi változatai.



16. XVII—XVIII. századi népi lakóházak alaprajzi változatai.



17. XVII—XVIII. századi népi jellegű udvarházak alaprajzi változatai.



18. A kükküllővári kastély.



19. Gyergyószárhegy, a régi udvarház.



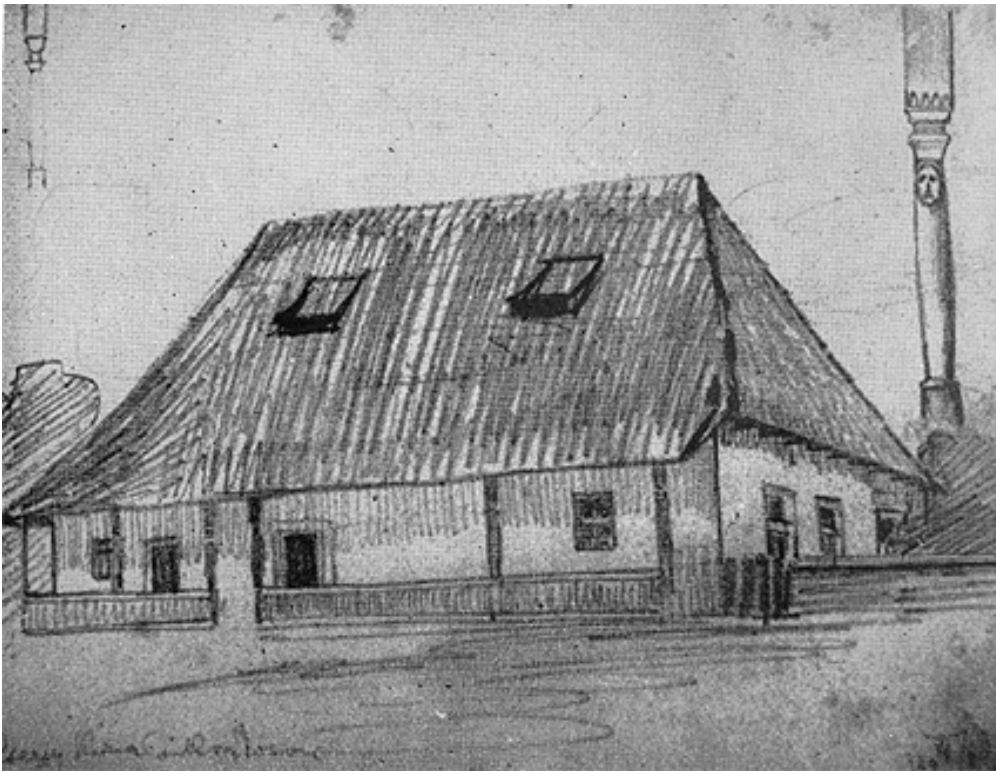
20. Erzsébetváros, az Apafi kastély bástyája.



21. A sárdi udvarház.



22. Illyefalva, Bakó Ferenc háza 1793-ból.



23. Csíkrákos, Cserei János udvarháza.



24. Magyarbükös, Kemény János udvarháza.



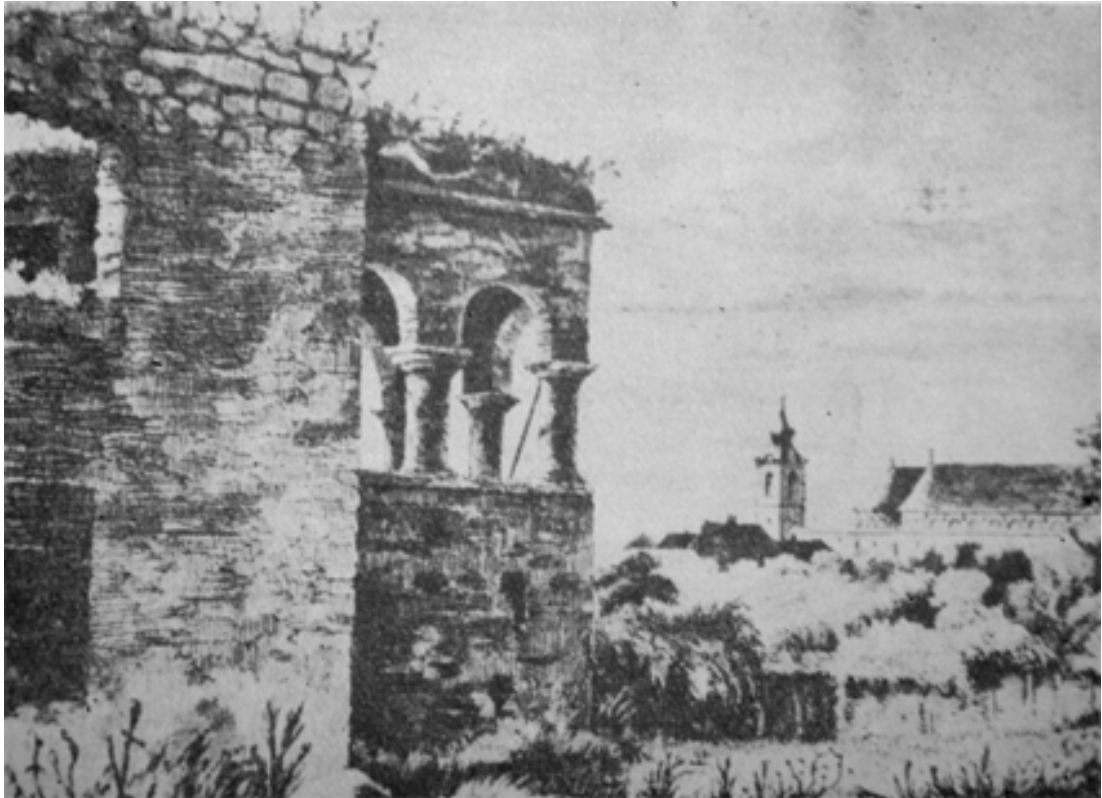
25. Keresd, a régi udvarház.



32. Vargyas, a kastély tornáca.



33. Nagyborosnyó, az udvarház árkádjai.



34. Zabola, Basa Tamás udvarháza.



35. Az uzoni kastély.



36. Az erdőfülei udvarház.



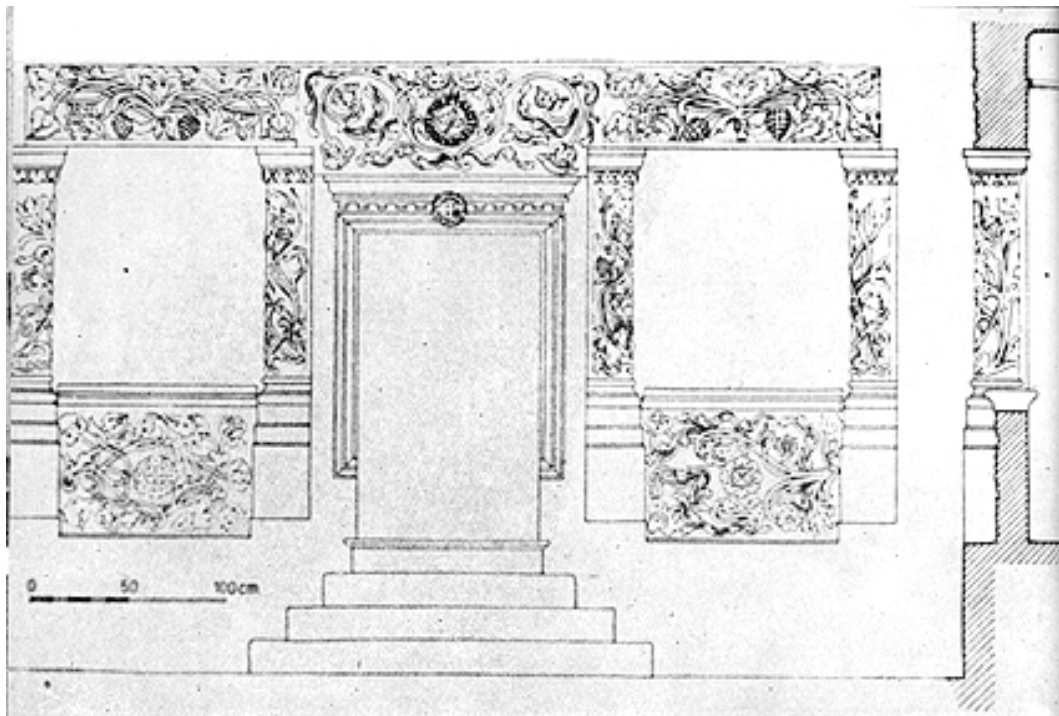
37. Backamadaras, kastély.



38. Gyergyószárhegy, festésnyomok a kastély homlokzatán.



39. Gyergyószárhegy, külső falfestés az egyik bástyán.



40. Kisborosnyó, a Domokos kúria faragott kőrészletei.



41. Keresd, a régi udvarház emléktáblája.



42. Kerelőszentpál, a kastély emléktáblája.



43. Johannes Lew vázlatja kolozsvári asztalosok céhkönyvében.



44. Emlékkő a vargyasi kastélyból.



45. Vargyas, ajtószemöldök 1650-ből.



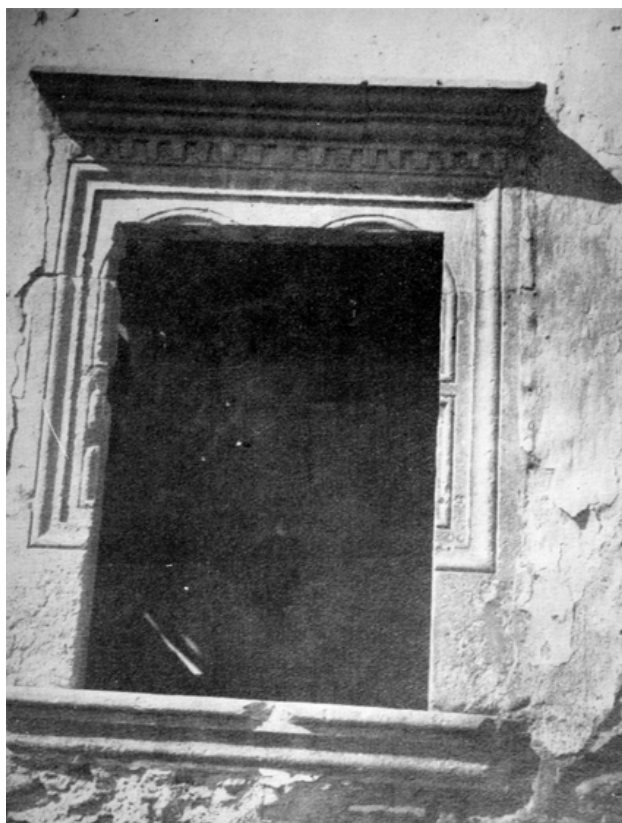
46. Bonyha, a kastély kápolnájának bejárata.



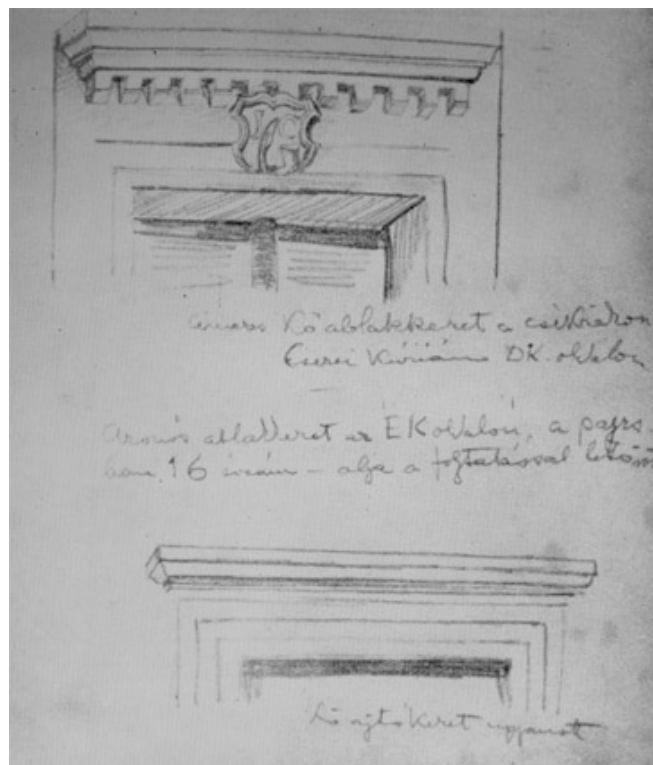
47. Bonyha, a kisebb kastély földszinti bejárata.



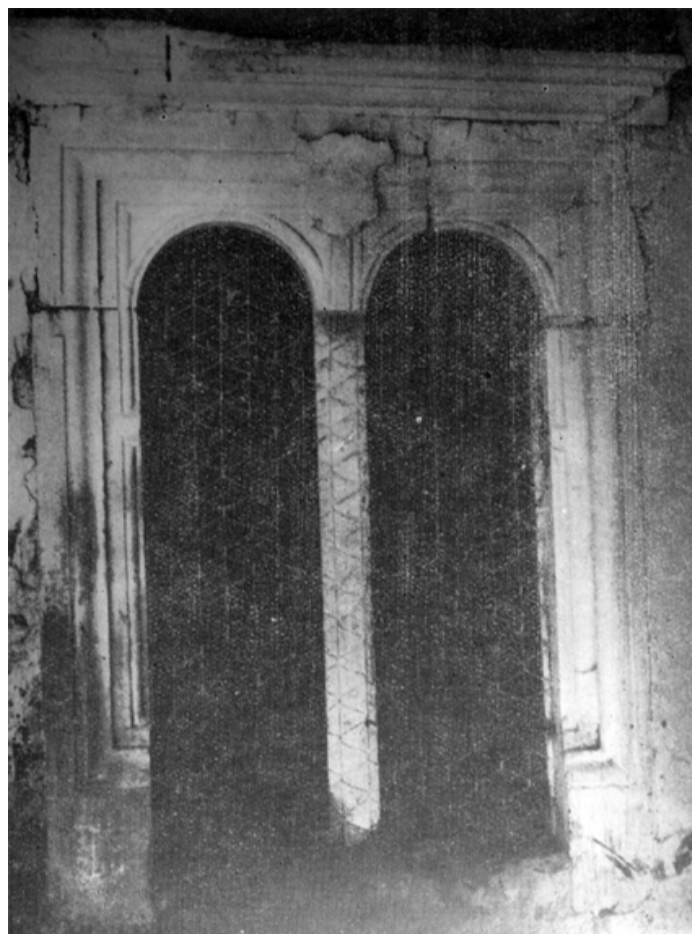
48. Sárd, az udvarház reneszánsz ablaka.



49. Keresd, reneszánsz ablak.



50. Keresd, reneszánsz ablak.



51. Csíkrákos, ablakok a Cserei kúriában.