

## A HADADI KASTÉLY

I. Az erdélyi barokk építészetben a hadadi kastély nem foglal el kiemelkedő helyet. Bár változatos kiképzésű, elegáns rokokó épület, nem éri el sem a kolozsvári Bánffy palota, sem a bonchidai, sem a zsidói, sem a geryeszegi kastély színvonalát. Amiért mégis külön foglalkozunk vele, annak az oka, hogy változatos építéstörténeti adatai közelebb visznek az erdélyi barokk általános problémáinak megismeréséhez. A hosszú ideig készülő kastély ugyanis alkalmat ad az egymást váltó művészi irányok megfigyelésére, s az építésben részt vevő mesterek kilétének tisztázása a különböző mesterkörök elhatárolását segíti elő. Mivel Hadad az ország nyugati peremén fekszik, a kastély építéstörténetének tanulmányozása a különböző irányból érkező művészi hatások vizsgálata szempontjából is érdekesnek ígérkezett.

A hadadi kastély a XVIII. század hatvanas éveiben, a barokk előretörésének abban a szakaszában kezdett épülni, mikor a hajdan fenntartással fogadott új stílus Erdély minden részén megotthonosodott. A század második felében a gazdasági és politikai élet viszonylagos konszolidálásával Erdélyszerte lázas építőtevékenység bontakozott ki a diadalmaskodó barokk elvei szerint és részletformáinak alkalmazásával. Míg a század elejét főleg a régi épületek új szellemben fogant átalakítása, modernizálása jellemezte, a század második felében már vidéken is egyre-másra jelentek meg a barokk alaprajzú új kastélyok és udvarházak. Közöttük a hadadi az egyik legkorábbinak tekinthető. Szerencsére a Wesselényi család levéltárában az építés iratait csaknem hiány nélkül megtalálhatjuk; így módunk nyílik a munka egész menetét figyelemmel kísérni s az építésben részt vevő mesterek kilétét megállapítani. Mielőtt azonban ezt megtennők, ismerkedjünk meg a szóban forgó épülettel.

A hadadi barokk kastély a falu közepe táján, a települést keresztülszelő országút mellett, téglalap alaprajzon épült fel, s homlokzattal az udvar felé néz. Utcai frontja előtt virágoskert van. Az udvarra szolgáló bejáratot két-felől magas posztamenseken álló késő-barokk stílusú vázák díszítik (164, 165. kép).

Északi 9 tengelyes főhomlokzatát (166. kép) két 1 tengelyes sarokrízalit és egy alig kiemelkedő 3 tengelyes középrízalit tagolja, fő tengelybe eső bejáratl:

a|a a|a A a|a a|a

Az egyforma kiképzésű ablakokat fejezet és lábzet nélküli lizénák választják el egymástól. A középrész előtt erősen kiugró, 4 pilléren nyugvó, nyomott arkádíves portikus áll (167. kép), az ívek felett tetőig nyúló, magas, tömör fal-

résszel, a pillérek fejezet és lábazat nélküli lizénákkal. A portikus három frontális árkádívje közül az első és a harmadik tömör mellvédés. A középső és az épülethez kapcsolódó két oldalív bejáratul szolgál, előttük 3—3 lépcsővel. A változatos épülettagok jó ritmusa a kastélynak kitűnő tömeghatást biztosít. A portikus mögött két ablak és egy ajtó van; ezeket lizénák választják el egymástól. Az egyenes záródású ajtó kőkeretes és gazdagon tagolt. Fölötte gyámokon nyugszik a volutás szemöldökpárkány. A két szembe forduló voluta között a Wesselényi és Bethlen címert kitárt karú angyal öleli össze (168. kép). A címerek fölött korona van, alattuk pedig egy puttófej, mely megtöri az ajtó kőkeretét. Az ajtó két oldalán egy-egy rokokó keretbe foglalt feliratot találunk. Az ablakok egyenes záródásúak, kőkerettel és könyöklőpárkánnyal. Egyetlen díszük a fölöttük elhelyezett gyámos, volutás szemöldökpárkány.

A délre néző utcai homlokzat (163. kép) szintén 9 tengelyes. Ezt a két 1 tengelyes sarokrízalit és a 3 tengelyes, erősen kiugró, félköríves alaprajzú középrízalit teszi mozgalmassá. A homlokzat ritmusa a következő:

a | a a | b b b | a a | a

A középrízalit kőkeretes ablakai félköríves lezáródásúak, középen szemöldökövel, lent könyöklőpárkánnyal. A középső tengely fölött a falban hosszúkás, szabálytalan formájú fulka van. Ide volt bevakolva az a Wesselényi és Rédey címerrel díszített feliratos kő, mely most a kertben hever (169. kép).

Az oldalhomlokzatok 4 tengelyesek. A fal síkját két lizéna három részre osztja:

a | a a | a

Az épület lekerekített sarkait lizénák fogják közre. A tető alatt gazdag ereszpárkány húzódik. Az épületet körülölelő lábazati párkány szintén igen erőteljes.

A kastély belső térbeosztása híven őrzi az eredeti állapotot. A helyiségek két-, illetőleg hárommenetesen sorakoznak egymás mögött. A meghitt hangulatú, intim szobák kolostor-, illetőleg tükörboltozatúak, egyszerű párkánnyal. Az impozáns hatású ovális dísztermet stukkódíszes kupola zárja le. A nagyteremben és az előtérben faragott kandalló áll. Az ajtószárnyak és bélétek tükrei késő-barokk keretelésűek.

A szürke palával borított, magas manzárdtető a rizalitoknak megfelelően több részre tagolódik. A tető csúcsait XVI. Lajos stílusú bádógurnák díszítik.

A teleknek a bejáratától jobbra eső másik oldalát a melléképületek — alakú három szárnya határolja. Az egymással szemközti két szárny árkádos, jórészt tömör mellvédű árkádívvekkal (173. kép). Az épület sarkai rusztikások. A bejáratallal ellenkező oldalon lévő szárny nyugatra néző, oromfalas homlokzatát a tornác nyomott ívű feljárata, valamint két vakolatkeretes szegmentíves, füles ablak tagozza. A háromszögű oromfal falsávós keretelésű, középen vakolatkeretes, füles, szegmentíves, szemöldököves ablakkal, fölötte vízvetős tetővel. Az oromzat alatt élénk tagolású ereszpárkány húzódik; ez az árkádos oldal tetőzete alatt is folytatódik. A kapu melletti szárny homlokzata annyiban különbözik az előbbitől, hogy a tornácfeljárata egyenes záródású, a két ablak szegmentíve kevésbé nyomott, az oromzat ablaknyílásának nincs kerete,

s az ereszpárkány az árkados oldalon hiányzik. A két szárny helyiségei részben boltozatosak, részben lapos mennyezetűek. Hajdan személyzeti lakásul szolgáltak, és itt kaptak helyet a különböző mellékhelyiségek is.

A két árkados szárnyat összekötő, hosszú, 9 tengelyes középrész az istállókat foglalja magában. Homlokzatát a három félköríves, vakolatarchitektúrával díszített bejárati nyílás között 6 kisméretű szegmentíves ablak tagozza:

#### A b b b C b b b A

A három ajtó közül a főtengelybe eső a legdíszesebb. Egyszerű keretelésű, félköríves nyílását kétfelől erősen kiugró, korinthusi fejezetes falpillérek szegélyezik, s gazdagon tagolt, szegmentíves, homlokköves szemöldökpárkány zárja le (174. kép). A két szélső, szegmentíves ajtó egyszerű keretelésű, fölötté ugyancsak szegmentíves, homlokköves szemöldökpárkánnyal. Az ajtónyílásokat későbbi renoválás során bevakolták.

II. Az előbbieken ismertetett kastély építésének kezdetét az első szerződés keltezése alapján 1761-re tehetjük. Ebben az évben, április 29-én kötött egyezséget Wesselényi Ferenc Josef Litzmann debreceni kőművesmesterrel egy 7 szobából, „ebédlőpalotából“, „sütőházból“ és konyhából álló épület elkészítésére.

*Josef Litzmann* neve az erdélyi barokk mesterei között mind ez ideig nem fordult elő, ezért szükséges egy kicsit bővebben foglalkoznunk személyével, valamint idekerülésének körülményeivel. Sajnos róla a magyarországi kutatás is elég keveset tudott felderíteni. Debrecenben 1756. szeptember 20-án kapott polgárjogot, s a *Matricula Civium* bejegyzése szerint Morvaországból költözött a nagy alföldi városba. A római katolikus egyházi anyakönyvekből és bizonyos reá vonatkozó peres iratokból azonban kiderül, hogy tulajdonképpen bajor eredetű volt. Hiteles munkája mindeddig nem került elő. Tudomásunk van azonban arról, hogy dolgozott a debreceni római katolikus temető kálvária-kápolnáján. A kutatók feltételezik, hogy részt vett a hajdú-kerület székházának építésénél is, de nem tudni, milyen minőségben. A kőműves céh kiadási és bevételi könyvében neve csak 1780-ban fordul elő, ami azt jelenti, hogy be volt ugyan jegyezve a céhbe, de ott csak abban az évben dolgozott két legénnyel. Amint megmaradt hagyatéklajstromából kitűnik, vagyoni helyzete nem volt különösen fényes, még az akkori középszínvonalat sem érte el. Bizonyos megbecsülést azért csak élvezhetett, mert néhány évig az esküdtek közé is beválasztották.

Mivel az elmondottak alapján úgy látszik, hogy mesterünk Debrecen művészeti és társadalmi életében jelentéktelen szerepet játszott, önkéntelenül is felmerül a kérdés, hogy miért éppen őt választotta Wesselényi Ferenc pallérul, mikor a hadadi kastély építkezéseire került a sor.

A felelet nem könnyű. A két helység, Hadad és Debrecen térbeli közelsége, valamint a Debrecen és Erdély között fennálló kereskedelmi kapcsolatok ugyanis csak azt magyarázzák meg, hogy hogyan kerülhetett debreceni mester Hadadra dolgozni, arra azonban nem adnak választ, hogy miért éppen egy alig ismert debreceni mestert hívtak oda. (Zárójelben jegyezzük meg, hogy 1787-ben is debreceni „Inzsiner“ mérte fel az erdőket.) A dolog még érthet-

lenebb, ha azt is figyelembe vesszük, hogy a hadadi építkezés a bonchidai kastély befejezése után nyolc évvel kezdődött, s így még az esetleges szakemberhiányra sem hivatkozhatunk. Mind az egyházi, mind a világi építkezéseknél ugyanis már jó nevű mesteremberek dolgoztak, s ha a kolozsvári iskola a század hatvanas éveiben még nem is volt annyira kiforrott, mint húsz évvel később, képzett építőmester — éppen a hadadi kastély építéstörténete igazolja — csak akadt Kolozsváron is. Gondolhatnánk esetleg arra, hogy Wesselényi Ferenc nem volt igényes építtető, s anyagi megfontolásból folyamodott egyszerűbb mesterhez. Wesselényi valóban nem nagyvonalú kastélyt akart építeni; ez a Litzmannal kötött szerződés szövegéből világosan kitűnik. A szerződésből azonban az is látszik, hogy tartós, jó épületre gondolt, s ezért nehezen képzelhető el, hogy erre a célra egy teljesen ismeretlen, gyenge képességű paléért keresett volna.

Mivel minden eddigi feltételezésünk zsákutcába vezetett, felvetett kérdéseinkre csak akkor adhatunk elfogadható feleletet, ha a Litzmannra vonatkozó kutatás eddigi eredményeiből nem azt a megállapítást szűrjük le, hogy keveset foglalkoztatott, gyarló képességű mester volt, hanem azt, hogy Debrecenben azért maradt fenn róla olyan kevés adat, mert főként másfelé dolgozott. A hadadi kastély építésénél játszott szerepe szintén erre mutat. Így hát ha mesterünkről többet akarunk megtudni, mindenekelőtt a hadadi kastélyhoz készített terveit kell alaposabban szemügyre vennünk. Jóllehet Litzmann terveit a kivitelezés során többször is megváltoztatták, ezek a változások az eredeti elgondolás lényegét nem érintették. Így, ami a kastély alaprajzi koncepcióját illeti, az teljesen a Litzmann elképzelése szerint valósult meg.

A kastély különböző tervrajzai szignálatlanok, és két különböző kéztől származnak. Egy levéltári jegyzék segítségével az egyik rajz mesterét a Litzmann utáni építész, Franz Gindtner személyében sikerült meghatározni. Mivel a másik két alaprajzon olyan részletek is szerepelnek, melyeknek eltüntetését a Gindtnerrel kötött egyezség írja elő, magától értetődik, hogy ezeknek szerzője csakis a Gindtner előtti építész, Litzmann lehetett. A Litzmannnak tulajdonított tervek és a Litzmann szerződésében foglaltak teljes mértékben fedik egymást. A szerződésből az is kiderül, hogy a boltozatok és a stukkók tervét is ő maga készítette, s ő végezte az építés folyamán szükségessé váló tervbeli módosításokat is.

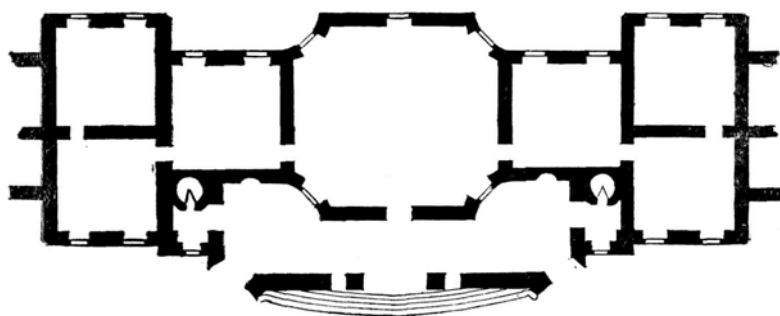
A tervek, annak ellenére, hogy a kastély földszintes, emeletes épülethez készültek (157, 158, 159. kép). A nyújtott téglalap alaprajzú, lekerekített sarkú kastélynak Litzmann 9 tengelyes homlokzatot tervezett, melyet középső és sarokrizalitokkal tett mozgalmassá. Az alig kiugró, 3 tengelyes középrizalit elé négy lizénával tagozott portikust, afölé pedig rácsos mellvédes erkélyt rajzolt. A portikus elé a rizalit szélességében hajlított karú lépcsőt és oldalnyílásaihoz enyhe lejtésű rámpákat tervezett. Az épületet gazdag tagozású ereszpárkánnyal zárta le, a tengelyeket pedig lizénákkal választotta el egymástól. A homlokzatrajz többi része kidolgozatlan maradt. A lábazati párkány helyét csak egy fehér csíkkal jelezte. Az ablaktengelyeket csupán az emeleti részen tüntette fel, anélkül azonban, hogy kiképzésüket megoldotta volna.

Az épület manzárdtetejét a rizalitoknak megfelelően részekre bontotta, s a zsidói kastély középrészéhez hasonlóan, mindhárom rizalit fölött csúcsát

gúla alakban képezte ki s tetejét pléhgombbal díszítette. A középrizalitot háromszögű timpanonnal zárta le. A tető alsó szakaszát 8, háromszöggel lezárt padlásablakkal tette még mozgalmasabbá. A belső tételrendezést úgy oldotta meg, hogy az épület központi részét az előcsarnok, valamint az ovális alaprajzú nagyterem számára foglalta le. Ezért a hátsó homlokzat erősen kiugró középrizalitját félkörösen képezte ki. E kétmenetes központi részhez jobbról és balról két-, illetve hárommenetes csatolta a helyiségeket. Közvetlenül a nagyterem mellett kétfelől 1—1 nagyobb szoba kapott helyet, ezek előtt, az előcsarnok két oldalán sorakoztatta fel az emeletre és padlásra feljáró lépcsőt, a konyhát, a „sütőházat“ és az árnyékszékét, a két sarokrizalitos részben pedig hárommenetes hat lakószobát helyezett el.

Az emeleti alaprajz annyiban különbözött a földszintitől, hogy azt egy hosszirányú folyosóval két részre osztotta, és ennek két oldalán csoportosította a helyiségeket. Így a folyosó egyik oldalára került egy nagy előcsarnok, kétfelől két-két kisebb és 1—1 nagyobb helyiséggel, míg a folyosó másik felén, az előcsarnok mögött a nagyterem és mellette 2—2 szoba kapott helyet.

A kastély tömegalakítása, a jó ritmusú közép- és sarokrizalitokkal tagolt homlokzat, valamint a központi elhelyezésű, ovális alakú nagyterem arra utal, hogy a tervek kialakítására valamilyen formában a délnémet vagy még inkább a hozzá közel álló osztrák barokk építészet hatott. A kérdés tehát most az, hogy Litzmann milyen közvetlen vagy közvetett úton került kapcsolatba az imént említett építészeti stíluselemekkel. Mesterünk bajor származása már magában véve megmagyarázná a délnémet stíluskapcsolatokat, ha tudnók, hogy milyen idős volt, amikor hazájából Morvaországba költözött. Mivel a kérdés tisztázatlan, ezt a szálát kénytelenek vagyunk elejteni. Több sikert remélhetünk, ha a stílusegyezések alapján próbáljuk megközelíteni célunkat. Alaprajzi analógiák után kutatva felfigyelhetünk arra, hogy a hadadi kastély és a ráckevei kastély középrészének alaprajzi elgondolása között feltűnő hasonlóság van (156. kép). A ráckevei kastélyt Savoyai Jenő herceg számára az osztrák barokk nagy mestere, J. L. Hildebrandt építette 1702-től fogva. A két épület tervrajzának összevetéséből az is kitűnik, hogy ami a hadadi kas-



156. Ráckeve, a kastély központi részének alaprajza.

tély arányait, a középrész, a rövid szárnyak és a rizalitok egymáshoz való viszonyát illeti, Litzmann mester szinte teljes hűséggel másolta Hildebrandtot. Ennek köszönhető az épület jó tömeghatása és változatos kiképzésének megkapó eleganciája. Ezek szerint tehát Litzmann és az osztrák barokk kapcsolatában Hildebrandt műve fontos láncszem volt. A ráckevei kastély Litzmann Debrecenbe költözésekor már készen állott, viszont akkor épültek azok a Pest környéki kastélyok, melyeknek alaprajzi alakulására a ráckevei kastély ugyancsak döntő hatással volt. Mivel mind Litzmann, mind a Pest környéki kastélystílus azonos forrásból merített; önkéntelenül is felvetődik a kérdés, hogy Litzmann nem dolgozott-e a Pest környéki kastélyok valamelyikénél, nem az ezek körül adódó sok munkalehetőség vonzotta-e Magyarországra, s nem ezek mesterei között kell-e utána kutatnunk, ha Debrecenben nem találjuk meg a nyomát. Ha feltett kérdéseinkre pozitív választ nyerhetnénk, megoldódnék Wesselényi és Litzmann kapcsolatának talányos problémája is. Mivel azonban ezt csak a jövő kutatások dönthetik el, számunkra nem marad más hátra, mint hogy néhány szót ejtsünk mesterünk szakmai képességeiről.

A tanulmányozott tervekből a fent elmondottak mellett még az is megállapítható, hogy Litzmann a kastély belső beosztásánál nem tudta teljes hűséggel másolni mintaképét, mivel kénytelen volt a helyi követelményekhez alkalmazkodni. A példaképtől való eltérés néhány felemás megoldást és állandóan érzékelhető kettősséget eredményezett. Így például a homlokzat elegáns hatású és mozgalmas. A három rizalitot és a két szárnyat aránylag rövid frontszakaszokba tudta beiktatni anélkül, hogy zsúfoltnak tűnne. Ezzel szemben a homlokzatrajz durván odavetett, kidolgozatlan, és elhanyagolja a részleteket, látszik rajta, hogy készítőjének nem volt erős oldala a rajzolás. A központba elhelyezett ovális nagyterem gondolata a korabeli építészetben használatos megoldás volt, s Litzmanntól különösen jó ötletnek számított, de az alacsonyra tervezett ajtók és a vastag falak sokat rontottak rajta; szinte izolálták az épület többi részétől. A nagyterem és az előtte lévő tükörcsüveg-előter reprezentációs célokat szolgált, de a közvetlen szomszédságukban elhelyezett konyha és „sütőház“ nem bizonyítja az építész nagyvonalúságát. Mindez arról tanúskodik, hogy Litzmann felismerte a látottakban a jó építészeti megoldásokat, s volt is benne igyekezet, hogy jól lemásolja őket, de mikor a megváltozott körülmények módosításokat, egyéni megoldásokat követeltek tőle, akkor feladatát már nem tudta színvonalasan megoldani.

Litzmann szerződése a legapróbb részletekre is kiterjed. Külön-külön felünteti a termék méreteit, a falak vastagságát, beszél a helyiségek boltozásáról, s pontokba foglalja mind Wesselényi, mind Litzmann kötelezettségeit. Wesselényi minden öl falért 2 és 1/2 német forintot ígért, ezen kívül ő adott és fuvarozott mindenféle építőanyagot, kötelezte magát a fundamentum és a pincék kiásására, valamint arra, hogy Litzmann-nak kosztot ad, mikor a helyszínen tartózkodik. Ennek ellenében Litzmann vállalta, hogy minden munkát hibátlanul elvégez és fizeti a napszámosokat. Érdekes a szerződésnek az a része, ahol Wesselényi kikötötte, hogy a munkások minden élelmiszer-szükségletüket az udvarból szerezzék be, még hozzá városi áron: így gondolta jó pénzért értékesíteni birtokának nehezen eladható termékeit.

A munka elvégzését nem kötötték időhöz, csupán a konyha és a „sütőház“ befejezését határozták el 176 1-re. A szerződés szövege után sorakozó

feljegyzések és előlegnyugták tanúsága szerint az építkezés 1761-ben meg is indult. Menetéről azonban semmit sem tudunk, mert a következő évből egyetlen adatunk sincs. 1763. január 22-iki dátummal azonban a szerződésen egy záradékot találunk, s ebből megtudhatjuk, hogy az épület terve menet közben megváltozott. A változás a szöveg tanúsága szerint bizonyos falrészek megvastagításából és szélesítéséből állt, s egy egészen új „delineatio“ elkészítését vonta maga után. Ez a pár soros záradék igen lényeges mind a kastély építéstörténete, mind a Litzmann-féle homlokzat-terv datálása szempontjából. A falak megvastagítására vonatkozó utasítások ugyanis mást nem jelenthettek, mint hogy Wesselényi Ferenc közben mégis emeletes kastély építésére határozta el magát. Ez pedig azzal járt, hogy új tervet kellett készíteni, s talán beosztásbeli módosításokra is sor került. Ha pedig így áll a dolog, akkor korántsem érthetetlen, hogy miért szól a szerződés csak Földszintes épületről, s a tervek miért készültek mégis emeletes kastélyhoz. A szerződés és tervrajz ugyanis nem egykorúak. Az emeletes kastély terve nem a szerződéskötéskor, hanem az 1763-as záradék után keletkezhetett, s ez lenne az ott említett új „delineatio“. Ilyenformán még arra is akadna mentség, hogy a földszinti rész miért maradt kidolgozatlan; annak részletes terve ugyanis az első szerződéskötéskor készülhetett el.

A terv módosítása utáni öt év építőmunkájára nincsenek adataink. 1768. augusztus 24-én azonban Wesselényi újabb szerződést kötött Litzmann-nal a munka folytatására, s ez némiképp tájékoztat az építkezés addigi állásáról is. Lehet, hogy a munkálatok lassú menete ismét elvette Wesselényi Ferenc kedvét az emeletes kastélytól, mert emeletről itt sem esik szó. Az új szerződés mint a legfontosabb soron lévő feladatot tárgyalja a boltozatok megépítését és díszítését. Nyolc év alatt tehát csak a puszta falak készültek el. S ez a munka sem volt hibátlan. Az új szerződés utal arra, hogy a konyha és „sütőház“ kéménye füstölt, s hogy a pincében sok kellemetlenséget okozott a minduntalan feltörő talajvíz. A falak összetartására pedig már rejtett vaskapcsokra volt szükség. A további hibák elkerülése érdekében az új szerződés még aprólékosabban írja körül a feladatokat. Ezek részben a termék boltozásával, részben a korábbi rossz munka kijavításával kapcsolatosak. A „francia“ boltozatokra vonatkozóan úgy rendelkezik, hogy azokat a nagyteremben és a mellette lévő két helyiségben díszes párkányok és virágos stukkók díszítsék, míg a többi szoba boltozata csak egyszerű párkányos legyen, mint ahogy a „Bau-Meister“-től való „delineatio“-n is látszik. A palotának a „pitvarra“ nyíló ajtaja felé egy félkör alakú bevilágító elkészítése felől rendelkezett. Valószínűleg a füstölő, rosszul épített konyhakémény miatt utasította Litzmann, hogy a kémények mind nagyok legyenek. A pincében feltörő talajvizet, „ha másként nem megy“, kanálissal tartotta szükségesnek levezetni. Ezekon kívül kitért a szerződés az árnyékszékek bolthajtásos levezető kanálisának kérdésére és a falak repedezéseinek eltüntetésére is. A munkában előfordult hibákkal, valamint a mester terminusokat be nem tartó természetével magyarázhatjuk azt, hogy a munkadíjként meghatározott 1000 forintból Wesselényi 100-at csak a kastély tökéletes befejezése után óhajtott kifizetni.

A két fél feltételei szinte azonosak voltak a korábbi szerződésben foglaltakkal. Litzmann három évi garanciát vállalt munkájáért. Saját feladatának ismerte el a szükséges faragott kövek elkészíttetését és felrakását, valamint

az „apró mivesek“ állítását. Kötelezte magát, hogy jelen lesz az építkezésnél vagy ha valami módon akadályozva lenne ebben, hozzáértő mestert állít maga helyett. Wesselényi a megalkudott summán kívül Litzmann-nak hadadi tartózkodása idejére, amikor ő maga is otthon lesz, ételt és italt ígért, távollétében pedig, mikor szünetelt a háztartás, 1/2 német forint kosztpénzt biztosított neki. Wesselényit terhelte továbbra is a megkívántató építőanyag biztosítása, és ő adta a kapuhoz szükséges faragott címerkövet is. Megjegyezzük, hogy ez a címer az egyetlen faragott köemlék az első építkezési periódusból.

Az ismertetett építési feladatokról Litzmann nagyon keveset valósított meg. 1770-ben ugyanis Wesselényi Ferenc meghalt, s fia Farkas már más mesterrel folytatta az építkezést. Litzmann elbocsátásának okáról semmit sem tudunk, de sejtjük, hogy a fiatal Wesselényi nem volt meglehetősen lassúságával, esetleg szakértelmével sem. Wesselényi Farkas sokkal igényesebb volt apjánál, s otthonát a legszebb erdélyi házak mintájára kívánta felépíteni. Ehhez pedig a legelső lépés új építőmester, *Franz Gindtner* szerződtetése volt 1772. november 20-án.

Gindtner ebben az időben már jó nevű építőmester hírében állott Kolozsváron. Renoválta, majd újraépítette Bánffy Farkas főtéri házat, s a Rédey ház építése is az ő nevéhez fűződik. Wesselényi valószínűleg e munkái alapján szerződtette Hadadra. A felsoroltakon kívül sok lappangó műve lehet, melyek felkutatása jövő feladataink közé tartozik.

Gindtner megjelenése új szakaszt nyitott a kastély építéstörténetében. Fennmaradt tervei beszédesen bizonyítják, hogy nagyvonalúságban, hozzáértésben jóval felülmúlta elődjét (160, 161, 162. kép). Gindtner, noha nem alakíthatta át egészen a befejezéshez közel álló épületet, a lehetőségekhez mérten igyekezett kiküszöbölni elődje hibáit. Elsősorban a konyhát, „sütőházat“ és a bejáró kaput függetlenítette a kastélytól. Az előbbieket külön álló épületszárnyban helyezte el, az utóbbi új helyének kijelölésével pedig az udvarrendezésre vonatkozó tervei megvalósításához kezdett hozzá. A kapu helyének ilyen gyors megváltoztatása arra enged következtetni, hogy a Wesselényi Ferenc rendelkezésére készült címerkő soha nem kerülhetett az eredeti elképzelés szerint a kapu fölé, hanem mint az építés első periódusának emlékét egyenesen a már említett helyre, a kastély falába vakolták be.

A tervmódosítások során Gindtner nem elégedett meg a már felsorolt változtatásokkal. A padlásra vezető csigalépcsőt az épület jobb oldali részébe költöztette, s mellette — az egyik árnyékszék megszüntetésével — helyet biztosított az emeleti lépcsőnek is. A helyiségek új csoportosításával a földszint térbeosztása egységesebb és harmonikusabb lett. Az emeletet keresztülzelő, alkalmatlan folyosórészt szintén kiküszöbölte; így ez a szint is elegánsakbá vált.

Az alaprajzi változtatásokkal egyidőben a homlokzat is új külsőt kapott. Gindtner megtartotta ugyan az eredeti tagolást, de az ajtók és ablakok változatos ritmusával, a tengelyek eltérő kiképzésével elődjénél sokkal mozgalmasabb homlokzatot sikerült terveznie. A középrizalit elé épített árkados portikus íveit szemöldökköves kereteléssel, a szélső íveket pedig tömör mellvéd-del látta el. A portikus fölötti erkélynek baluszteres mellvédet tervezett. A lépcsőből csak a középső árkádív előtt hagyott meg egy részt, mellőzve a régi terven szereplő hajlított karokat is. A középrész melletti rövid szárnya-



kat egy-egy egyenes záródású kőkeretes, szemöldökköves ablak- és egy-egy félköríves, kőkeretes, szemöldökköves ajtónyílással élénkítette, eléjük ugyancsak lépcsőt helyezve el. Ezt a két oldalajtót a Litzmann készítette alaprajzon is megtaláljuk, de a homlokzatterv befejezetlensége miatt nem tudjuk, hogy ő milyen kiképzést szánt nekik. A portikus előtti hajlított mellvédés lépcsők és a portikus oldalnyílásaihoz vezető lejtős rámpák eltávolításával, valamint a középrész timpanonjának és a tető bádogumáinak eltüntetésével a homlokzatnak városi palotákra emlékeztető külsőt kölcsönzött. Ezt a hatást a baluszteres erkély s a kolozsvári Bánffy palotát idéző lépcsős oldalajtók csak fokozták. A földszinti rész ritmusát a félköríves él az egyenes záródású, szemöldökköves ajtó- és ablaktengelyek váltakozása adja. Az emelet ezzel szemben jóval egyszerűbb. Az egyforma tagozású ablakok sorát ott csak egy főtengelybe helyezték, az ablakokhoz hasonló tagozású ajtó töri meg. A tengelyeket Gindtner is lizénákkal választotta el egymástól, de a két szint közé erősen kiülő övparkányt iktatott be. Az eresz- és a lábazati parkány már az előbbi terven is szerepelt. A tetőről viszont elhagyta a Litzmann tervezte padlásablakokat, a már említett urnákat és a középrész feletti timpanont. A homlokzat Gindtner-féle terve a kolozsvári késő-barokk jegyeit viseli magán, s azt tanúsítja, hogy mesterünknek e stílusjegyek kialakításában jelentős része lehetett.

Gindtner tervei még mindig emeletes épülethez készültek. A vele való szerződés megkötésekor azonban már eldöntött tény, hogy a kastély földszintes lesz. Gindtner szerződésének ugyanis lényeges pontja az, hogy 5 schuchal magasabbra tartozik venni a falakat, arányosan emelve a szobák és a pince ablakainak szintjét is. Az ablakok szintjének felemelése azonban az épület tanúsága szerint soha nem történt meg. Wesselényi a Litzmann-féle építkezéstől maradt anyagokat, téglát, meszet átadta Gindtnernek azzal a kikötéssel, hogy ha nem elég, a további szükségletéről ő köteles gondoskodni. Tégláégetéshez szükséges fát az uradalmi erdőből ígért neki, sőt egy régi épület részleges lebontását is engedélyezte, hogy az abból kikerülő anyagot a kastélyhoz felhasználhassa. Wesselényinek az újrainduló építkezésekben megnyilvánuló igényességére jellemző, hogy az ajtókhöz és ablakokhoz szükséges faragott kövek elkészíttetését nem a pallérra bízta, hanem saját elképzelései szerint maga, intézkedett felőlük. Gindtnerrel egyidőben egy kőfaragóval is szerződést kötött.

Igen fontos Gindtner szerződésének a termék boltozatáról szóló része. Itt fordul elő ugyanis először, hogy a nagytermet a mester „Cupulára, szép czi-rádájú Stukaturára“ tartozik boltozni. Az épületre Wesselényi a barokkban divatos hóbörcsös, egykori szóval élve: „borsós“ vakolást kívánt.

Az épülettel kapcsolatos tennivalókon kívül a szerződés az udvarrendezés kérdésére is kitért; ez szintén Wesselényi Farkas igényessége mellett bizonyít. Megállapodott ugyanis a mesterrel, hogy az udvart elcsúfító régi faépületeket bontsa le, az udvar területét planírozza, az épület utca felőli részén a kerítés mellett mély árkot ásson a víz levezetésére, s az egész udvart a zsidói „rostélyos kert“ mintájára kerítéssel vegye körül. A kerítés 3 schuch magaságú kőfalát s a szépen faragott, tölgyfából kívánt rácsot — ez utóbbit az uradalom fájából — ugyancsak az építőmesternek kellett elkészíttetnie.

Mindezért a munkáért Gindtner 3440 „Rhenes forint“-ban (rajnai forint) egyezett meg Wesselényivel, s három évi garanciát vállalva ígérte, hogy 1774 augusztusára — tehát két éven belül — el is készül vele. Wesselényi viszont okulva az eddigieken, kikötötte, hogy a megalkudott összegből 400 forintot visszatart addig, amíg az épületet teljesen be nem fejezi

Gindtner a munkát a következő év tavaszán kezdhette meg, mivel 1773. január 11-én már felvett 500 forint előleget; ez az összeg november 7-ig 2160 forintra emelkedett. Júliustól kezdve a munkások kifizetésére szánt összeget a vicepallér, a kolozsvári Bánffy palotán is dolgozó *Gottfried Hartmann* vette fel. Gindtnernek egy Wesselényihez intézett 1773. június 16-án kelt levele pedig azt bizonyítja, hogy ő maga visszatért Kolozsvárra, s onnan sürgette a további összegeket az építkezés folytatására. Noha a kérdéses levél elküldése után még további 1060 forintot vett fel, a munkát mégis félbe-szerbe hagyta. Így nem annyira a pénzhiány — mint ahogy ő állította —, hanem inkább valami kolozsvári vállalkozás kedvéért vált meg Hadadtól. Erre utal az is, hogy másfél év múlva már a volt jezsuita templom restaurálását végezte.

Távozása miatt bonyodalmas levelezésre került sor Wesselényi Farkas, a kolozsvári Magistratus és a Gubernium között. Wesselényinek 1774. május 3-án Gindtnerhez intézett felszólításából azt is megtudhatjuk, hogy a mester nemcsak a hadadi építkezést hagyta félbe, hanem a Zilahon — Zaláu — vállalt házat is, melyre 3450 forint előleget kapott. A felvett összeg mindenütt több volt, mint amennyit épített, s így nem csoda, ha a Magistratus is és a Gubernium is a munka folytatására kötelezte. Adósság fejében később még házat is lefoglalták. Gindtner többször megígérte, hogy a félbehagyott épületet befejezi, de soha nem állt szavának. Valószínűleg a felvett előlegek nagy részét egy régebben megkezdett kolozsvári munkája befejezésére fordította, s ezért a Wesselényi-építkezéseket csak akkor tudta volna folytatni, ha újabb pénzüsségeket kap. Wesselényi erről viszont hallani sem akart, hiszen már úgyszólván túlfizette a mestert. Az ügy tehát tengeri kígyóként tekerőzött tovább. Későbbi fordulatai minket már nem érdekelnek, mivel Wesselényi 1774. június 2-án kelt „pro memoria“-jában csupán a zilahi építkezés miatti keserveit panaszkolta, s 5 hónap múlva, 1774. november 8-án a kutatás előtt eddig ismeretlen szatmári köművespallérral, *Szoldáti Antallal* kötött szerződést félbehagyott hadadi háza felépítésére. A befejezéshez közel álló kastélyt úgy látszik minél hamarabb tető alatt akarta látni, s az építkezést nem óhajtotta egy esetleg hosszúra nyúló pereskedés függvényévé tenni. Hogy a hadadi építkezés megszakítása miatt Gindtner miért nem zaklatta többet, egyelőre titok előttünk. Arra gondolunk, hogy Wesselényi célszerűbbnek látta, ha a hadadi tartozást is a zilahi ház számlájára írja, s így csak ennek felépítését követeli rajta. A zilahi ház miatti hercehurca még sokáig folytatódott. Kimeneteléről semmit sem tudunk, mert a kolozsvári városi levéltárban nincsenek meg az erre vonatkozó iratok.

A perrel végződő építkezés különben nem ritka ebben az időben. A Gindtner körüli bonyodalmak nem annyira a két szemben álló fél jellemére, mint inkább az erdélyi gazdasági és társadalmi viszonyok kiforratlanságára vetnek világot. Gindtner a jelentkező új kapitalista viszonyoknak megfelelően már vállalkozó volt, hiszen a munkásokat is ő alkalmazta és fizette. Megfelelő tőkével azonban nem rendelkezett, s ezért a munka sem haladt zavartalan

ütemben. Mint láttuk, Hadadon bele is bukott a vállalkozásba, s később a tordai katonai raktár építése pontot is tett karrierjére. Az egyik helyről felvett előleget ugyanis kénytelen volt a másik munka befejezésére fordítani — mások is így tettek —, s végül is egyik kötelezettségét sem tudta maradéktalanul teljesíteni. Gyors munka helyett így hosszadalmas perek születtek, s egy-egy kastély felépítése 15—20 évig is eltartott. Közben változott az ízlés, új stílustörekvések léptek fel, igazítottak tehát a terveken is, s a menetközben történő módosításokból sok felemás megoldás született. Mindez tetemesen hozzájárult az éppen uralmon levő stílus helyi sajátosságainak kialakulásához.

Rátérve Szoldáti hadadi tevékenységére, megállapíthatjuk, hogy abban jelentős helyet foglalt el a termék boltozása, a faragott kövek falba tétele, a pincében fakadó víz levezetése, a kert és az udvar planírozása, valamint a Gindtner által elkezdett rostélyos kertnek új helyre és új formán való felépítése. Szoldátinak a munkálatok befejezéséhez készített költségtervezetéből megtudjuk, hogy a falakat helyenként meg kellett magasítani, s el kellett készítenie az épület ereszpárkányát is. Tervezetéből az tűnik ki, hogy az ebédlő boltozata már kész vagy félig kész lehetett, mert szükségesnek tartotta annak megerősítését. A boltozat párkánya és a ciradás stukkó viszont már Szoldáti munkája volt. Ugyancsak ő rakta ki az ambitust kőlapokkal, ezen kívül el egyengette és kikövezte az udvart, hogy a víz ne álljon meg rajta. A kastély körüli kerítés alapfalait és oszlopait helyenként teljesen újjá kellett építenie. A szükséges építőanyagokról szóló kimutatásból az tűnik ki, hogy a legsürgetőbb hátralevő munka mégis bizonyos falrészek megépítése és a boltozatok elkészítése volt. Erre utal a szerződés szövege is, ahol — ez alkalommal először — pontosan feltüntették a termék magassági méreteit is. A szerződésből azt is megtudjuk, hogy Wesselényi időközben lemondott a „borsós“ vakolás gondolatáról, mert Szoldátitól már azt igényelte, hogy a ház oldalát takarítsa le, „a Kőfalaknak fejér, a faragott köveknek pedig faragott-kő szint adván“.

A szerződés értelmében az építőanyagot Wesselényi adta és szállította a helyszínre, kivéve a porondot, melynek fuvarozása a mester kötelessége volt. A felsorolt munkálatokat Szoldáti 1859 „Rhenes forint“-ért vállalta. Ígérte, hogy az építéshez jó vicepallért állít, s emellett ő maga is havonként megtekinti a munkát. A kastély befejezésével egyidőben Szoldáti felépítette Hadadon a ma is álló paplakot; ez az első ismert önálló műve.

Szoldáti elég gyorsan és pontosan végezhetette munkáját, mivel a bejáratnál elhelyezett emléktábla szerint a kastély 1776-ban el is készült. Igaz, tíz évvel később, 1786-ban Wesselényi Farkas Szabó András nevű számtartója már azt írta urának, hogy a „Nagy Épület ajjai is ismét megromladoztak, azokat is újra kellett csináltatni“. Szerencsére volt kivel, mert a főépület elkészülte nem jelentette a hadadi építkezések megszűnését. Hátra volt még a konyhát, „sütőházat“, istállót, személyzeti szobákat magába foglaló mellékszárny elkészítése. Ehhez már Gindtner is rajzolt tervet, de a megvalósításra csak 1783-ban, a kastély felépülte után 7 évvel került sor. A munkára újabb mestert, az akkor még szamosújvári polgár Josef Ledert szerződtette Wesselényi. Hogy Szoldátival időközben mi történt, arra adataink semmi felvilágosítással nem szolgálnak.

*Josef Leder* neve nem ismeretlen a művészettörténeti kutatás előtt. A kolozsvári késő-barokk keresett mestere volt, aki vidéken is sokat dolgozott.

Ezt igazolják a nagybányai — Baia Mare —, hosszúfalusi, kendilónai, zentelki, kerelőszentpáli, bethleni, girolti — Ghirolt — építkezések is. A hadadi melléképületekre a szerződést 1783. január 25-én kötötte meg, s 1784 elejére, határidő előtt el is készült velük. Annál lassabban haladtak az egyéb munkálatok, mert Szabó András több, 1786-ban írott leveléből az derült ki, hogy a „Házak és Istálló hijjainak Pádimentumozása“ akkor folyt.

A szerződés szerint Leder az előzetes tervektől függetlenül, a saját elképzelései szerint dolgozott. A melléképületek | | alakú együtteséből mestereink a kastéllyal szembeni lejtős oldalon lévő szárnyat és az istállót építette. Az előbbi alapozási nehézségeiről az egyezés szövegéből, az istálló állásainak és etetővályúinak elkészítéséről pedig *Anton Überlacher* ácsmester 1783. január 27-én kelt szerződéséből szerzünk tudomást. A kaputól jobbra cső szárnyról forrásaink semmit sem mondanak. Habár első pillanatra a vele szemköztivel teljesen azonosnak tűnik, az árkádok különböző ritmusa, az ablaktípusok között megfigyelhető apró eltérések, az élénk tagolású főpárkány hiánya azt sejtetik, hogy később keletkezett.

Az udvarrendezés előmunkálatainak megkezdését jelentette a szerződésnek az a pontja, amely Leder feladatává tette, hogy a még fennálló régi vár falait az udvari kőművesekkel bontassa le. Kivételt képezett a „mostani Tömlecz feletti“ régi kaputorony, mivel ezt Wesselényi eredeti állapotában kívánta megtartani. Meg 1786-ban is megerősítésén dolgoztak a drági — Dragu — kőművesek. 1787-ben azonban Leder már le akarta bontani, mert amint Szabó András 1787. július 30-án írt leveléből kiderül, akkor egy faldarab le is omlott a zsindegy alól. Wesselényi Farkas azonban úgy látszik mégsem tudta rászáni magát a bontásra, mert az erre vonatkozó szerződést csak 1800. november 9-én kötötte meg a káposztáspincén építő *Danila Tripon* nevű adalini kőművessel.

Annak ellenére, hogy a hadadi melléképületek nem nagy művészi igényvel készültek, mégis megfigyelhetünk rajtuk olyan stíluselemeket, melyek a későbbiek során jellemzővé váltak Leder művészetére. Így elsősorban az árkádos szárny érdemel említést. Az erdélyi, de különösen a kolozsvári késő-barokk építészetnek kedvelt motívuma volt a régebbi előzményeket továbbfejlesztő, pillérekkel nyugvó udvari árkád. E jellegzetes motívum továbbfejlesztésében Josef Ledernek nagy szerepe volt. Árkádos épületei közül mai tudásunk szerint a hadadi mellékszárny volt a legkorábbi. Ez adja meg jelentőségét is. A hadadi tornác meghitt hangulatát sugallják a későbbi művek, a kolozsvári Teleki palota és a volt Kolozsvári Református Kollégium árkádjai is. Az ívekkel egybefolyó tömör pillérek a helyi hagyományok szellemét idézik.

Az istálló bejáratának korinthusi fejezetű oszlopait később a Teleki palota bejáratánál látjuk viszont. Egyszerű keretelésű, egyenes vagy szegmentíves lezáródású, füles ablaktípusai általános formák ugyan, nem egy mesternek a sajátjai, de jellemző, hogy Leder ezeket milyen szívesen használta.

Az udvar végleges rendezésére pár évvel később, 1787-ben került sor, szintén Leder tervei szerint. A február 22-én kötött egyezés szerint Leder helyrehozta az udvar egyenetlenségeit, s úgy planírozta ki kövel, hogy az esővíz ne állhasson meg rajta. Az elbontott vár köveiből pedig a kastély körüli „rostélyos kert“ hiányzó részeinek alapfalait és oszlopait építette meg, kijavítván a régi kerítés megromladozott részeit 600 „Rhenes forint“ munkadíjért.

Leder a szerződésben vállalt kötelezettségeinek 1788 tavaszára tett eleget. Ez év nyarán az ács is elkészült a kerítés kapuival — írja Szabó —, s az asztalos is nekifogott a festésnek. A kerítés megépítésével kialakult a kastély és a melléképületek együttesének végleges képe. Leder hadadi tevékenysége huszonhét év építómunkáját zárta le.

III. Minekutána a kastély építőmestereinek kilétét és az építésben játszó szerepét tisztáztuk, rátérhetünk a többi mesterember tevékenységének részletezésére is. Előjáróban megállapíthatjuk, hogy míg az építőpallérok mind más-más városból kerültek ki, addig a többi mesterember, egy kőfaragó kivételével, kolozsvári volt. Ez azt jelenti, hogy a század hetvenes éveiben a kolozsvári mesterkör a távoli vidékeket is mindinkább meghódította. Az asztalos, lakatos, üveges és kőfaragó munka 1773 és 1777 között készült el. A mesterek szerződése nagyrészt Gindtner ajánlatira történhetett, közülük ugyanis többen együtt dolgoztak vele a kolozsvári Rédey házon. Ez a tény fényt vet a korabeli munkaszervezés, valamint a kialakult munkacsoportok kérdésére; ugyanakkor az is kiderül belőle, hogy egy-egy mesterkör milyen úton-módon terjesztette ki működési területét.

A fennmaradt mesterszerződések közül a legkorábbi az asztalosé, *Johann Christian Bähré*. Őt ugyancsak a Rédey ház építkezéseitől ismerjük, s valószínűleg azonos volt azzal a Johann Christian Bähr nevű bécsi asztalossal, aki 1732-ben 729 forint értékű bútort készített a Bánffyakkal rokon valamelyik erdélyi család számára. Hadadon ő végzett minden asztalosmunkát, ő készítette az ajtókat (171. kép), ablakokat és zsalugátereket, valamint néhány hiányzó bútordarabot is. Szerződése 1773. október 10-én kelt, de tennivalóival csak 1776 őszére készült el. Munkájáért 650 forintot fizettek. Közben, 1775. április 10-én szerződött a termék „megpádimentumozására“ is; ezzel a munkával 1776 tavaszára lett kész.

Johann Christian Bähr jól, de provinciális stílusban dolgozott. Az ajtók egyszerű, késő-barokk ízű faragványai nehézkesek, s messze állanak a Bánffy palota ajtóinak elegáns könnyedségétől. Nehézkeségükön még az sem változtatható sokat, hogy mostani sötétbarna színük helyett eredetileg élénksárgák voltak. Bähr munkájának színvonala azonban az általános ízlést minden bizonnyal kielégíthette.

A lakatosmunkát végző“, berlini származású, de Kolozsváron élő *Johann Wilke* szintén a Rédey ház mesterköréhez tartozott. Szerződése külön hangsúlyozza ugyanis, hogy az ajtók és ablakok vasalása a kolozsvári Rédey és Alvinczi házához hasonló legyen. Igen valószínűnek tartjuk, hogy mesterünk és a Kendilónán 1759-ben lakatosmunkát végző, ugyancsak kolozsvári Johann Wilhelm Wilker egy és ugyanazon személy volt. Az ablakok, ajtók és zsaluk vasalására, a réztáblával borított zárok és bevonó gombok elkészítésére Wilke 1775. július 21-én s 1776. október 24-én kötött egyezséget. Munkáját darabszámba fizették: egy dupla ajtóért 20 forintot, egy egyszerűért 12 forintot, egy ablakért 9 forintot s egy zsaluért 4 forintot kapott.

A Kolozsvártól távoli Hadadon, mint már láthattuk, lassan és nehézkesen ment a munka. Wesselényi Farkasnak a drági prédikátorhoz, illetve a kolozsvári bíróhoz 1777-ben küldött levelei arról tanúskodnak, hogy közte és Wilke között a Gindtneréhez hasonló anyagi természetű nézeteltérés támadt.

Wilke megkezdte a munkát, de előre kérte a fizetést, nyilvánvalóan azért, hogy a szükséges anyagokat be tudja szerezni. Wesselényinek viszont Gindtnerrel kapcsolatosan már szomorú tapasztalatai voltak, s így ragaszkodott hozzá, hogy csak akkor fizet, ha a munka elkészült. A perlekedők később valami módon kiegyezhettek. A végleges elszámolásra 1777. szeptember 27-én került sor. A munkadíjból a lakatos beleegyezésével Wesselényi 11 forint 15 krajcárt visszatartott, mivel a zárok és veretek egy részének sürgős felferésére s az ennek következtében esetleg megrongálódó famunka javítására 1777. július 22-én fel fogadta *Christof Hoch* kolozsvári asztaloslegényt. *Christof Hoch* 1777. szeptemberében 21 napot dolgozott Wilkével együtt 45 krajcár napibér mellett.

Az asztalos és lakatos tevékenységével párhuzamosan sor került az üvegezésre is. *Johann Peter Hermann* kolozsvári mester nevével a hadadi építkezésnél találkozunk először. 1775. október 19-én kelt szerződése szerint egy kisebb ablak elkészítéséért 8 magyar forint 16 pénzt, egy nagyért pedig 16 magyar forint 4 pénzt kapott. Amíg Hadadon dolgozott, étel és napi 1 kupa bor is járt neki. 1776. szeptember 29-ig 237 forint 23 krajcár munkadíjat vett fel. Ez azt jelenti, hogy a kastély ablakainak üvegezését maradéktalanul elvégezte.

Az építkezéshez szükséges faragott kövek 1775 és 1776 között készültek el, több mester közreműködésének eredményeként. Wesselényi már a Gindtnerrel kötött szerződés szövegében, tehát 1772-ben utalt arra, hogy a kőfaragványokra vonatkozóan megegyezett egy kőfaragóval. Mivel a fennmaradt szerződések mind későbbiek ennél az időpontnál, nem tudjuk, hogy kivel tárgyalhatott.

Dátum szerint a zsidói kőfaragóval, *Augustin Flecher*rel kötött szerződés a legkorábbi. Ez 1775. augusztus 16-án kelt, és négy kandalló elkészítéséről szólt. A kandallók munkadíja zsidói márványból 150 forintot tett ki. Flecher kezén a barokk formák nehézkesekké, merevekké váltak. Egy-egy motívum vaskos megfogalmazása jellegzetesen vidéki ízt kölcsönöz faragványainak (172. kép). Az előbbieken kívül Flechernek más munkáját nem ismerjük. Valószínűnek tartjuk azonban, hogy Zsidóra nemcsak a márványbánya miatt telepedett le, hanem az ott folyó építkezések is vonzották. Így Zsidón és környékén is lappanghatnak művei (183. kép).

A kastély faragott köveit a Bánffy palota jól ismert mesterei, Josef Edlinger és Josef Hoffmayer készítették.

A legigényesebb darabokat, a bejárat feletti kombinált címert (168. kép), valamint a kétfelől elhelyezett feliratos köveket, mint az 1776. augusztus 7-én kelt szerződés bizonyítja, a korabeli Erdély legtehetségesebb barokk szobrásza, *Anton Schuchbauer* faragta. Az ovális alakú, csigavonalas nyúlványban végződő címerpajzsok feltűnő hasonlóságot mutatnak a kapu fölé készült első feliratos kő címereivel (169. kép), sőt a két címert összeölelő angyalalak is azonos. A jellegzetes címerpajzsot és a címerek hasonló szellemű kombinációját megtalálhatjuk id. Wesselényi István († 1734) zsidói sírkövén is (175. kép). De ugyanezek a pajzsok tűnnek fel a bánffyhunyadi templom emléktábláján (177. kép), az egeresi templomban egy epitáfium-kövön (178. kép), az alsóidecsi református templom stukkódíszsein (176. kép) és a dévai Magna Curia kandallója fölött is. Ez utóbbival kapcsolatban Bíró József már régebb feltelezte Schuchbauer szerzőségét. A dévai kandallócímerek rostélyos sisakjai

viszont a régi zsidói udvarház 1749-ből való címeres emléktábláján levőkre emlékeztetnek, s ugyancsak ezekkel rokon Wesselényi Farkas édesanyjának, Rédey Zsuzsannának epitáfium-kövén (182. kép) a címer háromrostélyos zárt sisakja is. Ez utóbbit Schuchbauer faragta 1776-ban. A régi zsidói udvarház emléktábláján a két címer közé egy koronás, kerek arcú, bajszos fejet faragott az ismeretlen mester. Wesselényi István epitáfium-kövén a két címerespajzs között ugyanazt a jellegű koronás fejet láthatjuk. De ezekhez hasonlítanak Schuchbauernek a marosvásárhelyi — Tîrgu Mureş — Toldalagi palota oromzatára faragott török fejei (179. kép), valamint a szamosújvári Lászlóffy ház kapuja fölé (180. kép), a kaplyoni kastély ablakszemöldökeire, Karl Engelshaus kolozsvári várparancsnoknak a ferences templomban levő, 1771-ből való síremlékére mintázott keleti fejek is. Az arc hasonló felfogását figyelhetjük meg a mester másik művén, Haller Istvánnak a bögözi szószék koronáját díszítő lovas figuráján is (181. kép). Ezek után nem tartjuk nagy melegségnek azt állítani, hogy az említett zsidói emlékkő, a kolozsvári Engelshaus-sírkő, valamint az idézett alsóidecsi, szamosújvári és kaplyoni dekorációk is Schuchbauer kezéből kerültek ki; az is valószínűnek látszik, hogy a címerpajzsok formája, kombinációjuk módja, a jellegzetes keleti fejek díszítőelemként való használata mesterünk sajátja volt. Ez utóbbiakkal kapcsolatosan az a véleményünk, hogy a mester egy ismeretlen három királyok oltárának figuráiról veszik eredetüket. A variált három arctípust a keleti királyok formázása közben alakíthatta ki.

Mivel a kapu fölé szánt Wesselényi Ferenc-féle címeres kövön is a már említett jellegzetes pajzsokat és címerkombinációt látjuk, úgy gondoljuk, hogy nem járunk messze a valóságtól, ha a kastély első faragott kövének mesterét is Schuchbauerben sejtjük. A bejárat feletti címer, az ajtó melletti két feliratos kő, valamint Rédey Zsuzsanna síremléke megfaragásáért mesterünk 16 császár-aranyat kapott.

A többi kőfaragó-munka ugyanúgy, mint a Bánffy palota esetében, *Josef Edlinger* és *Josef Hoffmayer* között oszlott meg. Edlinger 1776. július 4-én kelt szerződése és a Hoffmayernek a faragott kövekről készített specifikációja alapján pontosan el tudjuk határolni tevékenységüket, nem beszélve arról, hogy stílusuk is különbözött egymástól. Edlinger faragta a bejárat postamenseken álló urnáit, melyek az érett késő barokk szellemét sugározzák. Ugyancsak az ő kezéből kerültek ki a rácsos kerítés pilléreinek faragott kőlapjai és gombdíszei is; ezekből sajnos ma már egy sincs meg. Faragott még víztartályokat és vízlevezető csöveket a csatornához, valamint 22 grádicskövet a padlásra járó csigalépcsőhöz. Szükségesnek tartjuk megemlíteni, hogy Edlinger nem a saját tervei, hanem Wesselényi által elébe adott rajz után dolgozott. Ezek szerint nyitott kérdés marad, hogy ki készítette a rajzokat. Itt feltétlenül valamelyik építőmesterre gondolhatunk. Gindtner vagy esetleg Szoldáti személye jöhet számításba, mert Litzmann idejében még nem volt szó urnákkal díszített kapuról.

Egészen más felfogásban dolgozott az épület ajtó- és ablakkereteit faragó *Josef Hoffmayer*. Az egyenes lezáródású ajtók és ablakok felett lévő, gyamokon nyugvó, volutás szemöldökpárkány, noha rokokó jellegű, mégis bizonyos stílushiggadtságról tanúskodik (170. kép). Ez különösen akkor lesz szembeötlő, ha a dévai Magna Curia hasonló keretelésű erkélyajtójára, a bonchidai kastély istállójának bejáratára vagy a marosvásárhelyi Toldalagi palota eme-

leti ablakaira gondolunk. A volutás szemöldökpárkány nem volt az erdélyi világi építészet sokat használt motívuma. A tört vonalú és hajlított szemöldökpárkányok is főként a szamosújvári iskola hatósugarában tűnnek fel. Mivel mind a dévai Magna Curia, mind a bonchidai kastély, mind a marosvásárhelyi Toldalagi palota közvetett vagy közvetlen úton kapcsolatba hozható Schuchbauer tevékenységével, felmerül az a gondolat is, hogy a Gindtner tervétől merőben különböző ablakszemöldökök tervezése esetleg a Szamosújváron és környékén is dolgozó Schuchbauer érdeme lett volna. A kérdést így, adatok hiányában csak akkor tudnók megnyugtatóan eldönteni, ha mind Schuchbauer, mind Hoffmayer tevékenysége a mostaninál sokkal tisztábban állana előttünk, s ott tartanánk a kutatásban, hogy pontosabban ismernők az egyes mesterekre jellemző stílussajátosságokat és stílusjegyeket.

Mint mondtuk, Hoffmayer és Edlinger már a Bánffy palotánál együtt dolgozott, Hadadon azonban annyit veszekedtek egymással, hogy Wesselényi Farkas 1776. augusztus 5-én kelt levelében a kolozsvári bíróhoz folyamodott az egyenetlenség eligazítása érdekében. A két kőfaragó közötti nézeteltérés valószínűleg szakmai féltékenységből fakadt.

A kastély építésében részt vevő mesterek felsorolásának ezzel tulajdonképpen végére is érkeztünk. Hátra van még a hatalmas manzárdtető építőjének felderítése. Itt nem kell sokat keresgálnunk, hiszen a nehézkes, de impozáns fedelek meghonosítása, legalábbis kolozsvári viszonylatban, *Anton Überlacher* ácsmester érdeme volt. Überlacher vidéken is sokat dolgozott. A hadadi kastély manzárdfedelét szintén az ő munkájának tartjuk. Megerősíti feltételezésünket az is, hogy 1783-ban a Leder-féle melléképületek fedélszerkezetét, valamint a kastély körüli, sárgára festett „rostélyos kert“-et és rostélyos kapukat is Überlacher ácsolta, az utóbbiakat a Bánffy major rácsos kerítésének mintájára 1787-ben. Ha tehát Wesselényi Farkas a Bánffyék „rostélyos kertje“ mintájára s ennek mesterével készítette el a saját kastélya kerítését, nehezen képzelhető el, hogy házának fedelét is ne a Bánffy palota manzárdtetőjének mesterével, Überlacherrel csináltatta volna.

IV. Az eddig ismertetett építéstörténeti adatok alapján a kastély stíluseredetére vonatkozóan egynéhány általános megállapítást tehetünk.

Az épület alaprajzának elemzése során már volt szó róla, hogy az Savoyai Jenő herceg ráckevei kastélyának középrészével mutat kapcsolatot. A ráckevei kastély J. L. Hildebrandt osztrák építész első ismert jelentősebb műve. Rajta, különösen minket érdeklő középrészén, jól észlelhető a francia hatás. Ez az alaprajzi megoldás, mely olasz reminiscenciákat is tükröz, Hildebrandt másik fontos művénél, az ugyancsak Savoyai Jenő herceg számára készített bécsi Belvedere kastélynál is érvényesül. Hildebrandt nem utánozta építészeti mintaképeit, élményanyagát egyéni módon átfogalmazta, s mindig önállót alkotott. Litzmann-nak a Hildebrandt másolása jutott osztályrészül, amit a saját tehetségével nem tudott megtoldani. Az ellesett formák nehézkes pallérkezén eltorzulva jutottak el a hadadi kastélyig, mely már mit sem árul el a nagy mester művészetének összetevőiről. Hogy mégis miért utaltunk rá? Így akartuk érzékelteni, hogy az egyetemes európai művészet és annak bizonyos elemei milyen bonyolult utakon és milyen átalakult formában jutottak el hozzánk. A felvázolt laza kapcsolatsorozat egyben tárgyalt épületünknek a korabeli európai



építészethez való viszonyát is meghatározza, él kijelöli helyét az általános fejlődés menetében.

Ami az épület kivitelezését illeti, itt már a közreműködő mesterek tevékenysége révén meghatározó módon érvényesült az erdélyi, közelebről a kolozsvári barokk művészet hatása. A mesterszerződések szövegéből és a mesterek életrajzi adataiból az derül ki, hogy az építők jó része a kolozsvári Bánffy palota és a Rédey ház köréből verbuválódott; e ténynek ugyancsak a kölcsönhatások szempontjából van jelentősége. A Rédey-építkezés felé utal Gindtner, Wilke és Bähr tevékenysége; a Bánffy palota mesterei közül kerültek ki a kőfaragók, Edlinger és Hoffmayer, a szobrász Schuchbauer, valamint Überlacher ácsmester. Ez utóbbi azonban a Rédey háznál is dolgozott. Schuchbauer tevékenysége, mint ahogy arra már az előbbieken rámutattunk, a vásárhelyi Toldalagi palota, a dévai Magna Curia és a zsibói kastély felé teremt kapcsolatot.

A hatások kérdését ezzel majdnem teljesen kimerítettük, hiszen több mesterek a neve itt bukkant fel először; munkásságuk egyelőre még ismeretlen a kutatás előtt. Elég, ha csak a „Regi Cameralis Architectus“ címet viselő Szoldáti Antalra utalunk, aki már hivatalánál fogva is sokféle dolgozhatott, és sokféle hatás hordozója, közvetítője lehetett. Tisztázásra vár azonban a XVIII. század fordulója jeles építészenek, Josef Ledernek a szerepe. Ledernek sok művét ismerjük, s ezek közül Hadadon végzett munkája a legkorábbi; választ kell tehát adnunk arra a kérdésre, hogy Hadadra milyen körből, milyen hatásokkal érkezett. A felelet első pillanatra egyszerűnek tűnik, hiszen Leder mindkét szerződésében az áll, hogy szamosújvári polgár volt. Ezek szerint közvetlenül a szamosújvári barokk képviselője lett volna. Ha azonban figyelmesen végignézzük a kapott előlegeket igazoló nyugtáit, azt tapasztaljuk, hogy azok kivétel nélkül mind kolozsvári keltezésűek. Ez a jelentéktelennek látszó dolog arról árulkodik, hogy a nevezett időben — 1783 és 1787 között — Kolozsváron valami nagyobb építkezésnél lehetett elfoglalva.

Mostani tudásunk szerint itt ekkor a legnagyobb munka a Bánffy palota építése volt. Ennek mesterei között azonban nevével nem találkozunk. Helyesebben mondva, Leder neve nem szerepel a Bánffyak építésfelügyelő inspektorának munkabérlistáján. A kőműveseket és a vicepallért ugyanis a vezető építész, Blaumann fogadta és fizette, így ezeknek kilétét az említett fizetési kimutatásokból nem lehet megállapítani. Azonnal felmerül tehát a kérdés Leder hosszadalmas, a Bánffy palota építésével egybeeső kolozsvári tartózkodásával kapcsolatosan, hogy vajon nem ő volt-e a Bánffy palota vicepalléra?

Az eddig ismeretlen vicepallér tevékenységéről csupán Márgai Ferenc inspektornak Bánffy Györgyhez intézett leveleiből tudunk meg valamit. Márgai szerint a vicepallérnak Blaumann távollétében elég nehéz és veszélyes feladatokkal kellett megbirkóznia. Egy 1776. augusztus 7-én kelt levélben pedig egyenesen azt olvassuk, hogy a „Kő falak rakását a Vice pallér aligha jobban nem érti, mint az Architector“. Ebből arra következtethetünk, hogy Blaumann helyettese jó képességű szakember volt. Ha a dolgot most már Leder és a Bánffyak kapcsolatának oldaláról kívánjuk megközelíteni, azt látjuk, hogy a kilencvenes években Bánffy György sokat dolgoztatott Lederrel. 1794-ben a Belső Magyar utcai bástya kapuját javíttatta ki vele. Ugyancsak ez idő tájt bízta meg azzal, hogy készítse el a bonchidai kastély földszinti és emeleti

traktusának alaprajzi felvételeit, sőt bizonyos javításokat is végeztetett vele. Állandó foglalkoztatottsága arról tanúskodik, hogy Bánffy jól ismerte Leder szakmai képességeit, és bízott benne. Bíró József találóan meg is állapította, hogy a Bánffyak építkezéseinél Blaumann helyét Leder foglalta el. Ha mindezekhez hozzávesszük még a Bánffy palota és a Leder tervezte Teleki ház homlokzata közötti nagy hasonlóságot, akkor szinte biztosra állíthatjuk, hogy a Bánffy palota vicepalléra Leder volt. Így tehát Leder személye is lényegében a kolozsvári Bánffy-építkezésekhez kapcsolja a hadadi kastélyt.

A hadadi építkezés adatai a kastély stílusirányának tisztázásán túlmenően sok érdekes tanulsággal szolgálnak az erdélyi barokk egészét illetően is.

A Hadadon dolgozó mesterek névsorából az tűnik ki, hogy míg a XVIII. század hatvanas éveiben a kolozsvári mesterkör tevékenysége nem hálózta be Erdély északnyugati határterületeit, tíz év múlva már hatósugarába vonta ennek a vidéknek az építkezését is (Hadad, Zsibó, Zilah, Girolt, Nagybánya stb.). A kolozsvári késő-barokk elemei így jutottak el és honosodtak meg a távoli részek építészeti gyakorlatában is; ebből a szempontból a hadadi kastélynak fontos közvetítő szerepe volt. Ugyancsak valószínűnek tartjuk azt is, hogy a kolozsváriakkal együtt dolgozó vidéki mesterek, Szoldáti és Leder stílusa sem maradt hatástalan a kolozsvári iskola építőgyakorlatára. Ebből a szempontból különösen fontos lenne annak megállapítása, hogy Leder a szamosújvári barokk milyen új elemeivel frissítette fel a kolozsvári építőstílust.

A kolozsvári központ és a vidék kapcsolatának a fentiek mellett van egy másik, nem kevésbé fontos vetülete. A mesterszerződések némelyikéből érdekes módon fény derül arra is, hogy egy-egy ilyen nagyobb építkezés milyen hatással volt a falu kézműves rétegének kialakulására. Sok szerződésben találjuk ott a kikötést, hogy a mester tartozik a melléje adott „jobbágy fickókat“ a szakmára tanítani, szigorúan megtiltván neki, hogy napszámosmunkára használja őket. A jobbágyinasoknak ugyanis később sok hasznát látták. Johann Christian Bähr mellé például két jobbágy tanulóat adtak, míg Szoldáti és Leder négyet-négyet volt köteles oktatni. A XVIII. század végén, a nehezen születő kapitalista viszonyok között, a feudális nagybirtok válsága az erős pénztelenségben is érződött. Az állandó pénzzavarral küzdő főúri építetők tehát igyekeztek minden alkalmat megragadni, hogy a városi mesterek nehéz százakba kerülő munkáját ne kelljen mindig igénybe venniük. Ezért látunk — nemcsak Hadadon, de másfelé is — a kőművesek és asztalosok mellett tanulásra adott falusi jobbágyokat, akik már iparosmunkával szolgálják le a robotot. Az így képzett falusi mesterek később már teljesen önállóan készítették az egyszerűbb épületeket, néha azok berendezését is. Hogy munkájuk mennyire pénzmegtakarítást jelentett, mi sem bizonyítja jobban, mint a Leder-féle szerződésben szereplő három falusi kőműves esete, akiknek egyheti munkájukból Leder csak három napot fizetett ki, mivel a másik három napra járó összeget a földesúr robot fejében magának visszatartotta. A városi ácsmester mellett a fák lenagyolását szintén a falusi faragóemberek végezték, természetesen szintén robotban. A káposztáspincét építő *Danila Tripon* adalini kőműves s a pincaajtókat készítő *Szendrei János* dobrai asztalos szerény munkadíja is azt igazolja, hogy a jobbágyok taníttatása jó

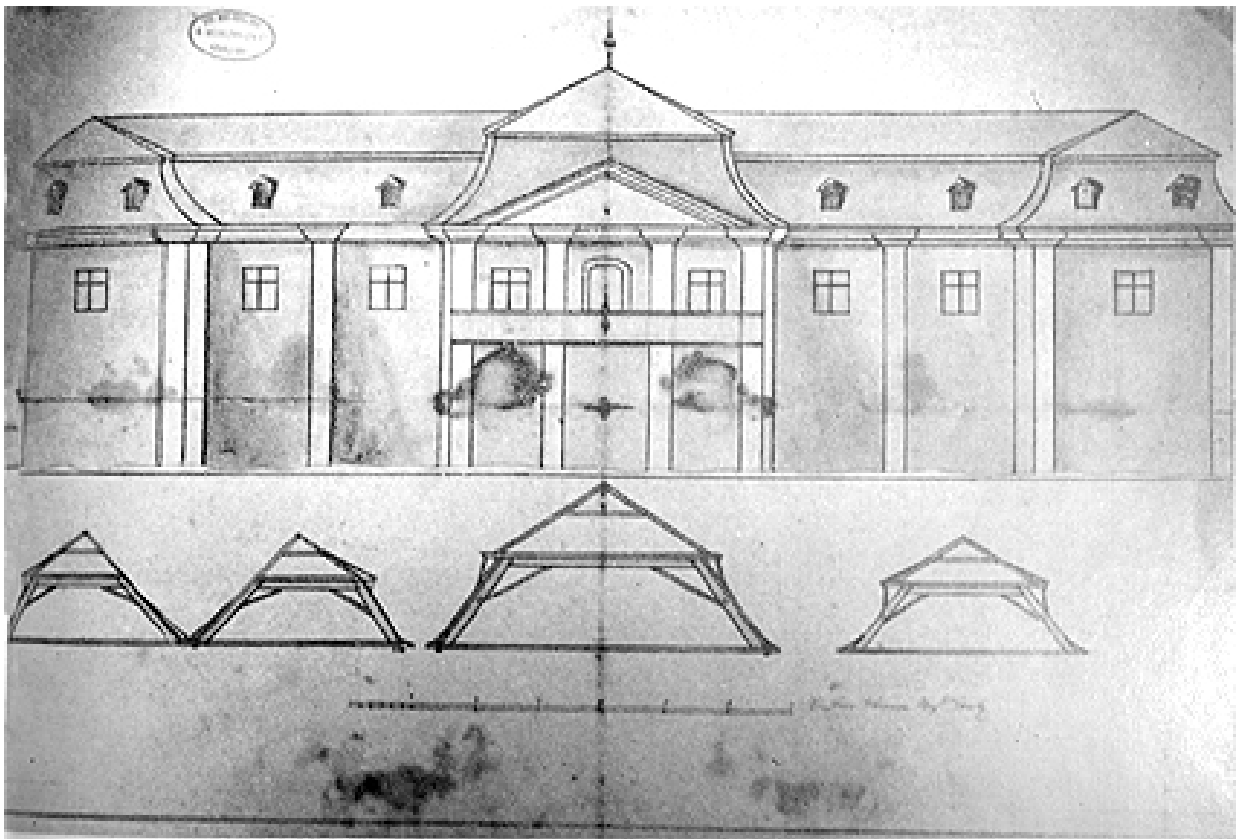
befektetésnek bizonyult. Wesselényi szolgáló emberei között találkozunk „Asztalos Hantzi“ nevével is.

Az előbb elmondottaknak azonban egyéb jelentősége is van. A XVIII. század utolsó évtizedeiben és a XIX. század elején a népi építészetben itt is, ott is felbukkannak barokk és újklasszikus stíluselemek. Mindmáig nem eléggé tisztázott kérdés, hogy ezek milyen utakat megjárva kerültek a népi környezetbe. A városi mesterek mellett dolgozó, azoktól tanuló jobbágy kézművesek jelenléte a hadadi kastély építésénél már világosan mutatja e stíluselemek népi környezetbe kerülésének egyik lehetséges útját.

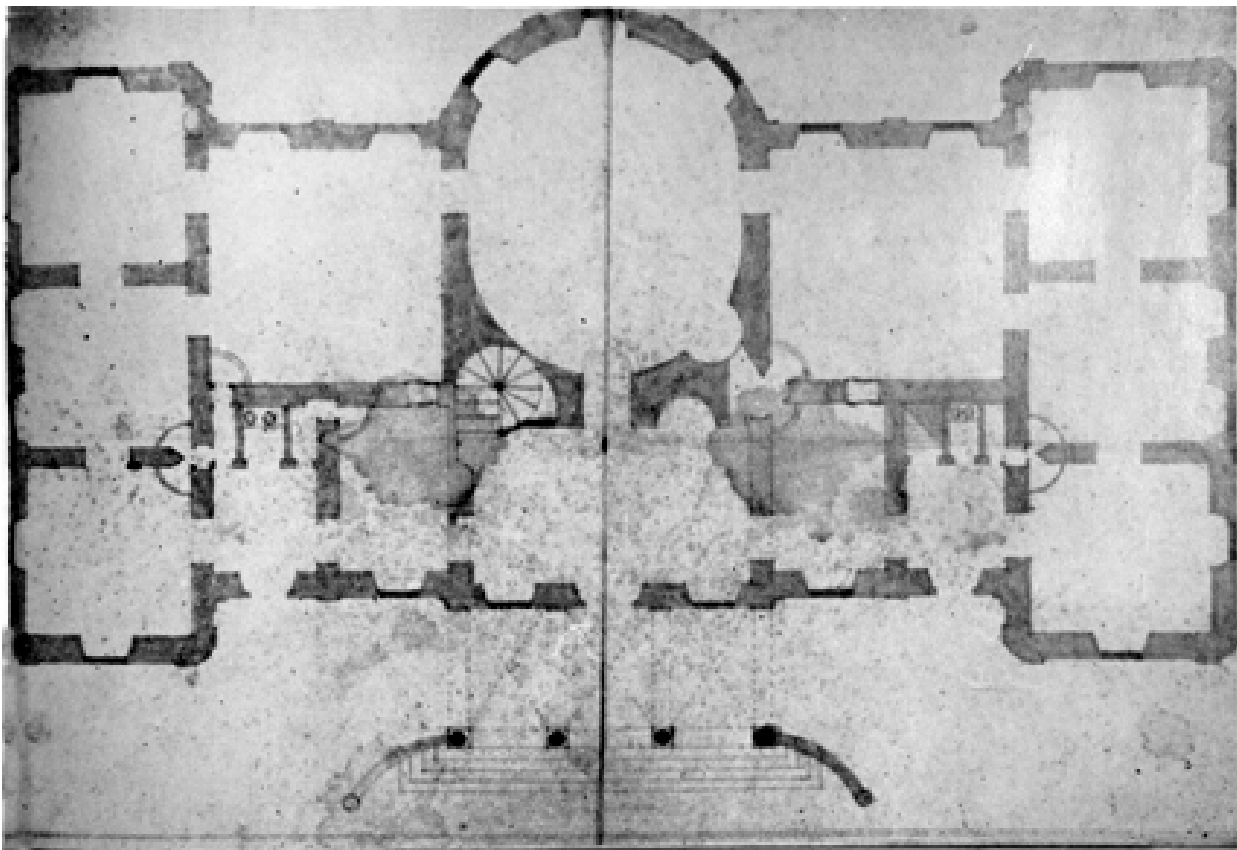
A hosszú ideig épülő kastély tervein a késő-barokk építészet többféle stílustörekvését figyelhetjük meg. Litzmann az osztrák barokkból inspirálódva tervezte a mozgalmas alaprajzú épületet, melynek Gindtner a kolozsvári iskola szellemében örökre papíron maradt városi palota-homlokzatot komponált, hogy Szoldáti kezén egyszerűséget, mértékletességet sugárzó, higgadt késő-barokk kastély keljen életre a vidéki építészet normái szerint. A Leder-féle melléképületeken aztán a kolozsvári barokknak már a klasszicizmusba is átnyúló, késői formái bukkantak fel. A hadadi kastély felépítésének hosszú ideje tehát jól érzékelteti a késő-barokk irányváltozásait, s azt is lehetővé teszi, hogy a különböző stílustörekvéseket már egy-egy mester nevével kapcsolhassuk össze.

Több mester életrajzi adatai elárulták, hogy az illető honnan származott, a környező országok melyik területéről került hozzánk. E tényt azért tartjuk jelentősnek, mert így idővel tisztázni tudjuk azt is, hogy a bevándorolt mesterek honnan hozták a felénk közvetített stíluselemeket, s meg tudjuk határozni, hogy az erdélyi barokk művészet milyen összetevőkből alakult ki. A stílus szempontjából különös figyelmet érdemelnek a mesterszerződéseknek azok a szövegrészei, melyekből kiderül, hogy az épület terveinek alakulását az építető igénye és ízlése milyen mértékben befolyásolta. Menynyire ragaszkodott például Wesselényi hol a Zsibón, hol a Kolozsváron (Bánffy-, Rédey-, Alvinczi-építkezések) meglátott és megtetszett formák átültetéséhez. Az építető akaratának ez a határozott megnyilvánulása hozzájárul a külföldről importált barokk művészet helyivé válása bonyolult folyamatának tisztázásához, s egyben rávilágít a helyi stílussajátosságok kialakulásának körülményeire is. Ezzel kapcsolatosan csupán egy példát idézünk. Wesselényi Gindtnerrel még a zsibói „rostélyos kert“ mintájára kezdte építtetni a háza körüli oszlopos, rácsos kerítést. De közben valami szebbet láthatott, mert Szoldátival már másként építtette meg a kerítés oszlopait és alapfalait. Überlachernek meg egyenesen azt kötötte ki, hogy a kerítés a kolozsvári Bánffy major kerítésének mintájára készüljön el. Az oszlopos, faragott, kőgombbal díszített kerítés a század végén gyakori volt. Elterjedésének körülményeire az előbbiek kitűnően rávilágítanak.

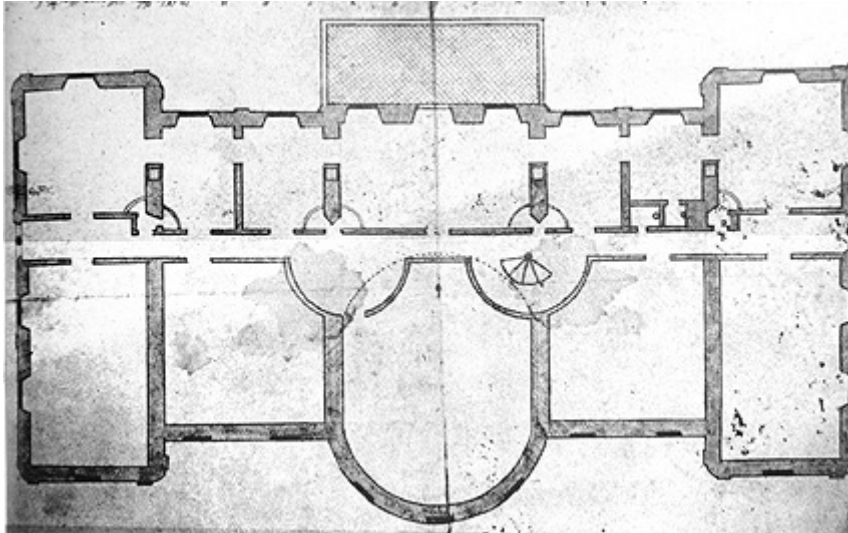
A hadadi kastély a későbbiek folyamán nem volt nagy hatással a kastélyépítészet alakulására. Nem is találunk hozzá túlságosan közel álló alkotást. A részletformáit továbbvivő mesterek tevékenysége, valamint az építéstörténetéből leszűrhető általános tanulságok révén mégis fontos szerepet töltött be az erdélyi barokk történetében.



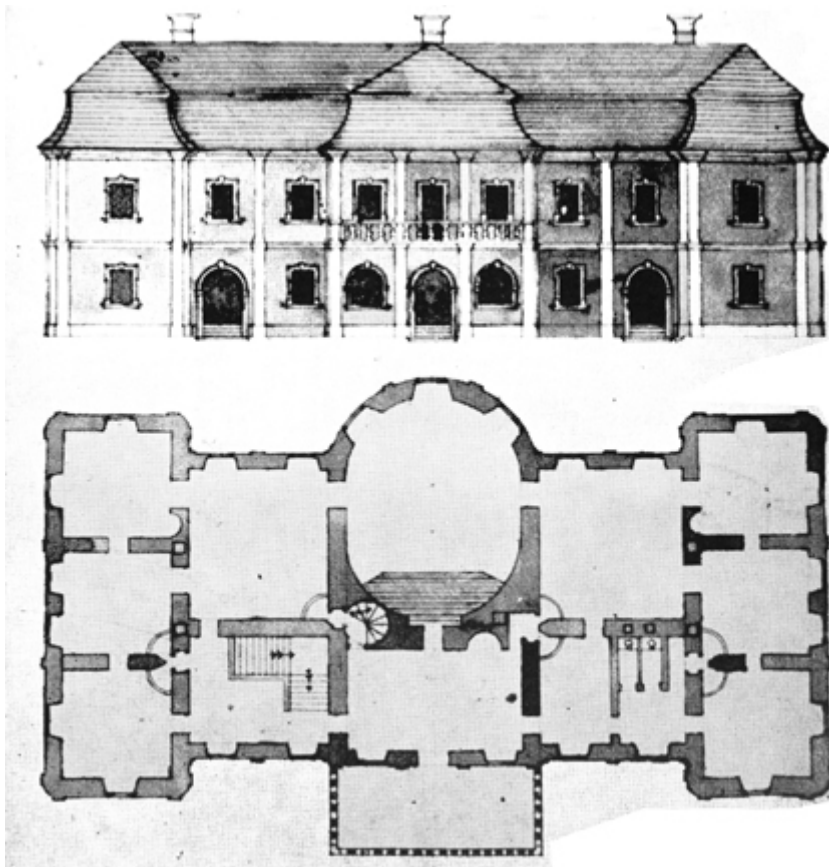
157. Hadad, a kastély homlokzat- és tetőterve.



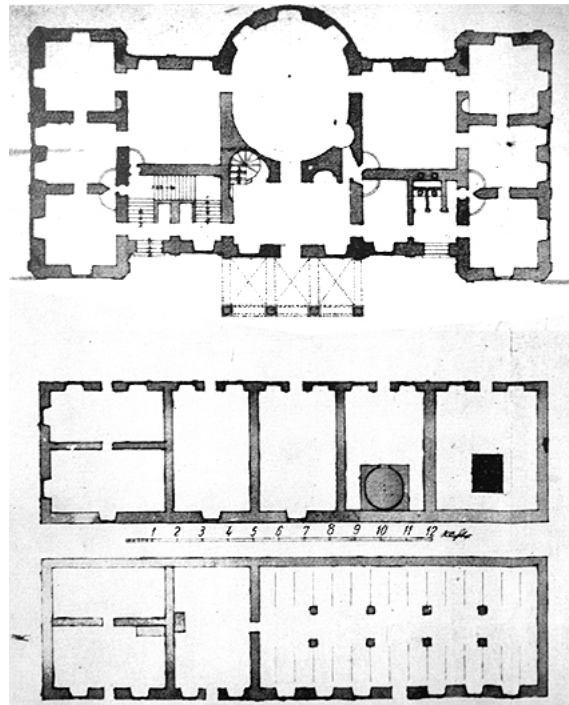
158. Hadad, a kastély földszinti alaprajza.



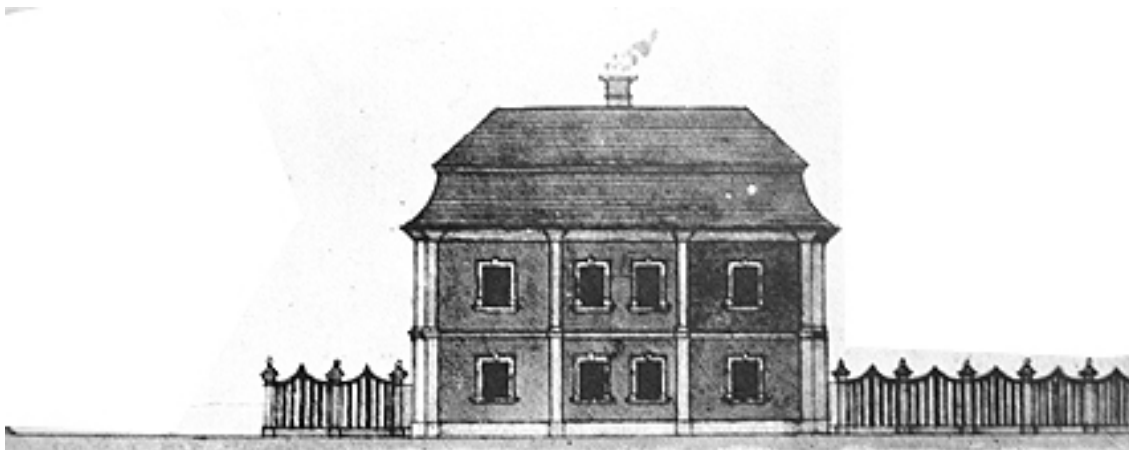
159. Hadad, a kastély emeleti alaprajza.



160. Hadad, a kastély homlokzata és földszinti alaprajza.



161. Hadad, a kastély emeleti alaprajza, és a melléképületek terve.



162. Hadad, a kastély oldalnézetből a kerítéssel.



163. Hadad, a kastély déli homlokzata.



164—165. Hadad, urnák a bejárat mellett.



166. Hadad, a kastély udvari homlokzata.



167. Hadad, a bejárat előtti portikus.

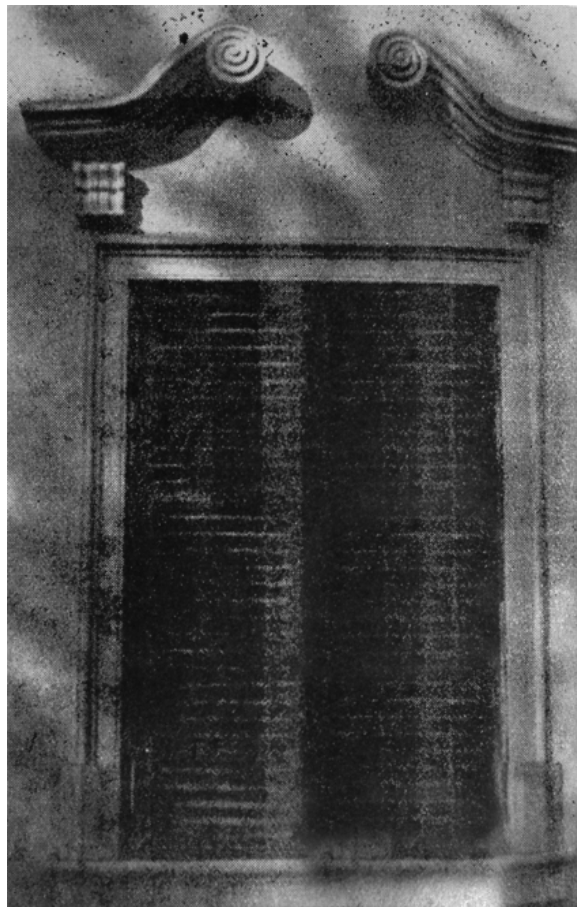


168. Hadad, a bejárat feletti kőcímer.

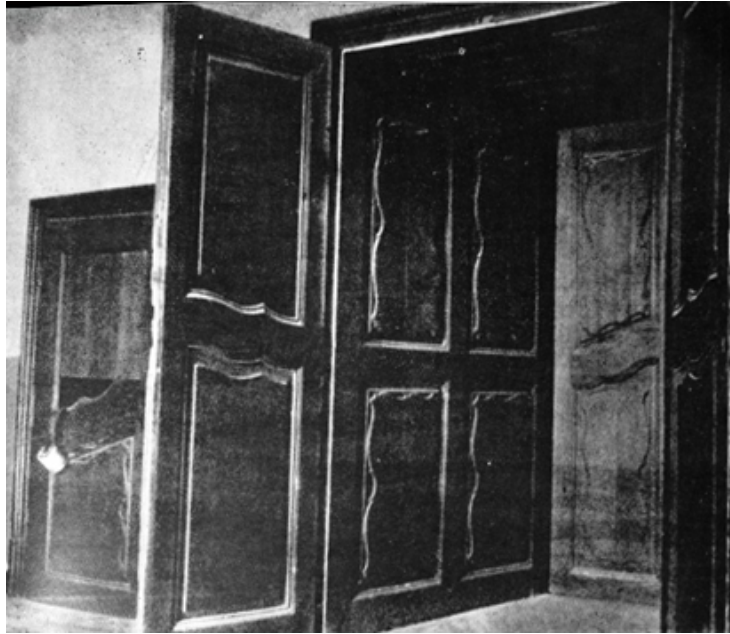




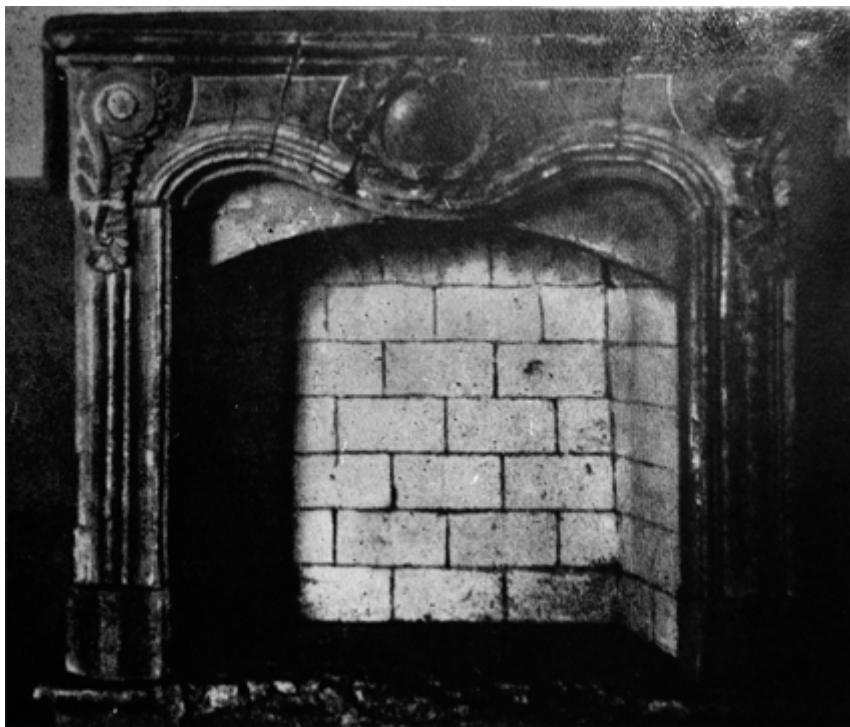
169. Hadad, címeres emlékkő 1763-ból.



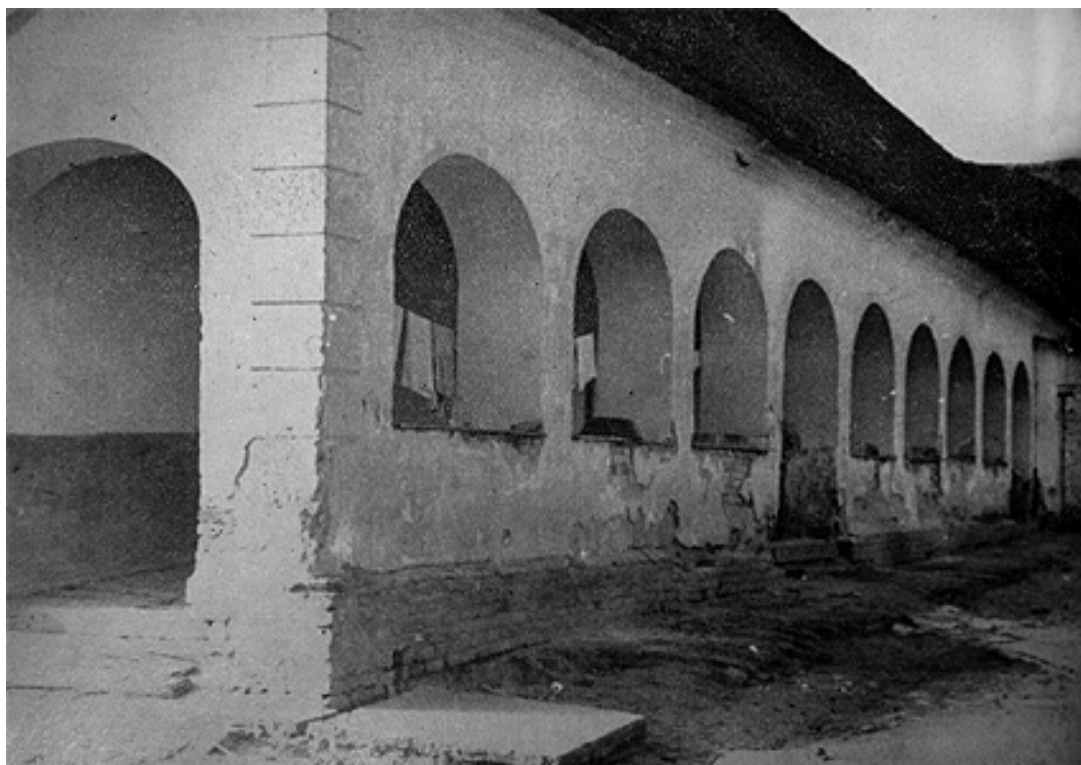
170. Hadad, volutás ablak.



171. Hadad, a nagyterem ajtaja.



172. Hadad, az előcsarnok kandallója.



173. Hadad, a melléképület árkádos szárnya.



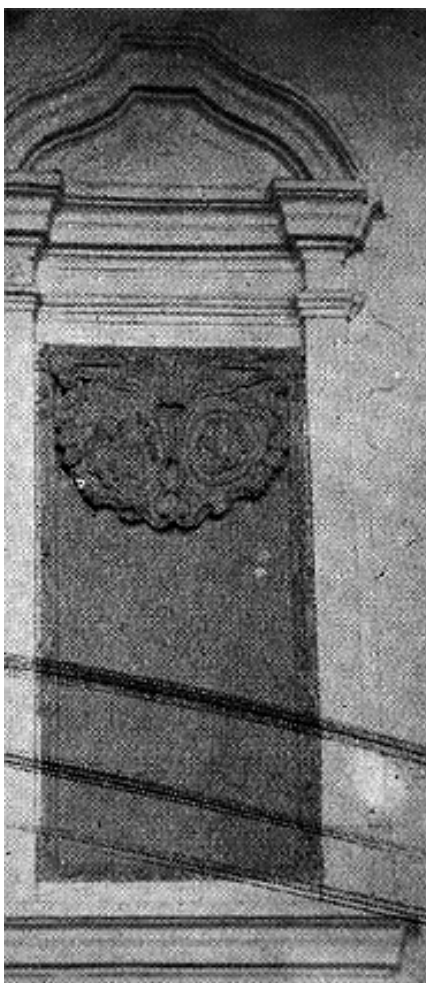
174. Hadad, az istálló főbejárata.



175. Zsibó, Wesselényi István sírköve.



176. Alsóidecs, stukkórészlet a ref. templomból.



177. Bánffyhunyad, emléktábla a ref. Templomban.

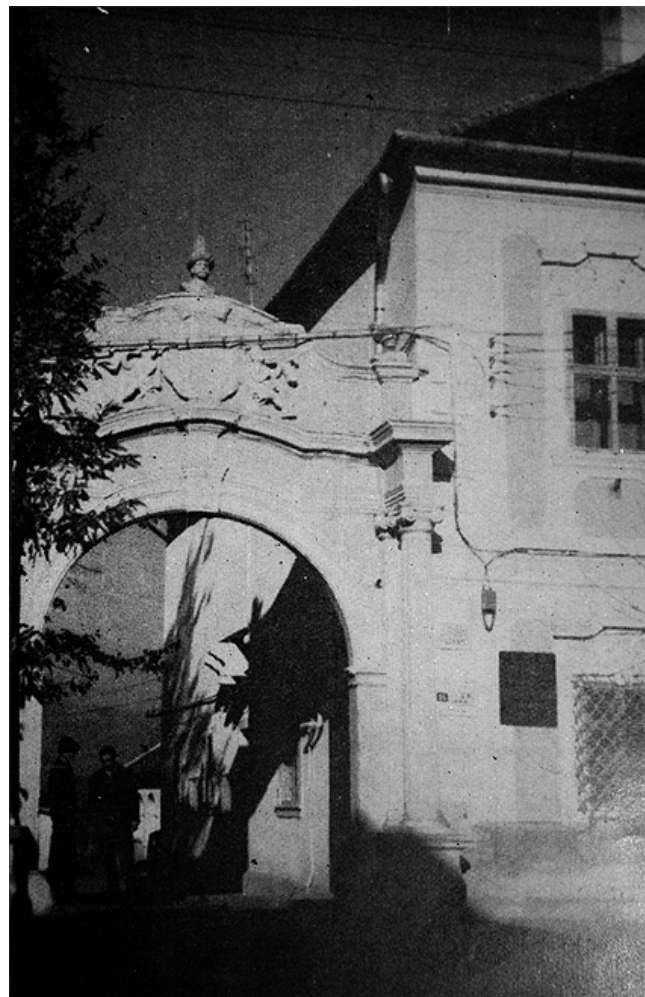


178. Sírkő az egeresi templomban.





179. Marosvásárhely, Toldalagi palota.



180. Szamosújvár, Lászlóffy ház.



181. Bögöz, Korda György szobra a ref. templom szószékének hangvetőjén.



182. Hadad, Rédey Zsuzsanna sírköve. 1776.



183. Hadad, Wesselényi Ferenc sírköve. 1778.