

A FERENC JÓZSEF TUDOMÁNYEGYETEM ÉPÍTKEZÉSEINEK TÖRTÉNETE

Mikor a magyar törvényhozás az 1872. évi XIX. törvénycikkkel megvalósította az erdélyi magyarság régi vágyát, a kolozsvári tudományegyetemet, az egyetemi előadóhelyiségeknek, intézeteknek és az Erdélyi Múzeum-Egyesülettel kötött szerződés alapján az egyetem kezelésébe került múzeumi gyűjteményeknek elhelyezése a szervezkedő intézmény megteremtőinek nagyon nagy gondot okozott. Akkortájt Kolozsvár a mai város területének alig egyharmadán elterülő vidéki város volt ; lakossága az 1869—70-i népszámlálás adatai szerint az itt lévő katonasággal együtt 26.551 lélekből állott. Míg tehát terület szempontjából a herves évek Kolozsvárja a mai városnak körülbelül egyharmada, lakossága a mai, mintegy 110.000 lakóhoz viszonyítva azonban még egy negyede sem volt. Érthetőek voltak így az egyetem elhelyezési gondjai egy olyan városban, amelynek belvárosi részében mindössze 11 kétemeletes és 168 egyemeletes épület volt, a középületek száma a 8 templomot leszámítva ugyanitt az egyházi, iskolai, városi, megyei, állami és katonai épületekkel együtt összesen csak 73 volt. Az emeletes házak száma a külső városrészeket is ideszámítva, összesen 243, a kétemeleteseké 13, középületeké pedig az egész városban a templomokkal (13) együtt mindössze 134 volt ; e középületek közül is a kaszárnyákon kívül csak kettő volt állami középület : a főkormányszéknek Bel-Farkas (ma : Farkas)-, illetőleg Bel-Torda (ma : Egyetem)-utca sarkán, nagyjában a mai központi egyetem telkének egy részén álló épülete és a Kül-Magyar (ma : Magyar)-utcai Dohánygyár. Ebből a felsorolásból nyilvánvaló, hogy az egy- és kétemeletes épületek csaknem mind magán- vagy legalább is nem állami kézen levő kisebb épületek voltak és így még megvásárlás esetén sem lettek volna megfelelőek az egyetemi oktatás céljaira.

Bár az erdélyiek sürgetésére a törvényhozás elhatározta a kolozsvári egyetem felállítását, ilyen épület-állománnyal még akkor is nehéz lett volna az egyetem elhelyezése, ha az alapítást a kormányzat befejezett dolognak tekintette volna. Az a tény azonban, hogy a király az egyetem alapító-levelét többszöri sürgetés után is



*A régi jezsuita kollégium nyugati szárnya a piarista templommal
az egyetem alapítása idején*

csak 1897. november 1-én, tehát az alapítás után negyedszázaddal adta ki, már jelzi azt a más forrásból, miniszteri kijelentésekből, képviselőházi vitákból is megfigyelhető ingadozást, mely a második magyar egyetem végleges helyének meghatározásában egészen a 90-es évekig megállapítható. A kormányzat nem nagyon bízott a kolozsvári egyetem életképességében és ezért sokáig felelős tényezőknek is nem titkolt vágya volt a második egyetemnek Pozsonyba való áthelyezése. Politikai és tévesen értelmezett nemzetpolitikai szempontokon kívül a feltétlenül szükséges nagyarányú építkezés költségessége is hozzájárult ahhoz, hogy a kormányzat az akkori nehéz állami pénzügyi viszonyok között fázósan húzódozzék a kolozsvári egyetem végleges megszervezésétől, illetőleg épületekkel való felszerelésétől.

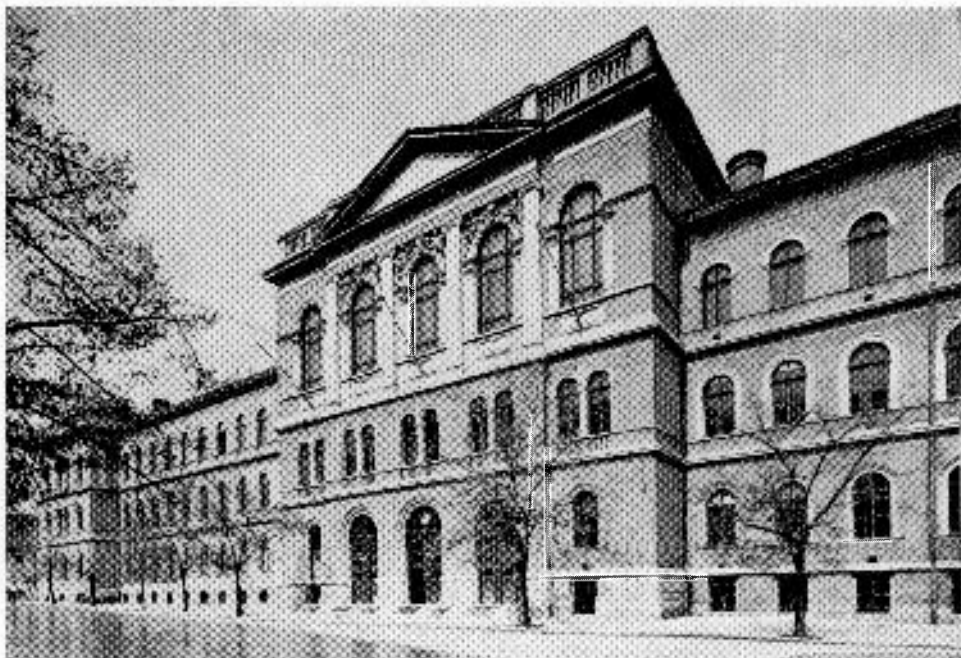
A két kolozsvári állami középület közül csak a főkormánysház (gubernium) épülete kínálkozott olyanul, amely a központi egyetemnek legalább valamennyire is méltó szállást adhat. Ez az akkori Bel-Farkas- és a Bel-Torda-utca sarkán álló kétemeletes épület 1829. november 2-án jutott a tanulmányi alap birtokából az erdélyi kincstár kezébe; attól kezdve az erdélyi főkormánysház (gubernium), majd a királyi biztosság palotája volt. Ezt a királyi biztosságnak 1872-ben történt megszüntetésével üresen álló épületet, a régi ú. n. ó és új jezsuita kollégiumot meg egy hozzájuk tartozó földszintes épületet jelölték ki az egyetem főépületéül. Itt kapott otthont az egyetem legtöbb tanszéke; helyszűke miatt az orvosi kar

tanszékei közül a bonc-, az élettani és a kórvegytani intézet azonban egyelőre a Királyi Lyceum, ma katolikus főgimnázium épületében kapott helyet ; ott tehát, ahol már előbb is a jogakadémia és az orvos-sebészeti intézet volt. Az egyetemi könyvtár és a régiségtár egyelőre pusztán az Erdélyi Múzeumtól bérbérvett könyv-, kézirat-, illetőleg régiség-anyagból állott és addigi bérelt helyiségében a bel-farkasutcai gr. Bethlen-házban maradt. Az orvosi kar intézeteit és klinikáit a Karolina-kórház rozoga, korszerűtlen épületeiben helyezték el. Különösen az orvoskar volt, a végzendő nagy közegészségügyi munkát tekintve, kedvezőtlen elhelyezési viszonyok között. Mindez az itteni helyzetben egyáltalában nem volt feltűnő, hiszen a törvényhozás felállította ugyan az egyetemet, de például első felszerelésére sem adott többet, mint amennyi akkortájt a budapesti egyetem évi átalánya volt.

Az egyetem megfelelő elhelyezése érdekében az első két évtizedben nem is kezdődtek meg a kolozsvári egyetemen komolyabb építkezések. Az 1872—1892 közötti időszakra mindössze három nagyobb egyetemi épület : a vegytani, anatómiai, illetőleg élet- és közegészségtani intézet felépítése esett. A vegytani intézetet eredetileg az egyetem megnyitásakor a központi egyetem melletti földszintes melléképületbe, az egyetemi oktatás szempontjából rendkívül kedvezőtlen körülmények között helyezték el. E miatt és az intézet első igazgatójának, *Fleischer Antal* egyetemi tanárnak, később utódának, *Fabinyi Rudolf* egyetemi tanárnak eredmé-



Az egyetem mai központi épületének nyugati szárnya a piarista templommal



Az egyetem központi épületének homlokzata

nyes sürgetésére 1882-ben hozzákezdtek egy új intézeti épület felemeléséhez. Az épületet az Erdélyi Múzeum-Egyesülettől 50 esztendőre bérbevett és az egyesületnek gr. Mikó Imre adományozta telkén építették fel és rendezték be 170.000 forint költséggel. Az építés gyorsaságára nézve jellemző, hogy az 1882 tavaszán megkezdett épületben a következő év februárjában már meg is kezdődtek az előadások, habár az egyetemnek ezt az első önálló és sajátosan egyetemi célra emelt épületét ünnepélyesen csak 1884. október 31-én nyitották meg Trefort Ágoston vallás- és közoktatásügyi miniszter jelenlétében.

Az orvosi kar intézetei közül a továbbiakban elsősorban azokat kellett elhelyezni, amelyek idegen épületben, bérelt helyiségekben tengődtek. A vegytani intézet elhelyezése után ezért az anatómiai és bonctani intézet részére 1888. júliusára új épületet emeltek a klinikák mai területén. Ugyanebben a kétemeletes épületben helyezték el a kórbonctani intézetet és a vele kapcsolatos múzeumot, sőt a törvényszéki orvostani intézetet is. Az anatómiai, bonc- és kórbonctani, valamint a törvényszéki orvostani intézet építése, illetőleg berendezése *Davidá Leó*, *Genersich Antal* és *Belky János* tanársága, illetőleg igazgatósága alatt történt. Ezekkel az építkezésekkel egyidőben került sor az orvoskar élettani intézetének elhelyezésére is. Az élettani intézet maga még az egyetem fölállítása előtt megvolt orvossebészeti tanintézet elméleti orvostani tanszékéből alakult ki. Ez a tanszék az egyetem szervezésekor a központi egyetemnek abban a részében kapott helyet,

mely régebben a jezsuiták ú. n. ó kollégiuma volt ; ez a kollégium a mai épület nyugati szárnya helyén állott. Bár itt előbbi helyiségeihez képest tágasabbakat kapott, ezek mégsem voltak megfelelőek és így már 1886 tavaszán megkezdődtek az Alsó-Szén (ma : Mikó) és a Felső-Szén (ma : Trefort) -utca sarkán a telekrendezési munkálatok az új élettani intézet felépítése érdekében. Az intézet akkori igazgatójának, *Klug Nándornak* építési munkatervét pénzügyi okokból ugyan némileg módosították, illetőleg egyszerűsítették, az intézet azonban felszerelésével együtt így is 450.000 koronába került. E nagy intézeti építkezések befejezésének évében (1888) meghalt a kolozsvári egyetem első szervezője, *Trefort Ágoston* is. Trefort eleintén — mondotta megemlékezésében *Kanitz Ágoston*, az egyetem azévi rektora — maga sem bízott teljesen az ország szorult anyagi viszonyai miatt az egyetem megmaradásában, de midőn látta, hogy a tanároknak megvan a biztosíték az egyetem fejlődésére, mind melegebb érdeklődést tanusított iránta, felszerelését elősegítette és részben magasabb intézeti átalányok, részben a különböző helyiségek átalakítására szükséges nagyobb összegek engedélyezése, de különösen azon nagyszerű épületek emelése által, amelyeknek számára az összegeket a törvényhozástól kieszközölte, tudományegyetemünket oly módon fejlesztette, hogy mint miniszterségének második felében maga is belátta, egyetemünk az ország méltóságának megfelelő fényes alkotás lett.

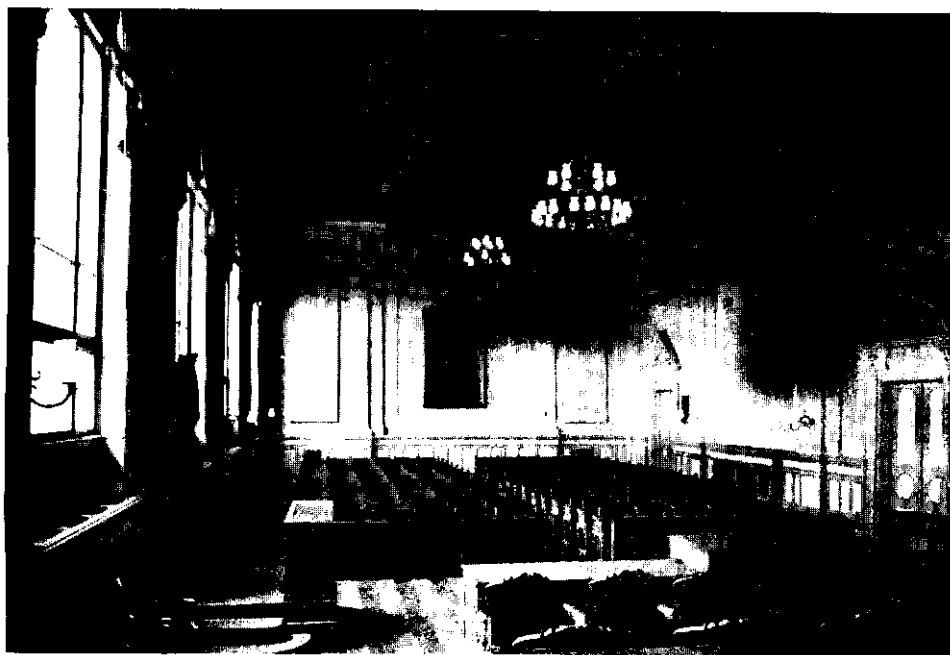
Az egyetemi építkezések igazi korszaka Trefort utódja, *gr. Csáky Albin* vallás- és közoktatásügyi miniszter alatt kezdődik. Csáky már hivatalbalépése alkalmával az előtte megjelenő egyetemi tisztelgő küldöttség előtt, később meg a közoktatásügy állapotáról szóló beszédében kijelentette, hogy szó sem lehet addig



Az egyetem központi épületének keresztmetszete

a harmadik egyetemről, míg teljesen föl nem szerelik a kolozsvárit. Időközben 1888. szeptember 1-től kezdve a Királyi Lyceum II. emeletét a római katolikus státus is népesedő gimnáziuma terjeszkedése miatt csak két évre volt hajlandó az egyetem eddig ott lévő jogi kari tanszékei számára bérbeadni. Az így elemi erővel jelentkező épület-hiány miatt mindjobban előtérbe került az egyetem központi épületének építési terve. Csáky Albin miniszter 1890. június 19-én tett kolozsvári látogatása alkalmával maga is meggyőződött ugyan a tarthatatlan helyzetről, de csak két év múlva tudatta az egyetemi tanáccsal, hogy a könyvtár és a kiköltözésre ítélt jogi kar számára hamarosan megfelelő épületet szándékszik emeltetni. Pontosan tájékozódva a szükségletekről 1892. május 26-án meg is bízta Meixner Károly építésszt, hogy az egyetem akkori központi épülete, az ó és új jezsuita kollégium helyén emelendő új főépület tervét készítse el. Felmerült ugyan az a terv is, hogy másutt, nyiltabb téren emeljenek az egyetemnek központi épületet, de ezt a tervet, főként a telkek megszerzésének nehézsége miatt elejtették. Valóban alig építhették volna a központi egyetemet megfelelőbb helyre, mint a mai Farkas-utca és Egyetem-urca sarkára. A Bel-Farkas-utca már századok óta fejedelmi alapítványok révén a város legjelentősebb közoktatásügyi intézményeit (református kollégium, római katolikus lyceum, kir. orvos-sebészi intézet, kir. jogakadémia) fogadta magába.

A központi épület építkezését úgy tervezték, hogy a homlokzattal a Farkas-utcára néző neo-rennaissance épületet részletekben építik meg: először a keleti szárnyat emelik fel, mert itt a Színház-utca felé szabad térség, illetőleg a különösebb helyvesztés nélkül lebontható régi vegytani épület volt. Csak azután szándékoztak építeni az ó- és új-kollégium rendre való lebontása után az épület középső, hátsó részét, illetőleg a nyugati szárnyat. Az ilyen tervvel megkezdett építkezések gyors ütemét jellemzi, hogy a keleti szárny építését Reményik Károly, kolozsvári építész 1893. június hó 19-én kezdte meg és alig 14—15 hónapi munkával 1894. szeptember havában már be is fejezte. Az elkészült rész földszintjén a rektorátus, a quaestura, a jogi kari dekanátus és a kar egy vizsgaterme, a gondnoki hivatal és a gondnok lakása helyezkedett el, az első emeletet a könyvtár és a földrajzi intézet, a másodikat a jogi kar tantermei, tanácsterme és vizsgaterme kapta. A magas alagsorban a torna- és vívótermek kaptak helyet. Az új épületbe beköltöző könyvtár régi bérelt helyiségeibe ideiglenesen áttelepítették a növény-tani intézetet, mely addig a Bel-Torda- (ma: Egyetem-) utcára néző régi jezsuita kollégiumban volt. Így 1896. február 17-én hozzákezdhetek az épület lebontásához, hogy folytassák a tervbevett központi épület nyugati szárnyának felépítését. Az építést már az év áprilisában meg is kezdték és a következő év szeptemberében be is fejezték. 1898 tavaszán az alagsorba az egyetem mechanikai műhelye, a földszintre az ásvány- és földtani intézet, az első emeletre a rektorátus és az orvoskari dekanátus, a másodikra a természettani intézet költözött be. Most következett volna a két szárny közötti közép-rész építése, de hogy ezt elvégezhessék, szükséges volt az itten álló ú. n. új jezsuita kollégiumban lévő intézetek elhelye-



Az egyetem díszterme a központi épületben

zése. Erre nem voltak elégségesek a meglévő egyetemi épületek és így csak részben lehetett az egyes intézetek helyiségeinek ideiglenes cseréjével, illetőleg összeszorításával egyes intézeteket elhelyezni ; a régiségtárat, a bölcsészeti, matematikai és természettudományi kar dékánátusát és a gondnokságot így is az egyetemmel szemben álló régi megyeház épületébe, az általános kórtani és gyógyszer-tani intézetet azon a telken álló kisebb épületekbe költöztették, amely telket az egyetemi klinikák és a Karolina-kórház felépítendő új épületei számára vásárolták. Az így felszabadított épület lebontása után, 1900 tavaszán kezdtek hozzá az építéshez. 1901. szeptemberére ez a rész is szinte teljesen készen állott, csak az aula körülményesebb építkezése tolta ki a végleges befejezést 1902. szeptemberéig. A középrészben a kétemeletnyi tért elfoglaló aulán kívül a régi megyeházba ideiglenesen kitelepített intézetek és hivatalok kaptak helyet. A végleges beköltözködéskor lényegesebb eltolódás az intézetek elhelyezésében csak annyi volt, hogy a keleti szárnyban lévő jogi kari dékánátusnak a második emeletre való költözése és a torna-, meg vívótermek más elhelyezése után ez épületrészben a régiségtár is helyet kapott.

1902. szeptemberében tehát a központi egyetem épülete teljes egészében készen állott. A központi épületet 1902. október 13-án ünnepélyes közgyűlésen avatta fel Wlassics Gyula vallás- és közoktatásügyi miniszter ; neki az egyetemi építkezések támogatása terén sok érdeme volt.

Építkezés közben az eredeti terven itt-ott változtatni kellett ugyan, de ez csak a helyiségek belső arányaiban okozott jelentősebb változást. Az egyetem központi épülete neo-rennaissance-stílusban, a Farkas-utcára néző homlokzattal épült. Homlokzatának központi részében az aula magasságában álló négy volutás féloszlop feletti háromszögű oromzatban (tympanon) 1920. január 30-ig egy allegorikus csoportozat volt: a trónszéke előtt álló Ferenc József az egyetem alapító levelét adja át a karokat jelképező alakoknak. A fenti időpontban az egyetemet 1919. május 12-én átvett román megszálló hatóságok Ferenc József fejét lefűrészeltették. A szoborcsoportozat így, lefűrészelt uralkodói torzóval még jó ideig, emlékezetem szerint a huszas évek vége feléig állott ott az I. Ferdinánd királyról elnevezett román egyetem homlokzatán. A megcsonkított csoportozatot csak valamivel 1930 előtt távolították el. Az eltávolításkor megrongált szoborcsoportozat egyes alakjai sokáig a központi egyetem udvarának egyik sarkában állottak. Később az új botanikus kertbe szállították őket. Ma is ott láthatók elszórva a virággyások közt külön-külön talapzaton.

A történeti stílusokat kedvelő kor ízléstelen épületei között a kolozsvári egyetem központi épülete e korszak sikerültebb ilyenszerű alkotásai közé tartozik. A szilárdan megépített épület ma, negyven év után is hirdeti a magyar nemzetnek e legmagasabb fokú erdélyi műveltségi intézménye érdekében hozott tekintélyes áldozatát. A rendelkezésre álló adatok alapján a magyar állam csak erre az egy épületre az építkezés befejezésének évéig közel 2 $\frac{1}{2}$ millió koronát fordított.

A fennebb nagy vonalaiban ismertetett építkezések már önmagukban is tekintélyesek voltak. A központi egyetem épülete máig is Kolozsvár leghatalmasabb és legtekintélyesebb állami középülete. Az 1882—1883-ban épített első egyetemi épület, a vegytani intézet és a nyomában 1888-ban elkészült anatómiai, bonctani, kórbonctani, törvényszéki orvostani és élettani intézetek is jelentős építészeti alkotások. A város fejlődése és a hallgatóság számának növekedése rögtön a központi egyetem két szárnyának befejezése után és még a középrész befejezése előtt szükségessé tette elsősorban az orvoskari intézetek tágasabb, korszerűbb elhelyezését.

Az egyetem orvostanárai körében nem éppen alaptalan vélemény volt az, hogy az egyetem alapításakor legmostohább elhelyezésben az egyetemi klinikák részesültek. Az országos Karolina-kórház épületeinek rozzantsága, a felszerelésbeli hiányosságok, a férőhelyek csekély száma egyaránt alkalmatlanná tették ezeket a klinikákat mind a gyakorlati szükség, mind pedig a tudományos oktatás céljára. A Karolina-kórház újjáépítésének terve már 1852-ben felmerült és mikor 1872-ben az egyetemmel kapcsolatba jutott, az egyetem orvostanárai mindent megtettek a tarthatatlan állapotok megszüntetése érdekében. A kórház, illetőleg most már egyetemi klinikák helyzetét az is megnehezítette, hogy a kórház mint országos népjóléti intézmény, a belügyminiszter alá tartozott, viszont az egyetem legfőbb hatósága természetesen a vallás- és közoktatásügyi minisztérium volt. A klinikák lehetetlen állapota miatt már az egyetem alapítását követő



Az egyetem klinikai épületei 1901 táján

évben (1873) Kolozs megye főispánjának vezetése alatt egy vegyes bizottság alakult, hogy a kórház megfelelő újjáépítését megtárgyalja. Az újjáépítés alkalmával a bizottságnak nagy gondot okozott az, hogy a kettős, kórházi és klinikai célt valamiképpen összhangba hozza. A bizottság tárgyalásai pénzügyi alap hiányában egyelőre szinte csak elvi sikon mozogtak ; a dologban ekkor nem is történt semmi. Az orvosi kar azonban már az egyetemi érdekek szempontjából is állandóan felszínen tartotta a kérdést : egyik előterjesztés után a másikat küldötte a vallás- és közoktatásügyi, meg a belügyminiszterhez, többszöri emlékiratban, küldöttségek útján is sürgette a kérdés megoldását, de sokáig a panaszok jogosultságának elismerésénél egyebet nem kapott. Egyelőre egyik minisztérium sem érezte magáénak az ügyet ; főként a belügyminisztérium nem akart áldozni olyan intézményre, amely szerinte szinte kizárólag egy másik minisztériumhoz tartozó intézmény érdekeit szolgálta. Végre aztán a kar sürgetéseinek sikerült elérni azt, hogy egy 1895. november 8-án kelt és Kolozsvárra december 22-én továbbított királyi leirat a Karolina országos kórházat kivette a belügyminiszter hatásköre alól s a vallás- és közoktatásügyi minisztérium fennhatósága alá rendelte. Így tisztázódott a rendre amúgy is egyetemi klinikává alakuló Karolina kórház jogi helyzete is ; ezzel az egyetem szabadabban tervezgethette a klinika teljes kiépítését. Még egy további mozzanat is jelentős lépéssel segítette elő a klinikai építkezéseket. Az egyetemi klinikák számára hatalmas területre volt szükség. Erre pedig a kolozsvári építkezési viszonyokat tekintetbe véve, egyetlen megfelelő hely kínálkozott : az a terület, amelyre már addig is épült két orvosi, meg egy vegytani épület és amelyre később a mai klinikák fel is épültek. Ennek a területnek jó része idegen kézen volt, nagyobb nyugati részén a gr. Mikó Imrétől az Erdélyi Múzeum-Egye-

sületnek adományozott 10 holdas kert volt; ebben a Mikó-villának múzeumi helyiségül szolgáló épülete állott. Minthogy az állam az egyetem alapításakor 50 évre bérbevette az EME gyűjteményeivel együtt ezt a területet is, az egyetem már eddig is erre az egyesületi tulajdonban lévő területre építette egyik egyetemi épületét, a vegytani intézetet, most a nagyarányú klinikai építkezések tervezgetése alkalmával a terjeszkedés a Múzeum-kert területén volt a legcélszerűbb. Külön fejezetben, az EME történetének vázlatos előadása során már elmondottam e terület egyetemi tulajdonba való bocsátásának történetét. Itt röviden csak annyit ismételtek el, hogy az EME számításba véve az egyetem, de figyelmen kívül hagyva saját érdekeit, az 1895-ben megújított szerződésben minden anyagi vagy más ellenszolgáltatás nélkül lemondott a szóban forgó 10 holdas kert és a benne lévő épületek tulajdonjogáról. Az EME saját magát feláldozó nagylelkűsége egyszeriben megoldotta a klinikai építkezések legfontosabb kérdését, a hely dolgát.

Még mikor a belügyminisztérium, meg a vallás- és közoktatásügyi minisztérium közös érdekeinek ütközőpontjában volt a Karolina országos kórház, már készültek tervek ez intézmény korszerű kiépítése érdekében. A terv kivitele azonban a költségvetésben felsorolt költségeknek a két minisztérium között való elosztása körül felmerült nehézségek miatt nem sikerült. A tervezett kórházépületek mintegy 2,400.000 koronába kerültek volna, azonban ilyen nagy és költséges kórházra a belügyminisztérium álláspontja szerint nem volt szükség. Az egyetemi oktatás szempontjából viszont elodázhatatlan volt ilyen intézetek, illetőleg

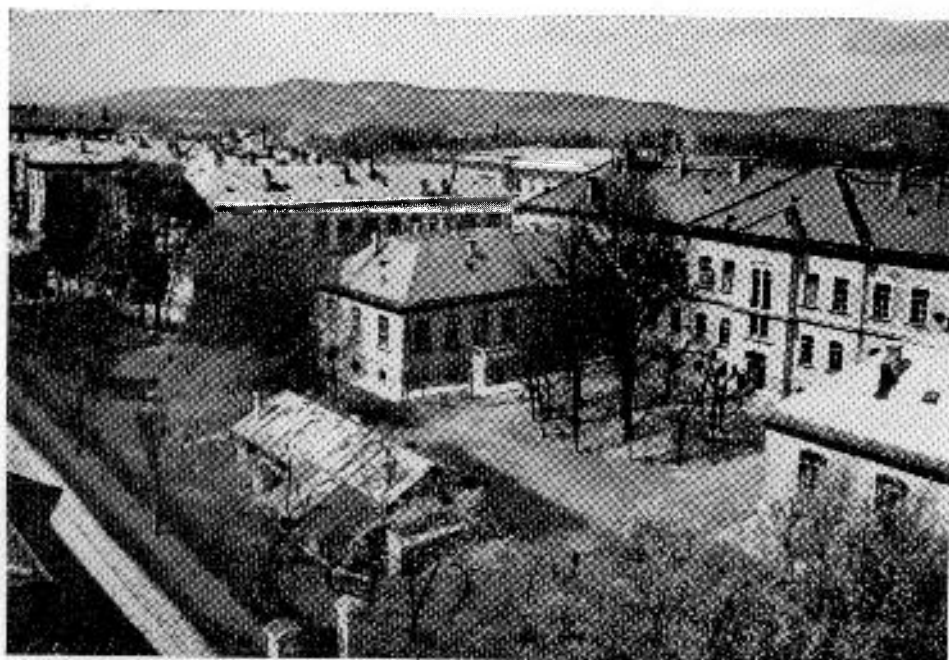


Az egyetemi klinikai épületek mai képe

*Az előtérben lévő épületek a nagyobb épület-sorig nem tartoznak a klinikákhoz
A háttérben lévő feleki hegyvonulat a bécsi döntés alapján már Romániához tartozik*



A klinikai telep középső és nyugati részlete a Mikó-utca felől



A klinikai telep udvari részlete



Az egyetem gazdasági hivatala és a klinikák főbejárata



A bőrgyógyászati klinika épülete

Az előtérben lévő támfal-részlet mutatja, hogy milyen hatalmas földmunkát kellett végezni a klinikai épületek létesítésekor

klinikák építése. A belügyminisztérium aztán inkább lemondott arról, hogy a Karolina-kórház saját fennhatósága és rendelkezése alá tartozzék, semhogy vállalja a hatalmas építkezési költségekből reá eső részt.

Mint hogy a két minisztérium vegyes bizottságától készített terv nem pusztán egyetemi szempontokat, hanem kórházakat is figyelembe vett, az elkészített terv nem felelt meg az egyetemi orvostanárok igényeinek. Ezért új tervek készítése indult meg. A tervek megszerkesztésére a vallás- és közoktatásügyi minisztérium 1896. novemberében külön építészeti bizottságot nevezett ki; ebbe a minisztériumon és az egyetemen kívül a pénzügyminisztérium is képviseltette magát. A minisztérium által megbízott műépítésszek bemutatták a terveket az építési bizottságnak, azonban a pénzügyminisztérium képviselője a terveket még csak tárgyalási alapul sem fogadta el, mert a költségvetés messze meghaladta az előbbi kórházi terv alkalmával kiszámított $2\frac{1}{2}$ milliós összeget és ez újabb terv a területet sem használta ki eléggé. A tárgyalások során aztán a pénzügyminisztérium képviselője takarékoskodási szándékkal egyes épületrészek elhagyását vitte keresztül. Így megcsonkították egy-egy részlettel a belgyógyászat, sebészet és szemészet épületét, el akarták hagyni a szülészeti és nőgyógyászat második emeletét is, de az intézet igazgatójának, Szabó Dénesnek erélyes jegyzőkönyvi tiltakozására az országgyűlés pénzügyi bizottsága beleegyezett ennek a felépítésébe is. Ez előzetes tárgyalások és tervezetések után szavazta meg az országgyűlés az egyetemek telekvásárlásairól és az építkezésekről szóló, a királytól 1897. július 3-án szentesített 1897. évi XXV. törvénycikket. E törvénycikk a budapesti tudományegyetem céljaira 1,200.000, a kolozsvári tudományegyetemmel kapcsolatos Karolina országos kórház telekvásárlására és építkezésére 2,800.000, a királyi József-Műegyetem bővítésére 1,200.000 koronát engedélyezett. A kolozsvári egyetem ezúttal tehát nem volt a legmostohábban kezelt főiskola.

Az ilyen előkészítés után meginduló nagyarányú klinikai építkezésekhez aránylag hihetetlenül rövid időre, mindössze az 1897—1902 közé eső hat évre volt szükség. Ez annál is meglepőbb, mert itt a terep elég meredekes volta miatt nem pusztán csak építkezésről volt szó, hanem hatalmas földmunkáról is. A kórházi, illetőleg klinikai épületek elhelyezését a már meglévő orvostani épületek szabták meg. Az épületeket így a terepviszonyok kényszere miatt is három szintre kellett elhelyezni. A már 1888-ra elkészült élet- és közegészségtani épület szintjén, a mai Mikó-utca sorában építették fel a sebészet, az igazgatóság, illetőleg egyetemi gazdasági hivatal, a belgyógyászat, meg a sebészet és nőgyógyászat épületét. A második szinten a meglévő bonctani épület síkjára a bőrgyógyászat, szemészet és ugyanitt a Trefort-utca felé a gazdasági épületek csoportja, meg a halottaskápolna került. Az első és második szint között feljáró lépcsőzettel és meredek kocsijárával hatalmas támfalat kellett építeni. Ez a munka az építkezések egyik legnehezebb része volt, mert már előre is futóhomokra és a feleki hegy sajátos conglomeratum anyagára lehetett számítani. Óriás földtömegeket kellett itt megmozgatni, elhordani, két emeletes magas támfalat építeni és alagsövezéssel a



Az élettani és Röntgen-intézet



A belgyógyászati klinika



A sebészeti klinika épülete



A nőgyógyászati és szülészeti klinika udvari részlete



A kórbonctani és anatómiai klinika

talajt biztosítani; a megmaradó hegyoldalt a talajbiztosítás szempontjából lépcsőzetesen kellett kiépíteni. Jellemző az itt elvégzett munka arányára, hogy maga a tereprendezés az egész klinikai építkezésnek körülbelül egy tizedrészét, 355.388 koronát tett ki. A hegyoldal magasabban fekvő része ekkor még beépítetlen maradt. Ide tervezték és később fel is építették a tüdőbetegek intézetét. Nem került azonban ekkor még bele az építési tervbe sem a gyermekgyógyászati, a fogászati és más különlegesebb tudományozások tanítására szolgáló épületek emelése.

Az építkezéshez 1897 őszén fogtak hozzá. A tervbe vett két év alatt, 1899 őszére már készen voltak nemcsak az első szinten, homlokzattal a Mikó-utcára néző belgyógyászati, szülészeti és igazgatósági, hanem a második szint szélén álló gazdasági épületek is. A továbbiakban 1900. július 1-én a szemészeti, ugyanez év október 1-én a bőr- és bujakórtani klinikát adták át rendeltetésének. A hevenyfertőző betegségek épülete 1901 őszén nyílt meg.

E nagyarányú klinikai építkezés időszakához tartozik a klinikai épületek törzsétől elkülönülő elme- és ideggyógyászati klinika elhelyezése is. A Trefort-utca felső részén a Kert-utca és a Haller-utca sarkán vásárolt terjedelmes telken nyolc külön épületet építettek fel; e klinikarészeket rendeltetésüknek 1901. október 1-én adták át. Később még a kedélybetegeknek külön épületet emeltek és feljebb a Kert-utcában e telektől elkülönítve igazgatói lakást építettek. 1903 őszére már ezek is teljesen készen voltak.

Hogy az egyetemi építkezéseknek ez a részlete, amely az 1882—1913 közé eső építkezésnek alig egyharmadát tette ki, mibe került a magyar államnak, az alábbi összesített táblázat mutatja :

	kor. fill.
Igazgatósági épület	87.562.94
Sebészet	497.857.60
Belgyógyászat	505.858.19
Szülészet, nőgyógyászat	592.237.44
Szemészet	373.379.26
Bőrgyógyászat	484.101.24
Heveny-fertőző	83.383.31
Gazdasági épületek	613.356.71
Elmeógyógyintézet	965.323.59
A talajmunka	355.388.—
Összesen.....	4,558.448.28

Adatok hiányában az elmeógyógyintézet építkezéseihez nem számítottam hozzá a később épített igazgatói lak és néhány kisebb épület költségeit. Ezekkel együtt e tétel jóval meghaladja az 1 milliót.

Bár kétségtelen, hogy a legnagyobb arányú egyetemi építkezések 1895—1903 közé estek, a magyar államnak a kolozsvári egyetemet külsőségeiben is



Az ideggyógyászati klinika főépülete az intézet bejáratával



A tüdő-szanatórium nyugati szárnya



A tüdő-szanatórium egyik épületének keleti és északi része

emelni törekvő bőkezősége az orvoskar korszerű elhelyezését a világháborúig további építkezésekkel biztosította. Ezek közül 1907-ben kezdtek hozzá 600.000 korona előirányzattal *Apáthy István* híres állattani és összehasonlító bonctani intézetének felépítéséhez. Az építkezés ütemére nézve itt is jellemző, hogy 1908. szeptember 27-én *Farkas Gyula*, az előző évi lelépő rektor már beszámol az állattani intézet új, „a korunktól támasztott követelményeket nemcsak kielégítő, de felül is múló tervezésű“ házának fölépültéről. A világháborút megelőző években kezdtek építeni a Kert-utcában az ideggyógyászattal szemközt még egy orvoskari intézetet, az általános kór- és gyógytani, gyógyszer-tani és a velük egyesített Pasteur-intézetet. Ez a háború kitörésekor már csaknem készen állott, befejezése és berendezése azonban már megérezte a háború okozta nehézségeket. A Pasteurintézet végleges befejezésének évében, 1913-ban *Jankovich Béla* vallás- és közoktatásügyi miniszternek látogatása meghozza végre az egyetemi gyógyszertár, gyógyszerészeti műtéttan, gégszét és fogászat ideiglenes, külön elhelyezését is, mert ekkor a miniszter utasítására ez intézetek számára három épületet vásárolnak.

Amint a fentiekből látható, e nagyméretű egyetemi építkezések elsősorban az orvoskari tanszékek munkája szempontjából voltak jelentősek. A többi karok közül csak a matematikai és természettudomány keretébe tartozó általános növény-tani, később még a növényrendszertani tanszék érdekeit szolgálta az a továbbfejlesztési törekvés, amely a régi botanikus kertre vonatkozott. A növénytani tanszék az egyetem megalapításakor az EME-vel kötött első szerződés alapján a már többször emlegetett ú. n. Múzeum-kertet, tulajdonképpen gróf *Mikó Imre* 10 holdas kertjét kapta botanikus kert céljaira. E részben rendre beépülő,



Az Apáthy-féle állattani intézet

de megmaradt részében szépen berendezett fűvészkert hovatovább elégtelennek bizonyult egy nagyszabású botanikus kert céljaira. Ezért később *Richter Aladár* egyetemi tanárnak és a kert igazgatójának tervei alapján egy új botanikus kertet készültek létesíteni. E kert céljaira még 1910-ben, illetőleg 1913-ban a város főterétől gyalog alig tíz percre a Házsongárd oldalában a Majális-utca középtájától a Kert-utca felső feléig elnyúló hatalmas, 20 holdas területet szereztek. A kert berendezését, illetőleg régi helyéről való átköltözését megakadályozta a világháború ; ennek tartama alatt e területen zöldségtermesztés folyt. A berendezkedő román uralom ezen az igazán rendkívüli természeti szépségekben bővelkedő területen létesítette *Richter Aladár* tervei alapján azt a botanikus kertet, amely ma Kolozsvár legmegragadóbb látványosságai közé tartozik. A kert megvalósítása érdekében 1910—1913 között a magyar állam csak telekvásárlásokra 316.000 koronát fordított. A román uralom alatt csak lényegtelen telekvásárlással bővítették a még világháború előtt megszerzett területet.

Sokáig vajúdott az egyetem minden karát érdeklő egyetemi könyvtár épületének megteremtése is. Az egyetemi könyvtár könyvtárat az alapításkor az EME-től bérebevett könyvállomány tette. Ez akkor a Farkas-utcában külön e célra bérelt házban maradt. Sem az, sem az új központi egyetem felépítése után kapott keleti szárnyrész nem volt könyvtári szempontból megfelelő a folyton bővülő múzeumi és egyetemi könyvtár anyagának. Ezért különösen *Erdélyi Pál* könyvtárigazgató buzgólkodása folytán már 1903-ban sikerült 400.000 koronás első részletet felvételni a költségvetésbe egy új egyetemi könyvtárépület felépítésének céljára. A könyvtárépület terveire 1904-ben pályázatot tűztek ki, de a politikai helyzet miatt az építés a minisztertől kinevezett építőbizottság előzetes, gondos tanácskozásai után csak 1906-ban kezdődött meg. A nehéz technikai munka ellenére már 1909. május 18—19-én ünnepélyes keretek közt át is adták az új könyvtárépületet rendeltetésének. Az épület, mely a bázeli egyetemi könyvtár alaprajzában felhasználásával, de az ott mutatkozó hibák kiküszöbölésével készült, Közép-Európának máig is legkorszerűbb könyvtárépülete. Belső berendezésének ízléssége, sokszor — sajnos — helypazarló fényűző volta első igazgatóját és megteremtőjét, *Erdélyi Pált* dicséri. A könyvtár építésére 2,100.000 koronát irányoztak elő. Jellemző Erdélyire és általában a közvégyont megbecsülő, az előírásokhoz igazodó magyar tisztviselői karra, hogy az építésre előírányzott összegből megtakarított 60.000 koronát nem használták fel az épület tökéletesítésére, hanem visszaszolgáltatták a minisztériumnak. Az intézet azonban később a berendezésre fordított összegekkel együtt az előírányzottnál mégis sokkal többbe került.

Az egyetem a következő évben még egy jórészben társadalmi úton előállott diákjóléti intézményt is kapott, az Egyetem-utca és a Petőfi-utca sarkán ma is álló Menzát (ma Gábor Áron-diákház). Ennek alapjait özv. Peielle Istvánnának elhunyt férje emlékére még 1889-ben tett 20.000 koronás alapítványa vetette meg. Ezt az intézményt a telekhez, a „köfaragók telké-“hez még 1905-ben Kolozsvár város nagylelkű adománya juttatta. Az ú. n. Egyetemi Diákasztal felügyelő-



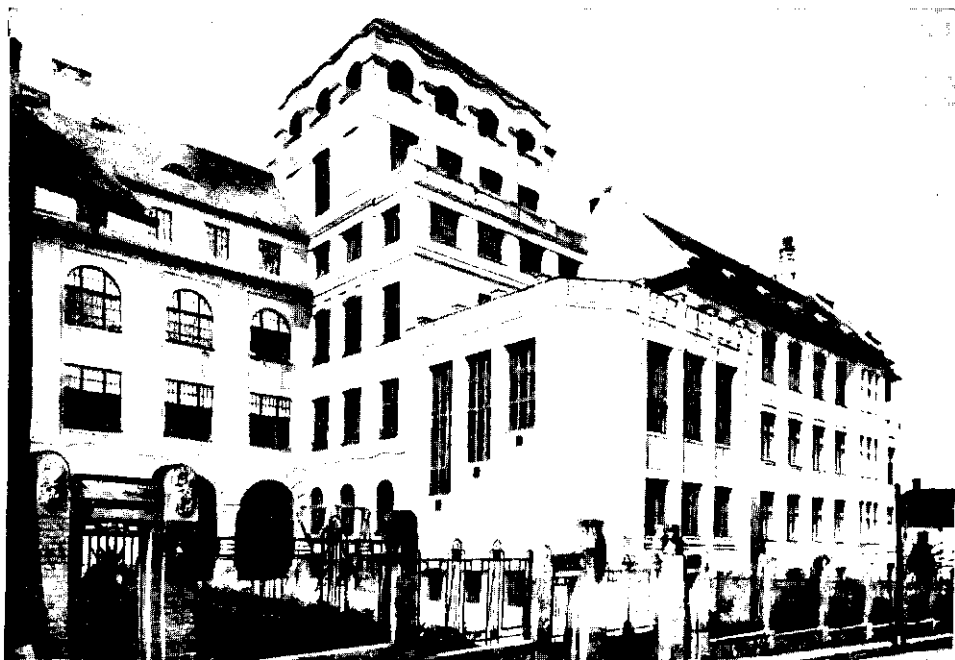
A gyermek-klinika

bizottsága, a bizottság elnöke, *Pósta Béla* egyetemi tanár, a *Krenner Miklóstól* irányított ifjúság és mások buzgólkodása társadalmi úton teremtette elő azokat az anyagi alapokat, melyek lehetségessé tették, hogy 1910-re a máig is legjelentősebb egyetemi diákjóléti intézmény tető alá kerüljön.

Nem nehéz e futó összefoglalásból sem megítélni, hogy sokszor nehéz körülmények között milyen hatalmas erőfeszítéseket tett a magyar állam annak érdekében, hogy a semmiből megteremtett egyetemet lassan, fokozatosan, sokszor ugrásszerű lendülettel külsőleg is korszerűvé, az egyetemes tudomány szolgálatára alkalmassá tegye. Az egyetem további építkezéseit természetesen megállította a világháború. De így is feltűnő, hogy mikor a román állam a külső körülmények szerencsés alakulása folytán kivethette magyar kézből ezt a készen kapott pompás egyetemet, az épületek egész sorába beköltöző román egyetem első rektorának, *Puşcariu Sextilnek* megnyitó beszédében egyetlen elismerő szót sem találunk a semmiből európai színvonalú egyetemet teremtő régi uralom birtokosainak építkezéseire vonatkozólag. Amit a magyaroktól örököltünk — mondotta —, nem felel meg mindenben a modern tudományos követelményeknek sem, különösen nem illet országunk különleges körülményeihez (!). Minthogy elődeinknél (t. i. a magyaroknál) az egyetem útján való magyarosítás volt a döntő cél (!), emiatt nagyon sok valóságos tudományos szükségletet feláldoztak. Szerinte az egyes klinikákat és újonnan alapított intézeteket a „szűk, szoros épületek“ nem tudták

befogadni. Ezért Puşcariu már ekkor nagy „újjáépítési“ tervről beszélt. A tervre előirányzott 50 millió lej azonban még akkor is alig lett volna elég egy-két olyan-szerű klinikai épület emelésére, amelyet a magyar állam jó néhányat épített, ha a tervet végrehajtották volna. Bár a román egyetem végzett munkásságáról beszélni nem az én dolgom, annyit megállapíthatok, hogy ezt a nagy újjáépítési tervet nem hajtották végre. Aki látja a mai kolozsvári egyetem épületeit és összehasonlítja az 1918. évi állapottal, alig talál benne jelentős változást. A világháború előtt a magyar állam a kolozsvári egyetem fejlesztésére, a tudomány művelésére ereje minden megfeszítésével áldozott. E törekvésében nem nemzeti elfogultság vezette, hanem az a vágy, hogy ezen az egyetemen a magyar állam támogatásával otthont, tanulási lehetőségeket kapjon a magyar ifjúság mellett e haza minden nemzetiségű fiatalsága is. És bár az idők sokat változtak és a ránkolyvasott ítéletet nyugodt lelkiismerettel visszafordíthatjuk a nemzeti elfogultságtól nem éppen mentes román közvélemény és közlebről a volt kolozsvári román egyetem tanárainak fejére, úgy hisszük, a magyar állam évezredek történeti hagyományainak szellemében a kolozsvári egyetemet ezután is a haza minden polgára számára igyekszik külsőségekben és belső szellemében is az európai szintű egyetemi oktatás magaslatán megtartani és ilyen szellemben tovább építeni.

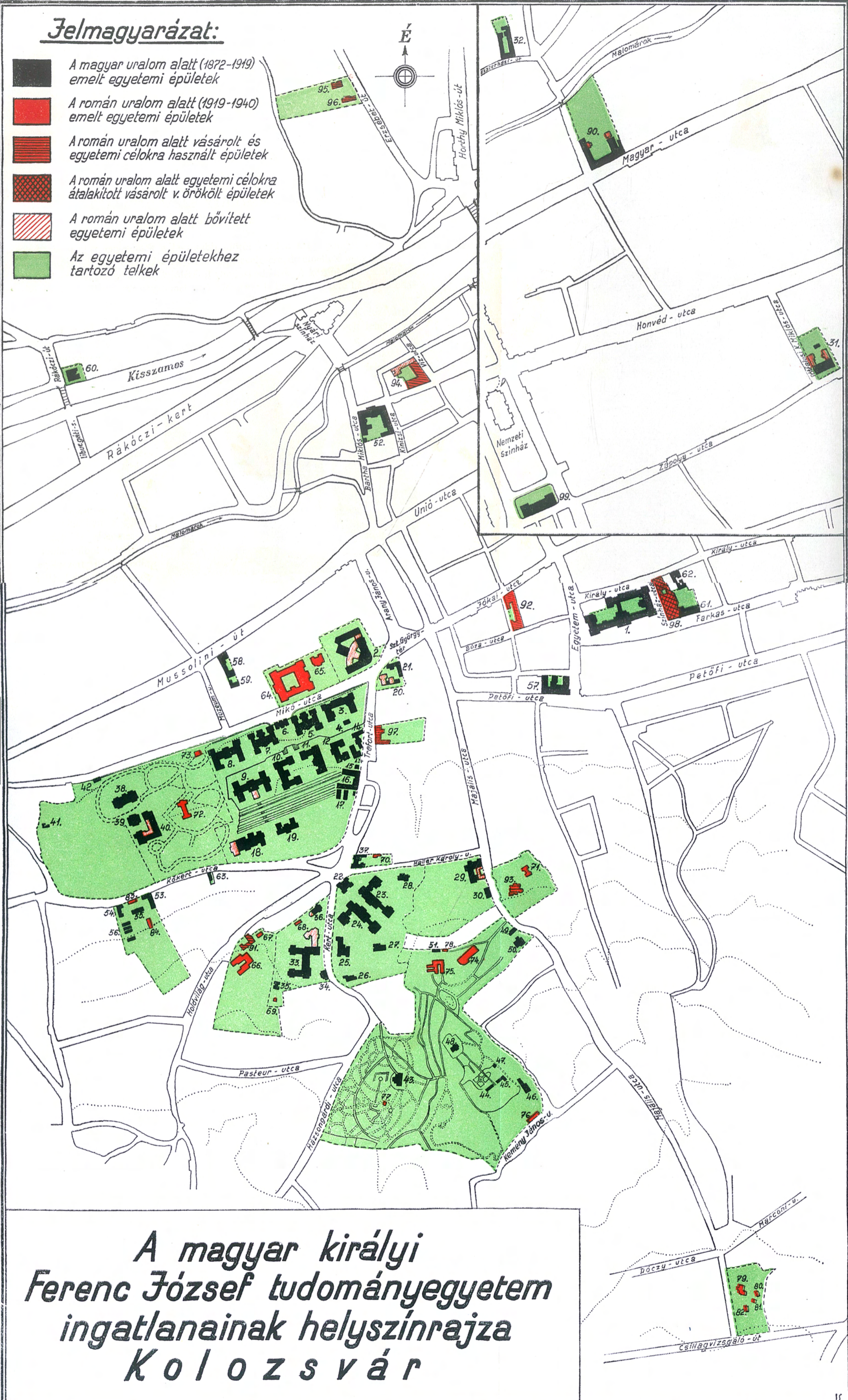
SZABÓ T. ATTILA



A régi Pasteur-intézet

Zelmagyarázat:

- A magyar uralom alatt (1872-1919) emelt egyetemi épületek
- A román uralom alatt (1919-1940) emelt egyetemi épületek
- A román uralom alatt vásárolt és egyetemi célokra használt épületek
- A román uralom alatt egyetemi célokra átalakított vásárolt v. örökölt épületek
- A román uralom alatt bővített egyetemi épületek
- Az egyetemi épületekhez tartozó telkek



**A magyar királyi
 Ferenc József tudományegyetem
 ingatlanainak helyszínrajza
 Kolozsvár**

**A M. KIR. FERENC JÓZSEF TUDOMÁNYEGYETEM
KOLOZSVÁRI ÉPÜLETEINEK JEGYZÉKE**

*I. A magyar uralom alatt (1872—1919)
emelt épületek*

1. Az egyetem központi épülete.
2. Egyetemi könyvtár.
3. Központi Röntgen és Élettani intézet.
4. Az Élettani intézet raktárépülete.
5. Sebészeti klinika.
6. A Gazdasági Hivatal (GH.) központi épülete.
7. Belgyógyászati klinika.
8. Szülészeti és Nőgyógyászati klinika.
9. Bonctani, Kórbonctani és Törvényszéki Orvostani intézet.
10. Bőrgyógyászati klinika.
11. Szemészeti klinika.
12. Gazdasági épület (konyha, mosóda).
13. Klinikai központi kazánház.
14. Ravatalozó és GH. személyzeti lakóépület.
15. GH. személyzeti lakóépület.
16. A GH. raktár-épülete.
17. A Belgyógyászati klinika fertőző osztálya.
18. A Belgyógyászati klinika tüdő osztálya.
19. Apáca-lak.
20. A Fogászati klinika főépülete.
21. A Fogászati klinika személyzeti lakóépülete.
22. Az Ideg- és elmeorvoslati klinika központi épülete.
23. Az Ideg- és elmeorvoslati klinika megfigyelő-pavillonja (férfi osztály).
24. Az Ideg- és elmeorvoslati klinika megfigyelő-pavillonja (női osztály).
25. Az Ideg- és elmeorvoslati klinika idegyógyászati pavillonja.
26. Az Ideg- és elmeorvoslati klinika igazgatói lakása.
27. Az Ideg- és elmeorvoslati klinika konyha-épülete.
28. Az Ideg- és elmeorvoslati klinika kazánháza.
29. A Gyermekklinika főépülete.
30. A Gyermekklinika személyzeti lakóépülete.
31. Orthopéd-kórház.
32. A Bőrgyógyászati klinika „B” épülete.
33. Az Orvostudományi intézetek főépülete (volt Pasteur-intézet).
34. Az Orvostudományi intézet személyzeti lakóépülete.
35. Az Orvostudományi intézet nagy állatistállója.
36. Embertani Intézet.
37. Egyetemi gyógyszerár.
38. Általános és Fizikai-kémiai intézet.
39. Szervetlen és Analitikai-kémiai intézet.
40. Az Állattani intézetek épülete.
- 41—42. Az Általános és Fizikai-kémiai intézet személyzeti lakóépülete I—II.
43. Botanikus kerti lakóépület.
- 44—45. A Botanikus kert gazdasági virágháza I—II.
- 46—48. Botanikus kerti személyzeti lakóépületek II—IV.
49. A Botanikus kert kertész-lakása.
50. Botanikus kerti lakóépület.
51. Botanikus kerti raktár I.
52. A Közgazdaságtudományi kar épülete.
- 53—54. A gazdasági udvar személyzeti lakóépülete I—II.

55. Gazdasági udvari istálló és virágház.
56. Gazdasági udvari virágház III.
57. Gábor Áron Diákotthon.
58. Szilágyi Erzsébet Leányotthon.
59. Az egyetemi leányotthon gazdasági épülete.
60. Teleki Blanka Leányotthon.
61. A Tanárképző Intézet épülete.
62. Király-utca 4. sz. lakóház.
63. Kőkert-utca 27. sz. lakóház.

*II. A román uralom alatt (1920—1940)
emelt épületek*

64. Az Új klinika főépülete.
65. Az Új klinika személyzeti lakóépülete.
66. Pasteur-kórház.
67. A Pasteur-kórház hulla-kamrája.
68. Az Orvostudományi Intézetek gépkocsi-színje.
69. Az Orvostudományi intézetek kis állat-istállója.
70. Az Egyetemi Gyógyszertár raktára.
71. Lélektani Intézet; labororium és személyzeti lakóépület.
72. A Szervetlen- és Analitikai-kémiai Intézet laboratóriuma.
73. A kapus lakóépülete.
74. Növényrendszertani és Növényföldrajzi Intézet.
75. A Botanikus kert virágháza.
76. Botanikus kerti személyzeti lakóépületek I.
77. Botanikus kerti víztorony.
78. Botanikus kerti raktár II.
79. A Csillagvizsgáló Intézet főépülete.
80. A Csillagvizsgáló Intézet személyzeti lakóépülete.
81. A Csillagvizsgáló Intézet Meridian épülete.
82. A Csillagvizsgáló Int. kupola-épülete (1928-ban kisajátított telken építve).
83. A Gazdasági udvar személyzeti lakóépülete II.
84. A Gazdasági udvar virágháza I.

85. Az Egyetemi Sporttelep személyzeti lakóépülete.
 86. Az Egyetemi Sporttelep kápolnája.
 87. Az Egyetemi Sporttelep tribúnje.
 88. Az Egyetemi Sporttelep úszómedenceje.
 89. Az Egyetemi Sporttelep lövöldéje. (1935. Csere-szerződéssel a román. Státustól.)
- (A 85—89. sz. épületek helyszínrajzát lásd a 318. lapon.)

III. A románoktól egyetemi célokra vásárolt vagy felhasznált épületek

90. Bábaképző Intézet.
Vették 1926-ban az erdélyi tanítók egyesületétől és a református egyháztól. Jobb- és balszárnya új; földszintes.
91. A Pasteur-kórház gondnoki lakóépülete. 1922. A Bokor családtól.
92. Történeti Intézet.
1929. Az Agricola Biztosítótól. — Most a Bölcsészettkar néhány tan-
széke működik itt.
93. Filozófiai és Lélektani Intézet 1929. Magánosoktól.
94. Érmészeti és Régészeti Intézet.
1926. Vették Popa Vazultól. Eredetileg a kolozsvári ref. kollégiumé volt.
95. Az Erdélyi Tudományos Int. főépülete. 1938-ban vették.
96. Az Erdélyi Tudományos Intézet melléképülete.
1931-ben vették.
97. Bolyai Diákotthon.
1923. A Gazdasági Banktól vették.

*IV. A románoktól egyetemi célokra át-
alakított, vásárolt vagy örökölt épületek*

98. Mátyás Király Diákház.
99. A Tanítók Háza.