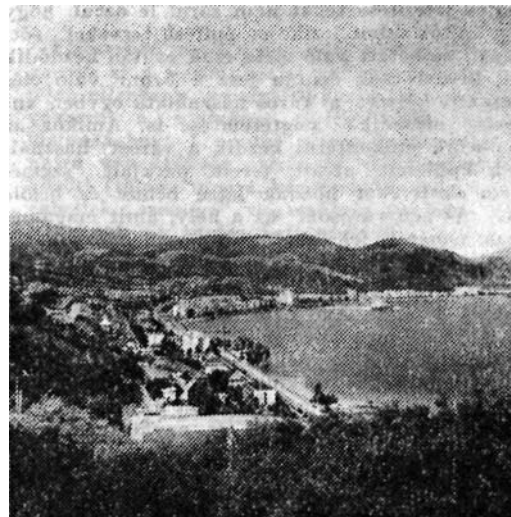


# *Az otthonosság feltételei*

Hol kezdődik és hol végződik az ember? Hol húzható meg a határvonal ember és környezete között? Egyértelműen elhatárolódik-e ez a két tényező egymástól? Ilyen és hasonló kérdéseket vethetünk fel, amikor szemügyre vesszük a környezetében magát otthonosan érző embert, hiszen az örökségként kapott tárgyi környezet belakásának a folyamata „elmosza” az említett határvonalat: az ember fizikai testre-szabottsága kitágul egy szélesebb területiségre, ami éppúgy részévé válik, mint keze, orra, szeme stb. Természetesen ez egy pszichikai-társadalmi területiség, amely csak jelentésében kerül az ember birtokába, egyébként saját anyagi bázisa és története van. Mégis az ember részének tekinthető, pontosabban az emberi élet egyik nélkülözhetetlen elemének. Ember nélkül ez a környezet holt táj. Megtanult és megszokott környezete nélkül pedig az ember tájékozódásában elbizonytalanodó lény.

A város és lakója egymást kölcsönösen feltételezik és alakítják — egyrészt az ember „beéli” a külvilágot, sajátos szempontjai szerint átrendezi azt, egyes mozzanatainak fontosságot tulajdonít másokkal szemben, másrészt pedig a környezeti elemek beépülnek az emberbe, nyomot hagynak szemléletmódján,



Orșova

alakítják felfogását. A város a hétköznapiak során épül fel olyanná, amilyenként a benne lakók használják, ezért sohasem végleges. A város létesítése tehát nem zárul le azzal, hogy az építők kivitelezik az építési terveket, sőt, igazi, emberért való élete csak ezután kezdődik el, hiszen csak ezután lesz a benne való élés színtere. Ezért a város használata egyben annak „második“ megteremtése is. Amikor az emberek működtetni kezdik a várost, használják épületeit, utcáit, tereit, parkjait, személyes élettereket hoznak létre benne és belőle (is). Az „én városom“ az a hely, amit magaménak ismerek fel, ahol otthonosan mozgok.

Az otthonos környezet az, amit be tudok élni. Amiről érzem, hogy szervesen kapcsolódik életvitemhez. Ami nem mond ellent értékeimnek. Amelynek elemei elraktároznak belőlem valamit. Amelybe nem csak fizikailag, hanem pszichikailag is beköltözöm. Az otthonosság az az életforma, amelyen belül egyén és környezet egymásban élnek és egymásban felismerhetők, az a viszony, amelyben e két tényező harmonikus egymáshangolódása megvalósul. Egy olyan kapcsolat, amelyben a kapcsolódó elemek „nyitottak“ egymás iránt: a város, mint környezet, változásra érzékeny elemekből áll, melyek kifejezik a társadalom, a közösségek, az egyének pluralitását, az emberek pedig tudatosan alakítják életformájukat, „át-

tervezik“ városukat úgy, hogy jó legyen benne élni.

Az eddigiek alapján kérdéseinkre a következő választ adnánk: az ember határa egy bizonyos értelemben otthonos környezetének határával esik egybe. Az ember „addig tart“, amíg környezetét magáénak érzi, és „ott ér véget“, ahol a számára idegen vidék kezdődik. Az pedig, hogy az ember mekkora területet tud átfogni, jelentéssel felruházni és „megszelídíteni attól is függ, hogy mennyiben tud rugalmasan élni környezetével és milyen mértékben tud „megtanulni“ új világokat.

Az otthonos környezet az ember intim környezete, amelynek jól meghatározott jelentése van. Miért fontos ez a környezet? Mert az ember nyelvére „lefordítható“ az ő mértékére szabható, mert az ember által megszemélyesített és birtokolt, mert identitástudatának örökeje.

### *A lefordíthatóság*

Ahhoz, hogy valami felfogható, értelmezhető legyen, meg kell találni az értelmezés „kulcsait“. Ez a kulcs pedig az értelmezésre töre egyén és az értelmezendő város közti viszonyból születik. A hivatalos városfelosztás, az adminisztratív tájékozási pontok (utca- és épületnevek) átlényegülnek az itt élő ember tuda-

tában. A mindennapos tevékenységek — munkahelyre menés, bevásárlás, a gyerek iskolába, kísérése ismerősök meglátogatása — kirajzolják az egyének személyes térképeinek útvonalait. Miközben e térkép szerint tájékozódik, az ember „újrakereszteli“ a hivatalos elnevezéseket, számára egyszerűbb, ha valamilyen személyes élményhez köti tájékozódási pontjait. Ezek az elnevezések nem csupán egy személyre szólóak, használhatja akár az egész közösség.

### *Emberi mértékre szabás*

A környezet, amelyben az ember él, elhelyezkedések rendszere. Minden és mindenki tartozik valahova, meghatározott kapcsolódások részese. A város lakói társadalmi hovatartozásuknál, érdeklődésüknél stb. fogva helyezkednek, csoportosulnak, különülnek el. Kialakulnak a városnak különböző területei, amelyről az odavalósiak tudják, hogy ott „ilyen és ilyen“ emberek laknak, oda csak milyen emberek járnak. A város így épületeivel együtt követi a lakói közt kialakuló hierarchiát, az emberek önmagukat alkalmazzák mértékként a város megítélésekor, saját helyzetüknek megfelelően lakják be azt. Az idegen számára ez a „presztízsbekelés“ értelmetlen, ő nem tudhatja, hogy az „ottaniak“ szemében nem tűnik illőnek, ha ő, mondjuk, hovatartozásáról árulkodó öltö-

Elsősorban nem a rendőrség szavatolja, hanem az a finom, majdnemhogy önkéntelen ellenőrzés, amelyet maga a lakosság gyakorol a nyilvános térség felett. A biztonsághoz: 1. pontos demarkációs vonalra van szükség privát és közterület között (tömör utcára, kerítésre); 2. az utcabeliek „szemére“ van szükség (a lakóházaknak az utcára kell nézniük); 3. a járdán folytonos forgalomra van szükség, egyrészt azért, hogy ezzel is több „szem“ tartsa figyelemmel az utcát, másrészt, hogy egyáltalán felkeltse a lakók figyelmét az utcai élet. Természetesen nem könnyű rávenni az embereket, hogy olyan utcán járjanak, ahol nem akarnak járni, s hogy ki-kinézzen a ház belsejéből, aki nem kíván kinézni. Ott a legkisebb a félelem, ahol önként, mintegy mellékesen, más teendőik közben „tartják rajta szemüket“ utcájukon a lakók. Elegendő számú üzletre és más közforgalmú helyekre van szükség, ezek adják meg az indokot a járdák használatára.

JANE JACOBS

zetben bemegy valahova, ahova eszerint az ítélkezés szerint nem tartozna.

### *A megszemélyesítés*

Az ember csak annyiban lehet önmaga, amennyiben közölni tudja, hogy van. Ez a közlés pedig csak akkor erősítheti az azonosságérzetet, ha más közegekben „regisztrálódik“, ha választ kapunk a tulajdonságainkat közlő megnyilvánulásunkra. Létezésünket, ez az állandó kommunikáció hitelesíti. Szüksége van tehát egy „megszemélyesített“ környezetre, amelylyel ezt a párbeszédet folytathatja és éppen ennek érdekében „lelket lehel“ a város elemeibe, feldolgozza, felértékeli őket már csak azért is, hogy saját magát láthassa bennük, létezésükkel bizonyíthassa saját létezését. Ez a „megszemélyesítés“ abból is adódik, hogy a város állandó és változó elemei személyes történetek lerakódásai. Mint ilyenek, egy „holt“ történelmet rejtenek magukban, amelyek akkor válnak „beszédesekké“, ha az aktuálisan benne élők reaktivizálják a múltat. A város történeteket mesél, történések sokaságát fogadja be: „engedi“ magát megszemélyesíteni.

### *A birtoklás*

Mindenféle célirányos tevékenység elvégzéséhez eszközök szükségesek. A város egyes ele-

mei ilyen értelemben eszközértékkel is rendelkezhetnek, amelyek gyakorlatilag segítik az embert, hogy céljait megvalósítsa, illetve lelki támaszt jelentenek, mert azt az érzést keltik, hogy „valami az övé“. Ha valami a birtokomban van, az egyaránt jelenti azt is, hogy valahova tartozom és azt is, hogy valami hozzám tartozik. Így kielégül az az igényem, hogy környezetemet, városomat „ez az enyém“ tapasztalatával élhessem át.

Nézzük most meg, hogy a fenti elemekből összetevődő intimizálási folyamat során miként épül ki a személyes város, miként fonódik egybe a környezetet alkotó elemek saját története a velük való bánásmód történetével. Minden egyes városnak megvan a maga története, ami tulajdonképpen a benne folyó emberi élet története. Minden egyén ezzel a történelemmel kerül szembe, amikor elkezdi élni saját életét a múltat a jelennel és a jövővel összekötő környezetben. Ezt a folytonosságát szakítja meg egy „pillanatra“, bontja meg az addigi „rendet“, s úgy tűnik, mintha előlről kezdene mindent, habár ő úgy érezheti, hogy ő úgy látja városát, ahogyan mások. Annak ellenére, hogy a városhasználói szokásokban okozott diszkontinuitás nem abszolút, a városnak az „éppen ilyen“ átélése egyedi és

megismételhetetlen. Ez az átélés többek között azt jelenti, hogy a város „közeli“ jelentésre tesz szert, felfigyelünk rá, mert bizonyos elemeivel vagy részleteivel „mehódításra“ „szólít fel“, s egy kognitív és affektív értéknövekedésen megy keresztül. Értékesnek tartjuk, mert a miénk, mert mi élünk benne. De mihelyt a város beépül mindennapjainkba, megszokjuk, bizonyos értelemben semlegessé válik számunkra, értéke „csökken“, gyakran unalmassá, egyhangúvá válik, és már alig várjuk, hogy elutazzunk valahova. De ebben az elvágásban öntudatlanul is benne rejlik az „ide visszatérhetek“ bizonyossága. Ha elköltözünk városunkból, fokozatosan jövünk rá, mit is jelentett nekünk az a város. Ez ismét egy szubjektív értéknövekedési folyamat. Ezért mondhatjuk, hogy a város és annak elemei, amellett, hogy bejárják saját pályájukat a kialakulástól az „előregedésen“ át az elpusztulásig, végighaladnak — a velük való emberi bánásmód következtében — egy szubjektív értéknövekedési és értékvesztési pályán is. Ez az oka annak, hogy a város addig *él*, ameddig emberek élnek benne, és történelme addig marad fenn, amíg van, aki emlékezzen rá.

**MAGYARI VINCZE ENIKŐ**