

Erdélyi Magyar Adatbank

AZ ERDÉLYI MAGYAR GAZDASÁGI EGYESÜLET
KÖNYVKIADÓ VÁLLALATA

A KÖZÖSSÉGI MEZŐGAZDÁLKODÁS KILÁTÁSAI A KÁRPÁTMEDENCÉBEN

IRTA:
FARKAS ÁRPÁD

ÖT ÁBRÁVAL

KOLOZSVÁR 1945
AZ ERDÉLYI MAGYAR GAZDASÁGI EGYESÜLET KIADÁSA

A mezőgazdasági termelés legtöbb sajátossága a nagy üzemi egységek előnyeire utal, aminek nyomai a mezőgazdaság történetének egész során megtalálhatók. Az egyik legfontosabb művelési ág, a legelő — kivételes eseteiktől eltekintve — csak nagyobb összefüggő területek jelenléte mellett hasznosítható és így természetszerű, hogy a történeti fejlődés során mindaddig, amíg a legelőgazdálkodási üzemforma uralkodik, a nagy üzemi egységek megmaradása is biztosítva kell legyen, amihez legtöbbször a közösségi kihasználás is hozzákapcsolódik. A nemzetségek és törzsek gazdálkodása az általuk elfoglalt nagy kiterjedésű, összefüggő területeken a legtökéletesebb közösségi forma alapján történt, a patriarchatus intézményeiben a nemek szerint megosztó közös kihasználás egyidejűleg a nagy egységek fennmaradását is biztosította. A földek részleges megművelésével és a háziállatok megszelídítésével kapcsolatban kezdetét veszi a sajátgazdaságok alakítása, ami még mindig nem jelenti a nagyüzemi egységek teljes szétbontását, miután a földhasználat irányítása továbbra is a nemzetség kezében marad. Így megtaláljuk a magántulajdon nyomait már a mezőgazdaság történetének elején, azonban ezek a részek még az erős, központi, törzsi vezetés következtében egymással szoros közösségi kapcsolatban állanak. A lakosság szaporodása és az állattenyésztés fejlődése maga után vonja annak szükségességét, hogy a földhasználatot a legeltetési rendet a nemzetség szabályozza, így tulajdonképpen megmarad a közös tulajdon túlsúlya, ami közös munkát kíván és ami mellett az egyéni munka a gazdasági tevékenységben nem érvényesülhet. Csak az ekével való művelés továbbterjedése során alakulnak ki határozott formában a saját tulajdont képező, családi gazdaságok, amelyeknek megjelenése már az állandó letelepedés időszakába esik. A kisebb üzemi egységek keletkezése tehát a megtelepedéssel egyidejűleg veszi kezdetét anélkül azonban, hogy ez a közösségi kapcsolat teljes szétrombolásához vezetne; a legelő, erdő, stb. továbbra is nagy egységben marad és bizonyos meghatározott rend szerint használható, emellett a szántóföldi kihasználás és az állattartás terén is többrendbeli, a közösségi használat érdekében álló megkötöttség marad érvényben. Ez a forma a faluközösség elnevezést viseli és az egyéni gazdaságok első összefüggő szervezetét jelenti (Czettler).¹

A közösségnek ezt a formáját megtaláljuk a római korban is, amikor az állattenyésztés és legeltetés közössége az *ager publicus* on továbbra is fennmarad.

Természetszerű, hogy a szántóföldi művelés kiterjesztésével a nagy üzemi egységek közösségi jellege mindinkább elhalványul, a fennállott keretek szétesnek és így a túlnyomóan szántóföldi művelést képviselő üzemformák mellett a közös kihasználásnak kevesebb tér juthat. A legelőváltó és nyomasztó gazdálkodás mellett a családok egyéni termelése lép előtérbe, amelyet tágabb gazdasági keretbe a közös

legelő, erdő és nádas használata és a közös kalákamunka foglal. Ezek mellett állanak a földesúri telepítések, amelyek azonban már nem gazdasági, hanem hatalmi tényezők segítségével tartják egyben továbbra is a nagyobb üzemi egységeket. A hűbéres és jobbágy rendszer ilyen erőszakos alapon biztosítja ezeknek az egységeknek fennmaradását mindaddig, amíg az elnyomottak legtöbbször forradalmi eszközökkel fel nem szabadítják magukat a munkakényszer alól, az agrárreformok sorozata pedig a nagybirtokokat ki nem kezdi. Így az üzemek elaprózódása nem gazdasági, hanem társadalompolitikai célok szolgálatában következik be, az üzemgazdálkodási érdek ennél az átalakulásnál figyelmen kívül marad. A mezőgazdálkodás ilyenformán az átalakulás után egy nem gazdasági tényezők által létrehozott kész helyzet előtt állott, amelyben az elaprózódott üzemek nehéz kérdését kellett volna az egyéni gazdálkodás kereteinek fenntartása mellett megoldani. Az újkori mezőgazdaságpolitika ennek a lehetőségeit a s z ö v e t k e z é s b e n keresi, amely hivatva volna a kisüzemek tömörülését úgy megoldani, hogy a nagy üzemi egységek szétrombolása folytán beállott hátrányokat ellensúlyozni lehessen. Hogy a szövetkezés ezt a szerepet betölteni nem tudja, annak okai újra csak a mezőgazdasági termelés sajátosságaiban keresendők. Míg u. i. a tőke vonalán ez a tömörülés könnyebben megoldható, p. o. értékesítési és beszerzési szövetkezés útján, addig magában a termelésben főleg az emberi munka vonalán ezt megoldani még nem sikerült, már pedig a munkakérdésben dől el tulajdonképpen a mezőgazdasági termelés sorsa.

Adódik tehát jelenleg egy, a nem gazdasági tényezők által előidézett üzemi elaprózódás, amely az okszerű üzemgazdálkodás elé súlyos akadályokat gördít. Ez a körülmény magán- és közzgazdasági vonalon nagy nehézségeket idéz elő, amelyeknek feltárására jelen dolgozat vállalkozik. Ezzel párhuzamosan ismertetésre kerülnek azok a lehetőségek is, amelyeket a nagy üzemi egységek visszaállítására a közösségi gazdálkodás nyújthat.

Dolgozatunk egyéb források hiányában csak a K á r p á t m e d e n c e viszonyait teszi ezekből a szempontokból vizsgálat tárgyává; a mai nehéz körülmények még az így lecsökkentett terület adatainak teljes feldolgozása elé is súlyos akadályt gördítenek, így p. o. a K á r p á t m e d e n c e északi részére vonatkozó adatok nem állottak rendelkezésre.

Külön meg kell jegyeznünk, hogy a többízben érintett nagy üzemi egység fogalma is némi tisztázásra szorul. A különböző nagyságkategóriákat u. i. magángazdasági szempontból vizsgálva az üzemnagyság növelése csak egy bizonyos határig — az optimális nagyságig — biztosít üzemgazdasági előnyöket, azon túlhaladva ezek az előnyök fokozatosan eltűnnek, ami az üzemen belül felmerülő szállítási költségek növekedésének tulajdonítható (F a r k a s).²

1. A gép- és eszközfelszerelés

Azok a nehézségek, amelyeket az üzemek elaprózódása a mezőgazdasági gép- és eszközfelszerelés kihasználása szempontjából előidéz, első sorban abból származnak, hogy a gépgyártási technika nem tudja a gépek teljesítőképességét mindig annyira lefokozni, amennyire ezt a törpe és kisüzemek szüksége megkívánná és így a gépek teljesítőképesség-

gének egy tetemes része az üzemi elaprózódás következtében k i h a s z - n á l a t l a n u l marad. A közös gépbeszerzés és használat lassu elterjedése és az üzemek kölcsönös elzárkózása következtében még a legkisebb üzemek is törekednek arra, hogy magukat a szükséges gépekkel és eszközökkel külön-külön felszereljék, habár ezeket éppen az üzem korlátozott kiterjedése folytán alig tudják kihasználni. Ez a körülmény nemcsak magángazdasági vonalon idéz elő nehézségeket, miután a gazdaságokra nézve indokolatlan költségterhelést jelent, hanem közgazdasági szempontból is pazarlást idéz elő, miután így a gép- és eszközfelszerelésben fekvő érték túlnyomórésztben m e d d ő b e f e k t e - t é s t jelent (F a r k a s).³

Az üzemek elaprózódása azonban más irányban is kihat a mezőgazdasági gép- és eszközfelszerelésre. A gépek és eszközök segítségével ugyanis munkaerőt takarítunk meg és módunkban van a különböző erőforrások között válogatni. Az okszerűség és jövedelmezőség tehát legtöbbször azon a kérdésen dől el, hogy milyen értékű ez a megtakarítás, illetőleg milyen nagyok voltak a kikapcsolt erőforrások költségei. A mezőgazdasági gépek és eszközök inkább termelési költségmegtakarító, mint nyershozam-növelő berendezések és így okszerűségük elsősorban ennek a megtakarításnak méreteitől és értékétől függ. Ezért az ilyen értelemben elérhető kis megtakarítások, illetőleg a megtakarított munkaerő olcsósága is korlátozzák a gép- és eszközfelszerelés kiterjesztését. Ez a körülmény különösen olyan gazdaságokban jut érvényre, amelyek amúgyis felesleges munkaerővel rendelkeznek és amelyekben ennél fogva az ilyen megtakarításnak alig van értéke. Ilyenek tudvalevőleg a családi jellegű kis- és törpe-üzemek, amelyek korlátozott kiterjedésük következtében legtöbbször sem a családtagokban rejlő kézi erőt, sem az igásállatokban rendelkezésre álló vontató energiát kihasználni nem tudják. Ilyen esetekben a gépesítés fokozása megtakarítást jelent olyan irányban, ahol amúgyis feleslegek vannak, így tehát a gépesítés legfontosabb feladatának, a m u n k a e r ő m e g t a k a r í t á s n a k n e m t u d m e g f e l e l n i és a további gépköltségek nem tudnak megtérülni.

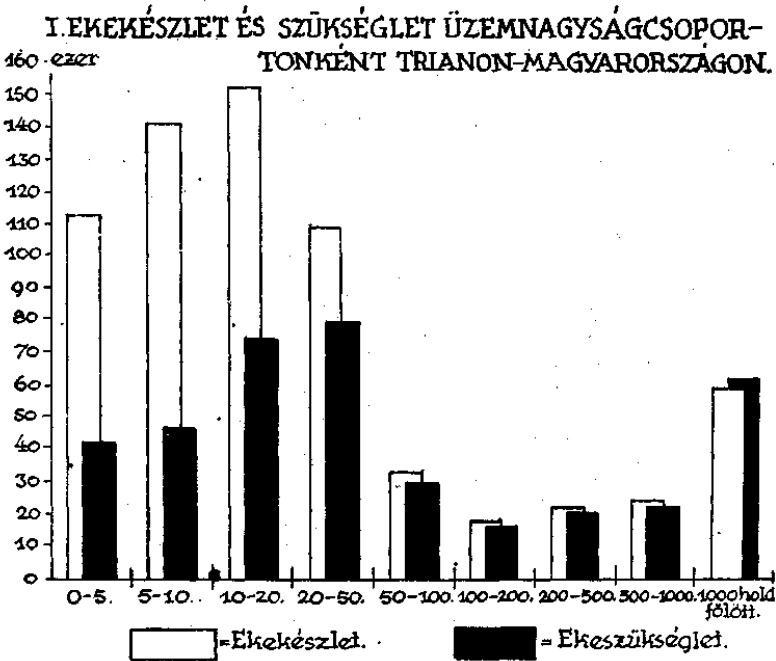
Ilyenkor előtérbe lép a gépeknek és eszközöknek a m u n k a m i n ő - s é g é r e gyakorolt hatása, aminek okszerűsége még az elaprózódott üzemekben is kiemelhető.

A m u n k a m e g g y o r s í t á s a a mezőgazdasági termelés számos fázisában különös fontossággal bír, miután a munkák túlnyomó része időhöz és pedig sokszor igen rövid időhöz kötött, amikor a késedelem jelentékeny károsodást okoz. Ilyen esetekben előtérbe lépnek a gép- és eszközfelszerelésnek azon előnyei, amelyek a munka meggyorsításában mutatkoznak. Ehhez kapcsolódik a munkaközben előálló v e s z t e s é - g e k c s ö k k e n t é s e, vagy esetleges teljes kiküszöbölése is. A mezőgazdaságban részben a munkahely, részben a termés korlátozott eltarthatósága folytán nagy fontossága van minden olyan berendezésnek, amely az eltarthatóságot növeli, illetőleg a veszteséget csökkenti.

Ezen kívül kisgazdaságokban még az a körülmény is jelentőséggel bír, hogy a gépek esetleges bevezetésével r é g i, a t e r m é s h o z a m e m e l é s é t akadályozó miveltési módokat meg lehessen javítani.

S e d l m a y r⁴ szerint a kisüzemekben az ígás- és kézi erő adva vannak és azokat a gépek kiválasztásánál együttesen tekintetbe kell venni, illetőleg a család munkaképességét, a gazdaság változó munkaszükségletét, valamint a rendelkezésre álló ígás-erő teljesítőképességét.

A gép- és eszközfelszerelésnek fenti általános szempontjai ellenére kétségtelen, hogy az elaprózott üzemek nagy nehézséggel küzdenek felszerelésük okszerű beállítása szempontjából és hogy azt legtöbbször csak az ebben az irányban mutatkozó nagymérvű pazarlással tudják megoldani.



A Kárpátmedence legnagyobb részére vonatkozólag ez a körülmény számszerűleg is beigazolható, különösen az általános elterjedéssel bíró gép- és eszközfelszerelés szempontjából. Így az ekére vonatkozó Trianon-Magyarországi adatok⁵ azt mutatják, hogy az ekekészlet az ekeszükségletet sokszorosan felülmúlja. (Lásd Függelék I. táblázatát.) Ennél a számításnál a szükséglet megállapítása azon az alapon történt, hogy 25 kat. hold szántóföld rendszeres megmunkálására egy darab ekét vettünk számításba. Jelzett táblázat adatai azt is mutatják, hogy a készletnek a szükséglethez mért aránya egyes vármegyékben és az egyes országrészekben igen különbözőképpen alakul. Vannak vármegyék, amelyekben a készlet a szükségletnek több, min

háromszorosa (Zaja, Bácsbodrog), másokban az egyszerűsét is alig haladja meg (Szabolcs, Békés, Bihar). Trianoni - Magyarországi átlagban a készlet a szükségletnek 171.7%-át teszi ki, tehát csaknem kétszerese; országrészenként tekintve pedig Dunántúl ezenbelül 203.1%-ot, az Alföld 145.5%-ot és Észak 171.7%-ot mutat.

Hogy az ekével való ellátottság és az üzemek elaprózódása között milyen összefüggés áll fenn, ez a Függelék II. táblázatának adataiból tűnik ki, amelyben megtaláljuk üzemkategóriánként a készlet és szükséglet arányait. Ezek szerint Trianoni - Magyarországi átlagban legnagyobb az arányszám az 5—10 holdas üzemkategóriában (311.1%) és legkisebb (101.9%) a 100—200 k. holdas csoportban. A kategóriák egész sorát tekintve a kiterjedés növekedésével párhuzamosan az arányszám fokozatos csökkenése állapítható meg, ami kétségtelenül arra mutat, hogy a nagy fölöslegek előidézõ okait az üzemek elaprózódásában kell keresnünk. Ugyanebből az is kiolvasható, hogy az egyensúly a kategóriákon felfelé haladólag az 1000 k. holdas fokozatnál áll be, ami azt is jelenti, hogy ez tekinthető annak az üzemnagyságnak, amelynél Trianoni - Magyarországi viszonylatban az ekefelszerelés okszerűsége bekövetkezik. (Lásd I. ábra.) Országrészenként tekintve legmagasabb az arányszámok átlaga a Dunántúlon, legkisebb az Alföldön, míg Észak ebből a szempontból a másik két országrész között áll.

Röviden szólva tehát az elaprózódott üzemek tömörülése következtében elérhető volna az az állapot, amelyben a mai készletnek csaknem fele fedezhető az ekeszükségletet.

Erdélyre vonatkozó statisztikai adatok⁶ azt mutatják, hogy az üzemek elaprózódása ott még nagyobb kihasználatlan feleslegeket idéz elő. (Lásd Függelék III. táblázat.) Ezek szerint ott a készlet a szükségletnek átlagban 318.9%-a, emellett vannak megyék (Csík), ahol ez az arány szám 632.9%-ra emelkedik. Erdélyre vonatkozólag hiányzik az üzemkategóriákra való beosztás, az a tény azonban, hogy a nagyobb elaprózódású megyék mutatják a legnagyobb viszonyzatot, újra csak arra utal, hogy a nagy feleslegek előidézõjét az üzemek elaprózódásában kell keresnünk. Eszerint a számítás szerint Erdélyben a meglévő ekekészlet egyharmadrésze is fedezni tudná a szükségletet, ha az üzemek elaprózódását meg lehetne szüntetni.

Ehhez nagyvonalakban hasonló helyzetet találunk a borona elterjedése terén is. Trianoni - Magyarországi vármegyéenkénti képe (lásd. Függelék IV. táblázat) azt mutatja, hogy Magyarországi összes adatait tekintve, a boronakészlet több mint háromszorosával nagyobb, mint a szükséglet, országrészenként tekintve legnagyobb felesleg a Dunántúlon, legkisebb az Alföldön mutatkozik. A vármegyei megoszlást nézve, az arányszám ötszörösére emelkedik Zalaiban és Abaúj-Tornáiban, négyszeresnél magasabb Sopron és Vas vármegyéikben, legkisebb, alig több az egyszerűsénél Jásznagykunszónok vármegyében. Tehát a boronák területi eloszlása nagyvonalakban ugyanazt a képet mutatja, amelyet az ekék is elénk tárnak. Hasonló az arányszám az üzemnagyság-kategóriákkal való egybevetéssel kapcsolatosan. (Lásd Függelék V. táblázat.) Legnagyobb mértékben

felülmúlja a készlet a szükségletet egész T r i a n o n i - M a g y a r o r s z á - g o t tekintve és a szántóföld nélküli kategóriákat kikapcsolva az 5—10 k. holdas kategóriában. Ettől felfelé haladva az arányszám fokozatos csökkenést mutat, ami újra csak azt jelenti, hogy a boronafelesleget országos viszonylatban az üzemek elaprózódása idézi elő. Ettől az országos átlagtól némileg eltérnek az egyes országrészek. D u n á n t ú l o n általában minden kategóriában, a többi országrésszel szembeállítva a legmagasabb arányszámot találjuk, az A l f ö l d ö n pedig a legalacsonyabbat, É s z a k ebből a szempontból a két előbbi országrész között, de az A l f ö l d h ö z közelebb helyezkedik él.

E r d é l y b e n a boronakészlet átlagosan szinte ötszörösét (482.8%) teszi ki a szükségletnek (lásd Függelék VI. táblázat), az ettől való legnagyobb szóródást N a g y k ü k ü l l ő b e n (618.5%) és M á r a m a r o s - b a n (286.8%) találhatjuk.

Az ismertetett két eszköz vizsgálata már csak azért is könnyebben lefolytatható, mert elterjedésük általános és mert más, esetleg kézi eszközökkel nem helyettesíthetők, a többi mezőgazdasági gépnél és eszközknél azonban zavarólag hat az a körülmény, hogy regionális elterjedésük és hogy helyettük mások alkalmazhatók, így a kihasználásukra vonatkozó vizsgálat eredményei nem nyújthatnak tiszta képet. Ezeknek egyrésze olyan mezőgazdasági munkáknál kerül alkalmazásra, amelyek emberi erővel, kézi eszközök segítségével ugyanúgy vagy talán még jobban elvégezhetők. Ennélfogva elterjedésük elbírálásánál minden egyéb tényező előtt a rendelkezésre álló e m b e r i m u n k a e r ő m e n n y i - s é g e és v i s z o n y a i játszanak döntő szerepet, a többi tényezők másodrangú fontosságuk. Elterjedésük kérdését talán legjobban az emberi munka értékesülésén keresztül lehetne megközelíteni, illetőleg abból a nézőpontból, hogy a gépek használata következtében nem-e következik be még nagyobb a l á é r t é k e l é s e az emberi munkának, mint amilyet gépek nélkül el lehet érni. Ezt az értékesülést azonban nem lehet a statisztika segítségével felmérni, hanem ehhez külön értékesülési számítások volnának szükségesek, amelyeknek legfontosabb eleme a feleslegessé váló emberi munkának másirányú felhasználása volna.

Ugyanezekből az okokból a s z ü k s é g l e t megállapítása is nehézségbe ütközik, mert minden egyes alkalommal tekintetbe kellene venni, hogy a meglévő emberi munkaerő mennyiben képes a szóbanforgó munkákat idejében elvégezni, de másfelől azt a szempontot sem lehet elhanyagolni, hogy milyen további következményei lehetnek a munkaerő felszabadulásának. Ebből a szempontból különösen lényeges p. o. az a r a t ó g é p e k szerepe, melyek a nyári aratás idején mutatkozó nagy munkatorlódás alkalmával kerülnek felhasználásra és fejtik ki azt a hatásukat, amely az emberi munkaerő helyettesítése irányában mutatkozik. Közismert nálunk a kalászosok nagymérvű termelésével kapcsolatos és aratás idejére eső m a g a s m u n k a c s ú c s , amelynek hatását megnehezíti még az aratási ideény rövidsége is. Mindez az aratógépek nagybórmérvű bevezetésére utal; ezzel szemben a kaszálógépek használatánál ez a szükségesség nem áll fenn ilyen nagy mértékben. Mindezek az okok maguk után vonják, hogy a szükséglet a meglévő adatok alapján nem állapítható meg olyan határozott keretekben, ahogy

azt a többi gépeknél tehetjük, ahol az emberi erővel való helyettesítés szerepe kisebb fontosságú.

Az ékeken és boronákon kívül a többi talajelőkészítő gépek nagyobb napi teljesítményre készülnek és ennek folytán aránylag nagy vontatóerőszükségletet is mutatnak fel, ezért a tárcsás boronák, kultivátorok és extirpátorok alkalmazása olyan üzemeknél jöhet tekintetbe, amelyek erre a célra megfelelő vontatóerővel rendelkeznek és amelyeknél ez a vontatóerő minden időben megfelelő mennyiségben rendelkezésre áll. Másfelől ezek a gépek aránylag költségesek és ennél fogva beszerzésük csak olyan üzemek részére mutakozhatik gazdaságosnak, amelyek a bennük fekvő aránylagosan nagy tőkét megfelelően ki is tudják használni. Nálunk ezek a gépek még csak speciális kultúráknál kerülnek nagyobb mértékben használatra, aminek folytán elsősorban olyan gazdaságok részére jöhetnek tekintetbe, amelyek nagy kiterjedésűknél fogva ezek a különleges növénytermelési ágakkal is foglalkozhatnak. A birtoknagyságkategóriák során vizsgálva általánosságban még az is kimutatható, hogy a tárcsásboronák használata kevés kivétellel számbavehető mértékben 100 kat. hold összterületnél kezdődik, nagyobbmértvű elterjedése pedig csak 500 holdtól felfelé állapítható meg. A kultivátoroknál számbavehető használat 200 k. hold összterületnél veszi kezdetét és általánosságban csak 500 kat. holdas birtokkategóriáktól felfelé észlelhető.

Így tehát a jelenlegi készlet kihasználását az üzemek elaprózódása szempontjából nem lehetett elbírálni, csak általánosságban lehet leszögezni azt a tényt, hogy ezek a gépek a fenti okok folytán törpe- és kisüzemekbe nem valók és hogy okszerű kihasználásukra nagyobb összefüggő üzemi egységekre van szükség.

Hasonló a helyzet a vető és ültetőgépekre vonatkozólag is. Kis- és törpeüzemek ritkán lehetnek abban a helyzetben, hogy ezeket az aránylag nagy tőkebefektetést igénylő gépeket megvásárolhassák, de másfelől azokat éppen területük kicsiny kiterjedése következtében nem is tudják megfelelő mértékben kihasználni. Elég magas az a határ, ahol a vetőgépek beállítása az üzemnagyságkategóriák sorát tekintve a z d s á g o s s á válhatik. Ezzel szemben áll az a körülmény, hogy egy vetőgép évi használata igen rövid időre korlátozott és hogy teljes kihasználásához évek hosszú sorára terjedő használatra volna szükség. Másfelől a vetés és ültetés kézzel is elvégezhető, sőt ez a munkamód lényegesen olcsóbb, mint a gépi vetés, így ezek a gépek könnyen nélkülözhetők, bár használatuk a munka minőségét nagy mértékben javítja és vetőmagtakarítást von maga után. Mindezekből természetesen következik, hogy a meglévő vető és ültetőgépkészlet kihasználásának fokát nem könnyű lemérni és ezzel kapcsolatban lényeges nehézségekbe ütközik annak megállapítása is, hogy az üzemek elaprózódása a kihasználásban milyen eltolódást idézhet elő. A mai helyzet kétségtelenül az összes üzemnagyságkategóriákat együtt tekintve nagy felesleget mutat. Egy sorbavetőgépet 200 kat. hold szántóföldre számítva, amelyre teljes munkaképességének kihasználása céljából szüksége van, egész Trianoni — Magyarországot számítva, a készlet a szükségletnek több mint

kétszeresét teszi ki (223.40%), a Dunántúlon a legnagyobb (247.2%), az Alföldön a legkisebb (216.6%), ez a százalék. Erdélyben lényegesen kisebb (161.7%) átlagos arányszám mellett vannak már hiányos vármegyék is, ez különösen nagymérvű Kolozs és Szolnok-Doboka vármegyékben, kisebb mértékű hiány mutatkozik Csík, Krassó-Szörény, Máramaros, Szatmár és Szilágy vármegyékben (lásd Függelék VII. és VIII. táblázat). Mindez természetesen arra az esetre vonatkozik, ha az összes vetést csak géppel végeznek és a tökéletlen munkát jelentő, nagy vetőmag pazarlással járó kézi vetést teljesen kiküszöbölnék. Hogy az egész vizsgált területen éppen az említett megyékben mutatkozik a sorbavető gépellátásban hiány az abból magyarázható, hogy különböző okok folytán a sorbavetőgépek ezeken a területeken tudtak legkevésbé tért hódítani; ezek az okok a természeti viszonyokon kívül részben a nagyobb üzemelaprózódásban kereshetők.

Lényegesen eltérő képet mutat a cséplőgép elterjedése. Tekintettel arra, hogy ezek a gépek legtöbb esetben — különösen a kisebb kategóriáknál — nincsenek üzemekre korlátozva, vándorló jellegük következtében elterjedésük csaknem egyenlő a szükséglettel, illetőleg legtöbbször bizonyos kisebb mérvű hiányt is mutat. Így a készlet a szükségletnek Trianoni-Magyarországban 89.6%-át, Erdélyben 78.6%-át teszi ki. Az üzemnagyságkategóriákra való elosztás sem mutat az üzemek elaprózódása szempontjából semminemű jellegzetességet, ezért a cséplőgépek elterjedésére vonatkozó táblázatok közlését mellőztük.

A kapálógépek elterjedésének vizsgálatát — a vetőgépekhez hasonlóan — megnehezíti az a körülmény, hogy a kézi eszközökkel való helyettesítésnek itt újra nagy szerep jut és így a kihasználás fokának megállapítása ellen kifogás merülhet fel. Számításaink szerint a szükséglet és a készlet között mutatkozó hiány ennél a gépnél nem mutatkozik túlságosan magasnak, így a Trianoni-Magyarországon 192.6%, Erdélyben 142.2%. Ez azt jelenti, hogyha a kapálást csak kapálógépekkel végezzük, úgy is mutatkozik egy kerekén 30%-ot kitevő felesleg, amelynek előidézésében az üzemek elaprózódásának szintén nagy része van.

Statisztikailag nehéz a többi gép (aratógép, lógereblye stb.) kihasználási arányát megállapítani, miután ezeknél is — köztudomásulag — fennforog a kézi eszközökkel való helyettesítés lehetősége, ugyanebből az okból az üzemek elaprózódásának hatására sem lehet számszerű következtetést levonni.

Külön kell foglalkoznunk az erőgépek kérdésével, amelyeknek szerepét más szempontból kell elbírálni, mint a munkagépeket, ezek a gépek u. i. maguk is, mint erőforrások szerepelnek, tehát jelentőségüket az összes erőforrások keretében kell felmérni.

Az emberi és állati munkaerő és ritkábban a természeti erők azok, amelyek a mezőgazdaságban ezeken a gépeken kívül mint erőforrások még tekintetbe jöhetnek, az erőgépek szerepét tehát ezekkel az erőforrásokkal kell párhuzamba állítani.

Ezzel kapcsolatban nem maradhat figyelmen kívül az a körülmény sem, hogy a gépi erő a mezőgazdaságban a felhasználás formája szerint nagy vonásokban két irányban kerül felhasználásra: v o n t a t á s r a é s

stabil munkagépek hajtására. A különböző irányú használat szerint az erőgépek szerepe is módosul. Az emberi erő ma már túlnyomó részben csak kis, stabil munkagépek hajtására fordítható, úgy, hogy az erőgépek és az emberi erő szembeállításuk ezekre az esetekre korlátozható. Az állati erő munkagépek és eszközök vontatásánál és terhek szállításánál jön nagyobb részben tekintetbe, tehát az erőgépekkel való helyettesítés is ebből a szempontból bírálható el. Külön kérdés az erőgépek szerepe azoknál a munkagépeknél, amelyeknek meghajtására különböző okoknál fogva csak erőgépek alkalmasak, amelyeknél tehát egyéb erőforrás nem jöhet számításba.

Sorra véve most már az egyes lehetőségeket, az erőgépeknek mint az emberi munkaerő helyettesítőjének szerepe a mezőgazdaságban elég korlátozott. Az ember kis erőkifejtése és gyenge kitartása következtében aránylag kevés a száma azoknak a munkagépeknek, amelyeknek meghajtásánál az emberi erő tekintetbe jöhet, de másfelől a gazdaságok túlnyomó részénél az év túlnyomó részében (kiszárazások), olcsó emberi munkaerőben nincs hiány és így az erőgépek beállítása már elvileg sem jelenthet lényegesebb előnyöket.

Az emberi erő helyettesítésénél elsősorban amúgy sem a gépi, hanem az állati erő jön tekintetbe, különösen ott, ahol ez a helyettesítés vontatás segítségével megoldható. Így az emberi erő felhasználása a gépi munka előállításánál csak bizonyos géptípusokra korlátozódik (gabonatisztító, takarmányelőkészítő, tejjáértékesítő, stb. gépek).

Az állati erő jelenléte a gazdaságokban azok belső szervezete folytán önként adódik, miután — kevés kivételtől eltekintve — a mezőgazdasági üzem az állattartást már egyéb gazdasági szükségletek miatt sem nélkülözheti. De nehezen volna megoldható az üzemek teljes gépesítése már csak azért is, mert a mezőgazdasági termelés sok szállítási munkát igényel, ami kizárólagosan gépi erővel nem is bonyolítható le, az pedig, hogy az állati erő helyettesítésében a gépi erőnek milyen szerep juthat, nem is annyira technikai, mint inkább gazdasági kérdés, vagyis, hogy ez a helyettesítés milyen mértékben terjeszthető ki, az elsősorban azon múlik, hogy minden mellékkörülményt tekintetbe véve, melyik erőforrás szolgáltatja a legolcsóbb munkaeerőt, amivel kapcsolatban különösen két körülmény okoz nehézségeket: a munkák igényhez kötöttsége és a gazdaságok kiterjedése által okozott korlátozások.

Ígásállattartásuk racionális beállítása tekintetében különösen törpe- és kisüzemek vannak nehéz helyzetben, mert a területi korlátozás ezeknél érvényesül, nagyüzemekben ezzel szemben az igaerő felhasználása lényegesen jobban van biztosítva. Ebből az is következik, hogy az erőgépekkel való ellátásnak tulajdonképpen kiszárazásoknál kellene kezdődnie, miután nagyüzemek azoknál könnyebben nélkülözhetik. Németország a kistípusú traktorok beállításával már csaknem tíz év óta ezt az irányt követte. Ez természetesen nem jelenti azt, hogy az erőgépek alkalmazásának nagyobb kiterjedésű üzemekben ne volna meg a maga nagy jelentősége, amelyet a mezőgazdasági üzemtan nem annyira az igaállatok helyettesítésében jelöl meg, mint inkább abban, hogy segítségükkel a vontatóerő-terjedés fokozása következtében elő-

álló munkacsúcsok szükségletét a leggazdaságosabban lehet biztosítani.

Az erőgépek szerepe olyan munkagépek meghajtásánál, amelyeknél az emberi vagy állati munkaerő nem jöhet tekintetbe, sokkal könnyebben elbírálható, miután itt arról nem lehet szó, hogy a különböző erőforrások között válogatni lehetne. Ilyenek a nagy erő kifejtést igénylő munkagépek (cséplőgép, sokbarázdás billenőekék stb.).

Fentiekből az a következtetés vonható le, hogy az erőgépek szempontjából tulajdonképpen elméletileg véve nem állhat elő az üzemek elaprózódása folytán beálló kihasználatlanság, mert hiszen a motorok a kisüzemek erőszükségletének mértékéig lekicsinyíthetők. Mivel azonban az üzemek kizárólagosan motorikus forrásból — kivételes esetektől eltekintve — erőszükségletüket nem fedezhetik, ez kényszerűen összekapcsolódik az igásállattartással is, ami pedig már egy bizonyos, elég tekintélyes erőkészletet jelent, amelynek értékesítéséhez magasabb üzemnagyságkategória szükséges. Így a kis motorok alkalmazása is csak egy bizonyos üzemnagyság mellett lehet gazdaságos, azon alóli munkaerőjük feltétlenül kihasználatlanul marad. A beszerzési terhek szempontjából a kis üzemnagysággal kapcsolódó alacsony vásárlóképeség és a motorok elég magas ára akadályozzák meg, hogy a jelenlegi árviszonylat mellett ezekben a kategóriákban a motorok számbavehető elterjedésére lehessen számítani. Hiányzik a motorok kezeléséhez szükséges szakértelem is.

Ennélfogva az erőgépek használata viszonyaink között túlnyomóan csak nagyobb üzemekben kezdődhetik és pedig a nagy motorok beállítása kapcsán. A motorok üzemgazdasági előnyei az igásállatokkal szemben elsősorban abban mutatkoznak, hogy az erőtermelés lényegesen olcsóbbá válik, miután a motor csak akkor idéz elő a fix-költségeken kívül további terhet, ha dolgozik, míg az igásállattartás munkahiányos időszakban is költséget jelent. Másfelől a motorikus vontatás egyenletesebb és nagy erő kifejtésre ad alkalmat. Ezzel szemben a motorikus erő okszerű alkalmazása nagy motorokon át csak nagyobb összefüggő szántóföldi területek jelenléte mellett lehet okszerű.

A motorikus erő kihasználásának kérdésével az igásállattartásról szóló részben is foglalkozunk.

Úgy az erő-, valamint a munkagépek kérdését a meglévő géppálmány kihasználásának vizsgálata csak egyik oldaláról világítja meg, ennél talán sokkal fontosabb kérdéskör merül fel a nem alkalmazható gépesítéssel kapcsolatban. Az üzemek elaprózódása ugyanis üzemgazdasági akadályokat gördít a legtöbb gép alkalmazásával szemben, így az elaprózódásnak olyan negatív irányú hatásáról beszélhetünk, amelyet a meglévő géppálmány vizsgálata útján nem lehet felmérni és amelynek meghatározására a statisztikai adatok nem használhatók fel. Amint igen sok géptípusnál láttuk, azok általános alkalmazása csak bizonyos üzemnagyságkategórián felül kezdődik, aminek oka abban a körülményben keresendő, hogy kapacitásuk nem csökkenthető le az elaprózott üzemek igényei szerint. Ezeknek a gépeknek bevezetése tehát a föld túlságos elosztódása következtében el-

marad, aminek folytán az elaprózódás súlyos akadályokat gördít a mezőgazdaság gépesítése elé. Az így előállott közgazdasági kiesést azonban nincs módunkban statisztikailag felmérni.

2. Az igásállattartás.

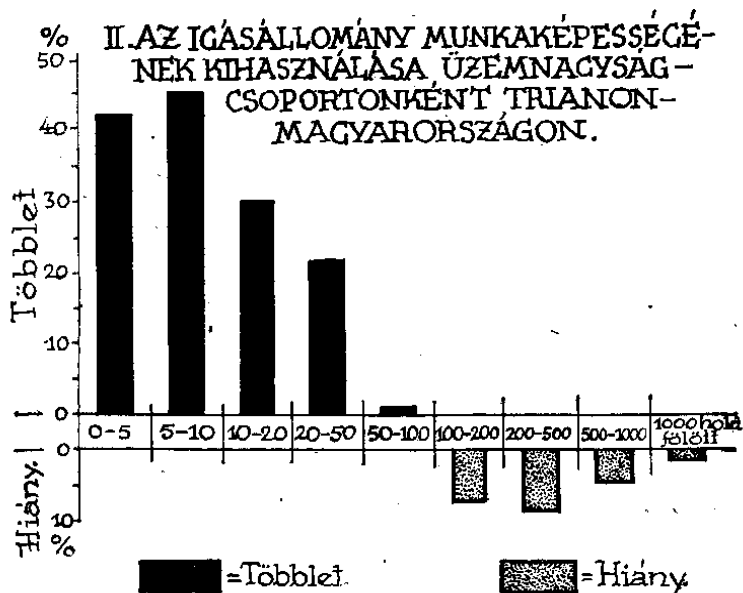
A gép- és eszközfelszereléshez hasonló pazarlás áll elő az üzemek elaprózódása következtében az igásállattartás terén is. Számításaink szerint (Farkas)⁷ a legkisebb mezőgazdaságilag hasznosítható munkaegység, a kettős igásfogat alkalmazása mellett egy kettős ökrifogat évi maximális munkaképessége 4000 és egy kettős lófogaté évi 6000 lóerőóra tehető, viszont az üzem nagyság során tekintve egy legalább 23 kat. holdas kiterjedés szükséges ahhoz, hogy a kettős ökrifogat munkaképessége kihasználható legyen, miután csak ennél a kiterjedésnél éri el az üzem vontatóerőszükséglete az évi 4000 lóerőórát. Ez azt jelenti, hogy ennél az üzem nagyságnál kisebb kiterjedés mellett a gazdaságok kénytelenek szükségletüket meghaladó igásállattartást folytatni, hacsak nem folyamodnak a tehének igazásához, amelyeknek munkateljesítménye az említett határon alól esik. Két tehen erő kifejtése azonban ezzel szemben nem elegendő arra, hogy azzal megfelelő talajmunkát lehessen végezni és így bár a tehénigázás a vegyes használat következtében a legolcsóbb igásért biztosítja, mégis alkalmazása magával hozza a hiányos talajművelést és annak összes hátrányos következményeit. Tehát ezek az üzemek ezen elemletiszámítás alapján elvannak zárva a szükségleteiknek megfelelő igásállattartás lehetőségeitől és felesleges munkaerőpazarlást kénytelenek folytatni. A Trianoni-Magyarországi tényleges állapot felvétele emellett azonban azt is mutatja, hogy a rossz kihasználás nemcsak az említett üzem nagyságon alúl következik be, hanem a magasabb üzem nagyságkategóriáknál is számbavehető kihasználatlanságot találunk (Lásd II. ábra), ami annak tulajdonítható, hogy még ilyen kiterjedés mellett sem lehet az egyensúlybaállítást teljes mértékben biztosítani. Ez csak 100 k. holdas üzem nagyság mellett következhetik be.

A statisztikai alapon való vizsgálat azt is mutatja, hogy ezt az aránytalanságot a kérdéses üzem nagyságkategóriákban igen drágán kell megfizetni és hogy a gazdaságok mezőgazdasági területének 10%-ig terjedő része is rámege a meddőn maradó vontatóerő fedezésére. (Lásd a Függelék IX. táblázatát.)

Közgazdaságilag tekintve az említett területen a mezőgazdasági terület kat. holdjára számítva 9000 évi lóerőóra maradó kihasználatlanul. (Lásd Függelék X. táblázat.)

Üzemként vizsgálva a kérdést, ilyen hatalmas munkaerőpazarlás mellett sincs biztosítva a gazdaságok igásállattartása olyan értelemben, hogy minden gazdaságra egy pár igásállat (ökr, ló) juthasson; a Trianoni-Magyarországi területen ez csak a 20 holdas üzem nagyságkategórián felül van biztosítva. (Lásd Függelék XI. táblázat.) Az üzemek elaprózódása tehát további súlyos áldozatokat követelne arra az esetre, ha az igásállatokkal való ellátást teljessé óhajtánók tenni.

Az igásállattartás tényleges terheinek ellensúlyozásánál lényeges szerep juthat a vegyes kihasználásnak, ami az igénybe nem vett erőszolgáltatás ellenértéke gyanánt mellékhozadékképpen szerepelhet. Ez a mellékhozadék azonban — a tehénigázástól eltekintve — alig képviselhet számbavehető értéket



Azokat a nehézségeket, amelyeket az igásállattartás okszerűsítése szempontjából az üzemek elaprózódása okoz, más úton is lehet érzékelteni. Magasan belterjes igásállattartást feltételezve, 30 k. h. szántóföldi terület igényel egy igásfogatot, így Trianon-i-Magyarországon 9 millió 762 ezer k. h. szántóföld után kerekén 330 ezer igásfogatra volna szükség, ezzel szemben csak az ökor és loállományt tekintetvéve, 1935. évi üzemi adatfelvétel szerint 435 ezer kettős igásfogat van foglalkoztatta, ez kerekén átlagban 25%-os kihasználatlanságot jelent, aminek túlnyomó része a kisüzemek kategóriáira esik. Az a kisarányú eltérés, ami a két számítás eredményei között a kihasználatlanság foka szempontjából mutatkozik, onnan magyarázható, hogy míg az első számítás a belterjesség jelenlegi színvonalát veszi alapul, addig a második eszményi állapot feltételezésére támaszkodik.

Mindezekből következőleg az üzemek mai elaprózódása mellett az okszerű igásállattartás kérdése bizonyos üzemnagyságkategórián alól megoldhatatlan és így a jelenlegi helyzet fenntartása és erősztése csak nagy áldozatok árán lehetséges. Hogy ezt az egyéni gaz-

dálgódás érdekében hozott áldozatot az üzemgazdálkodás meddig bírja, az legnagyobbbrészt a mezőgazdasági termelés jövedelmezőségének kérdése. Kedvező értékesítése lehetőségek és magas jövedelmezőség mellett ennek az áldozatnak terheit az üzemek még könnyen elviselhetik, ellenkező viszonyok között hamar beáll a veszteség.

Az elaprózott üzemek okszerű vontató erőellátásának szempontjából igen érdekes az a kísérlet, amely k i s m o t o r o k bevezetése útján igyekszik ezt a nehéz kérdést megoldani. Ennek a kísérletnek eredményességét a következő tényezők határozhatják meg:

- a) olcsóbb munka, ami onnan állhat elő, hogy a motorok csak működésük idején jelentenek üzemi költséget;
- b) jobb munka, amit a motoros szántás a fogatos szántással szemben biztosít;
- c) az igásállatok mellékhozadékainak elmaradása folytán beálló jövedelemkiesés;
- d) a motorok beállításával járó költségtöbblet (leírás és karbantartás);
- e) a motorok kezeléséhez szükséges drágább munkaerő;
- f) megoldhatatlan marad a szállításhoz szükséges vontatóerő kérdése.

Mindezek mérlegelése mellett a K á r p á t m e d e n c é b e n ma még nem mutatkozik lehetősége annak, hogy a mezőgazdaság vontatóerőellátása szempontjából a kismotorok számbavehető mértékben alkalmazásra kerülhessenek.

A motorikus erő alkalmazása szempontjából tehát végeredményben, mégis csak a nagymotorok maradnak, amelyeknek beállítására és eredményes kihasználására azonban csak a nagyobb üzemi egységek keretében mutatkozik lehetőség, miután minden más egyéb körülménytől eltekintve csak ilyen üzemekben nyílik alkalom arra, hogy azokat nagyobb összefüggő, szántóföldi területen a talajművelés céljaira alkalmazzák lehessen.

Mindezekből következik az is, hogy az üzemek elaprózódása egyik főakadálya annak, hogy a motorikus erő a mezőgazdaságban jelentőségének megfelelő arányban tért foglalhasson és hogy a termelés hozzájuthasson azokhoz az előnyökhöz, amelyeket a motor, mint erőforrás biztosítani tudna.

Az erdélyi részek állati energiagazdálkodása nagy vonásokban a Trianon-i-Magyarországhoz hasonló képet mutat. Az általános statisztika szerint Erdély 15 vármegyéjében a magyar felvétellel egyidejűleg 160.000 kettős ökor- és lófogatot találunk; ugyanazon a területen három millió kat. hold terület áll szántóföldi művelés alatt, aminek igáserőszüksége az egyfogatra eső 30 holdas kulcsot alkalmazva — 100.000 igásfogatot jelentene (K ó s)⁸ Az erdélyi részekben tehát még nagyobb az állati munkaerő kihasználatlanságának aránya, miután itt fentti adatok szerint 32%-os felesleget találunk. Ez az arány még inkább eltorzul akkor, ha tekintetbe vesszük, hogy Erdélyben az ökor és ló mellett a tehénigásásnak is igen nagy szerepe van. Feltéte-

lezve, hogy a tehénállomány 80%-át igázzák, úgy a kihasználatlanság aránya 74%-ra emelkedik

Trianon-i Magyarországgal szemben ez a különbség abból a körülményből magyarázható, hogy Erdélyben az üzemek elaprózása sokkal nagyobb fokú és így az üzemenkénti szükséglet kielégítése nagyobb áldozatot követel.

Üzemstatisztikai felvételek szerint (Farkas) Erdélyben egy lófogatra átszámított igásfogatra 19 kat. hold szántóföld esik, ami a 30 holdas szükséglettel szembeállítva kereken 37%-os felesleget jelent. Ez a megállapítás igen közel áll ahhoz, amit előbb az általános statisztika segítségével nyertünk. Az igásmunkateljesítményre vonatkozó erdélyi adatok alapján egy lófogatra redukált igásfogat évenként átlagosan 125 munkanapot dolgozik, ami az évi lehetséges teljesítményt 250 napra véve, 50%-os kihasználást jelent.

Mindezek az adatok azt mutatják, hogy Erdélyben lényegesen nagyobb az igáserő-pazarlás, mint a Kárpátmedence síkabb területén, ami — az eltérő természeti viszonyokon kívül — feltétlenül a nagyobb fokú üzemi elaprózódásra vezethető vissza.

Az állati energiagazdálkodás terén az üzemek elaprózódása tehát 40—50%-os igáserőtöbbletet von maga után, ami megfordítva azt jelenti, hogy nagy egységekbe való tömörítés mellett a jelenleg meglevő igásállatállománynak csaknem felével ki lehetne jönni, ami területben kifejezve a mezőgazdasági terület 6—8%-át mentené meg a termelő munka részére.

3. Az épületfelszerelés.

A mezőgazdasági épületfelszerelés szempontjából az üzemek elaprózódása szintén számbavehető áldozatot követel, habár a veszteségek ebben a tekintetben nem annyira szembeötlőek, mint az eddig ismertett vagyontárgyaknál. Az elaprózódás hatása itt elsősorban annak a körülménynek tudható be, hogy az építkezés költségei csak egy bizonyos határig csökkenthetők az épületek befogadóképességének csökkentésével párhuzamosan és hogy ezen a határon alól az építkezés aránylag nagy költségeket igényel és minél lejjebb haladunk az üzemkategoróriák során, annál magasabbak lesznek az épületfelszerelés költségei. Az építkezési technika u. i. nem engedi meg az egyes épületek olyan mérvű redukióját, amelyet a gazdaságok csökkenő területe az épületekbe fektetett tőke teljes kihasználása céljából megkívánna; ezért a csökkenő területtel párhuzamosan csak bizonyos határig haladhat az épülettőke csökkentése. Az elaprózódott üzemek épületfelszerelését aránytalanná tehetik azonban sokszor más okok is. Az egyes vidékeken divatos építési módhoz sokszor még akkor is ragaszkodnak a kisüzemek tulajdonosai, ha az csak igen nagy anyagi áldozatokkal vihető keresztül és a többi tőkét viszonyítva nagy arány talanságot von maga után. A kisüzemek épületfelszerelésének tekintélyes részét a család elhelyezésre szolgáló lakóház és a háztartás céljait szolgáló egyéb melléképületek teszik ki, ezek az üzemek arra fognak töre

kedni ennél fogva, hogy magukat elsősorban a család részére szükséges épületekkel lássák el és nagyobbára csak azután fognak az állatok és készletek megvédésére gondolni. Érthető tehát, hogy a legkisebb üzem is először lakóházat épít és csak azután istállót és egyéb gazdasági épületet és hogy arra törekszik, hogy a háza minél jobban meg legyen építve, viszont a gazdasági épületekre minél kevesebb súlyt helyez. A kisüzemek nem tudnak az építkezések keresztülvételében sem mindig úgy eljárni, ahogy azt a célszerűség minden tekintetben megkíváná. Sokszor kénytelenek drágán építkezni, mert a szükséges anyagbeszerzésre és munkaköltségekre nincs meg a megfelelő pénztartalékuk. A tökehiány ezen a téren is érezteti hatását. Emellett különösen falurendszerű építkezéseknél a kisüzemek igen gyakran nehézségekkel küzdenek az építkezésre felhasználható terület szűk volta miatt. Ilyen esetekben az épületeket össze kell halmozni, vagy össze kell építeni, hogy mind elférhessenek, ami gyakran a gazdaságos építkezés rovására történik. Mindezekből sorrendi és értékbeli aránytalanságok származnak, amelyek az épületfelszerelés aránytalan kialakulására vezetnek.

Az épületfelszerelés statisztikai vizsgálatát ezeken kívül megnehezíti az a körülmény is, hogy a mezőgazdasági üzemekben található épületek kettős célt szolgálnak: a háztartás céljait és a szorosabb értelemben vett üzemi célokat. Ennek a két résznek teljes elkülönítése nélkül a gazdasági épületfelszerelés vizsgálata lehetetlenné válik. Kisüzemekben a lakóház a család és az esetleges alkalmazottak elhelyezésére szolgál, így tehát a gazdasági épületfelszerelés meghatározása céljából már maga a lakóház elméletileg két részre volna osztandó, annál is inkább, mert gyakran nemcsak szállást nyújt, hanem kisebb-nagyobb mértékben termények elhelyezésére is szolgál; a lakóháznak ezek a részei tehát szintén a gazdasági épületfelszerelés fogalma alá sorozandók. Ez a megoszlás az épületszükséglet elbírálásánál is nehézséget okoz.

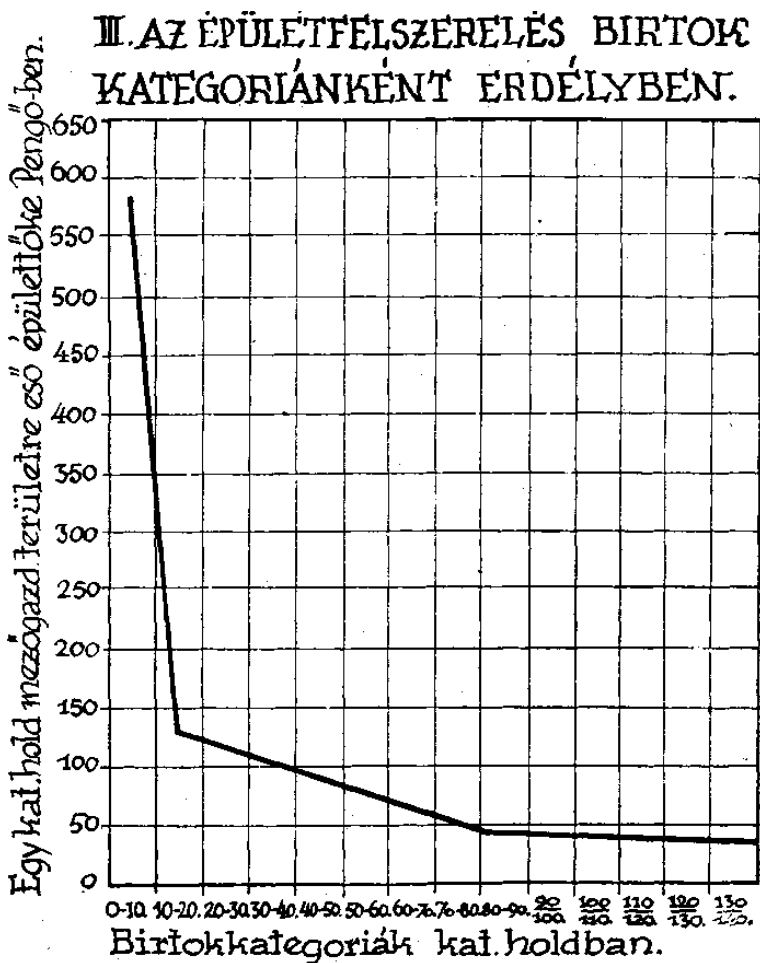
Az épületfelszerelés vizsgálatát megnehezíti az a körülmény is, hogy a K á r p á t m e d e n c z é r e vonatkozólag hiányzik a mezőgazdaság épületfelszerelésével foglalkozó általános statisztikai felvétel és így a meglevő helyzet lerögzítésénél csak a rendelkezésre álló igen hiányos ü z e m - s t a t i s z t i k a i adatokra vagyunk utalva, amelyeknek viszont csak reprezentatív értéke van; ezek közül az adatok közül is csak az erdélyi részekre vonatkozóak vannak részletesen feldolgozva és így az alábbiakban túlnyomóan ezekre voltunk kénytelenek támaszkodni.

Említett üzemstatistika az épületfelszerelés arányaira vonatkozólag a Függelék XII. és XIII. számú táblázatának adatait tárja elénk. Ezek szerint a legnagyobb viszonylagos épületfelszerelést a K á r p á t m e d e n c z e dunántúli részein találunk, amely értékben kifejezve 50%-al meghaladja az erdélyi arányt, viszont az üzemekben szereplő tőkek aránya szempontjából 3%-al nagyobb az erdélyinél. Kárpát-medence többi részeivel való összehasonlításban az épülettőke aránya legkisebb az Északi dombos vidéken (12.4%), míg az Alföld ebből a szempontból E r d é l y és D u n á n t ú l között foglal helyet. Érték szempontjából a legalacsonyabb épülettőkét E r d é l y b e n találjuk (149.10 pengő), amelyet az É s z a k i d o m b o s v i d é k csak kevéssel halad meg (106.10 pengő).

Mindezek a megállapítások természetszerűen csak az épülettöke általános jelentőségére nyújtanak képet, nem alkalmasak azonban arra, hogy az üzemek elaprózódásának hatását is feltárják. Az üzemi épülettöke kialakulását a szükséglettel szembeállítva, elsősorban arra kell gondolnunk, hogy az épületekben el kell helyeznünk a dolgozó embereket, az ott tartott állatokat és az ott termelt készleteket mindaddig, amíg azok felhasználásra vagy eladásra kerülnek. A szükséglet mérve elsősorban változni fog, a gazdaságban foglalkoztatott személyek számával és aszerint, hogy azok állandó szállást igényelnek-e vagy sem. Tehát közvetett úton növeli a szükségletet a család nagysága, az esetleg tartott gazdasági alkalmazottak száma és azok szállásigénye. Az állattartás szempontjából fennálló épületszükséglet szintén nagy változásnak van alávetve, amely nem minden esetben függ össze a fennálló gazdasági követelményekkel. Kisüzemekben a készletek elhelyezése legtöbbször másodrendű szerepet játszik, az erre vonatkozó épületfelszerelés igen különbözhetik aszerint, ahogy azt a tulajdonos anyagi lehetőségei megengedik. Az ezirányú szükséglet legtöbb esetben kielégítést nyert más célra épült és használt épületekbe való beilleszkedés útján. Kisüzemekben tehát már az épületszükséglet maga is igen különbözőképpen alakul, ezzel szemben a szükséglet kielégítésének lehetőségei is a legváltozatosabb képet mutatják. Elég ezzel kapcsolatosan csak a különböző építési anyagok sorozatára és az eltérő építési módokra reá mutatnunk, hogy a kisüzemek épületfelszerelésére vonatkozó vizsgálatok nehézségeit beigazoljuk; magában az épülettöke sajátosságában rejlik egyik főoka annak is, hogy csak igen nehezen tud a változó szükségletekhez igazodni, felhagyott vagy megszűnt szükségletek felszerelése még hosszú ideig megmarad — talán kihasználatlanul is — viszont új szükségletek sokszor hosszú ideig; évekig sem nyerhetnek anyagi okok folytán kielégülést. Az épületfelszerelés vizsgálatát a továbbiakban megnehezíti az a körülmény is, hogy az a különböző célok szerint tulajdonképpen két részre oszlik, és pedig egy a háztartás céljait és egy a szorosan vett üzemi célokat szolgáló részre. Kisüzemekben a lakóház túlnyomó részben a tulajdonos és családja részére szolgál szállásul, az üzemi termelés szempontjából azonban már a család keretébe tartozó személyeket is két részre: háztartási és üzemi személyzetre kell osztanunk és így a lakóháznak általuk használt részét az üzemi épületfelszerelés meghatározása céljából el kell különítenünk. Ezenkívül maga a lakóház legtöbbször nemcsak szállást nyújt, hanem kisebb-nagyobb mértékben a termények elhelyezésére is szolgál. Így tehát ezek a részei a lakóháznak szintén az üzemi épületfelszerelés fogalma alá tartoznak.

A fenti körülményeken kívül az épületfelszerelés vizsgálatánál módszerbeli nehézséget okoz az a körülmény, hogy az épületfelszerelésre vonatkozó általános statisztikai felvételek nem állanak rendelkezésre és így ebben a tekintetben is az üzemstatisztikára vagyunk utalva, amelynek reprezentatív jellege a megállapítások értékét lerontja. Üzemstatisztikai adatok is csak Erdélyre vonatkozóan állnak feldolgozott formában rendelkezésre és így azoknak közlésére kell szorítkoznunk. A változó üzemnagyságnak az épületfelszerelésre gyakorolt hatását ezek alapján egy másik dolgozatunkból¹⁰ vett grafikon

segítségével mutatjuk be (lásd III. ábra), amely 41 erdélyi üzem adatai alapján készült. Eszerint az épületfelszerelésnek területegységre vonatkoztatott értéke a növekvő üzemnagyság során fokozatos csökkenést mutat, ami különösen szembeötlő a legkisebb üzemnagysá-



ságkategóriáknál, de még mindig elég jelentős a 20—80 holdas kiterjedésnél is. Ezen felül is megmarad a görbe csökkenő tendenciája, itt az esés azonban már lényegesen enyhébb. A grafikon csak 140 kat. holdas kiterjedésig mutat, miután a feldolgozott anyagban ez volt a legmagasabb kategória, így tehát az ennél nagyobb üzemtömörülésre képet nem

kapunk és arra csak a görbe csökkenő irányzatából következtethetünk. A grafikon adatait tekintve az üzemnövekedés első fokozata, értékben kifejezve kereken 75%-os költségmegtakarítást mutat, tehát a törpeüzemekről kisüzemekre való átmenet az épülettöke szükségletet a negyed részére szállítja le. A további megtakarítás, a 20—80 kat. holdas üzem nagyságig 60%-ot tesz ki, ezen felül pedig minden 10 holdas fokozat átlagosan 2% költségsökkenést jelent. Feltehetőleg a 140 holdas kiterjedésen felül, amire grafikonunk nem tartalmaz adatokat, a megtakarítás aránya még tovább csökken, amíg az egyensúlyi állapotot eléri. A 10—140 holdas távolságon ezek szerint kereken 93%-os megtakarítás mutatkozik.

Ezeket a megállapításokat a K á r p á t m e d e n c z é r e kivetítve feltehető, hogy az északi részekben hasonló a helyzet, az A l f ö l d ö n és D u n á n t ú l o n pedig a gazdagabb épületfölszerelés következtében még nagyobb megtakarításokra lehet számítani.

Az üzemek elaprózódása következtében tehát az épületfölszerelés tekintetében n a g y o b b p a z a r l á s m u t a t k o z i k, mint az eddigi tárgyalt tökerészeknél; csakhogy a fentiek szerint ennek csak az arányait ismerjük, azt is csak következtetések alapján, míg általános adatfelvétel hiányában a nagy üzemi egységekben elérhető megtakarításnak a K á r p á t m e d e n c z é r e vonatkoztatott összesített értékére nézve nem alkothatunk képet.

4. Az emberi munka.

Az emberi munka vizsgálata szempontjából mindenekelőtt le kell szögeznünk azt a tényt, hogy az emberi erő kihasználása szempontjából a mezőgazdaságban feltétlenül adódik egy, a termelés sajátosságából származó s t r u k t u r á l i s aránytalanság, amely a munkaszükséglet idényszerű torlódásából származik. A növénytermelés túlsúlya következtében ú. i. a mezőgazdaság emberi munkaszüksége túlnyomóan a növények vegetációs idejére és pedig főleg ennek egyes fázisaira nehezedik, az így előálló munkacsúcsok legyőzésére szükséges emberi erőkészlet pedig a gazdasági év többi részében munkaalkalom hiányában k i h a s z n á l a t l a n u l marad. A munkagazdasági célok érdekében a hiányos időszakok kitöltésével, illetőleg a termelés megszervezése segítségével (téli munka) javíthatunk ugyan ezen az aránytalanságon, azt azonban lényegesen nem változtathatjuk meg és így számolnunk kel az összes üzem-nagyságkategóriákra egyaránt kiterjedő strukturális munkanélküliséggel.

Másfelől az emberi munkaerő n e m o l y a n f e l t é t l e n ü l h e y h e z k ö t ö t t, mint az épület, gép és igásállat. Tehát regionális erő-készletek egybevetése nem nyújthat a munkaerőgazdálkodásra nézve kifogástalan képet. A m u n k á s o k v á n d o r l á s a sokszor kiegyenlíti az erőkészletben különben fennálló regionális különbséget és így a törzslakosság munkaerejének kihasználását nem tudjuk a szükséglettel való szembeállítás útján meghatározni. Ez a körülmény megnehezíti a területi különbségek felhasználását a munkaerőgazdálkodás vizsgálata szempontjából. Ebből az okból csak nagy összefüggő területek erőkész-

leteinek együttes vizsgálata lehet célravezető, amelynek keretein belül marad a munkások vándorlása.

Hasonló nehézséget okoz az üzemnagyságkategóriák munkaerőgazdálkodásának vizsgálata szempontjából az a körülmény, hogy különösen az alsóbb kategóriák munkaerőkészlete nem kerül csak az illető csoport keretein belül kihasználásra, hanem részben a magasabb kategóriák szükségletének fedezésére is szolgál. Ez a jelenség megnehezíti, hogy a kategóriák munkaerőkihasználását teljes biztonsággal megállapíthassuk és hogy ilyenformán közöttük összehasonlíthatókat tehesünk olyan értelemben, ahogy az a többi termelési kelléknél (gép, állat, épület) keresztülvihető volt. Itt tehát az üzemek elaprózódásának hatása is nehezebben rögzíthető le.

Az emberi munkaerő részben gépek használatával helyettesíthető, így a vele való gazdálkodás teljes képe csak úgy állítható össze, ha mellette mindannyiszor a gépek munkáját is tekintetbe vesszük. Utóbbira azonban semminemű adatunk nincsen, miután arra gépszükségletből és a gépek munkaképességéből még közvetve sem következtethetünk. Ez egy meghatározatlan tényezőt jelent a kihasználás szempontjából, ami természetesen a nyert eredmények megbízhatóságát teszi kétségessé. Részben az állati erő is közreműködhetik az emberi munka helyettesítésében és így a vizsgálat teljességének szempontjából ennek a tényezőnek bevonása is szükséges volna.

A mezőgazdasági lakosság munkaképessége igen gyakran nemcsak a szorosabb értelemben vett mezőgazdasági termelésben kerül kihasználásra, annak egy része háztartási vagy egyéb természetű munkák fedezésére szolgál. Így a munkaerőgazdálkodás helyes megállapítása csak a különböző természetű munkák teljes elkülönítése kapcsán volna keresztülvihető, ami az ilyen irányú adatfelvételt lényegesen megnehezíti, enélkül pedig a mezőgazdasági kihasználás aránya külön nem határozható meg.

Mindezekhez járul még az a körülmény is, hogy a strukturális aránytalanságokhoz konjunkturálisok is társulhatnak, illetőleg olyanok, amelyeknek előfordulása nem a mezőgazdasági termelés sajátos szerkezetében leli magyarázatát, hanem amelyek a változó külső körülmények hatása alatt jönnek létre és amelyeknek megállapítása ennél fogva hosszabb megfigyelést igényel; ilyen természetű vizsgálat elvégzésére azonban nem állnak ma rendelkezésre adatok.

Fentiekből megállapíthatólag számos akadálya van annak, hogy a munkaerőgazdálkodásra vonatkozó vizsgálatunkat olyan értelemben lefolytassuk, mint ahogyan azt a többi termelési kelléknél tettük, különösen nehéz ez a kérdés a Kárpátmedenczére vonatkozólag, ahol a statisztikai adatok hiányossága is akadályt képez.

Trianon-i Magyarországra vonatkozólag Matolcsy¹¹ végzett a strukturális mezőgazdasági munkanélküliség megállapítása céljából számításokat. Ennek adatai szerint 1930-as alapon a mezőgazdasági népesség foglalkoztatottsága a következőképpen alakul:

Erdélyi Magyar Adatbank

Munkáscsoportok	Dunántúl	Alföld	Észak	Trianoni Magyarországon összesen
Gazd. cselédek	100%	100%	100%	100%
Kisbirtokosok	100%	98.8%	93.2%	96%
Kisbirtokos napszámosok és napszámosok	69.5%	65.1%	58.9%	65.8%
Átlagosan	79.4%	75.5 %	69.9%	76.2%

Ezek szerint Trianoni-Magyarországon 1930-as adatok alapján számítva a mezőgazdasági népesség munkaerejének átlagosan 23.8%-a kihasználatlanul marad; a Dunántúlon legkisebb a kihasználatlanság (20.6%), Északon a legnagyobb (301%); munkáscsoportok szerint legnagyobb a napszámosoknál (34.2%), legkisebb a gazdasági cselédekénél (00.0%). Idény szerint tekintve a legnagyobb munkaszükséglet idején az összes rendelkezésre álló munkaképesség alig több, mint az egyszerre jelentkező munkaszükséglet.

Egy másik számítás szerint (Perneczky)¹² az 1943-as Magyarországi mezőgazdasági munkaerőellátási mérlege a következőképpen alakul:

Munkaerőszükséglet ezekben

Szorosabb értelemben vett mezőgazd. munkás	Állat-gondozó	Erdő-munkás	Kisegítő géphez	Összesen	Rendelkezésre áll ezekben	Felesleg ezekben
2721.8	218.6	85	2	3022.4	3095.6	72.6

Ezek szerint a kihasználatlanság 2.2%-ot tesz ki. Az erdőmunkások leszámitva, ez az arány 5.2%-ra emelkedik.

Mindkét fenti számítás eredménye arra mutat, hogy a volt Magyarországon területén a mezőgazdaságban jelentős munkaerőfelesleggel kell számolni, a kihasználatlansági százalék nagy eltérése igazolja a számítás nehézségeire vonatkozó előbbi okfejtésünket.

Arra a kérdésre, hogy az üzemek elaprózódása a munkaerőgazdálkodásban milyen eltolódást idéz elő, az erdélyi részekre vonatkozó számításaink segítségével adhatunk választ. Az erdélyi üzemstatisztikai felvételeknek (Farkas)¹³ 14 családi gazdaságra vonatkozó része u. i. 45.3% kihasználási arányt mutat, ami a magyarországi összes üzem-nagyság-kategóriákra támaszkodó számítással szemben azt jelenti, hogy a kisüzemekre való elaprózódás ténylegesen megnöveli a kihasználatlan munkaerőfelesleg arányát, amely a csaknem teljesen azonos viszonyok alapján a Kárpát-medence északi részeire is vonatkoztatható. Természetesen, hogy közben nem szabad megfeledkeznünk az üzemstatisztika reprezentatív jellegéről.

Fenti szembeállítás — sajnos — nem ugyanazon terület adataira támaszkodik, ami a következtetés értékét csökkenti. Nagy- és kisüzemek munkagazdálkodásának összehasonlítása más okból is kifogásolható, nagyüzemeknek u. i. nincsen olyan értelemben vett munkaerőkészletük, mint amilyen családi üzemeknél megállapíthatunk és így munkaerőellátásuk szempontjából az alacsonyabb üzemkategóriákra vagy a földnélküli tömegekre vannak utalva, ellátásuk tehát csak közzgazdasági keretben mérhető fel, ez pedig a kisüzemeket is magába kell foglalja; utó-

biak ezzel szemben — kevés kivételtől eltekintve — családi jellegű üzemek, amelyeknek csaknem állandó emberi erőkészletük van, ennek nagyságát pedig az üzemsziszatika segítségével meg tudjuk határozni.

A jelzett üzemsziszatika kisüzemekre vonatkozólag a munkanélküliség havi adatainak megállapítására is alkalmat nyújt, ami a s t r u k t u r á l i s a r á n y t a l a n s á g kialakulását is elének tárja. A mezőgazdaságnak emberi munkaerővel való ellátása u. i. nem annyira az egész évi szükséglet, hanem főleg és elsősorban az idényszerűség szempontjából bírálendő el, és így az emberi munkaszükséglet idényszerű elosztása kell azt az alapot szolgáltatassa, amelyen egy ilyen összehasonlítás felépül. De a munkaképesség sem fejezhető ki egyetlen egész évre vonatkoztatott értékben, miután annak is meg vannak a maga egyes idényekre korlátozott változásai. Hogy a saját munkaerővel dolgozó családi gazdaságok erejének kihasználásáról képet nyerhessünk, úgy a munkaképességről, valamint a szükségletről a hónapokra való elosztás szempontjából két görbét készíthetünk, amelyeknek összehasonlítása kell megmutassa, hogy a kihasználás idényszerűség szempontjából is hogyan alakul.

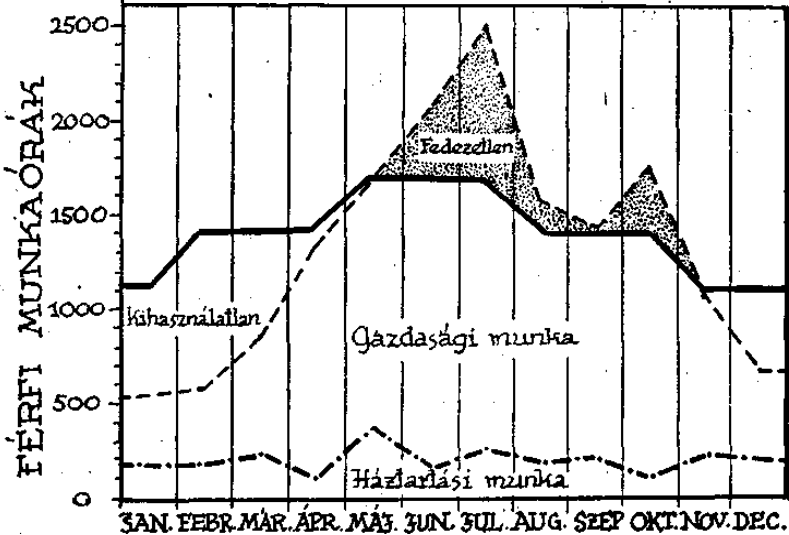
Családi gazdaságokról lévén szó, a kihasználás kérdése egészen különös színezetet nyer azáltal, hogy ugyanazon családtagok a mezőgazdasági munkákkal szinte egyidejűleg a háztartásiakat is végzik, amelyek egyes esetekben és bizonyos időszakokban az egész munkateljesítmény igen lényeges részét tehetik ki és amelyeknek elosztása és mennyisége ezeknél a vizsgálatoknál szintén nem maradhatnak figyelmen kívül. Ezekben a gazdaságokban tehát kétirányú mukateljesítmény áll egymás mellett: g a z d a s á g i é s h á z t a r t á s i ; az összmunkateljesítmény ennek a kettőnek összegéből adódik és így az elbírálásnál szükséges lesz az ilyen irányú megosztás szempontjaira is kiterjeszkedni. 30 erdélyi kisüzem munkagazdálkodására nézve ad ilyen értelemben képet a mellékelt ábra (lásd IV. ábra), amelyekben állandóan üzemként két redukált férfimunkaerő dolgozik. Összehasonlítva azok munkaképességét a ténylegesen végzett munkával, azt látjuk, hogy ugyanazon munkaerő és üzemi arányok mellett a téli hónapokban nagymennyiségű kihasználatlan rész mutatkozik, míg a nyári idényben változó nagyságú hiány látható; fedezetlen a szükséglet májustól—novemberig, kihasználatlan munkaerő marad decembertől—áprilisig. A munkacsúcsos időben történő erőkifejtés bizonyos fokozása mellett elérhető, hogy az októberi fedezetlen szükséglet is kielégítést nyerjen és hogy csak a június és július hónapok ellátása igényeljen idegen munkaerőt.

Ha az átlagos normál férfi munkaerővel való ellátottságot háromra vesszük, akkor még könnyebben fedezhetővé válik az októberi munkacsúcs és erőfeszítéssel a nyári szükségletek kielégíthetők, ezzel szemben csökken a kihasználás aránya, mert a téli hónapokban előálló munkahiány nagyobb lesz.

Így tehát a rendelkezésre álló emberi munkaerő a hiányos időnek egy nagy részében nem kerül megfelelő kihasználásra, ezen csak a nagyobb mérvű téli foglalkoztatással lehetne segíteni. A növénytermelés arányai szempontjából tekintve a sok szántóföld és kalászos nyári munkatorlódást okoz. A kapások a tavaszvégi és őszi munkaszükségletet emelik. Sok legelő és rét a téli munkahiányt javítja, az előálló

strukturális munkanélküliséget azonban csak a mezőgazdaságon kívülálló foglalkoztatással (háziipar erdőművelés) lehetne lényegesen enyhíteni, távolabbi lehetőséget nyújt az általános iparosítás.

IV. CSALÁDI GAZDASÁGOK EMBERI MUNKAERŐJÉNEK KIHASZNÁLÁSA ERDÉLYBEN.



Nem mérhető fel statisztikailag az az összefüggés, amely köztudomásúlag az üzemek elaprózódása és a birtokok tagozódása között fennáll, az a körülmény ugyanis, hogy az elaprózódással párhuzamosan az üzemek alapját képező földbirtok tagozódása is fokozódik, az öröklés és eladások folytán beállott természetes jelenség, aminek pedig messzemenő közgazdasági következményei vannak. A nagy tagozódás tudvalevőleg nagytömegű improduktív munkát és kihasználatlan felszerelés-többletet von maga után; ez pedig közgazdaságilag is súlyos terhet jelent. A túlzott tagozódás csökkentése tagosítás útján igen nehézkes eljárás, amelynek alig mutatható lényegbevágó gyakorlati eredménye, és aminek segítségével a kérdés gyökeres megoldására úgy sem lehet számítani, miután az eltagozódás állandó folyamat, amelyet egyszeri elrendezéssel megszüntetni nem lehet. A nagy üzemi egységek visszaállítása tehát közvetve a mai egészen elcsúszott és túlzott tagozódás megszüntetéséhez is segít, ami az üzemi kellékeknek már ismertetett jobb kihasználásán túlmenőleg további üzemi és közgazdasági előnyöket jelent.

5. A talajerő fenntartás.

Az üzemek elaprózódása bizonyos mértékig nehézségeket okoz a talajerőfenntartás megszervezése szempontjából is, aminek oka abban keresendő, hogy a törpe- és kisüzemekben ökonomiai szempontok útjában állanak a trágyakezelés okszerű beállításának és így ezekben az üzemekben erjedési veszteség címén aránylag sokkal több növényi tápanyag megy veszendőbe, mint a nagyobb üzemekben.

Ennek igazolására az alábbiakban feltüntetett, Trianoni-Magyarországra vonatkozó statisztikai okfejtés szolgál. Az 1935-ös üzemi adatfelvétel szerint a jelzett területen u. i. az állatállományok üzemnagyságkategóriák szerinti megoszlása az alábbi képet mutatja:

		Egy kat. hold szántóra esik számos állat	Egy kat. hold mezőgazdasági területre esik számos állat
1	k. holdon alul	1.53	1.35
1—5	k. holdig	0.45	0.41
5—10	„ „	0.38	0.34
10—20	„ „	0.31	0.27
20—50	„ „	0.24	0.20
50—100	„ „	0.20	0.13
100—200	„ „	0.20	0.13
200—500	„ „	0.23	0.13
500—1000	„ „	0.27	0.17
1000 kat. holdon felül		0.31	0.20

Ezek szerint a törpe és kisüzem területegységre vonatkoztatott állatállománya lényegesen gazdagabb, mint a nagyobb üzemké és a növekvő üzemnagyság 500 k. holdig magával hozza az állomány fokozatos csökkenését; ezen a kategórián felül mutatkozik ugyan emelkedés, ennek mértéke azonban alig számbavehető. Számosállatonként egyenlő mennyiségű évi istállótrágyahozamot feltételezve ezek szerint elvárható volna, hogy az istállótrágyával megtrágyázott terület aránya is hasonló változást mutasson. Alábbi összeállítás ezzel szemben azt mutatja, hogy az egyes kategóriák között ebben a tekintetben távolról sem mutatkoznak ezek a várható különbségek.

		Istállótrágyával trágyázott terület %-os aránya a mezőgazdasági területben	
			a szántóföldön
1	k. holdig	21.06	22.45
5—10	„ „	20.40	23.02
10—20	„ „	19.32	21.96
20—50	„ „	17.61	20.44
50—100	„ „	15.44	19.82
100—200	„ „	13.11	20.06
200—500	„ „	12.31	20.97
500—1000	„ „	13.32	21.06
1000 k. holdon felül		13.72	21.29

Ezt a jelenséget sem az állatnemek szerint való megoszlás, sem a legeltetés aránya, sem pedig az igazás eltérő arányai nem indokolják.

(Farkas)¹⁴ Még ha az eltérő almozásra való tekintettel üzemenagyság-kategóriánként eltérő számosállatonkénti trágyahozamot tételezünk is fel, az is csak részben ad magyarázatot. Így egyedül az erjedési veszteségben mutatkozó eltérésre gondolhatunk, törpe és kisüzemeknek azok a nehézségei u. i., amelyek megfelelő trágyatelep berendezésében előállnak azt eredményezik, hogy a termelt nyers istállótrágyából kihordásig 20—30%-al több megy veszendőbe, mint a nagyobb üzemekben.

A nálunk szokásos okszerű trágyakezelés u. i. trágyatelep beállításával kapcsolódik. Ez költségfelhasználással jár, ami viszont csak akkor lehet gazdaságos, ha a létrehozott haszonban meg is térül. Az istállótrágyakezelés költségeinek kiterjesztése tehát akkor fogja a gazdaságosság határait elérni, amikor a segítségükkel veszteség elől megmentett trágya értéke még fedezi azokat a költségeket is, amelyeket ebből a célból felhasználtak.

Ennek az ökonomiai elvnek keresztülvitele különös nehézségekbe ütközik olyan mezőgazdasági üzemekben, amelyekét egyéb körülmények mellett, már kiterjedésük is meggátol abban, hogy az istállótrágyakezelés kérdését a gazdaságosság teljes szemelőtartása mellett oldhassák meg. A kisüzemek kategóriájában u. i. könnyen el lehet képzelni olyan üzemenagyságot, amely mellett a trágyakezelés költségei már nem csökkenthetőek le arra a színvonalra, amelyen a termelt kis mennyiségű istállótrágyából megmentett rész értéke áll és amelyeknél a trágyakezelés javításának további erőszakolása a gazdaságosság rovására történhetik.

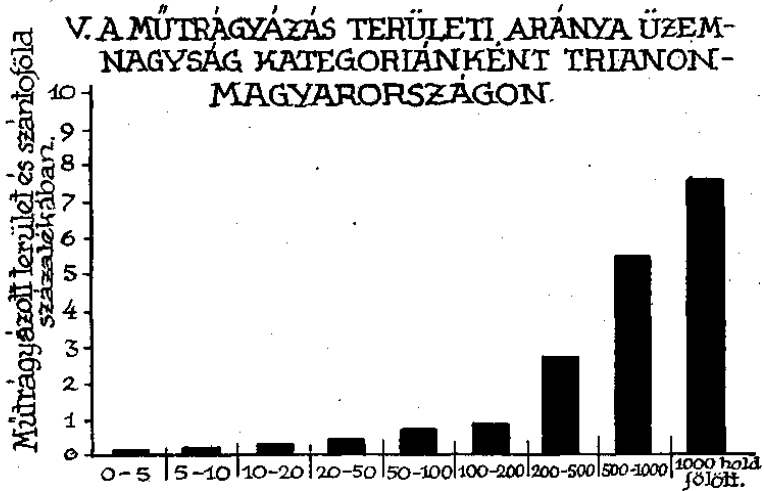
Felmerülhet ezzel a körülménnyel kapcsolatban a továbbiakban az a kérdés is, hogy évi kétszeri kihordást feltételezve lehet-e egyáltalában okszerűen a termelt kis mennyiségű trágyához szabott trágyatelepet építeni és hogy ilyen kis tömeg érelése lefolytatható-e okszerűen és arányosan nagyobb veszteségek nélkül trágyatelepeken?

Van azonban a kérdésnek magyarországi vonatkozásban egy másik oldala is. Ott u. i. a kiterjedt gabonatermelés következtében aránytalanul sok a lomszalma és polyva esik egy számosállatra; a statisztika adatai szerint ez a mennyiség évenként és számosállatonként egyes vidékeken 21—25 q-át tesz ki. Az állati ürülék ilyen nagymennyiségű alommal együtt olyan keveréket ad, ami telepen való trágyakezelési módszereink mellett túlszáraz volta következtében célszerűen nem volna beérlelhető.

Nem lesz érdektelen, ha előbbi megállapításaink alátámasztásképpen az alábbiakban feltárni igyekszünk Trianoni-Magyarországi alomgazdálkodásának kérdését. A rendelkezésre álló statisztikai adatok erre a célra csak részben vehetők igénybe, miután a vetésterület és a terméshozam adatain kívül, csak a trágyázott terület százalékos arányát és az állatlétszámot mutatják ki; nehéz azonban ezeknek segítségével magát, az alomanyag mennyiségét meghatározni, ami pedig az alomgazdálkodás vizsgálatánál nélkülözhetetlen. Ezek folytán alábbi részletezésünkben becslésszerű adatokat is kénytelenek voltunk felhasználni.

Trianoni-Magyarországi évi alomanyag termelésének kiszámításánál abból a feltevésből indulunk ki, hogy erre alapul

az őszi búzával és rozssal bevetett területek kiterjedése és azok terméshozama szolgálhat. 1934. évi statisztikai adatok szerint a bevetett terület őszi búzánál 1,495.046 hektárt, rozsnál 605.072 hektárt tett ki. Kimutatásunkban ennek a bevetett területnek szalma- és polyvahozamát a szemtermés kétszeresére beállítva nyerjük vármegyénként és összesen az évi szalma és polyvatermést, őszi búzánál és rozsnál külön, amelyeket összeadva, összesen 45.783 ezer q alomanyag mutatkozik. Ha az egyenként és összesen mutatkozó alomanyagmennyiséget a számosállatok létszámával elosztjuk, úgy megkapjuk a kimutatás utolsó rovatában mutatkozó 1 számosállatra eső évenkénti alomanyagot, amelyik országos átlagban számítva 1605 kg-ot tesz ki számosállatonként. (Lásd Függelék XIV. táblázat.)



Ezzel szemben igazolható az is, hogy évi 12—14 q alomanyag az a mennyiség, amelyet még okszerűen a trágyatermelés céljaira fel lehet használni. Az alomtermelés további növekedése már nem használható ki az istállótermelés szempontjából, az ezen felül mutatkozó többlet tehát ebből a szempontból veszendőbe megy.

Mindezekből kitűnik az is, hogy Trianoni-Magyarország egy tekintélyes részén helytelen alomgazdálkodás folyik, amelynek hátrányos következményei túlnyomóan az elaprózódott üzemek rossz talajerőgazdálkodásában mutatkoznak. Feltehető, hogy ezek a következtetések legalábbis azoknak az istállótrágyázásra vonatkozó része a Kárpátmedence többi részére is alkalmazható.

Kisüzemek forgatókehiányának tulajdonítható, hogy a műtrágyafogyasztás arányait tekintve, az elaprózott üzemek messze mögötte maradnak a nagyobb gazdaságoknak. Erre a különbségre nézve újra csak Trianoni-Magyarország adatai nyújtanak felvilá-

gosítást. Ezek szerint a szántóföldet műtrágyázott része százalékban kifejezve az üzemmegszakítási kategóriák során az V. ábrán feltüntetett változást mutatja; amelynek alapján a műtrágyázott rész csak a 200—500 kat. holdas kategóriától felfelé mutat számbavehető arányokat, azon alul alig éri el az 1 százalékot, 0—10 k. holdig pedig 0.1 százalékon is jóval alul marad.

6. Eredmények.

Az üzemek tömörülésének eredményeire nézve a Szovjetunió mezőgazdasága szolgált igen értékes adatokat, ahol I. Laptjev¹⁵ szerint a közösségi gazdálkodás bevezetése a következő változásokat idézte elő:

a) Lényegesen megnövekedett az egy családra számítható mezőgazdasági terület; a növekedés aránya átlagosan a tömörülés előtti kiterjedés háromszorosára tehető. Ennek keretében a bevetett terület kiterjedése az 1913. évtől 1940-ig 46 millió hektárra emelkedik, a háború két évében a meg nem szállott területen további 8.4 millió hektáros növekedés áll be. Mindebből kerekén 33—33% esik a gabonafélékre és a takarmánynövényekre, 17—17% pedig az ipari és élelmi (zöldség és burgonya) növényekre. Tehát a szántóföldi termelés arányai erősen belterjesedő irányzatra mutatnak. Ezzel kapcsolatban kiemelendő a szántóföldi növények lényegesebb kulturterületeinek okszerű elosztása az egész Szovjetunió területén olyan vidékekre, amelyek a legnagyobb hozadékot biztosítják; ennél a beosztásnál arra is tekintettel voltak, hogy a termelés a fogyasztáshoz minél közelebb essék, aminek segítségével lényeges megtakarításokat lehetett a szállítási költségekben elérni.

b) A növénytermesztési technika lényegbevágó fejlődése a talajművelés, vetőmagválasztás, növényápolás és talajerőfenntartás irányában, amivel együtt jár a termés hozam nagymértékű emelkedése, ami p. o. a búzáznál 30%-ot tesz ki.

c) A közösségi gazdálkodás bevezetése kapcsán nagy állattenyésztő üzemek beállítására is sor került, amelyek 14.9 millió szarvasmarhát, 7.1 millió sertést, 33.2 millió darab juhot és kecskét foglalnak magukba, ez az állatlétszám a háború alatt sem csökkent, sőt a szarvasmarhánál és juhoknál 11%-os emelkedést mutat.

d) Lehetővé vált a mezőgazdasági termelés nagymértékű gépesítése, aminek következménye volt a motorok hatalmas térfoglalása a vontatóerő ellátásban, ez pedig az okszerűtlen igazállattartás visszaszorítására vezetett. Ez a racionalizált munkaerőellátás a növénytermelési technika javulása irányában is nagy lendületet mutat, ami szintén nagymértékben hozzájárult a közösségi munka termelőképességének emeléséhez.

e) A nagymértékű gépesítés ellenére az emberi munkaerő foglalkoztatási foka nem mutat számbavehető csökkenést, ami a belterjesség általános emelkedésére vezethető vissza. Egy férfimunkaerő a gépesítés után is minimálisan 80—100 normál munkanapot dol-

gozik a közösségi üzemben egy év alatt, ez a munkateljesítmény a háborúban 100—150 munkanapra emelkedik; a foglalkoztatási fok nagy vonásokban egy szintvonalon áll. az egyéni gazdálkodással, csakhogy a közösségi üzemben ennek a munkamennyiségnek kihasználása racionalizálva van, ami a munka jobb értékesülését biztosítja, így a közösségtől juttatásban részesül.

f) Ez a közösségi gazdálkodás a résztvevő földműves népesség jobb táplálkozását és megélhetését vonja maga után, ami a kulturális színvonal emelkedését és a népegészségügy javulását is jelenti.

g) A közösségi gazdálkodás emellett nagyobb termelőképessége folytán nagy terményfeleslegeket juttat a piacnak, így 10 év alatt, (1927—1938) a piacra vitt gabonatermés és a termék aránya 13.3%-ról 40%-ra emelkedett.

h) A közösségi gazdálkodásban az állandó talajjavításnak és telkesítésnek lényegesen nagyobb szerep jut, mint az elaprózott üzemek mellett.

Mindezek az előnyök természetesen legnagyobb mértékben a háború alatt mutatkoznak, amikor a háborús erőfeszítés megköveteli a leggondosabb anyag- és energiagazdálkodást. Minden kétségen felül áll, hogy a Szovjetunió hatalmas háborús eredményei, a szovjet katona vitézsége és a hadiipar nagy eredményei mellett tulnyomóan a közösségi alapokra helyezett mezőgazdasági termelésnek köszönhetőek.

[Vákát oldal]

Összefoglalás.

A mezőgazdálkodás történetén végigtekintve minden korban megtaláljuk a nagy üzemi egységekben való tömörülésre irányuló törekvés nyomait. A saját gazdaságok alakítása mellett is megmarad a különböző közösségi formákban való összefogás irányzata, amelyet az újkori gazdasági életben a szövetkezés képvisel; ez azonban a mezőgazdasági termelés sajátosságai következtében nem tudja az üzemek elaprózódásának hátrányait kiküszöbölni. A nagy üzemi egységek szétesését nem gazdasági, hanem szociális és politikai okok idézték elő legtöbbször az üzemgazdasági érdekek teljes figyelmen kívül hagyása mellett, sőt azokkal ellentétben.

A nagymérvű elaprózódás következményeit a K á r p á t m e d e n - c z é b e n vizsgálva az így előálló magán- és közgazdasági veszteségre nézve a legtöbb üzemi tényezővel kapcsolatban tiszta képet nyerhetünk.

A g é p - é s e s z k ö z f e l s z e r e l é s kihasználása elsősorban az elaprózott üzemek túlkicsiny gépszükséglete következtében szenved, amelyhez nem lehet a gépeket hozzáépíteni; ezt a közös használat hiánya is súlyosbítja. Egyéb okok is hozzájárulnak a gépfelszerelésben való pazarlás előidézéséhez. Mindezek következtében a különböző gépeknél többszörös felszereléstöbblet mutatkozik, amire nézve statisztikailag kimutatható, hogy az elaprózódás folytán áll elő. Egyes gépeknél (ekék, boronák) ez a statisztikai számítás egészen egyszerű, míg másoknál (vető-, kapáló-, aratógépek) az emberi erővel való helyettesítés lehetősége nehézséget okoz. Az erőgépek elbírálásánál a többi mezőgazdasági vontatóerőforrás keretében kell eljárunk. A kismotorok használatának különböző nehézségei elzárják az elaprózott üzemeket a motorikus erő okszerű alkalmazásának lehetőségeitől és így a motorok használata csak a magasabb üzemnagyságkategóriáknál veheti kezdetét.

Ennek következtében az elaprózott üzemek csaknem kizárólagosan az i g á s á l l a t t a r t á s r a vannak utalva, aminek okszerű beállítása szintén nagy nehézségekbe ütközik. Statisztikai adatok segítségével végzett számítások szerint ezekben e kategóriákban az állati energiának csaknem fele kihasználatlanul marad, ami területre kivetítve 10% körüli veszteséget jelent. Mindez az aránytalanság már a jelenleg fennálló gyenge, üzemenkénti ellátottság mellett is elég tekintélyes. E kérdés nem oldja meg a tehénigazás sem, miután ennek termeléstechinikai hátrányai vannak. Ezek szerint a törpe- és kisüzemek okszerű igazállattartásának kérdése megoldhatatlan.

A z é p ü l e t f e l s z e r e l é s kihasználása szempontjából hasonló jelenségek mutatkoznak. Üzemstatisztikai adatok segítségével — az ilyen

irányu számítások nehézségei ellenére — beigazolható, hogy az elaprózódás során az épületfelszerelés terhei rohamosan növekednek és hogy ezen az alapon többszörös túlépítkezés észlelhető. Ennek okait az építkezési technika sajátosságain kívül külső gazdasági jelenségekben is kereshetjük.

A z e m b e r i m u n k a vizsgálatát számos körülmény nehezíti meg. Az aránytalanság strukturális okai, a munkások vándorlása, az üzem nagyságkategóriák emberi erőkeszletének kicserélődése, a géphasználat beiktatása, a mezőgazdaságon kívüli foglalkoztatás és egyéb körülmények okoznak ebben a tekintetben nehézséget. Az általános statisztika segítségével ennél fogva nem nyerhetünk tiszta képet; az üzemstatisztikának családi gazdaságokra vonatkozó adatai szerint a kiskategóriákban a munkaképességnek csak felerésze kerül kihasználásra. A kihasználatlanság konjunkturális okait nem lehet a rendelkezésre álló statisztikai adatok segítségével feltárni.

A t a l a j e r ő f e n n t a r t á s kérdésében Trianoni-Magyarországi adatokra vagyunk utalva. Ezek szerint a kisebb üzem nagyságkategóriák nagyobb állatállománya ellenére az istállótrágyázás arányaiiban nem mutatkozik számbavehető többlet. Ez a jelenség a hibás istállótrágyatermelésre vezethető vissza, aminek egyfelől az üzemek kiterjedésében rejlő gazdasági okai vannak, másfelől az alomgazdálkodásban kereshetjük a magyarázatát. A műtrágyázás adatai a kisüzemek alacsonyfokú műtrágyahasználatára mutatnak, ami mindenesetre az elaprózott üzemek forgótökehiányára vezethető vissza.

A b í r t o k t a g o z ó d á s hatását adatok hiányában felmérni nem lehet, arra csak a tapasztalatból következtethetünk.

A nagy üzemi egységekre való visszatérésnek, illetőleg a közösségi mezőgazdálkodás bevezetésének eredményeire nézve a Szovjetunió szolgálat igen értékes adatokat, amelyek szerint a mezőgazdasági terület kiterjesztése, a növénytermelés belterjesítése és földrajzi beosztása, a gépesítés óriási mérvű térfoglalása és ezzel kapcsolatban a vontatóerőellátás racionalizálása, az emberi munkaerőgazdálkodás szabályozása és egyéb hatalmas eredmények írhatók az üzemek tömörülésének javára; mindezeknek előnyei különösképpen a háborús mezőgazdálkodás keretében emelkednek ki.

Perspectivile agriculturii colective în bazinul Carpaților.

Aruncând o privire sumară asupra sistemelor de producție agricole în diferitele epoci istorice, observăm urmele tendinței de concentrare în mari unități economice; chiar pe lângă organizarea exploatărilor private rămâne tendința de concentrare a forțelor productive, reprezentată în economia modernă prin cooperative; care însă — din cauza particularităților agriculturii — nu poate elimina desavantajele pulverizării. Unitățile agricole mari au fost distruse nu din cauze economice, ci din motive sociale și politice, fără a se lua în considerare interesele economice, în majoritatea cazurilor împotriva lor.

Examinând consecințele pulverizării în bazinul Carpaților putem obține, în legătura cu majoritatea factorilor productivi, o iconă fidelă asupra pierderilor în economia privată și națională.

Exploatarea mașinilor și uneltelor agricole este în primul rând mult îngreunată din cauza trebuințelor minimale ale exploatărilor mici, pentru cari nu se pot construi mașini adequate; acest fapt este desavantajat și din cauza lipsei unei folosințe comune, apoi mai sunt și alte motive, cari produc risipă în inventarul de mașini și unelte. Se manifestă astfel, după calcule statistice, un surplus multiplu, ca consecința pulverizării. Aceste calcule sunt la unele mașini (pluguri, grape), cu totul simple, la altele (sămănătoare, prășitoare, secerătoare) produce dificultăți posibilitatea de a putea fi ele înlocuite de către forța manuală. Motoarele trebuiesc examinate în cadrul celorlalte izvoare de forță ale agriculturii. Din cauza dificultăților de a putea utiliza motoarele mici, exploatățile pulverizate sunt împiedecate în întrebuințarea rațională a forței motorice, în consecință motoarele pot fi folosite în mod rațional numai în exploatări mari.

Din aceste cauze exploatățile agricole mici sunt nevoite să recurgă la ținerea animalelor de jug, a căror întrebuințare rațională întâmpină deasemenea dificultăți. Pe baza datelor statistice se constată, că în exploatățile agricole pulverizate forța animală rămâne în jumătate neexploată, cea ce reportată la suprafața de teren agricol corespunde eu o pierdere de 10%. Aceasta disproporție apare și mai accentuată la examinarea echipării gospodăriilor mici cu animale de tracțiune. Această problemă nu poate fi rezolvată nici prin înjugarea vacilor, deoarece ea ar fi desavantajoasă din punct de vedere tehnic. Problema echipării raționale cu animale a gospodăriilor pulverizate rămâne deci deschisă.

Situația este aceeași și în privința edificiilor și construcțiilor agricole. Datele statistice ne dovedesc, că în urma pulverizării gospodăriilor agricole

crește vertiginos și sarcinile construcțiilor, se manifestă deci și în aceasta privință o risipă, cauzată de factorii tehnici și economici.

Cercetarea forței de muncă umană este îngreunată și mai mult; aceste dificultăți sunt produse de disproporția structurală a muncii, de emigrarea și imigrarea muncitorilor, de schimbul bratelor de muncă între diferite categorii, de aplicarea mecanismului, de angajarea muncitorilor din afară cadrelor agriculturii și de alte circumstanțe. Din cauza această cu ajutorul statisticii generale nu putem obține o icoană fidelă, după datele statistice referitoare la exploatarea mică familială, forța de muncă omenească este exploatată numai pe jumătate în aceste gospodării. Cauzele structurale ale acestei pierderi nu se pot afla cu ajutorul datelor statistice.

Referitor la forța de producție a solului ne mărginim la datele din cuprinsul Ungariei Trianonice. Cu toate că după datele obținute aici la exploatarea mică stocul de animale este mai mare, gunoitul rămâne disproporționat. Acest fapt rezultă din pierderi în cursul fermentării bălegarului, produse din cauze economice și prin întrebuințarea greșită a așternutului. După aceste date întrebuințarea îngrășămintelor chimice este minimă în exploatarea mică din cauza lipsei capitalului circulant.

Din lipsa datelor statistice nu putem stabili pierderile rezultate din fărâmițarea pământului, deaceia facem aprecieri numai din practică.

Reîntoarcerea la exploatarea agricolă mari, adică introducerea exploatarea colective, în Uniunea Sovietică ne a dat rezultate foarte prețioase. Rezultatele concentrării exploatarea constau în extinderea terenului cultivabil, intensificarea producției agricole, repartizarea geografică, introducerea mașinismului în stil mare, raționalizarea folosirii bratelor de muncă etc.; toate aceste avantaje apar și mai bine în cadrele agriculturii de război.

Die Aussichten der kollektiven Landwirtschaft in den Karpathenbecken

Die jeweilige Geschichte der Landwirtschaft betrachtend finden wir zu jeder Zeit die Spuren eines Bestrebens um Grossbetriebe auszubauen.

Es zeigt sich immer wieder der Drang um dass neben der Eigenwirtschaft eine Gemeinwirtschaft entstehe, welche im wirtschaftlichen Leben der Neuzeit die Genossenschaften bilden, welche jedoch anbetrachts der speziellen Eigenheiten der Landwirtschaft nicht imstande sind die durch Zerstückelung der Betriebe hervorgerufenen Nachteile auszuschalten.

Das Zerfallen der Grossbetriebe ist nicht auf wirtschaftliche, sondern meistens auf sozialistische und politische Beweggründe zurückzuführen, riehen gänzlicher Ignorierung der betriebswirtschaftlichen Anforderungen, ja sogar oft mit etgegengesetzten Bestrebungen.

Die Folgen dieser weitläufigen Zerstückelung und die dadurch entstehenden privaten und volkswirtschaftlichen Verluste betrachtend, gewinnen wir ein reines Bild der in den Karpathenbecken befindlichen Verhältnissen.

Die Ausnützung der Maschinen und Geräte ist wegen der zerstückelten Betriebe minimal und ein Anpassen der Maschinen ist nicht zuträglich, da der Mangel einer Arbeitsgemeinschaft besteht. Auch andere Gründen tragen dazu bei, eine Verschwendung der Manchinenausrüstung herbei zu rufen. All das hat bei verschiedenen Maschinen einen vielfachen Ausrüstungsüberfluss zur Folge, bei welcher statistisch beweisbar ist, dass dieser Überfluss eint Folge der Zerstückelung ist. Bei einigen Maschinen (Pflug, Egge) ist die statistische Berechnung ganz einfach, bei anderen wieder (Säemaschinen, Hacken, Erntemaschinen) bereitet die Möglichkeit der Einsetzung der Menschenkraft Schwierigkeiten. Bei der Beurteilung der Kraftmaschinen ist ein Verfahren im Rahmen der übrigen landwirtschaftlichen Schleppkraftquellen zu empfehlen. Die verschiedenen Schwierigkeiten bei dem Gebrauche der Kleinmotoren erwarten von den Kleinbetrieben einen rationellen Gebrauch, so dass die Anwendung der Motoren nur bei den höheren Betriebskategorien anwendbar ist.

Demnach sind die Kleinbetriebe beinahe ausnahmslos auf Zugtiere angewiesen, deren Einstellung auf grosse Schwierigkeiten stost. Mit Hilfe statistischer Berechnungen ist bewiesen, dass in diesen Kategorien ca. 50% der Zugtierenergie unausgenützt bleibt, was bei Flächenberechnungen ca. 10%, Verlust ausmacht. Diese Disproportion ist schon bei der bestehenden schwachen Betriebsversorgniss ansehnlich. Diese Frage wird demnach auch mit dem Kuhgespann nicht gelöst, da diese Lösung wieder erzeugungstechnische Nachteile hat. Somit ist die rationelle Frage der Zugtierhaltung nicht gelöst.

Bei der Verwendung der Betriebsbauten finden wir ähnliche Erscheinungen. Trotz der Schwierigkeiten bei diesbezüglichen statistischen Berechnungen, ist bewiesen, dass durch die Zerstückelung die Lasten der Betriebsbauten stark erhöht werden und dem zu Folge ein Bautenüberfluss aufzuweisen ist, dessen Gründe aber ausser den Eigenheiten der Bautechnik auch in äusseren wirtschaftlichen Erscheinungen zu suchen sind.

Die Untersuchung der menschlichen Arbeit erschweren verschiedene Umstände. Die strukturalen Gründe einer Disproportion, das Wandern der Arbeiter, der Austausch der menschlichen Arbeitskräfte in den Betriebskategorien, das Einfügen des Maschinengebrauches, die ausserlandwirtschaftliche Beschäftigung und andere Umstände verursachen diesbezügliche Schwierigkeiten, demnach ist ein reines Bild mit Hilfe statistischer Daten nicht zu gewinnen. Nach der Betriebsstatistik der Familienwirtschaft in den Kleinkategorien ist die Arbeitsfähigkeit nur halb ausgenützt. Die konjunkturalistischen Gründe dieser Unausgenüttheit ist mit den zur Verfügung stehenden statistischen Daten nicht zu erforschen.

Im Bezüge der Bodenkrafterhaltung sind wir auf Daten des Trianon-Ungarns angewiesen. Diese zeigen, dass bei kleineren Betriebskategorien trotz grösserem Tierbestand, kaum ein Überschuss an Stallmist aufzuweisen ist. Diese Erscheinung beruht auf fehlerhafter Stallmisterzeugung, dessen Grund einesteils in der Betriebsausbreitung zu suchen ist, anderenteils aber in der Streuwirtschaft seine Gründe hat. Die Daten des Kunstdüngerverbrauches zeigen auf unzureichendes Betriebskapital der Kleinwirtschaften.

Die Wirkung der Betriebsgliederung ist wegen Mangel an Daten nicht zu ermassen, diesbezüglich folgern wir bloss auf Erfahrungen.

Zum Rückgang zu den grossen Betriebseinheiten, beziehungsweise über die Resultate der Einführung der kollektiven Landwirtschaft, gibt uns die *S o v j e t u n i o n* sehr wertvolle Daten, nach welchen die Ausdehnung der landwirtschaftlichen Nutzflächen, der intensive Pflanzenbau und deren geographische Verteilung, das grossartige Platzergreifen der Maschinen, und dessen Zusammenhang, die Rationalisierung der Schekppkraftversehung, die Regulierung der Menschenkraftwirtschaft und andere grossartige Resultate sind zu gunsten der Konzentration der Betriebe zu schreiben. All deren Vorzüge sind besonders in dem Raume der Kriegslandwirtschaft bemerkenswert.

Szakirodalom.

1. *Czettler Jenő dr.*: Az emberi gazdálkodás története. Budapest, 31. old.—
2. *Farkas Árpád*: Életképes üzemnagyság a magyar mezőgazdaságban. Mezőgazdaságpolitikai Intézet Budapest, 3—4 old. 3. *Farkas Árpád*: A mezőgazdaság gép- és eszközfelszerelésének üzemi összefüggései. Mezőgazdaságpolitikai Intézet Budapest. 6 old. — 4. *Sedlmayr*: Die bäuerliche Landgutswirtschaft. Berlin, 1930. 33. old. —
5. *M. Kir*. *Központi Statisztikai Hivatal*: Magyarország mezőgazdaságának főbb üzemi adatai az 1935. évben. Új sorozat, 112. kötet. — 6. *Ministerul Agriculturii și Domeniilor*: Statistica mașinelor și uneltelor agricole pe anul 1937. București. —
7. *Farkas Árpád*.: A magyarországi állati energiagazdálkodás. Magyar Gazdaságkutató Intézet Budapest. 1943. — 8. *Kós Balázs*: Mezőgazdasági termeléspolitika Erdélyben. Emge Kolozsvár. 1945. 17. oldal. — 9. *Farkas Árpád*: Erdélyi kisgazdaságok igásmunkája. Emge Kolozsvár, 1943. — 10. *Farkas Árpád*: Kisgazdaságok épület felszerelésének vizsgálata, Üzemtani Közlemények. Kolozsvár, 1943. — 11. *Matolcsy Mátvás*: Mezőgazdasági munkanélküliség Magyarországon. Magyar Gazdaságkutató Intézet. Budapest, 1933. — 12. *Pernecky Béla*: A mezőgazdasági népfélesleg problémája. Mezőgazdasági munkatudomány. Budapest, 1944. 2. és 3. szám. — 13. *Farkas Árpád*: Erdélyi kisgazdaságok emberi munkája. Emge, Kolozsvár, 1943. — 14. *Farkas Árpád*: Az istállótrágyakezelés gazdasági szempontjai és az alomgazdálkodás, Üzemtani Közlemények, Kolozsvár, 1943. I. — 15. *I. Laptjev*: Agricultura sovietică în timpul războiului. Editura Cartea Rusă, București.

FÜGGELÉK

Erdélyi Magyar Adatbank

I. EKEKÉSZLET ÉS SZÜKSÉGLET VÁRMEGYÉNKÉNT TRIANONI-MAGYARORSZÁGON

Sor- szám	Vármegye	Szántó területe kat. holdban	készlete	Eke			Készlet a szük- ségletnek hány %-a
				szükség- lete	többlete	hiánya	
1	Baranya	412.112	32.310	18.484	13.718	—	174,2
2	Fejér	483.102	28.613	19.324	9.037	—	146,8
3	Győr	273.475	20.287	10.939	9.272	—	184,8
4	Komárom	188.951	13.344	7.558	5.726	—	175,8
5	Somogy	621.561	49.406	24.982	24.196	—	196,9
6	Sopron	208.664	20.779	8.346	12.381	—	248,3
7	Tolna	417.015	31.744	16.682	14.990	—	189,9
8	Vas	331.109	32.936	13.304	19.524	—	246,1
9	Veszprém	373.254	29.023	14.930	13.813	—	192,5
10	Zala	341.378	43.958	13.655	30.255	—	321,6
Dunántul összesen :		3.650.651	302.400	148.261	152.912	—	203,1
11	Bács-Bodrog	225.392	12.516	9.016	3.484	—	358,8
12	Békés	500.009	28.095	20.000	7.923	—	139,6
13	Bihar	326.652	18.336	13.064	5.148	—	139,4
11	Csanád, Arad, Torontál	290.486	16.844	11.619	5.085	—	143,8
15	Csongrád	408.564	27.548	16.343	11.109	—	168,0
10	Hajdu	343.706	18.351	13.748	4.579	—	133,3
17	Jász-Nagykun-Szolnok	682.896	37.810	27.316	10.318	—	137,8
18	Pest-Pilis-Solt-Kiskun	1.210.763	77.452	49.631	27.713	—	155,8
19	Szabolcs és Ung	599.099	32.329	23.964	8.065	—	133,7
20	Szatmár, Ugocsa, Bereg	261.895	15.960	10.476	5.468	—	152,2
Alföld összesen:		4.879.462	285.241	195.177	88.892	—	145,5
21	Abauj-Torna	145.947	10.596	5.838	4.738	—	151,2
22	Borsod-Gömör-Kishont	326.373	25.827	13.055	12.609	—	196,6
23	Heves	347.376	22.608	13.895	8.609	—	162,0
24	Nógrád és Hont	248.256	17.798	9.930	7.800	—	178,5
25	Zemplén	158.909	12.165	6.356	5.741	—	190,3
Észak összesen:		1.226.861	88.994	49.074	39.497	—	878,6
Magyarország összesen:		9.762.974	676.635	392.515	281.301	—	171,7

II. EKEKÉSZLET ÉS SZÜKSÉGLET ÜZEMKATEGORIÁNKÉNT
 TRIANONI-MAGYAROKSZÁGON

Sor- szám		Szántó területe kat. holdban	Eke				Készlet a szük- ségletnek hány %-a	
			készlet	szükség- let	többlet	hiány		
Dunántúl								
1	}	1 kat. holdon alul szántóföld nélkül	—	1.110	—	1.110	—	—
2		1 kat. holdon alul szántófölddel	32.762	3.361	1.310	2.051	—	256,6
3	}	1—5 kat. holdig szántóföld nélkül		474	—	474	—	—
4		1—5 kat. holdig szántófölddel	342.771	51.905	13.710	38.195	—	378,6
5		5—10 k. holdig	473.552	69.902	18.942	50.960		369,0
6		10—20 „ „	767.850	72.066	30.714	41.352	—	234,6
7		20—50 „ „	664.959	42.665	26.598	16.067	—	160,4
8		50—100 „ „	157.470	8.245	6.298	1.947	—	130,9
9		100—200 „ „	83.081	4.039	3.323	716	—	121,5
10		200—500 „ „	155.210	7.600	6.208	1.392	—	122,4
11		500—1000 „ „	215.972	9.936	8.638	1.298	—	115,0
12		1000 kat. holdon felül	763.998	31.097	30.559	538	—	101,7
		Összesen:	3.657.626	302.400	146.305	156.095	—	206,7

Alföld								
1	}	1 kat. holdon alul szántóföld nélkül	—	1.960	—	1.960	—	—
2		1 kat. holdon alul szántófölddel	40.635	3.867	1.625	2.242	—	238,0
3	}	1—5 kat. holdig szántóföld nélkül	—	570	—	570	—	—
4		1—5 kat. holdig szántófölddel	447.450	39.207	17.898	21.309	—	213,0
5		5—10 k. holdig	501.373	51.809	20.054	31.755	—	258,8
6		10—20 „ „	823.146	60.402	32.925	27.477	—	183,6
7		20—40 „ „	1.126.145	54.808	45.005	9.803	—	121,8
8		50—100 „ „	510.357	20.286	20.414	—	128	99,4
9		100—200 „ „	286.655	10.825	11.466	—	641	94,4
10		200—500 „ „	295.077	11.027	11.803	—	776	93,4
11		500—1000 „ „	247.980	9.111	9.919	—	808	91,9
12		1000 kat. holdon felül	600.262	21.369	24.010	—	2.641	89,0
		Összesen:	4.878.080	285.241	195.119	90.122	4.994	146,1

Erdélyi Magyar Adatbank

Sor- szám		Szántó területe kat. holdban	Eke				Készlet a szük- ségletnek hány %-a
			készlet	szükség- let	többlet	hiány	
Észak							
1	1 kat. holdon alul szántóföld nélkül	—	596	—	596	—	—
2	1 kat. holdon, alul szántófölddel	15.718	1.156	628	528	—	184,2
3	1—5 kat. holdig szántóföld nélkül	—	155	—	155	—	—
4	1—5 kat. holdig szántófölddel	140.104	14.826	5.604	9 222	—	264,6
5	5—10 kat. holdig	162.221	19.451	6.488	12.963	—	299,8
6	10—20 „ „	228.076	20.004	9.123	10.881	—	219,3
7	20—50 „ „	206.608	12.288	8.264	4.024	—	148,7
8	50—100 „ „	72.116	3.497	2.884	613	—	121,3
9	100—200 kat. holdig	46.115	2.078	1.844	234	—	112,7
10	200—500 „ „	84.468	3.630	3.378	252	—	107,5
11	500—1000 „ „	88.359	4.033	3.534	499	—	114,1
12	1000 kat. holdon felül	183.484	7.280	7.339	—	59	99,6
	Összesen:	1,227.269	88.994	49.086	39.908	59	181,3

Sor- szám	Együtt	Szántó területe kat. holdban	Eke				Készlet a szük- ségletnek hány %-a
			készlet	szükség- let	többlet	hiány	
1	1 kat. holdon alul szántóföld nélkül	—	3.666	—	3.666	—	—
2	1 kat. holdon alul szántófölddel	89.115	8.384	3.565	4.821	—	236,2
3	1—5 kat. holdig szántóföld nélkül	—	1.119	—	1.199	—	—
4	1—5 kat. holdig szántófölddel	930.325	105.938	37.212	68.726	—	284,6
5	5—10 kat. holdig	1,137.146	141.162	45.484	95.678	—	311,1
6		1,819.072	152.472	72.762	79.710	—	209,5
7	20-50 „ „	1,996.712	109.761	79.867	29.894	—	137,4
8	50—100 „ „	739.943	32.028	29.596	2.432	—	108,9
9	100—200 kat. holdig	415.851	16.941	16.633	309	—	101,9
10	200—500 „ „	534.755	22.257	21.389	868	—	104,0
11	500—1000 „ „	552.311	23.080	22.091	989	—	104,2
12	1000 kat. holdon felül	1,547.744	59.746	61.908	—	2.162	96,4
		9.762.974	676.635	390.505	286.130	2.162	173,2

Erdélyi Magyar Adatbank

III. EKEKÉSZLET ÉS SZÜKSÉGLET VÁRMEGYÉNKÉNT ERDÉLYBEN

Sor-szám	Vármegye	Szántó	Rét	Eke				A készlet a szükségletnek hány %-a
		területe kat. hold		készlete	szükség- lete	többlet	hiány	
1	Alsó-Fehér	180.575	90.498	23.516	7,583	15.933	—	310,1
2	Arad	519.736	32.123	57,441	20.789	36.652	—	278,3
3	Beszterce-Naszód	137.846	128.157	20.519	5.513	15.006	—	372,2
4	Bihar	498.643	82.456	55.606	19.945	35.661	—	278,8
5	Brassó	90.554	58.926	15.667	3.622	12.045	—	432,5
6	Csik	115.825	182.620	29.323	4.633	24.690	—	632,9
7	Fogarás	127.776	75.979	20.664	5.111	15.553	—	404,3
8	Háromszék	148.804	62.322	24.810	5.952	18.858	—	416,8
9	Hunyad	280.748	163.705	41.383	11.229	30.154	—	368,6
10	Kis-Küküllő	177.502	46.729	24.948	7.100	17.848	—	351,4
11	Kolozs	262.560	127.834	31.527	10.502	21.025	—	300,2
12	Krassó	192.951	57.419	22.465	7.718	14.747	—	291,1
13	Máramaros	85.672	145.609	11.372	3.426	7.946	—	331,9
14	Maros-Torda	280.131	87.843	37.669	11.205	26.464	—	354,0
15	Nagy-Küküllő	158.123	73.454	27.774	6.324	21.450	—	439,2
16	Szatmár	300.914	87.022	34.044	12.037	22.007	—	292,8
17	Szeben	137.119	81.271	24.175	5.485	18.690	—	439,3
18	Szilágy	457.862	85.056	49.077	18.315	30.762	—	267,9
19	Szolnok-Doboka	260.696	84.513	29.356	10.428	18.928	—	281,5
20	Szörény	212.500	89.826	30.328	8.500	21.828	—	356,8
21	Temes-Torontál	946.757	60.898	85.194	37.870	47.324	—	225,0
22	Torda-Aranyos	192.390	92.212	23.979	7.696	16.283	—	311,6
23	Udvarhely	132.991	94.500	22.121	5.320	16.801	—	415,8
	Összesen	5,907.675	2,098.982	742.958	236.303	506.655	—	318,6

Erdélyi Magyar Adatbank

IV. BORONA KÉSZLET ÉS SZÜKSÉGLET TRIANÓN-MAGYARORSZÁGON

Sor-szám	Vármegye	Szántó	Rét	Borona				A készlet a szükségletnek hány %-a
		területe kat. hold		készlete	szükség- lete	többlete	hiány	
1	Baranya	412.112	53.062	26.880	7.753	19.127	—	346,7
2	Fejér	483.102	37.723	24.153	8.680	15.473	—	278,3
3	Győr	273.475	38.131	15.791	5.193	10.598	—	304,1
4	Komárom	138.951	14.625	13.164	3.393	9.771	—	388,0
5	Somogy	624.561	94.117	40.903	11.978	28.925	—	341,5
6	Sopron	208.664	28.533	15.850	3.953	11.897	—	401,0
7	Tolna	417.045	42.156	32.538	7.653	24.885	—	425,2
8	Vas	334.109	60.627	29.975	6.579	23.396	—	440,4
9	Veszprém	373.254	41.328	26.196	6.910	19.286	—	379,1
10	Zala	341.378	98.024	37.713	73.23	30.390	—	515,0
Dunántúl összesen :		3,656.621	508.325	263.163	69.415	193.748	—	379,1
11	Bács-Bodrog	225.392	10.146	11.414	3.926	7.488	—	290,7
12	Békés	500.009	10.230	26.923	8.504	18.419	—	316,6
13	Bihar	326.652	26.516	18.625	5.886	12.739	—	316,4
14	Csanád, Arad, Toront.	290.486	7.209	16.351	4.962	11.389	—	329,5
15	Csongrád	408.564	35.468	22.313	7.401	14.912	—	301,5
16	Hajdu	343.706	29.711	18.390	6.224	12.166	—	295,5
17	Jász-Nagykun-Szolnok	682.896	39.384	30.565	12.038	8.527	—	136,8
18	Pest-Pilis-Solt-Kiskun	1,240.763	212.357	72.064	24.219	47.845	—	297,5
19	Szabolcs és Ung	599.099	43.540	23.378	10.711	12.667	—	218,2
20	Szatm., Ugocsa, Borog	261.895	25.207	13.108	4.785	8.323	—	279,9
Alföld összesen :		4,879.462	439.813	253.131	88.656	154.475	—	274,2
21	Abauj-Torna	145.947	16.117	13.503	2.701	10.802	—	500,0
22	Borsod, Gömör, Kish.	326.373	48.317	24.298	6.245	18.053	—	389,0
23	Heves	347.376	36.283	22.899	6.394	16.505	—	358,1
24	Nógrád és Hont	248.256	30.164	17.118	4.640	12.478	—	368,9
25	Zemplén	158.909	25.287	11.398	3.070	8.328	—	371,3
Észak összesen		1,226.861	156.168	89.216	23.050	66.166	—	387,1
Magyarország összesen		9,762.974	1,104.306	595.510	181.121	414.391	—	328,8

Erdélyi Magyar Adatbank

V. BORONAKÉSZLET ÉS SZÜKSÉGLET ÜZEMEGYSÉGCATEGORIÁNKÉNT
 TRIANONI-MAGYARORSZÁGON

Sor- szám		Szántó	Rét	Borona				A készlet a szükségletnek hány %-a
		területe kat. hold		készlet	szükség- let	többlet	hiány	
Dunántúl								
1	1 kat. holdon alul szántóföld nélkül	—	2.727	800	45	755	—	1777,8
2	1 kat. holdon alul szántófölddel	32.762	1.807	2.548	576	1.972	—	112,1
3	1—5 kat. holdig szántóföld nélkül	—	4.783	397	79	318		502,5
4	1—5 kat. holdig szántófölddel	342.771	38.535	44.252	6.355	37.897	—	696,3
5	5—10 k. holdig	173.552	67.007	70.376	9.009	61.367	—	781,2
6	10—20 „ „ „	767.850	103.003	71.375	11.511	59.861	—	512,4
7	20—50 „ „ „	664.959	86.080	40.707	12.517	28.190	—	325,2
8	50—100 „ „ „	157.470	23.369	16.041	3.014	3.027	—	200,1
9	100—200 „ „ „	83.081	15.126	2.369	1.636	733	—	144,8
10	200—500 „ „ „	155.210	23.219	3.663	2.973	690	—	123,2
11	500—1000 „ „ „	215.972	25.362	4.075	4.022	53	—	101,3
12	1000 kat. holdon felül	763.989	117.318	13.560	14.688	—	1.128	92,3
	Összesen :	3,657.625	508.336	263.163	69.428	194.863	1.128	378,8
Alföld								
1	1 kat. holdon alul szántóföld nélkül	—	1.009	1.408	16	1.392		8880,0
2	1 kat. holdon alul szántófölddel	40.635	702	2.848	689	2.159	—	413,4
3	1—5 kat. holdig szántóföld nélkül	—	2.834	425	47	378	—	904,3
4	1—5 kat. holdig szántófölddel	447,450	19.608	34,033	7.784	26.249	—	437,2
5	5—10 k. holdig	501.373	34.036	52.354	8.923	43.431	—	586,7
6	10—20 „ „ „	823.146	62.107	66.224	14.754	51.470	—	448,9
7	20—50 „ „ „	1,125.145	92.247	55.861	20.289	35.572	—	275,3
8	50—100 „ „ „	510.557	54.653	15.484	9.416	6.068	—	164,4
9	100—200 „ „ „	286.655	33.962	6.462	5.343	1.119	—	120,9
10	200—500 „ „ „	95.077	33.470.	5.276	5.475	—	199	96,4
11	500—1000 „ „ „	247.900	27.216	3.844	4.585	—	742	83,8
12	1000 kat. holdon felül	600.262	77.952	8.912	11.303	—	2.391	78,8
	Összesen :	4,878.080	439.796	253.131	88.624	167.838	3.331	285,6

Erdélyi Magyar Adatbank

Sor- szám		Szántó	Rét	Borona				A készlet a szükségletnek hány %-a
				területe	kat. hold	készlete	szükség- lete	
Észak								
1	1 kat. holdon alul szántóföld nélkül	—	726	407	12	395	—	3391,6
2	1 kat. holdon alul szántófölddel	15.718	630	924	272	652	—	339,6
3	1—5 kat. holdig szántóföld nélkül		1.945	155	32	123	—	484,3
4	1—5 kat. holdig szántófölddel	140.104	11.634	14.116	2.529	11.587	—	558,1
5	5—10 kat. holdig	162.221	17.889	22.361	3.001	19.360	—	745,1
6	10—20 „ „	228.070	20.980	25.023	4.251	20.772	—	588,0
7	20—50 „ „	206.608	25.848	13.968	3.874	10.094	—	360,5
8	50—100 „ „	72.116	9.894	3.131	1366	1.765	—	229,2
9	100—200 kat. holdig	46.115	6.930	1.458	884	574	—	164,9
10	200—500 „ „	84.408	12.420	2.244	1.614	630	—	139,0
11	500—1000 „ „	88.859	10.339	1.855	1.645	210	—	112,7
12	1000 kat. holdon felül	183.484	30.939	3.574	3.573	—	—	100,0
	Összesen:	1,227.209	156.174	89.216	23,053	66.163	—	388,0

Sor- szám	Együtt	Szántó	Rét	Borona				A készlet a szükség- letnek hány %- a
				területe	kat. hold	készlete	szükség- lete	
1	1 kat. holdon alul szántóföld nélkül	—	4.462	2.615	74	2.541	—	3533,7
2	1 kat. holdon alul szántófölddel	89.115	3.139	6.320	1.537	4.783	—	411,1
3	1—5 kat. holdig szántóföld nélkül	—	9.562	977	159	818	—	614,5
4	1—5 kat. holdig szántófölddel	930.325	69.777	92.401	16.668	75.733	—	554,3
5	5—10 kat. holdig	1,137.146	118.932	145.091	20.935	124.156	—	693,0
6	10—20 kat. holdig	1,819.072	192.090	165.622	33.519	132.103	—	493,8
7	20—50 „ „	1,996.712	204.175	110.536	36.681	73.855	—	301,3
8	50—100 „ „	739.943	87.916	24.656	13.797	10.859	—	178,7
9	100—200 kat. holdig	415.851	56.018	10.289	7.863	2.426	—	130,9
10	200—500 „ „	534.755	69.109	11.183	10.064	1,119	—	111,1
11	500—1000 „ „	552.311	62.917	9.774	10.253	—	479	95,3
12	1000 kat. holdon felül	1,547.744	226.209	26.046	29.566	—	3.520	88,1
	Összesen :	9,702.974	1,104.306	605.510	181.121	424.389	3.999	334,2

Erdélyi Magyar Adatbank

VI. BORONAKÉSZLET ÉS SZÜKSÉGLET VÁRMEGYÉNKÉNT ERDÉLYBEN

Sor- szám	Vármegye	Szántó	Rét	Borona				A készlet a szükségletnek hány %-a
		területe kat. hold		készlete	szükség- lete	többlete	hiánya	
1	Alsó-Fehér	189.575	90.498	18.985	4.668	14.317		406,5
2	Arad	519.736	32.123	47.865	9.198	38.667	—	520,6
3	Beszterce-Naszód	137.846	128.157	21,298	4.433	16.865	—	480,4
4	Bihar	498.643	82.456	47.042	9.685	37.357	—	485,7
5	Brassó	90.554	58.926	14.573	2.490	12.083	—	585,3
6	Csik	115.825	182,620	26.030	4.973	21.057	—	523,4
7	Fogarás	127.776	75.979	16.071	3.397	12.674	—	473,1
8	Háromszék	148.804	62.322	19.886	3.519	16.367	—	565,1
9	Hunyad	280.748	163.705	37.237	7.406	29.831	—	502,8
¹⁰	Kis-Küküllő	177.502	46.729	20.358	3.736	16.622	—	544,9
11	Kolozs	262.560	127.834	28.350	6.507	21.843	—	435,7
12	Krassó	192.951	57,419	16.858	4.173	12.685	—	403,9
13	Máramaros	85.672	145.609	11.057	3.855	7.202	—	286,8
14	Maros-Torda	280.131	87.843	35.111	6.133	28.978	—	572,5
15	Nagy-Küküllő	158.123	73.454	23.876	3.860	20.016	—	618,5
16	Szatmár	300.914	87.022	29.612	6.466	23.146	—	457,9
17	Szeben	137.119	81.271	20.247	3.640	16.607	—	556,2
18	Szilágy	457.862	85.056	42.488	9.049	33.439	—	464,5
19	Szolnok-Doboka	260.696	84.513	26.722	5.753	20.969	—	464,5
20	Szörény	212.500	89.826	25.734	5.039	20.695	—	510,7
21	Temes-Torontál	946.757	60.898	75.270	16.794	58.476	—	454,2
22	Torda-Aranyos	192.390	92.212	20.054	4.743	15.311	—	422,8
23	Údvarhely	132.991	94.500	18.958	3.792	16.166	—	499,9
	Összesen :	5,907.675	2,098.982	643.682	133 309	510 373	—	482,8

Erdélyi Magyar Adatbank

VII. SORBAVETŐGÉPKÉSZLET ÉS SZÜKSÉGLET TRIANON-MAGYARORSZÁGON

Sor-szám	Vármegye	Szántó területe kat. holdban	Vetőgép				A készlet a szükségletnek hány %-a
			készlete	szükséglete	többlete	hiánya	
1	Baranya	412.112	4.700	2.061	2.639	—	228 —
2	Fejér	483.102	5.034	2.416	2.618	—	208,4
3	Győr	273.475	5.068	1.367	3.701	—	370,7
4	Komárom	188.951	2.451	945	1.506	—	259,4
5	Somogy	624.561	6.057	3.123	2.934	—	193,9
6	Sopron	208.664	4.400	1.043	3.357	—	421,
7	Tolna	417.045	4.608	2.085	2.523	—	221—
8	Vas	334.109	5.608	1.671	3.937	—	335,6
9	Veszprém	373.254	4.620	1.866	2.754	—	247,6
10	Zala	341.778	2.649	1.707	942	—	155,2
Dunántúl összesen :		3,656.651	45.195	18.284	26.911	—	247,2
11	Bács-Bodrog	225.392	2.647	1.121	1.526	—	236,1
12	Békés	500.009	6.673	2.500	4.173	—	266,9
10	Bihar	326.652	3.260	1.633	1.627	—	199,6
14	Csanád, Arad, Torontál	290.486	4.280	1.452	2.828	—	294,8
15	Csongrád	408.564	4.931	2.043	2.888	—	241,4
16	Hajdu	343.706	4.536	1.719	2.817	—	263,9
17	Jász-Nagykun-Szolnok	682.896	7.656	3.414	4.242	—	224,3
18	Pest-Pilis-Solt-Kiskun	1,240.763	13.457	6.204	7.253	—	216,9
19	Szabolcs- és Ung	599.099	3.855	2.995	860	—	128,7
20	Szatm., Ugpeca, Bereg	261.895	1.538	1.309	229	—	117,5
Alföld összesen;		4,879.462	52.833	24.390	28.443	—	261,6
21	Abauj-Torna	145.947	1.272	730	542	—	174,2
22	Borsod, Gömör, Kish.	326.373	3.102	1.682	1.420	—	184,4
23	Heves	347.376	2.996	1.737	1.259	—	172,5
24	Nógrád és Hont	248.256	2.099	1.241	858	—	169,1
25	Zemplén	158.909	1.650	795	855	—	207,5
Észak összesen:		1,226.861	11.119	6.185	4.934	—	179,8
Trianoni Magyarország összesen		9,762.974	109.147	48.859	60.288	—	223,4

Erdélyi Magyar Adatbank

VIII. SORBAVETŐGÉPKÉSZLET ÉS SZÜKSÉGLET ERDÉLYBEN

Sorszám	Vármegye	Szántó	Rét	Sorba vető gép				A készlet a szükségletnek hány %-a
		területe kat. hold		készlete	szükséglete	többlete	hiánya	
1	Alsó-Fehér	189.575	90.498	3.828	948	2.880	—	403,8
2	Arad	519.736	32.123	6.306	2.599	3.707	—	242,7
3	Besztercze-Naszód	137.846	128.157	1.023	689	334	—	148,5
4	Bihar	498.643	82.456	2.647	2.493	154	—	106,2
5	Brassó	90.554	58.926	1.490	453	1.037	—	328,5
6	Csik	115.825	182.620	60	579	—	519	10,4
7	Fogaras	127.776	75.979	871	639	232	—	136,2
8	Háromszék	148.804	62.322	994	744	250	—	133,6
9	Hunyad	280.748	163.705	1.389	1.404	—	15	98,2
10	Kis-Küküllő	177.502	46.792	4.742	888	3.854	—	534,—
11	Kolozs	262.560	127.834	150	1.313	—	1.163	11,4
12	Krassó	192.951	57.419	136	965	—	829	14,1
13	Máramaros	85.672	145.609	11	428	—	417	2,6
14	Maros-Torda	280.131	87.843	1.359	1.401	—	42	97,—
15	Nagy-Küküllő	158.123	73.454	3.767	791	2.976	—	48,9
16	Szatmár	300.914	87.022	795	1.505	—	710	52,8
17	Szeben	137.119	81.271	2.297	686	1.611	—	334,8
18	Szilágy	457.862	85.056	1.421	2.289	—	868	62,1
19	Szolnok-Doboka	260.696	84.513	81	1.303	—	1.222	6,2
20	Szörény	212.500	89.826	1,502	1.063	439	—	141,3
21	Temes-Torontál	946.757	60.898	11.874	4.734	7.140	—	250,8
22	Torda-Aranyos	192.390	92.212	1.172	962	210	—	121,8
23	Udvarhely	132.991	94.500	871	665	206	—	131,—
Összesen :		5,907.675	2,098.982	48.786	29.541	19.245	5.785	161,7

Erdélyi Magyar Adatbank

**IX. AZ IGÁSÁLLATTARTÁS TAKARMÁNYOZÁSI TERHEI
TRIANONI-MAGYARORSZÁGON**

Üzemmagnság- csoportok kat. hold	Az igásállatok takarmányozáshoz szükséges terület		Takarmány- szükséglet keményítő- értékben
	kat. hold	a mezőgazd. terület %-ában	1000 kg.
0—5	218.958	19,4	197.062
5—10	275.852	21,5	248.266
10—20	401.490	19,4	361.341
20—50	335.420	14,5	301.878
50—100	100.018	10,5	90.017
100—200	51.296	8,1	46.166
200—500	68.322	7,5	61.490
500—1000	71.374	8,2	64.237
1000 kat. holdon felül	218.516	9,1	196.664
Összesen	1,741.246	13,8	1,567.122

**X. AZ IGÁSÁLLOMÁNY MUNKAKÉPESSÉGÉNEK KIHASZNÁLÁSA
TRIANONI-MAGYARORSZÁGON**

Üzemmagnság- csoportok kat. hold	Kihaszínatlanul maradó ígás munkaképeség		Ígásmunka hiány		100 kat. holdra esik			
					mezőgazd. területre	szántóra	mezőgazd. területre	szántóra
					esik kiíszínatlan ígás munkaképeség		esik hiányzó ígásmunka	
	1000 lóérő- óra	%	1000 lóérő- óra	%	1000 lóérő-óra			
0—5	144.042	42,9	—	—	14,1	15,7	—	—
5—10	191.179	45,7	—	—	15,6	17,7	—	—
10—20	241.844	39,8	—	—	12,2	13,9	—	—
20—50	108.025	21,3	—	—	4,9	5,7	—	—
50—100	2.631	1,8	—	—	0,3	0,4	—	—
100—200	—	—	6.543	8,9	—	—	1,1	1,9
200—500	—	—	8.923	9,5	—	—	1,1	2,0
500—1000	—	—	4.873	5,1	—	—	0,6	1,1
1000 kat. holdon felül	—	—	5.336	1,9	—	—	0,3	0,4
Összesen	687.721	34,1	25.675	4,8	9,4	10,9	0,6	1,1

**XI. IGÁSÁLLOMÁNY MUNKAKÉPESSÉGÉNEK KIHASZNÁLÁSA
TRIANONI-MAGYARORSZÁGON**

Üzemmagnság- csoportok kat. hold	Egy üzemre eső ígás állatlétszám		Egy üzemre eső ígás munkaképeség	
	ló	ökör	ló	ökör
	lóérő-óra			
0—5	0,10	0,00	309,5	12,3
5—10	0,63	0,06	1978,0	127,5
10—20	1,14	0,11	3556,8	236,6
20—50	1,76	0,17	5502,2	372,0
50—100	2,59	0,47	8086,0	995,3

Erdélyi Magyar Adatbank

XII. ÖSSZEHAJONLÍTÓ TÁBLÁZAT A KÁRPÁTMEDEHCZE MEZŐGAZDASÁGI ŰZEMEINEK TŐKEVISZONYAIRÓL

	Telektőke		Űltetvény-tőke		Épülettőke		Alaptőke		Állattőke		Eszkőztőke		Álló űzemtőke		Forgótőke		Összes űzemtőke	
	%	viszony szám	%	viszony szám	%	viszony szám	%	viszony szám	%	viszony szám	%	viszony szám	%	viszony szám	%	viszony szám	%	viszony szám
Dunántúl	61,90	90,01	2,70	123,85	16,90	124,53	81,50	96,51	9,60	150,47	3,30	135,28	12,90	146,25	5,60	83,08	18,50	118,89
Északi dombosvidék	60,70	88,26	14,50	665,13	12,40	91,38	87,60	103,74	6,00	94,04	2,30	94,22	8,30	94,10	4,10	60,83	12,40	79,05
Alföld	67,30	97,86	2,00	91,74	15,10	111,28	84,40	99,95	7,90	123,82	2,70	110,65	10,60	120,18	5,00	74,18	15,60	100,25
Erdély	68,69	100,00	2,18	100,00	13,57	100,00	84,44	100,00	6,38	100,00	2,44	100,00	8,82	100,00	6,74	100,00	15,56	100,00

XIII. ÖSSZEHAJONLÍTÓ TÁBLÁZAT A KÁRPÁTMEDEHCZE MEZŐGAZDASÁGI ŰZEMEINEK EGY KAT. HOLD MEZŐGAZDASÁGI TERŰLETRE VONATKOZTATOTT TŐKEVISZONYAIRÓL

	Épülettőke		Állattőke		Eszkőztőke		Álló űzemtőke		Forgótőke		Összes űzemtőke	
	Pengő	viszony-szám	Pengő	viszony-szám	Pengő	viszony-szám	Pengő	viszony-szám	Pengő	viszony-szám	Pengő	viszony-szám
Dunántúl	231,16	155,03	132,07	227,00	44,75	197,67	176,81	218,72	77,75	119,94	254,57	174,77
Északi dombosvidék	158,21	106,10	76,73	131,88	28,88	127,51	105,61	130,64	52,16	80,47	157,77	108,31
Alföld	179,59	120,46	93,75	161,13	32,57	144,23	126,42	156,38	59,38	91,61	185,80	127,56
Erdély	149,10	100,00	58,18	100,00	22,65	100,00	80,24	100,00	64,82	100,00	145,66	100,00

Erdélyi Magyar Adatbank

XIV. ALOMANYAGTERMELÉS VÁRMEGYÉNKÉNT TRIANONI-MAGYARORSZÁGON

Vármege	Bevetett terület		Átlagos szalma és polyvatermés Ha-kint		Összes szalma- és polyvatermés		Alom- anyag	Számos-	Egy darab számosál- latra esik éventenkint alomanyag
	Őszi búza	Rozs	Őszi búza	Rozs	Őszi búza	Rozs	összesen	állat	
	H	a	q		100	0 q	1000 q	db.	kg.
Pest-Pilis-Solt-Kiskun	114.356	161.073	22,4	18,0	2.562	2.899	5.461	301.033	1.814
Hajdu	60.048	8.679	16,0	17,6	961	153	1.114	64.990	1.714
Békés	125.877	649	18,4	17,2	2.316	11	2.327	113.010	2.059
Bihar	62.472	7.412	15,6	15,6	975	116	1.091	89.199	1.223
Csongrád	43.284	12.961	21,4	19,0	926	246	1.172	55.592	2.108
Jász-Nagykun-Szolnok	174.880	6.964	176	18,0	3.078	125	3.203	154.224	2.076
Csanád-Arad-Torontál	70.354	373	28,0	25,6	1.970	9	1.979	71.763	2.757
Bács-Bodrog	35.314	8.479	30,8	27,0	1.088	229	1.317	51.884	2.538
Szabolcs és Ung	54.467	67.202	26,6	20,0	1.462	1.344	2.806	158.108	1.774
Szatmár-Ugocsa-Bereg	30.958	15.163	22,2	21,2	687	321	1.008	78.930	1.277
Abauj-Torna	22.555	7.857	22,2	21,2	501	167	668	52.077	1.282
Borsod-Gömör-Kishont	58.323	13.358	20,8	18,4	1.213	246	1.459	110.646	1.318
Heves	63.896	11.316	21,2	20,0	1.355	226	1.581	102.031	1,549
Nógrád és Hont	38.527	15.825	25,0	21,2	963	335	1.298	79.146	1.640
Zemplén	21.363	9.396	24,2	23,8	517	224	741	59.605	1.243
Fejér	61.058	22.839	28,0	23,2	1.710	530	2.240	140.573	1.593
Győr-Moson-Pozsony	31.946	20.804	28,0	23,8	894	495	1.389	87.134	1.594
Komárom és Esztergom	23.663	12.865	24,2	21,2	573	273	846	54.548	1,550
Baranya	69.455	11.214	28,2	23,4	1.959	262	2.221	148.267	1.497
Somogy	92.321	50.781	25,6	18,6	2.363	945	3.308	233.478	1.416
Sopron	29.901	10.090	326	24,2	975	244	1.219	85.445	1.426
Tolna	65.407	22.478	28,0	22,8	1.831	512	2.343	137.039	1.709
Vas	47.151	31.574	21,8	14,6	1.028	461	1.489	130.365	1,142
Veszprém	44.935	34.835	24,6	19,0	1.105	662	1.767	124.586	1.418
Zala	52.035	40.885	20,8	16,0	1.082	654	1.736	167.151	1.038
Összesen:	1.495.046	605.072			34.094	11.689	45.783	2.850.824	40.755

Átlag egy számosállatra: 1,605 kg.

TARTALOMJEGYZÉK

	Oldal
Bevezetés	3
1. Gép- és eszközfelszerelés	4
2. Az igásállattartás	13
3. Az épületfelszerelés	16
4. Az emberi munka	20
5. A talajerőfenntartás	25
6. Eredmények	28
Összefoglalás	31
Román kivonat	33
Német kivonat	35
Szakirodalom	37
Függelék	39