

TÉRSÉGFEJLESZTÉS

1541



CSÍKSZEREDA
2001

Erdélyi Magyar Adatbank
Térségfejlesztés
**A KÖNYV MEGJELENÉSÉT AZ
AIDROM TÁMOGATTA**

**FOTÓ ÉS CÍMLAP
JÁNOSI CSABA**

**TÉRKÉPEK FORRÁSA
HADTÖRTÉNETI MÚZEUM TÉRKÉPTÁRA – BUDAPEST**



**KIADJA A
CSÍKI TERMÉSZETJÁRÓ ÉS TERMÉSZETVÉDŐ EGYESÜLET**

**SZERKESZTETTE
Herczeg Ágnes, Jánosi Csaba, Péter Éva, Solyom László, Szűcs Gábor**

**Készült a Csíkszeredai Alutus Rt. nyomdájában
Felelős vezető: Hajdú Áron igazgató**

TARTALOM

Kolumbán Gábor
**A KISTÉRSÉGI EGYÜTTMŰKÖDÉS SZEREPE
A SZÉKELYFÖLD REGIONÁLIS FEJLESZTÉSÉBEN**
5

Jánosi Csaba, Herczeg Ágnes, Szűcs Gábor, Fekete Albert, Péter Éva
CSOMÁD-BÁLVÁNYOS RÉGIÓ
9

Sidó István
**VIDÉK- ÉS RÉGIÓFEJLESZTÉS AZ EURÓPAI UNIÓS
CSATLAKOZÁS FOLYAMATÁBAN**
36

Hajdu Zoltán
**A KISTÉRSÉGI SZERVEZŐDÉSEK HATÁSA
A KÖRNYEZET ÁLLAPOTÁRA**
46



A KISTÉRSÉGI EGYÜTTMŰKÖDÉS SZEREPE A SZÉKELYFÖLD REGIONÁLIS FEJLESZTÉSÉBEN

Kolumbán Gábor

A Csomád-Bálványos Régió a Székelyföld talán egyik leggazdagabb turisztikai adottságokkal rendelkező vidéke. Az itt fellelhető vonzó táj, a Szent Anna tó és a Mohos tőzegláp, valamint az évszázados fürdőkultúra és a turizmus hagyományai nagy fejlesztési lehetőséget sejtetnek. Több évtizedes központosított fejlesztés, mely a magánkézben lévő villák államosítását és a mezőgazdasági termelőszövetkezetek létrehozását követte leterítette a térséget a szerves fejlődés pályájáról. A táj- és kultúra-idegen modernizáció a legfontosabb értékek fenntarthatóságát veszélyeztette és elkezdődött a térség hanyatlása. Hagyományos mesterségek és iparágak tűntek el, a gazdaság sokszínűsége megszűnt.

Sajnos a rendszerváltás utáni makrogazdasági feltételek sem kedveztek az önerős fejlődésnek. Ezért is az itt zajló folyamatok állandó kihívást jelentenek a térség fejlesztéséért felelősséget érzők számára.

Egy adott kistérség fejlesztési lehetőségeit a saját belső erőforrásai és a környezete egyaránt meghatározzák. A Csomád-Bálványos Régió egyik jellemző sajátossága, hogy a Székelyföld két kapuját, a Sepsi és a Kézdi székeket kapcsolja a Székelyföld központi részéhez, a Csík székhez. Ez a sajátossága emeli meghatározóvá a Székelyföld régióban való ágyazottságát és ezáltal fejlődési esélyei is elválaszthatatlanok a Székelyföld fejlődésétől.

A Székelyföldet mint régiót meghatározó érvelések legtöbbször az etnikai elvet tekintik alapvetőnek. Ennek a megközelítésnek megfelelően a Székelyföld az a térség, vagy pontosabban azon közigazgatási egységek alkotta terület mely az egykori székely székek adminisztrálásában lévő területen létezik és ahol a magyar etnikum regionális többséget alkot. A meghatározás magán hordozza az egykori Magyar Autonóm tartomány emlékét és a régió lényegét annak magyarságában véli megtalálni.

Ahhoz, hogy a Székelyföldben rejlő önerős fejlődési lehetőségeket egy koherens fejlesztési koncepció és stratégia megfogalmazásával érvényesíteni lehessen szükséges a régió nem etnikai elven alapuló meghatározása.

A Székelyföld mint közigazgatási régió egy premodern képződmény. Amint erre Imreh István és Egyed Ákos történészek munkáikban részletekbe menően kitértek, a

Székelyföldön zajló élet rendje szorosan összefügg az itt élő faluközösségek sajátos gyepüvéző szerepével. A középkorban kialakult szabályok a privilégiumokkal együtt összefüggő rendszer, önszabályozó rendet alkottak. Ennek a rendnek a kialakulása jóval a modern magyar nemzet születése előtt megtörtént, és elemeit ma is őrzi a faluközösségek emlékezete. A rend alapjait nem a nemzeti öntudat és az országgal kapcsolatos politikai fogalmak képezték. A mindennapi közösségi élet (szomszédság, birtokviszonyok) és annak fenntarthatóságát biztosító erőforrásokhoz való hozzáférhetőség szabályai, valamint a közteherviselés rendszere alkotja ennek gerincét. Egy szóval nem az állam és polgára, állam és közösségek viszonyát rendezik, hanem a közösség belső, autonóm működésének szabályait képezik.

Mint ilyen, inkább nevezhető tipikusnak az akkori kor Európájában, mint kirívó esetnek. Mindezt a szerves fejlődés eredményének kell tekinteni és olyan nagy stabilitású képződménynek, mely a kultúra, szokások és implicit a regionális identitást meghatározó elemek formájában jóval túlélte születése korát. Az akkori szerves fejlődést a helyi közösségek és a természet közötti viszony határozta meg. A székely nem nemzetiségként, hanem életformaként alakult ki. Ezért tudott ez az identitás, mint regionális sajátosság a modern magyar nemzetbe probléma nélkül be-

tagolódni. Más európai regionális identitásokra is jellemző ez a folyamat, gondoljunk a dél-tiroli, vagy az elzászi közösségekre.

A szerves fejlődés lehetőségeinek elemzése számára célszerű a természeti adottságok által meghatározott tájegység településeinek komplex vizsgálata. Ebben a megközelítésben a fejlődés tulajdonképpen kulturálisan meghatározott folyamat. A kultúra tágabb értelmezésébe beletartozik az emberek közötti viszony, a bizalom jellege, mely meghatározza a gazdasági társulások preferált típusait és méretét a vallás és vele kapcsolatos munkaerőkeresés, valamint a tőkefelhalmozás és fogyasztás közti egyensúly kialakulását meghatározó magatartás. A kultúra hordozza az értékrendszert, mely az emberi cselekvés prioritásait meghatározza. Mindez megnyilvánul a természethez, annak erőforrásaihoz való viszonyulásban is. A fejlődés olyan folya-



A székely nemzet régi címere



Csík címere

mat, melynek során az adott területen élő közösségek életminősége az adott közösség értékrendszerének és törekvéseinek megfelelően javul. A fejlődés önerős, ha annak erőforrásai a régió belső adottságai, és fenntartható, ha a fejlődés során ezek az erőforrások megújíthatóak. Dumitru Sandu román szociológus nyomán haladva kulturális zónák, térségek határozhatóak meg mérhető jellemzők alapján, mint

valamelyik történelmi régióhoz való tartozás, a rurális - agrárfejlettség, az urbánus fejlettség, valamint a felekezeti megoszlás. Az említett modell alapján a Székelyföldet mint Erdélyben fekvő, közepesen fejlett rurális és urbánus fejlettségű, de nagy vidéki fejlődési potenciállal rendelkező, nem ortodox vallású térségként lehet meghatározni.

A Székely probléma először a tizennyolcadik században fogalmazódott meg és a Madéfalvi veszedelemben csúcsosodott ki. Lényege, hogy a modern hadviselés és közvetve a modern állam által meghatározott köztelherviselési elvárások alapján megváltoztatták a régió gazdaságának eltartóképességét. Ezért sokáig a kivándorlás, elvándorlás és túlélés kategóriáival jellemzett, a régió peremvidékként való meghatározásával együtt volt jelen a közéletben. Ennek a megközelítésnek a legjellemzőbb momentuma a Tusnádon szervezett Székely Kongresszus 1902-ben. A székely kérdés lényegét Venczel József fejtegette ki "A székely népfelesleg" című tanulmányában 1942-ben, a Hitel hasábjain. Venczel József elemzése napjainkig helytálló, szerinte a székelyföldi gazdaság szerkezete, annak túlsúlyos agrár jellege miatt képtelen eltartani az itteni lakosságot. A megoldást az iparosításban és a polgári fejlődésben látta.

A fentiekből is látszik, hogy a székely probléma még Erdély magyar kormányzata idején jelentkezett és a századforduló modernizációs hullámának megkésése miatt vált akuttá. Ugyanakkor nyilvánvaló, hogy a probléma oka nem a térség etnikai jellegében, hanem gazdaságának szerkezetében keresendő.

Erdély Romániához csatolása az első világháború végén nem sokat változtatott a székely ember regionális identitásán, de annál többet a románsággal történő hagyományos kapcsolatán. Ennek a változásnak a lényege, hogy a gazdasági, kereskedelmi és kulturális közvetlen kapcsolat helyén megjelent a román állam által közvetített kapcsolat. Ezáltal az erőviszonyok megváltoztak, a székely ember kiszolgáltatottá vált a román állammal szemben. A helyzet igazán súlyossá azonban a kommunista hatalomátvétel után lett. Az erdők és a termelősz-

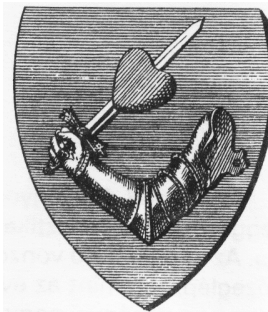
közök államosítása valamint a termőföld részleges kolhozosítása alapjaiban rengette meg a székely identitás egyik alkotóelemét: a magán és közösségi tulajdon szabadságát. Ezek a gazdaságpolitikai lépések még azelőtt tönkretették a gazdaság hagyományos területeit mielőtt a modernizáció egy változatosabb gazdasági szerkezetet kialakíthatott volna.

A szocialista iparosítás sok területen nem követte a szerves fejlődés útját, alárendelte a Székelyföld gazdaságát az országos gazdasági és az etnikai számarány megváltoztatását követő politikának. Ez a típusú gazdaságfejlesztés jelentette meg az etnikai elvet a gazdaságban.

Az 1989-es változások sajátosan érintették a Székelyföldet. A piacgazdaság kialakítása, a magánosítás, valamint a helyi önkormányzati rendszer növelte a régió öngazdálkodási képességét. A külföldi tőke vonzónak találja a régió humán erőforrásaiban rejlő lehetőséget. A gazdasági szerkezetváltás visszatérés jeleit mutatja a szerves fejlődés irányába. Gazdasági ágazatok, mint a fakitermelés, kézműipar és turizmus spontán fejlődése, valamint a nehézipar és gépipar válsága jelzi ezeket a folyamatokat. A családi vállalkozások és a kis magánvállalatok nagy száma megfelel a székely ember gazdasági kultúrájának. A falvak egy részében a földek magánosítása, ha megfelelő demográfiai adottságokkal társult elindította a farmergazdálkodást. A faluközösségek többségére azonban az archaikus gazdálkodás és az ún. önfenntartó gazdálkodás és nem az árutermelés jellemző. A lakossági megtakarításokat banki betétekbe, kisvállalatok létesítésébe és ingatlan építkezésbe fektetik. A fogyasztási trendek nagyvonalakban követik az országos jellemzőket. A pénz és részvénytőke mozgás, a gazdasági társulási hajlam alacsony, nem alakulnak nagy részvénytársaságok. A saját tőkekoncentráció nem jellemző. Az önkormányzatok fejlesztési erőfeszítéseikhez elégtelenek az elérhető források.

Az etnikai szempontok érvényesítése a régiót egy zárt térségként határozza meg, az elszigetelődést és nem a nyitottságot támogatja. Ezért is szükséges az etnikai szervezőelvet meghaladva egy terület és tájközpontú megközelítése a problémának.

A Székelyföld, azonban nem csak probléma. Korunk gazdasági trendjei a fejlődés számára lehetőségeket, új erőforrásokat nyújtanak. Ezért van értelme a Székelyföldről mint kihívásról beszélni. A kihívás egyben magában hordozza a megoldás lehetőségeit. A probléma lényege a Székelyföld gazdaságszerkezetében és a térség elszige-



Háromszék címere

teltségében van. A gazdaságszerkezetben dominál az erőforrások alacsony hozzáadott értékű használata. Ez elmondható mind a természeti, mind az emberi erőforrások felhasználásáról. A gazdaságszerkezettel hozható összefüggésbe a felsőfokú végzettséggel rendelkező munkaerő feltűnően alacsony, csupán két és fél százalékos aránya. A térség elszigetelődésének földrajzi, infrastrukturális és politikai okai vannak.

A megoldást hordozó lehetőségeket a térség természeti és emberi erőforrásaiban, a sajátos kultúrában és a térség nyitottságát támogató folyamatokban rejlenek. Ezek az adottságok az önerős fejlődés lehetőségét hordozzák. A fejlődést segítheti a megfelelő fejlesztési stratégia, mely együttműködési keretet jelent a fejlődést befolyásoló intézmények számára. Egy ilyen fejlesztési stratégia lehetséges elemei az alábbiak:

Politikai mentalitásváltás: áttérni az etnikai rendezőelvről a jogállamiságra és az értékorientált politizálásra. Ez a paradigmaváltás lényegesen érintené az állami intézményeket. Megvalósulási esélyeit azonban a romániai politikai folyamatok határozzák meg.

A fejlesztést a régiót meghatározó sajátos kultúrával összhangban általa meghatározottan kell végezni. Szükséges a régió kulturális identitását fenntartó autonóm intézményrendszer kialakítása és annak összekapcsolása a gazdasággal és a közigazgatással.

A térség központi földrajzi fekvéséből adódó lehetőségeket expanzív gazdasági és kulturális jelenléttel kell kihasználni. A követő és befogadó magatartásról át kell térni a proaktív, az értékeket felmutató és terjesztő magatartásra. (Erre nagyon jó példát szolgáltatnak a nyomdai és az exportorientált könnyűipari vállalkozások.)

A mezőgazdaságban és élelmiszeriparban a korszerű technológia bevezetését kell elősegíteni. Támogatni kell ezen ágazatok fejlesztését szolgáló oktatási és kutatási intézményeket.

A szolgáltató gazdasági ágazat és az ehhez kapcsolódó turizmus fejlesztése közép- távon is építhet a jelenlegi emberi erőforrásokra és természeti adottságokra. Fenntarthatóságuk azonban erőteljes fejlesztést követel meg elsősorban az emberi erőforrások terén. A helyi önkormányzatok tulajdonszerkezetének kialakításakor figyelembe kell venni a gazdaságfejlesztés szempontjait. A helyi érdekeltégű altalajtartalmak feletti adminisztrációs jogokat meg kell szerezni (bányatörvény).

A térség nyitottságát növelni kell infrastrukturális fej-

lesztésekkel és célirányos térségmarketing tevékenységgel, a nemzetközi és regionális kapcsolatok ápolásával.

A Romániában beindult regionális fejlesztési folyamatokban hatékony részvétellel érvényesíteni kell a térség érdekeit.

A környezetvédelemnek és környezetgazdálkodásnak biztosítani kell az erőforrások fenntarthatóságát. Az ásványvíztelepek és természeti ritkaságok védelme elsőrendű prioritást kell, hogy élvezzen.

Támogatni kell a globális gazdaságban versenyképes ágazatok fejlesztését. Exportorientált és high-tech ágazatok megjelenését kell elősegíteni az erre alkalmas szakemberek vonzásával, illetve képzésével. A magas hozzáadott értékű tevékenységek részarányának növekedésére kell törekedni.

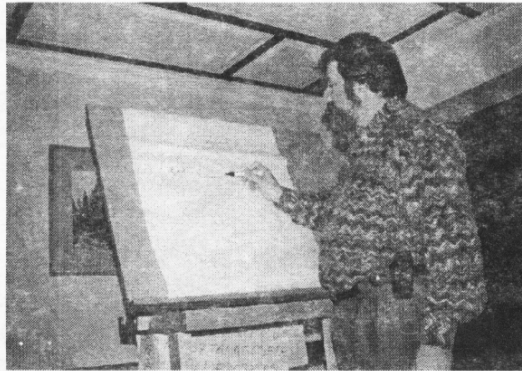
A térség fejlesztési folyamatai megkövetelik az ennek a célnak alárendelt felsőfokú képzési intézményrendszer kialakítását.

A vázolt fejlesztési stratégia a Székelyföldön máig meglévő trendekre épít. Az önkormányzatok eddig is sokat tettek a fejlesztés érdekében (kistérségi társulások, nemzetközi programok, helyi fejlesztési koncepciók és intézmények kialakítása). A gazdasági folyamatok a makrogazdasági kockázatok és a politikai instabili-

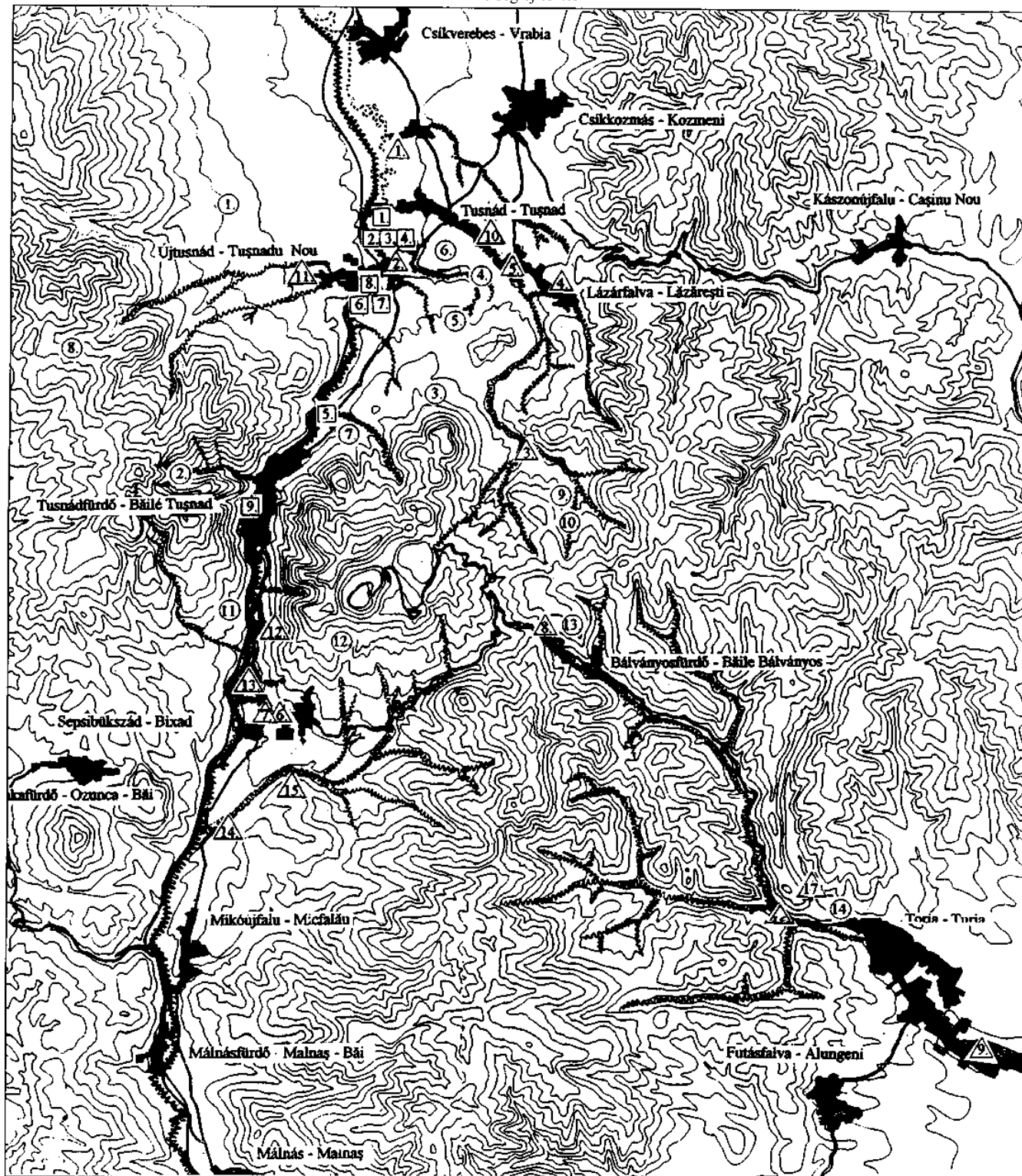
tás ellenére biztatóak. Látszanak az önálló kulturális intézmények és a felsőfokú képzési rendszer alapjai.

A szélesebb régió sokszínűsége mikroregionális sajátosságaiban jelentkezik. Ezért célszerű a mikrorégiókat az adott tájegységben elhelyezkedő települések önkormányzatainak társulásaként megszervezni. Az így létrejött szervezet, mint magánjogi társaság elláthatja a térség fejlesztési erőfeszítéseinek koordinálását. Ugyanakkor a tagságot alkotó önkormányzatokon keresztül hatósági jogkörök is érvényesíthetőek. A társulás során nem jön létre új közigazgatási egység. Ez a megközelítés összeegyeztethető a romániai regionális fejlesztési politikákkal, ezáltal integrálható a kistérség az európai fejlesztési forrásokat biztosító struktúrákba.

A Csomád-Bálványos kistérség az első ilyen együttműködési keret a Székelyföldön. Fejlesztési erőforrásainak feltárása és egy lehetséges stratégia kidolgozása, melynek elemeit a tanulmány tartalmazza nagyon jó példa lehet más, hasonló kezdeményezésekhez. A stratégia sikere azonban a kidolgozásában résztvevők szakértelmén és elkötelezettségén túl, elsősorban a térségben élő emberek és intézmények együttműködési készségén és hozzáértésén múlik.



Kolumbán Gábor – Hargitafürdő, 2000
Civil szervezetek szerepe a térség fejlesztésében



ELŐSZÓ

Ha abból a nézőpontból indulunk ki, hogy minden egyes táj egyedi és megismételhetetlen, vagyis individuális egység, eleven organizmus, amelynek sajátos természeti összefüggései és a benne élő közösségekkel egybefűződő sors története van, akkor az is nyilvánvaló, hogy két egyforma táj nincs. Ezért nem lehet kész receptet adni, hogyan is kell egy adott táj, régió fejlesztési stratégiáját elkészíteni. A kérdés elsősorban nem módszertani, hanem tudati. A tájjal való foglalkozás alapja a személyes kapcsolat és a szeretetteljes odafigyelés. Párbeszéd. A tájjal, az emberekkel való találkozás során kérdések merülnek fel bennünk, s nyitottsággal teli megfigyeléssel, befogadni tudással megkapjuk a válaszokat. Mindez egy folyamatosan, a tudatos jelenlétünk által élő, eleven kapcsolat, kapcsolatrendszer.

A tájat csupán tárgyyszerűen vizsgálva, értékelve, s ezekből

az értékrendszerekből következtetve abba a zsákutcába kerülünk, ahová a "modern", analizáló természettudomány, amikor az előre keresett választ a holt anyagban, abból kiindulva keresi. Szent-Györgyi Albert ezt a dilemmát és a tudós tehetetlenségét kissé cinikusan a következőképpen illusztrálja: "Mi is az élet? Az is bizonyos, hogy senki nem adott kielégítő választ még erre a kérdésre. A tudomány arra a tapasztalatra épül, hogy a természet értelmes kérdésekre értelmes válaszokat ad, következőképpen, amennyiben nincs válasz, minden bizonnyal a kérdéssel van a baj. A kérdés ugyanis hibás, minthogy "élet", mint olyan nem létezik – még soha senki nem látta."

A tájat csupán esztétika, vagy ökológiai szempontból szemlélni éppúgy egyoldalúsághoz vezet. A harmónia

vagy a természet egyensúlyának felbomlását érzékelve a felelősség az embert, az adott tájban élő embert terheli. A szép tájak megőrzését, az ezeket a tájakat létrehozó emberi életmód konzerválásával elérni nem lehet, éppúgy, mint természetvédelemről úgy beszélni, hogy tiltsuk ki, ittassuk ki az embert, s akkor megmentettük a természetet.

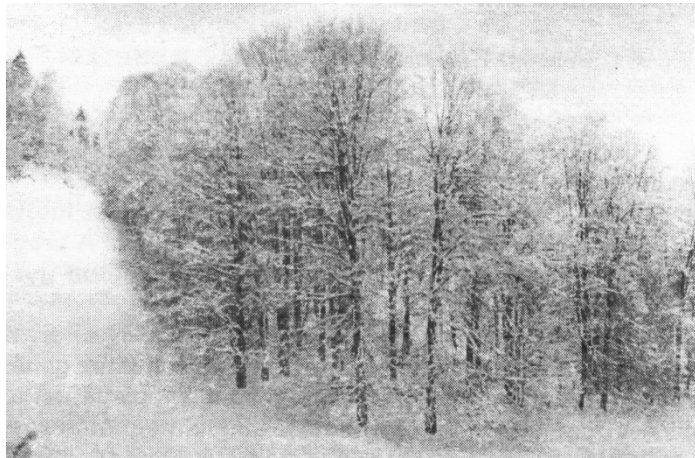
Láthatjuk, hogy a táj állapota, jövője szorosan összefügg az ott élő emberek szociális helyzetével, tudati állapotával. A táj tükrözi az ember természeti világhoz fűződő kapcsolatának, tükrözi az emberi gondolkodásnak, az emberi léleknek, szociális viszonyoknak. A helyre jellemző leképződése a nagyobb társadalmi, gazdasági, politikai összefüggéseknek.

A táj fejlődése, fejlesztése ezért mindezen szempontok együttes tudatba emelését, az állapot, a problémák és lehetőségek vizsgálatának és értékelésének holisztikus megközelítést igényli. Ez mindenképpen egy szoros együttműködést feltételez. A fejlesztési folyamatokat és a fejlesztés irányait a program felelőseinek generálni kell tudni, (ami nem jelenthet külső dominanciát, hanem érdekharmonizációt) s az érintettek aktív részvételét segíteni.

Egy adott táj, egy régió jövőbeli stratégiájának elkészítése, ezért kollaborációs tervezési feladat.

Az együttműködés és a közös célorientált aktív részvétel garantálhatja, hogy a stratégia ne szolgálhasson ki rövidtávú egyéni érdekeket, politikai nézeteket és csoportokat.

Ezt a metódust nevezhetjük organikus fejlesztési munkának, mivel a múlt és a jelen ismertén, a természeti, társadalmi, gazdasági összefüggésekkel szerves és folyamatban alakuló. A fejlesztési stratégia egy adott időpillanatban megfogalmazott jelen és jövőbeli cselek-



vési feladatok foglalata. Célkitűzéseiben és elveiben, értékrendjében hosszú távú állásfoglalás. Mégsem statikus. A fejlesztési folyamat során a külső és belső változásokat le kell tudni reagálni.

A fejlesztési munka sikerének alapja a természeti világ, a táj és az ember önzetlen és felelősségteli szeretete. Természetesen minden résztvevő a saját területén magas szintű szakmai felkészültséggel és nemzetközi áttekintéssel kell rendelkezzen.

A siker nem a mai fogyasztói társadalom ideálképét reklámozó sikerek közé tartozik. Így aki egyéni, vagy politikai sikerekre számít ezen a területen, téved. Az apró, megvalósult lépések, "kis" sikerek beépülnek a mindennapokba, s természetessé válnak.

A Székelyföldön elindult régiófejlesztési folyamatok egyik mérföldkövének tekinthetjük a Csomád-Bálványos Régió fejlesztési munkáit. A több éve folyó kitarító fejlesztési munka jelentős állomásai a Fejlesztési Stratégia elkészítése és a Csomád-Bálványos Régió Egyesület megalakulása voltak.

A teljes fejlesztési stratégia közlésére nincs mód, és nem is lehet cél. Inkább esettanulmány szinten mutatjuk be azokat a pontokat, amelyen keresztül világosan érzékelhetővé válik az a szemlélet és szakmai irányultság, amellyel e munka folyt. Bemutatjuk röviden a régiót, annak meghatározási elveit, a fejlesztési folyamatot, majd röviden áttekintjük, hogy milyen kritériumok szerint készült a vizsgálati anyag. A teljes program önmagában külső olvasó számára nem értelmezhető.

Ezért kiemelünk néhány témát, s ennek teljes, vagy részben teljes vizsgálati anyagát és az arra épülő programját közöljük.

A CSOMÁD-BÁLVÁNYOS RÉGIÓ FEJLESZTÉSI STRATÉGIÁJA – SZEMELVÉNYEK

A fejlesztési stratégia két részből áll. Vizsgálatból és programból.

A vizsgálati anyag a mellékletekkel, térképekkel, fotókkal és képillusztrációval együtt mintegy ... oldala. A program hetven oldalas kevesebb illusztrációval ellátott gyakorlati kézikönyv.

A vizsgálati munkát több szakterületet képviselő szakemberek csoportja végezte.¹ A munkát tájépitészek generálták. A programot szűkebb tervezőcsoport véglegesítette.

A Vizsgálat terület bemutatásával, célmeghatározással kezdődik.

Projektfelelős: Kolombán Gábor, Generáltervező: Transpagony Táj-és Kertépítész Kft: Jánosi Csaba, Herczeg Ágnes, Szücs Gábor, Fekete Albert, Péter Éva. Szakági közreműködők: Axis Építésziroda: Tusnádi Zsolt, Salamin Ferenc, Esztány Győző. Mezőgazdaság: Török Jenő. Biológia: Jánosi Ibolya. Erdészet: Tóke István. Valamint: Balog Katalin, Bokor Zsuzsa, Gábor Zoltán, Solyom László, Iványi Erika. Projektasszisztensek: András Csilla, Osváth Margó, Sánduly-Böjte Edit, Toók László.

A CSOMÁD-BÁLVÁNYOS RÉGIÓ BEMUTATÁSA

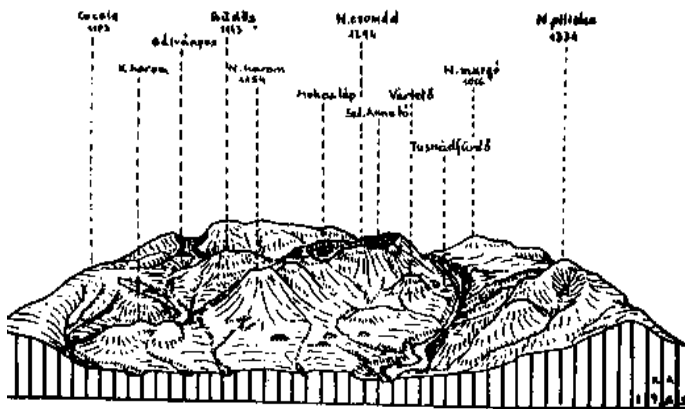
A Csomád-Bálványos Régió a Csomád-hegység lábánál fekvő településeken szerveződött meg. Közelebbről Románia központi részén, az Erdély keleti peremén húzódó Kárpátok észak-déli irányban húzódó hegyei által határolt Csiki-, Felsőháromszéki- és Sepsibükszádi-medence találkozásánál helyezkedik el.

A Csomád-hegycsoport a Hargita hegység legfiatalabb vulkáni képződménye, amelytől az Olt folyó völgye és a Tusnádi-szoros választja el. Északon az Alcsiki-medence, keleten a Tusnád- és a Sűgő-patak völgye, délen a Sepsibükszádi-medence és a Zsombor-patak völgye, nyugaton pedig az Olt-völgye alkotja a hegycsoport határvonalát, amelyhez geológiailag szervesen kapcsolódik a Bűdös-hegy, a Bálványosvár és a Nagy-hegyes vulkáni kúpja.

A régióban természeti és történelmi értékekben gazdag, fejlődéstörténetében a hegycsoportozáshoz kötődő, ám önállóan fejlődő és gazdálkodó, egymással határos öt település. Lázárfalva, Tusnád, Tusnádfürdő, Sepsibükszád és Torja található. Évszázadok során az itt lakók létüket a táj természeti adottságai által meghatározott gazdálkodásra alapozták.

A térség olyan értékekkel rendelkezik, amelyek európai jelentőségűek, egyes területein pedig világritkaságnak számítanak.

A térség olyan értékekkel rendelkezik, amelyek európai jelentőségűek, egyes területein pedig világritkaságnak számítanak.



A Csomád-Bűdös hegycsoport vázlatos fömbbszelvénye (Kristó A.)

TERMÉSZETI ÉRTÉKEI

Fiatal vulkáni táj.

- Vulkanai utóműködéseknek köszönhető ásványvíz- és mofettatelepek és az ezekre települő történelmi hagyománnyal rendelkező helyi és országos jelentőségű fürdőhelyek nagy száma.
- Az Európa híru torjai Bűdös-hegy kénes barlangcsoportja.
- Európában a jégkorszakbeli maradványnövényekben gazdag tőzeglápok növényeinek legdélibb előfordulásai.
- Közép-Európa egyetlen krátertava, a Föld egyik legtisztább vizű, csapadék által táplált tava, a Szent Anna-tó.
- A földtani és éghajlati viszonyoknak köszönhetően rendkívül sokféle és fajokban gazdag növénytársulásai, amelyek gazdag állatvilágnak nyújtanak élőhelyet.
- A két megyét összekapcsoló festőien szép táji elem, az Olt-völgye, a Tusnádi-szoros és a jellegzetes vulkáni kúpok

KULTURTÖRTÉNETI ÉRTÉKEK

- A terület rendkívüli gazdagságú és kevésbé feltárt történelemelőtti régészeti emlékei.
- A koraközépkori várak és templomok ma is látható építészeti emlékei.
- A falvak népi építészeti és tárgyi kultúrájának ma is egységesen fellelhető értékei.
- A fürdőkultúra építészeti és kerttörténeti emlékei.
- A régió értékeinek tudományos igényű kutatástörténete.

TÁJTÖRTÉNETI ÉRTÉKEK

- A hagyományos gazdálkodás táji elemei; földművelési, állattartási, erdő- és vadgazdálkodási hagyományai.
- Ipartörténeti és bányászati emlékei.
- Történelmi események színhelyei.
- Turizmustörténeti emlékei.

A FALVAK ELEVEN HAGYOMÁNYAI

- A tradicionális életmód, a szokások, az ünnepek, a mesterségek, a vendégszeretet és a gasztronómia.

A térségre az elmúlt évtizedekben a felülről ráerőltetett, a helyi hagyományokat figyelmen kívül hagyó politika és gazdálkodási forma nyomta rá a bélyegét, mely a falvak elöregedéséhez és elsorvadásához vezetett. A belső önszerveződés kiiktatása, a familiáris egyszisztencia forrásainak a helytől való elszakítása a hagyományos életmód lassú felbomlásához vezetett. A tájjal, annak természeti törvényeivel és társadalmi szerveződéseivel régtől együtt élő közösségek ennek következtében fokozatosan elveszítették a természettel, a tájjal való harmonikus kapcsolatukat. Ennek jelei megfigyelhetőek a gazdálkodásban, a természeti értékek állapotában, a környezeti problémák megjelenésében.

Az értékeken alapuló fejlesztés gondolata a régió megszületését eredményezte. Erre azért volt szükség, mert külön-külön egyik település sem képes felülemelkedni gondjain, s csak közös összefogással válik lehetővé a táj nyújtotta lehetőségek kiaknázása. Az együttműködés alapja a Csomád-hegycsoport értékeinek mint a leg-

jelentősebb erőforrásnak a felismerése. A régió természetesen nem tekinthető közigazgatási egységnek (Törvény a regionális fejlesztésről Romániában). Am a települések és vonzáskörzetük szerves együttműködése a közösen meghatározott fejlesztési stratégia megvalósítását a legideálisabb módon képes biztosítani.

A Csomád(Bálványos kistérségi területén található természeti, táji, kultúr- és településtörténeti értékek, néprajzi hagyományok ápolása, közkinccsé tétele csak az egész terület együttes fejlesztésével oldható meg. Az itt található értékekre alapuló turizmusfejlesztés lehet a régió jövőjének egyik alapköve.

A táj eleven organizmus, amely a természet és az ember kölcsönhatásán nyugszik, s az, hogy jövőbeli sorsa miként alakul, legszorosabban az itt élő s a tájért tenni akaró emberek személyes felelősségével van összefüggésben. Tevékenységük vagy éppen mulasztásuk lesz majd a jövő generációinak öröksége.

A CSOMÁD-BÁLVÁNYOS RÉGIÓ MEGALKULÁSÁNAK ELŐZMÉNYE

Az 1990-ben alakult Csíki Természetjáró és Természetvédő Egyesület (továbbiakban CSTTE) mindig is szivügyének tekinti a

Csomád-Büdös-hegycsoport és a közvetlen környezetében fellelhető természeti, kultúrtörténeti értékek feltérképezését. Lépéseket tesz az értékek védelmének érdekében, felhívja a figyelmet a természeti környezet ember általi pusztulására. Céljának tekinti a táj értékeinek feltárását az úgynevezett bakancsos és honismereti turizmus számára (lásd 1. sz. melléklet).

1994- ben a CSTTE megismerte a magyarországi Dörögdi-medence Fejlesztési Stratégiáját, az erre épülő kistérségi fejlesztést, amely a CSTTE-t a régióban való gondolkodásra készítette.

1995- ben fogalmazódott meg a régió létrehozásának gondolata. A térségért felelősséget érzők összefogásával elkészült a Csomád-Büdös-hegycsoport környezetvédelmi helyzetének és regionális fejlesztési lehetőségének felmérése, amely szakterületenként külön-külön megvizsgálta és értékelte a régió adottságait (A Csomád-Büdös hegycsoport környezetvédelmi helyzetének és regionális fejlesztési lehetőségének felmérése).

1996- ben Tusnádfürdön a CSTTE rendezésében került sor az első kistérségi megalakítását célzó tanácskozársra, ame-



A Csomád-Bálványos Egyesület alakuló ülése – 1998



Honvéd emléklap az 1848-49-es szabadságharcból – Nagytusnád

lyen részt vettek az érintett települések polgármesterei, a civil szervezetek, az egyházak, a gazdasági szervezetek, a turisztikai vállalkozások és a megyei tanács képviselői, valamint a Dörögdi-medence organikus fejlesztésének kezdeményezője, (Független Ökológiai Központ), és a Fejlesztési Stratégia tervezői (Pagony Táj- és Kertépítész Iroda). A találgatás célja a településszövetség létrehozása volt. 1997 májusában Tusnád-fürdőn

kerekasztal beszélgetésen merült fel a közös régiófejlesztési stratégia szükségessége. 1997 novemberében a CSTTE felvette a kapcsolatot Hargita Megye Tanácsával a régiófejlesztés előremozdítása érdekében. 1998 tavaszán a CSTTE, a Transpagony Táj- és Kertépítész Kft. szakemberei Hargita megyével együttműködve előkészítették a fejlesztési stratégia tervezési koncepcióját, és megvizsgálták a megvalósítás lehetőségét, amelyhez a területileg érintett Kovászna megye is csatlakozott. 1998. május 8-án megalakult a Csomád-Bálványos Egyesület (továbbiakban CsBE).

A FEJLESZTÉSI STRATÉGIA CÉLJA

A Csomád-Bálványos Kisrégió értékei olyan erőforrást jelentenek, amely rövid-, közép- és hosszútávon egyaránt meghatározzák az itt élő emberek életét, egzisztenciáját. Hatással vannak a szomszédos régiókra, s jelentős szerepet játszanak a megyék fejlődésében.

A fejlesztési stratégia célja:

- jellemezze, komplex módon értékelje a régió értékeit;
- határolja körül a fejlődést gátló tényezőket;
- jelölje ki a fejlesztés irányát, jellegét;
- határozza meg a cselekvés tárgyát és módját;
- jelölje ki a prioritásokat;
- jelölje meg az erőforrásokat;
- harmonizálja az egyéni és a közösségi érdekeket;
- adjon szempontokat a régió értékeit megőrizve és arra alapozva a szelíd turizmus fejlesztésére;
- adjon cselekvési programot a Csomád(Bálványos Kisrégió Egyesületnek).

A fejlesztési stratégiának ki kell jelölnie azokat a cselekvési pontokat, amelyekhez minden érintett fél a saját

képességeivel kapcsolódni tud, s ezáltal aktív és felelős résztvevője lesz a táj jövőjének megformálásában.

A fejlesztési stratégia felszínre kell hozza a belső erőforrásokat és körül kell határolja a külső erőforrások iránti igényt.

A FEJLESZTÉSI STRATÉGIA METÓDUSA

A fejlesztési stratégia vizsgálati része tartalmazza a térség múltbéli tendenciáinak és jelen állapotának jellemzőit, a természeti adottságok, valamint a gazdasági és társadalmi helyzet vonatkozásában. A vizsgálati részben sor kerül az adatgyűjtésre, a területre vonatkozó források feldolgozására, az eddig elkészült tanulmányok, tervek értelmezésére és az egyes kérdéskörök tematikus térképi feldolgozására. A vizsgálat fontos része a táj megfigyelése.

Mindezen területek értékei és problémái egymás mellé kerülnek az értékelés során. Az értékelés alapja a természeti, táji értékek, a környezet védelmén alapuló fejlesztés lehetőségeinek és akadályozó tényezőinek mérlegelése, amelyben az úgynevezett szelíd turizmus fejlesztése kiemelten szerepel.

Ennek alapján készül el a program. A vizsgálatkor már sor kerül az érintettek egy részével a kapcsolatfelvételre, amelynek tanulságai beépülnek a tervezetbe. A program-egyeztetés azonban az a pont, ahol az itt élők és képviselőik, a civil szervezetek, a különböző intézmények, továbbá az egyházak képviselői megismerve a vizsgálat eredményeit, észrevételeikkel, véleményükkel bekapcsolódnak a tervezési fázisba. A program ismertetésére képviselőtestületi és lakossági fórumokon kerül sor. E kollaboratív tervezés célja, hogy a tervezés fázisába aktívan bevonja az érdekelteket, hiszen e véleményeknek, elképzeléseknek és jövőképeknek be kell épülniük a tervbe, illetve megfelelő választ kell kapjanak. A terv akkor válik stratégiává, ha megfogalmazódnak azok a cselekvési pontok, amelyek a megoldandó feladatokat és azok prioritását területenként értelmezik, s amelyekhez mindenki a maga módján képes kapcsolódni, hozzájárulni

ÖSSZEZÉS

Fontos kitérni a régió területét érintő falvak közigazgatási központjainak szerepére. A régiófejlesztésben a közigazgatási központoknak meghatározott feladattal és elkötelezettséggel kell szerepet vállalniuk.

A táj fejlődéstörténetének áttekintése nem önmagában fontos. A fejlődés tendenciájából a mára, illetve a jövőre vonatkozó tendenciákat, összefüggéseket, gátló és pozitív tényezőket lehet kiolvasni. A sok írott és térképi forrás alapján elkészült tájtörténetből egy rövid összefoglalót közlünk.

A TÁJ RÖVID TÖRTÉNETE

A táj nem csupán természet sem pedig emberi alkotás. A táj mindkettő. Az ember és a természet együttműködésében megformálódott élő, eleven organizmus, amely folyamatos változásban, alakulásban létezik. Ha figyelmünket tudatosan ennek a változásnak a megragadására irányítjuk, közvetlen, személyes kapcsolatba kerülhetünk a minket körülvevő környezettel. A táj sors története és a bennünk létrejövő szeretetteljes figyelem alapja lehet a táj egészséges fejlődését magába foglaló jövőkép megragadásának, amelyre cselekvéseinket alapozhatjuk.

A Csomád(Bálványos Régió tája ősidők óta lakott. A magaslatokon ősi várak emelkedtek, amelyek romjait mára az erdőség foglalta el. Ezek közül is leghíresebb a Bálványosvár, az Aporok ősi fészke, ahol igen sokáig védtek pogány hitüket. A hegyormok, s a Szent Anna-tó vulkáni krátere felett kavargó pára, az utóvulkáni működések földből kitörő, sárga, rozsdabarna, tejfehér bugyogó forrásai, a középkorban is használt torjai kénfejtők halálos üregei, a madártemetők kénfolyásai, a Mohos és hozzá hasonló tőzegmocsarak lidérces világa, a természeti elemek és jelenségek ember bőrén is átható ereje az itt élő emberek előtt tündérek, óriások képében jelent meg. Mondákban, majd később költők és írók tolla nyomán élt tovább mindaz a kép, amely a természet erejéről és az itt élő emberek küzdelmes hitéről szól. Minden megtalálható itt a történelmi múltban, amely a székelység sorsát, életmódját, kultúráját jellemzi. A hegy lábánál kialakuló falvak egy része szabad székely falu, egy részük királyi birtok volt. A régi térképek tanulsága szerint a falvak körül indul meg a szántógazdálkodás, míg az Olt folyó és a patakok melletti rétek, s a hegylábak alkalmasak kaszálóknak, legelőknak. Az erdőben legeltetnek, ekkor még a hegycsoportot nagy összefüggő erdőség borítja. Az időben előrehaladva látható, hogy a falvak növekedése együtt nő a szántókkal, s a 18. század derekán egyre nagyobb erdőfoltok tűnnek el, először a völgyekben, a jelentősebb utak mentén, s egyre feljebb a hegyoldalakon. Az összefüggő erdőt irtások oldják fel, ahol legeltetnek és kaszálnak. Az Olt mellett számtalan malmot jeleznek. Az ipari tevékenységről az írásos emlékek, és a térképek adnak hírt. Vasat, ként bányásznak. Sepsibükszád pedig a Mikések nagy bükkfaerdeire telepített üveghuta körül nő ki, cseh, német és sok más földről ideérkező iparossal. A hamuzsírnak elégetett erdők helyét szántók és rétek foglalják el. A bükszádi üvegyártás kisebb nagyobb válságokkal és fénykorokkal egészen az első világháborúig prosperál, olyan neves üvegművészek is otthont adva, mint Sovánka István. A kőfejtés és kőfaragás sem ritka mesterség volt erre felé, éppúgy nem az olasz kőfaragók. Később a szénsavgyártással is foglalkoznak.

A természet adta, többszáz gyógyhatású forrás vizének

áldásos hatását korán felfedezik. Hamar kialakulnak a népi, famedencés fürdők. A polgárosodással pedig elindul a fürdőkultúra fejlődése. A múlt század közepén, a tusnádi határban feltörő Beszédmezői-források körül nő ki Tusnádfürdő. Fejlődéstörténetében nyomkövethető mindaz, ami a székelyföldi, az erdélyi fürdőkultúra sors történetére jellemző. Majd a Bálványos tövében Bálványosfürdő, Csiszárfürdő, később pedig a Transylvánia-fürdő épül ki. Fürdők és villák épülnek, megindul a fürdőhely infrastruktúrájának kiépülése. Leírásokból és a régi képeslapokról megelevenedik előttünk a fürdőkultúra építészeti, kertépítészeti és tárgyi világa (fedett sétányok, díszes kútházak, ivócsarnokok, erdei sétautak, a Ludmilla és Apor kilátó, szalonnok, tükörfürdők, vendéglők és zenepavilonok. S az elbeszélések szerint hiába nézett le a Súlyomkőről a császár a fellendítésre biztatva e tündérekre, a császárfürdői cím elnyerésének kérelme örökre elakadt a bécsi kabinet íróasztalain. A fürdőkultúra is nagy válságokat él meg és élt túl. Messze volt a polgárosodott, fizetőképes Európától, s az egyre növekvő igények korszerűsítést, egyre nagyobb beruházást igényeltek. Ez sokszor összefogásra, fürdőbirtokosságok, részvénytársaságok létrehozására készítette az érin-



Bálványosvár

tetteket. Ez a történet jellemzi a többi kiépült fürdőhelyet is, a bálványosi fürdőket, valamint a pufferzóna fürdőit, Málnásfürdőt és Uzonkát is.

Ettől a tájtól éppúgy elválaszthatatlan a turizmusság története. A 18. század elejétől egyre gyakrabban fogalmazták meg a szellemi élet nagyjai, hogy a honismereten alapul az elkötelezett honszeretet. Kőváry László 1853-ban a következőket írja: Az erdélyi, ki hazáján túl nem járt, eltelve e szépségek mindennapi látásával: csak szereti, de nem ismeri hazáját. Az idegen mintegy tündér-

kertbe lép be; bámulja hegyeinket, melyek fölött erdő zöldell, gyomrában pedig sót, aranyat és ezüstöt vágnak; bámulja keskeny völgyekben futó szilaj folyóinkat, s partjokon a sok festői vidéket. Mi nem bámuljuk többé; de mint minden hegyi lakos, a nélkül hogy tudnák miért, bálványozzuk e földet. Bálványoztuk, de nem tanulmányoztuk. Keressétek föl ezeket a helyeket szünidőtökben s örök életre emlékezetes kincsekkel gyarapíthatjátok ismereteiteket! Orbán Balázs a nemzeti önfelismerést az ember és természet történeti összefonódásában véli megtalálni. Munkája, a Székelyföld

leírása erre példa, a természeti értékek, kultúrtörténeti emlékek, történelmi események és a kora helyzetének leírása az adott helyből indul ki. Rácsodálkozás a tájra és tudatosítása a benne rejlő értékeknek, valamint annak, hogy egy hely képét (az ember tevékeny jelenléte határozza meg. Művében részletesen bemutatja a Csomád-Bálványos Régió természeti, táji kincseit, településeit. Az erdélyi turizmusság kialakulásától kezdve célpontjának tartja e régiót, természeti, táji, kultúrtörténeti értékeit. A térség gazdasági fejlődésében mindig meghatározó szerepet játszott az ide érkező vendégforgalom. Kialakultak a vendéglátóipar, a vendégvárás szokásai, növekedésével pedig a vendéglátóipar. Mind a fürdőkultúra, mind a turizmusság elengedhetetlen követelményeket támaszt a vendéglátóipar szemben. A vendéglátóipar színvonala lehet a sikere, vagy a gátja a fejlődésnek.

A 20. századra a táj mezőgazdasági eltartóképesége eléri növekedési határait. Megindul a székely elvándorlás. A múlt század végén a régióban is próbálkoznak újabb földterületek nyerésére, illetve a súlyos árvizek elhárítása, a biztonságos termesztés érdekében a meanderező Olt egy szakaszának szabályozásával. Már a kortársak is felvetik e vállalkozás "ökológiai" hatásait, amelyet az elvégzett szabályozás utóhatásai bizonyítanak (A múltat nem ismerte, vagy ismerni nem akarta az Olt szabályozás, amely a folyó tusnádi szakaszán a hatvanas években értelmetlenül szabályozta a folyót).

A felelős értelmiség megkondítja a vészharangokat, 1902-ben Tusnádfürdőn ül össze a Székely Kongresszus. A kongresszus a bajok feltárására öt szakosztályt alakított ki (östermelési; ipari, kereskedelmi, munkásügyi, értékesítési és közlekedési; birtokpolitikai, adó- és hitelügyi; közművelődési és közegészségügyi és kivándorlási; für-

dőügyi szakosztályt., amelynek tevékenységéből tömören kiemelünk néhány szempontot;

- Az újjáépítési munka alapja a múlt számbavétele. Ez alapján lehet az egyes témakörök problémáira megoldást keresni.
- Agrárkérdés esetén a legfontosabb célok: a keresetképeség növelése, az új termelési ágazatok felkarolása, az állattartás korszerűsítése, a falusi tejszövetkezetek, sajtkészítő szövetkezetek létrehozása, a baromfitegyezés felkarolása, az állatorvosi ellátás javítása, a mintagazdaságok létesítése, a szak-

tanárképzés, a növénytermesztési kísérleti telep felállítása, a kultúrtermékek megszervezése, a mintaméhészet létesítése, a gyógyfűvek termesztése, a racka juh tenyésztésének felkarolása, az ipari és kereskedelmi növények termesztése, a gyümölcstermesztés korszerűsítése, a szállítási és tárolási problémák megoldása, az értékesítő szövetkezetek létrehozása, a faiskolák és földművelő-iskolák felállítása.

- A gazdasági önellátás alapja az iparosítás, a mezőgazdaságra épülő ipar, a nyersanyag-feldolgozás állami támogatással. Bányászati kutatás és geológiai térképezés erősítése. A faipar fellendítése, a szövő-fonóipar, kő- és agyagipar, bőripar fejlesztése.
- Kereskedelem: gabona- és ásványvíz-kereskedelem fejlesztése, raktározás, közraktárak létrehozása. Helyi

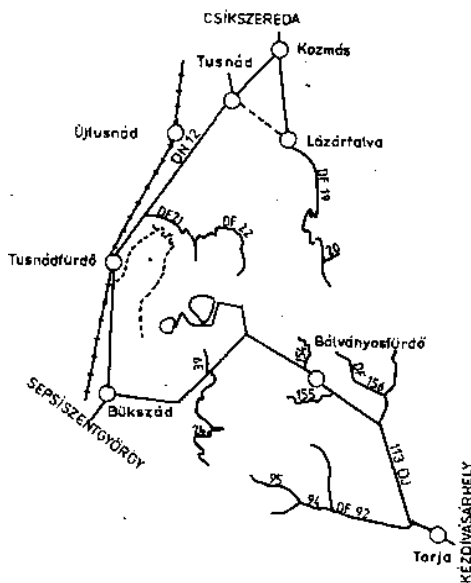
áru értékesítése, áruházak építése.

- Közlekedési viszonyok javítása.
- Szakoktatás és hitel hiányának orvoslása.
- Birtokminimum megállapítása.
- Erdőterületek visszatelepítése, rablógazdálkodás megakadályozása.

E munka tanulságai ma is megszívlelendők.

KÖZELMÚLT ÉS JELEN

A térségre az elmúlt évtizedekben a felülről ráerőltetett, a helyi hagyományokat figyelmen kívül hagyó politika és gazdálkodási forma nyomta rá a bélyegét, mely a falvak elöregedéséhez és elsorvadásához vezetett. A belső önszerveződés kiiktatása, a familiáris egzisztencia forrásainak a helytől való elszakítása a hagyományos életmód lassú felbomlásához vezetett. Mára munkanélküliség, nehéz életkörülmények és jövőkép nélkülség jellemző. A tájjal, annak természeti törvényeivel és társadalmi szerveződéseivel régtől együtt élő közösségek ennek következtében fokozato-



Csomád-Bálványos Régió úthálózata

san elveszítették a természettel, a tájjal való harmonikus kapcsolatukat. Ennek jelei megfigyelhetők a gazdálkodásban, a természeti értékek állapotában, a környezeti problémák megjelenésében.

Az értékeken alapuló fejlesztés gondolata a régió megszületését eredményezte. Erre azért volt szükség, mert külön-külön egyik település sem képes felülemelkedni gondjain, s csak közös összefogással válik lehetővé a táj nyújtotta lehetőségek kiaknázása. Az együttműködés alapja a Csomád-hegycsoport értékeinek mint a legjelentősebb erőforrásnak a felismerése. A régió természetesen nem tekinthető közigazgatási egységnek (Törvény a regionális fejlesztésről Romániában). Am a települések és vonzáskörzetük szerves együttműködése a közösen meghatározott fejlesztési stratégia megvalósítását a legideálisabb módon képes biztosítani.

A Csomád(Bálványos kistérség) területén található természeti, táji, kultur- és településtörténeti értékek, néprajzi hagyományok ápolása, közkinccsé tétele csak az egész terület együttes fejlesztésével oldható meg. Az itt található értékekre alapuló turizmusfejlesztés lehet a régió jövőjének egyik alapköve.

A táj eleven organizmus, amely a természet és az ember kölcsönhatásán nyugszik, s az, hogy jövőbeli sorsa miként alakul, legszorosabban az itt élő s a tájért tenni akaró emberek személyes felelősségével van összefüggésben. Tevékenységük vagy éppen mulasztásuk lesz majd a jövő generációinak öröksége.

VIZSGÁLAT TOVÁBBI TÉMAKÖREI

A Vizsgálat ezt követően részletesen feltárja és elemzi a természeti adottságokat (geológia, vízrajz, éghajlat, növény-és állatvilág), valamint a természetvédelem, tájvédelem helyzetét. Képet ad a települések építészeti, zöldfelületi helyzetéről, a külterületi értékek és a műemlékvédelem helyzetéről. Foglalkozik a régió demográfiai elemzésével. Sorra veszi az alapellátás és szolgáltatás adottságait és feltárja hiányosságait.

Részletesen taglalja a régió gazdasági élet jellemző ágazatokat, a mezőgazdaság, erdő- és vadgazdaság, ipar és bányászat helyzetét. Nélkülözhetetlen szempont az infrastrukturális ellátottság feltárása témakörönként (közlekedés, vízellátás, szennyvízkezelés, hulladékgazdálkodás, villamosenergia-ellátás, gázellátás, távközlés) Mindezek összefüggésében részletes elemzésre kerül a

környezetvédelem helyzete. A társadalmi élet múltbéli és mai állapotát a kultúra, hagyomány és hitélet is jellemzi. Nem utolsó sorban pedig a turizmus, (gyógyüdülés és vendégvadás múltbéli tendenciái és mai anomáliái, lehetőségei kerületek feltárása.

A Vizsgálat felvetései testületi üléseken, az érintettek bevonásával került megvitatásra. A visszajelzések beépültek a Programba. A Program tömör szemelvényes kivonat, amelyben a cselekvési pontok és a cselekvők is meg vannak témakörönként jelölve. A Program önmagában külső olvasó részére nem teljesen érthető, és nem informatív. Aki viszont a terület, a vizsgálati anyag birtokában van, kézikönyvként használhatja.

Ennek illusztrálására a fent említett témakörök közül néhányat kiragadunk, s meg próbáljuk illusztrálni e metódust.

A témák közül azokat emeltük ki, amellyel nézetünk szerint a legnagyobb gondok vannak. A természet és tájvédelem, a környezetvédelem és az építészeti értékvédelem témaköreit. Természetesen a gazdasági élet és a turizmus témaköre is ide sorolható, de talán más fórumokon erről több szó esik. A helyi értékeken alapuló fejlesztés egyik legfontosabb feladata az értékek felismerése, felismertetése, ezen a felismerésen alapuló felelősség és cselekvés kialakulása.

TERMÉSZETVÉDELEM, TÁJVÉDELEM

Tájképi értékek

A minket körülvevő természeti környezet nem csupán erdőkből, rétekből, kaszálókból, szántóföldekből, fásorokból, forrásokból, patakokból, falvakból, mint külön álló egységekből

áll, hanem ezeknek az elemeknek az összhangja alkotja. Ez megmutatkozik abban, ahogyan megművelik a földet, a kaszálókat, az erdőket, ahogy törődnek a forrásokkal, a patakokkal, az öreg fákkal, az erdei madarakkal, ahogy és amilyen házakat építenek. A táj képe tükrözi az ott élő emberek kapcsolatát a természeti világgal.

A kultúrtáj kialakulása során beleszületett képesség volt a tájjal való személyes kapcsolat, a természet ritmusával való együttélés. Ez az általában nem tudatos emberi tevékenység harmonikus szépségű tájakat hozott létre.

Ma az ember gondolkodásmódjával és törekvéseivel egyre inkább elválasztja magát a tájtól, ami a táj elemei-



A Szent Anna-tó-Mohos természetvédelmi terület

nek szétesését, pusztulását idézte elő. Észre kell venni és tudatosítanunk kell, hogy a táj élete mindenkor az emberek gondolkodásától és cselekedeteitől függ.

Geológia

A hegycsoport a Hargita-hegység része, annak a legfiatalabb vulkáni képződménye, bár az Olt völgye és a Tusnádi-szoros elválasztja tőle É-on az Alcsíki-medence, K-en a Tusnád- és a Sugó-patak völgye, D-en a Sepsibükszádi-medence és a Zsombor-patak völgye, Ny-on az Olt völgye alkotja a határvonalat. A hegycsoporthoz hozzátartozik a K-i oldalon a Bolondos-hegy (1084 m), a csúcsától DK-re kiágazó Búdöshegy (1143 m) és még távolabb, a szintén különálló Bálványosvár (1057 m) vulkáni kúpja. Ugyanilyen elszigetelt helyzetben van a Zsombor-völgy déli oldalát uráló Nagyhegyes (1110 m) vulkáni kúpja.

A Csomád egyetlen nagy vulkáni építmény, meglehetősen egységes közettani jellemvonásokkal. A Búdöshegy és a Bálványoshegy vulkáni építménye egyszerű, egyetlen dagadókúp létrejötte alakította ki.

A Csomád központi részét a Mohos-láp és a Szent Anna-tó kettős krátere alkotja.

Vízrajz

A Csomád-Búdös hegység vízrajzát az Olt folyó, a vulkáni vidékekre jellemző sugaras lefutású állandó és időszakos kisvízfolyások sűrű rendszere, a Szent Anna-tó, tőzeglápok, édes- és ásványvízforrások alkotják.

Az 1892. évi Olt szabályozási mun-

kálátok során két ágra osztott folyó régi ágát az 1970-80-as években végzett munkálatok során megszüntették. A szabályozás áldozatául esett az Olt (tusnád (Tusnádfürdő közötti meanderező szakasza is. A százasos füzek, tőzegtelepek eltűntek, a halállomány kipusztult. A Tusnádi-szoros kijáratánál a kis vízi erőmű tájidegen gátja, betoncsatornája okozott gyógyíthatatlan sebet a tájban.

A régió a Kárpát-medence egyik legjelentősebb ásványvíz tartalékával rendelkező terület. A változatos vegyi összetételű borvízforrások mellett értékesek a nagy hozamú száraz szén-dioxid gázömlések vagy mofetták.

A fiatal vulkánosság szülte mofetták (a búdös gödrök, az ásványvízforrások, borvizek (a hegységet felépítő vulkanikus és üledékes kőzeteket behálózó törésvonalak mentén törnek a felszínre, az „izzadó” magmából.

Lázárfalva határában több mint ötven ásványvízforrás található, de ezek nagy része foglalatlan, elhanyagolt, ter-

mészetes állapotban van. Ritka az a lázárfalvi gazda, akinek a kaszálóján ne törne fel ásványvízforrás vagy ne lenne büdösgödör.

A tusnádi ásványvízforrások nagy része az Olt mentén tör fel, néhol olyan nagy vízhozammal, hogy körülöttük lápok keletkeztek (Középpatak, Nádas lápja).

A Kisharam lábánál fakadó források egy négyhektáros tőzeglápot táplálnak. A Nádasnak, illetve Nádasfürdőnek nevezett helyet az 1600-as évek végén Lakatos István csíkkozmási plébános már említi a Székelyföldet leíró munkájában.

Tusnádfürdő az Olt szorosban, a folyó baloldali teraszán, az Alvégen Beszédmező változatos, bővizű forrása in a múlt század közepén, 1842-ben indult fejlődésnek.

A Bükszád határában lévő ásványvízforrásokat gróf Mikes egy nagy fürdőteleppé akarta alakítani. Az 1943 nyarán elkészített fürdőfejlesztési tervek sajnos csak tervek maradtak. Ma már felismerhetetlenek az akkori tervek alapját képező fürdőhelyek.

A Búdös (Bálványos térségben feltörő, változatos vegyi összetételű ásványvízforrások köré három fürdőtelep létesült. Bálványosfürdő, Csiszárfürdő és Transsylvaniafürdő.

Napjainkban már szegényes képet mutat az egykori színvonalas fürdőtelep. A fürdőmedencék faanyaga elkorhadt, jó pár ásványvízforrásnak rossz foglalatja miatt csökkent a hozama.

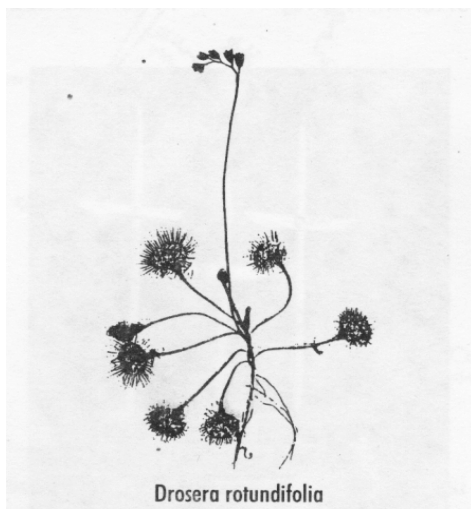
Az Uzonka-patak és mellékvizei által létrehozott eróziós medencében található Uzonka-fürdő, a Nagy-Murgó andezit kúpjának É-i lejtőjén. Az itt fakadó források földes-meszes-szénsavas összetételűek. A fürdő 1927

óta működik, a források szabadtéri medencét és meleg fürdőt is táplálnak.

Málnásfürdő ásványvizei részben ivóvizek, részben fürdővizek. Az ivóvizei közül a Fokút vasas savanyúvize a legjobb, és szénadtartalma is igen nagy. Üdítő és gyógyító hatású, 10,5 °C-os víz. A másik jelentékeny forrás az a Neptun-forrás, mely kevesebb szilárd alkotóelemet tartalmaz, ezáltal könnyebb ivóvíz. A fürdők közül a Herkules-fürdő a legkedveltebb szénadtól bugyborékoló vize a forrásban lévő víz benyomását kelti.

Növény- és állatvilág

A terület nagyon gazdag és változatos spontán növényfajokban. Ezt a botanikai változatosságot a különböző domborzati formák, patak völgyek, borvízforrások és lápok jelenléte határozza meg. A növényzetet a geológiai



Drosera rotundifolia

korokban lezajlott éghajlat- és növényzetváltozások, flóravándorlások, migrációk alakították ki. Az ember közvetlen és közvetett hatása – különösen az utóbbi századok alatt – lényegesen befolyásolta a növényzet mai arculatát. Ma mindezen folyamatok összességének eredményét szemlélhetjük a tájban.

A terület az euraszibériai flóratartomány közép-európai kelet-kárpáti provinciájához, a Hargita-Persány flórajáráshoz tartozik.



Tusnád-Középpatak lápja – szibériai hamuvirág

A természetvédelem helyzete

A Hargita Megyei Tanács 13/1995. számú határozata alapján természetvédelmi jogállásúnak nyilvánított sok természetvédelmi területet és sok ritkaságot. Ez a határozat a Csomád(Bálványos Régió területét is érinti.

A határozat megkülönböztet védett növény- és állatfajokat, természeti ritkaságokat, különösen védett területeket és védett területeket.

A határozat alapján az érintett községi tanácsoknak az adott területekre sajátos gazdálkodási programmal kell rendelkezniük. Kötelezi a kezelőket ezen értékek megóvására, karbantartására, őrzésére.

A Kovászna Megyei Tanács még nem hozott határozatot a területén lévő természetvédelemre érdemes területekről, természeti értékekről. A nyilvántartásba vett és előterjesztésre szánt anyagból a Csomád(Bálványos Régió területén számos értéket kívánnak védelem alá helyezni.

A védett területekről kipusztult növények

A természeti értékek védelem alá helyezése elsősorban csak jogi keretet ad az egyes értékek megőrzésében. Ebben fontos része és felelőssége van az érintett hivataloknak. Mindez, még, ha jól is működik, sokszor nem elég

a védett értékek megőrzésére. A védelem akkor sikeres, ha a társadalom összes szereplője felelősséget érez a természeti világ iránt, ezen belül az egyes védett értékekre még fokozottabb figyelmet fordít. Ennek a közös felelősségérzetnek a hiánya az egyik oka a sok – már védett növény – kipusztulásának.

A különböző életterek a növény- és állatvilága különbözőképpen reagál az emberi beavatkozásokra. Vannak nagy tűrőképességű növények is, azonban általában a védett területeken a természeti viszonyok változására érzékenyen reagáló élőlények élnek. Ilyen mérvű beavatkozások következtében tűntek el az alábbi növényfajok az utóbbi évtizedekben.

- Törpe kecskerágó – (*Euonymus nana*) – a Nádasfürdőről
- Kék csatavirág – (*Polemonium coeruleum*) – a Nádasfürdőről
- Mocsári kórintó – (*Saxifraga hirculus*) – a Középpatak lápjáról

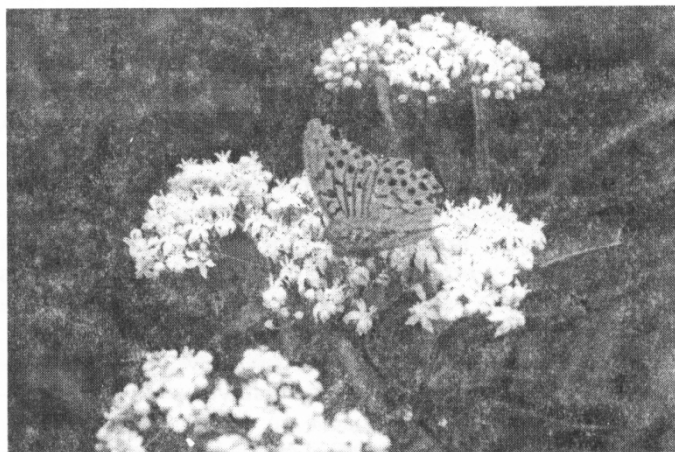
Általános helyzetelemzés

A régió területe két megye igazgatása alá tartozik. Mivel a természetvédelem nem területi egységhez, hanem igazgatási egységhez kötött, így jelenleg nem egységes a szabályozás a régió területén.

A meglévő rendeletek precíz, pontos szabályokat írnak elő azonban a védett értékek felmérése nem teljes és a szabályok betartatása sem kielégítő.

Egyik megye sem foglalkozik a tájképvédelemmel, holt a régió sajátosságai miatt ez igen fontos szempont.

A rendeletek által előírt intézményi kötelezettségek végrehajtása nem teljes (egységes táblák, pontos kezelési útmutatók stb.). A polgármesteri hivatalok az időszaki



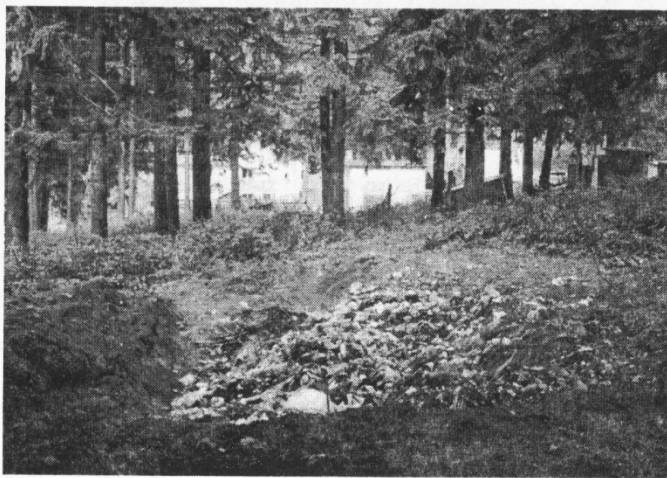
Tusnád-Benesláp

kos jelentési és ellenőrzési kötelezettségüknek teljes mértékben nem tesznek eleget.

A régióban a természeti értékek védetté nyilvánítása megalapozott felmérés eredményes volt. A védett területek fenntartása fontos értékmegőrző tevékenység. A fenntartási szabályok be nem tartása és a területet érintő természeti változásokra való oda nem figyelés egyes természeti értékek kipusztulásához vezethet.

A területen a kellő feltárás hiányában eddig sok védelemre érdemes érték nem került természetvédelmi oltalom alá.

A régió lakói és az ide látogatók nem veszik elég komolyan az itt található értékek megőrzésének fontosságát, és nem hiszik, hogy ezek európai léptékben is különleges és egyedi értékeket jelentenek.



Szeméttároló – Tóbérce

Program javaslatok

Felmérés

- A természeti értékek felmérése ki kell terjedjen a stratégia által javasolt védetté nyilvánítandó területekre. A természeti értékek felmérését a helyi szakemberek bevonásával kell végezni. A felmérésekre nyári diák táborokat lehet szervezni. Ennek célja a helyiekben való tudatosítás, a külső szereplők bevonása a terület ismertségét növeli. A felméréseket számítógépes adatbázisban kell rögzíteni. Koordináló szervezet a CSBRE.
- A kutatást, felmérést tovább kell folytatni a még kevésbé feltárt területeken. Hangsúlyt kell kapjon az állatvilág kutatása.
- A már védett területeket 2-3 évenként az érintett szakterületek bevonásával fel kell mérni. A felméréseket fel kell dolgozni és ha szükséges javaslatokat kell tenni a

káros változások elhárítására. Egyetemisták egy-egy részfeladatot diplomamunkaként is feldolgozhatnak.

Szabályozás

- A régió természeti értékeinek védelmét a két érintett megye rendeleteiben egységesen kell szabályozni. Fontos feladat a meglévő és a tervezett rendeletek összehangolása.
- A rendeletek betartására és betartatására nagyobb odafigyelés kell az összes érintett hatóság, intézmény részéről. A szabályozást a felmérő szakemberek és a civil szervezetek előkészíthetik, de a konkrét rendeletek megalkotását az érintett hatóságok közreműködésével a megyei tanácsok végzik. Fontos szerepük van a helyi tanácsoknak is a rendeletalkotás előkészítésében, mivel a végrehajtói jogkör az ő kezükben van. A végrehajtás forrás igényét is meg kell teremteni.
- A bányászati tevékenység felhagyása során a rekultivációt el kell végezni és végeztetni. Újabb bányák nyitása, és a meglévők bővítése jelentős tájképromboló hatással jár. Tanulmányban kell feltárni, hogy milyen gazdasági vonzata van a bányák meglétének, bezárásának és a turizmus fejlesztésének.
- A Középpatak borvízláp növényritkaságai veszélyben vannak. Ha nem történik semmi a természeti egyensúly helyreállítására, akkor több védett növény pusztul el hamarosan. Ki kell dolgozni egy olyan vészelhárító rendszert, amely alkalmas arra, hogy a hasonlóan változó helyzetbe kerülő területek konfliktusait meg tudják oldani.
- A régióban az alábbi természeti értékeket javasoljuk természetvédelmi oltalom alá vonni:
Buffogó ingóláp, Varsavész, Veresvíz, Külső- és belső égés, Torja hágaja fürdő, Csíszárfürdő, Timsós fürdő, Zsombor-patak völgye, Bálványosfürdő, Lázárfalvi Büdös-patak, Kápolna mező, Büdös-hegy, Likaskő, Komlós-árok, Disznyó-patak, Ördöglik, Meszes, Román pusztája, Bükklentőtetői kőtenger, Bükkszádi hagyásfás bükkös, a Vártetői vár, Bálványosvár, Alsó-sólyomkő vagy Somkő vár, Vápa vár. Torja vár környezete; Várvápa útja, Toronykövek, Tusnádi szoros, Nádas orra, Juhos, Apor bástya.
- Ki kell dolgozni a tájképvédelemre vonatkozó elveket és rendeleteket.
- Meg kell vizsgálni, hogy milyen helyzetet teremt, ha a régiót nemzeti parkká, vagy tájvédelmi körzetté alakulna. Mindkét formának lényege a tájképvédelem minél jelentősebb érvényesítése.
- A szabályozás mellett ki kell dolgozni az aktív, cselekvő természetvédelem stratégiáját. A helyi lakosokban nem csak tudatosítani kell a természeti értékek sokaságát és rendkívüliségét, hanem rá kell ébreszteni őket a mindennapi, avagy hétköznapi cselekvő termé-

szetvédelem fontosságára. Ez elsősorban tudati kérdés. Ehhez minden évben felhasználható támogatási alapot is létre kell hozni.

Tervezés

- A meglévő értékekre joggal alapozva ki kell dolgozni a tudományos turizmus elveit és a régióba való behúzásának lehetőségeit.
- A természetvédelmi tervezést a régió értékeinek megtartásában elkötelezett, tájvédelmi, természetvédelmi képesítéssel és vagy gyakorlattal rendelkező szakemberek végezhetik. A hazai és a nemzetközi kapcsolatok fontos szerepet töltenek be.
- El kell készíteni a természetvédelmi információs rendszer tanulmánytervét, majd kiviteli tervét, ami alapját képezi az egységes tájékoztatási és védelmi rendszernek.
- A rendezési terveknek (lásd építészeti) ki kell térni a külterületszabályozás kérdéseire, amely összehangolja a tájhasználatot és tájvédelmet.
- Az Olt Alcsíki-medencei meanderező medrét megalapozott kutatás után, nemzetközi példák alapján és nemzetközi segítséggel vissza kell állítani.

Tájékoztató

- A civil lakosságot tájékoztatni kell az itt található értékek megőrzésének fontosságáról. Ki kell alakítani a helyi tájékoztató rendszerét, amely alkalmas arra, hogy az itt élő emberekben tudatosodjon az itt található értékek fontossága. Ez történhet információs füzetekkel, kiállításokkal, a helyi TV bevonásával, konferenciák szervezésével, rendszeresen megjelenő újságcikkkel, iskolai versenyekkel stb.
- Nádasfürdön a még meglévő két glaciális relikium (a szibériai hamuvirág és a tarajos pajzsika) megmentése érdekében fokozottabb felvilágosító munkát kell folytatni a helyi lakosság, főként a határos kaszálók tulajdonosai körében.

Ki kell dolgozni egy információs rendszert, amellyel az ide látogatók és az itt lakók más más rétegeit megfelelő módon tájékoztatják.

SZENT ANNA TÓ ÉS MOHOS

Általános helyzetleírás

A fejlesztési stratégia egyik leghangúlyosabb feladata a Szent Anna-tó és a Mohos természeti, táji értékének megőrzése, s ennek megfelelő (és ennek alárendelt) turizmus program meghatározása. Ezen a téren igen sok dolgot át kell gondolni és ennek mentén hatékony intézkedésekre van szükség. Különben az itt található világhírméltó értékek utolsó órái meg vannak számlálva.

A Bolondos-hegy lábánál ebből az útvonalból ágazik ki a

régió turisztikailag egyik legfontosabb útszakasza, a Szent Anna-tó felé vezető út. Ezt a turisztikailag fontos útszakaszt aszfaltburkolat borítja. Elég keskeny, helyenként igen rossz minőségű. Az út mentén kulturált leállási lehetőség nincs kialakítva, pedig nyáron jelentős igény van rá. A Szent Anna-tó és a Mohos-tőzepláp közötti területen, a turistaháznál szép hagyásfás bükkös legelő helyezkedik el. A nyári napokon itt szabadon kempingezhetnek vagy akár csak egy délután is "flekkenézhetnek" az ide látogatók. A parkolás és a táborozás, a flekkensütés, a tűzrakáshoz szükséges fa beszerzése és a szemétkerítés mind megoldatlan feladat. Ez a szép terület rohamosan pusztul. A tulajdonképpen természetvédelmi területen belül autóval szabadon lehet közlekedni a földutakon. Ez a természeti értékek megőrzését is nehezíti, vagy lehetetlenné teszi. Jelenleg a jegy vásárlása lehetőséget ad bárki számára, hogy gyalog vagy autóval eljuthasson a tóhoz. Az autóval való közlekedés nem indokolt és zavaró a turizmus szempontjából, illetve káros a védett értékekre nézve. Most ötven autó számára biztosított hely aszfalttal burkolt parkolóban a tó partján. A gyalogos utak rendezetlenül futnak le a hegyoldalon a tó felé. Az erózió több helyen kikezdte a hegyoldalt, és túrhetetlen állapotokat eredményezett. A gyalogos lejutás kulturált lehetőségét biztosítani kellene.

A Csomád-Büdös-hegycsoport festői szépségű és természet tudományos jelentőségű tőzeplápa a Mohos.

A **Mohos tőzepláp** (Kukojzás) nemcsak Románia, hanem a világ egyik legjellegzetesebb és legfestőibb tőzeplápa a Szent Anna-tó ikerkráterében terül el.

A Mohos florisztikai összetételéből számos növény sorolható a jégkorszakbeli maradványfajok (glaciális reliktumok) közé, mint a tőzegáfonya, tőzegrozsmaring, állszittyó, lizinka, nádtippán, harmatfü, gyíkvirág.

A Mohos mesterséges lecsapolása 1908-ban kezdődött el. Ennek eredményeképpen megnövekedett a száraz helyek területe, a tőzegmohás szintje csökkent, akár csak a tavacsák száma.

A Mohos sorsát a Veres-patak hátráló eróziós tevékenysége is befolyásolja. A patak regressziója és a visszavágódás már a tőzeplápot is elérte. Ma már a völgyfő belevágódott a Mohos vagy Kukojzás tőzegrétegébe, a lecsapódást és a láp kiszáradását gyorsító folyamatként.

A tőzepláp jövőjét nagyban befolyásolja a meg gondolatlan emberi tevékenység: a juhok áthajtása; a szomszédos területeken való legeltetés; az áfonya gyökerkitépeséssel járó tömeges gyűjtése és a nyári hétvégeken és a Szent Anna napi rendezvényeken megjelenő több ezres tömeg környezeti terhelése.

A **Szent Anna-tó** a régió szívében, Lázárfalva külterületének határán, Tusnád, Kozmás, Lázárfalva, Verebes területén, a Csomád hegység vulkanikus ikerkráterének egyikében található, a térség egyik legértékesebb és leglátogatottabb természeti étéke, táji szépsége.

A szent helyhez köthető két kápolna építése, amely közül ma csak egy áll.

A turisták korán felfedezik, s Tusnádfürdő gyógyüdülő és fürdőhelyének vendégei kiépített túraúton látogathatnak ide. 1927-ben a Szent Anna-tó partján épült az a turistaház, amely a második világháború alatt leégett. A két kráter közti nyeregben, a hatvanas években épült az új turistaház. Átalakítása után elvesztette eredeti szépségét.

A mellette lévő sátorozó hely nincs ellátva mosdókkal, illemhelyekkel, szennyvízkezelése és ivóvízellátása nem megoldott. Kerítése drótháló, a helyhez, a tájhoz nem méltó, bejárati épülete igénytelen.

A gerincről a tóhoz vezető út végén sajnálatos módon egy betonozott parkoló van és mellette tájidegen butikok jelentek meg az utóbbi időben. Az építmények sem anyagukban, sem formájukban nem felelnek meg a természeti környezetnek.

Szent Anna napján ma is több ezren keresik fel a helyet. A búcsújárás mellett sokan látogatják az "Annart" rendezvényét, a kilencvenes évektől napjainkig itt megrendezett szabadtéri nemzetközi performance-találkozót.

A mai zarándokok többnyire gépkocsival érkeznek. A tömeg nemcsak, hogy mindenüvé leparkol, de le is táborozik. Mindenki szabadon rak tüzet. Sokan az öreg bükkfák árnyékában, amely elindította a fák pusztulásának folyamatát. Ekkora tömeg itt-tartózkodására nincsenek biztosítva a higiénias feltételek, s ezáltal a természeti környezet veszélyeztetve van.

A tó vonzereje miatt már a nyári hétvégéken is több ezres tömeg jelenik meg itt. A tó strandszerű használata oly mértékű, amely már veszélyezteti a tó ökológiai állapotát. A fürdőzésre használt partszakaszon a fürdőzésből fakadó szennyezés mértéke már szemmel is látható vízminőségromlást okoz.

Program javaslat

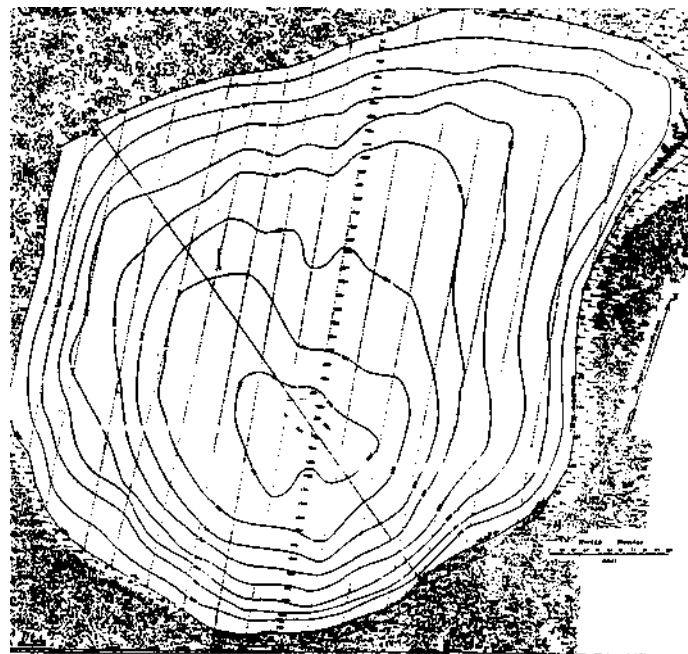
Megközelítés, közlekedés

- A Szent Anna-tó gépkocsikkal való megközelítését meg kell szüntetni.
- Gépkocsival, kerékpárral:
- Sepsibükszád felől felvezető aszfaltút gépkocsival csak egy pontig közelíthető meg, ahol sorompó zárja le az utat. Itt ki kell alakítani őrzött parkolót, infrastrukturális háttérrel (pihenőhely: WC, szemetes, padok, asztalok, esőház).
- A Vargyas-patak mellett, a 12-es főútra csatlakozó erdőkitermelő út felújításával és a Bálványosról feljövő útra való bekötésével megoldható lenne a terület megközelítése Csík felől. Ez az út a sorompó előtt köthetne be a fent említett útba.

- A parkolótól gyalogosan és kerékpárral az aszfaltúton, gyalogosan kijelölt túraúton lehetne feljutni. Ezentúl meg kell szervezni lovasszekérral, lovaskocsival és mikrobusszal a feljutást.
- Gépkocsival csak a turistaház ellátását szolgáló engedéllyel rendelkező jármű mehetne fel.
- Ezt a korlátozást egész évre érvényesíteni kell.
- Gyalogosan
- Lázárfalvától a menedékházig túraút kiépítésére van szükség.
- A javasolt parkolótól gyalogos utat kell kiépíteni a célpontig.
- A túrautakat megfelelően megtervezett és kialakított pihenőhelyekkel kell ellátni •fa asztal és pad, kijelölt tűzrakó, esőházak).
- Szekérral, kocsival
- Nemcsak a parkolótól, hanem az idevezető utaknál lévő településekből is meg lehet szervezni hosszabb lovas programot.

Szálláslehetőség

- A Szent Anna-tó és Mohos környezetében, vagyis a krátereken belül meg kell szüntetni és akadályozni minden nemű sátorozást egész évben. A tiltás tényleges foganatosítása érdekében azonban szükséges kempingeket kialakítani:



A Szent Anna-tó mélységtérképe

- Bükszádról kifelé haladva, az egykori utásházánál lehetne kialakítani egy korszerű kempinget. Ezt az is indokolja, hogy vízzel, villannyal ellátott terület és a legközelebb eső olyan terület, ahol a terepadottságok is megfelelőek (Zsombor-patak völgye, 840 m tengerszint feletti magasság). A tavat innen egy új túraút kiépítésével a Kövesponkon (1125 m) keresztül lehetne megközelíteni, maximális szintkülönbség 285 m, útvonal hossza kb. 5-6 km). A kempinghez közel is lehetne egy autóparkolót is kialakítani.



Természetjárók a Vártetőn

- Kemping kialakítására célszerű lehet kijelölni egy helyet az Olt melletti területen. Az egykori Antalkák ferdeje környékén (rehabilitálásával)
- A turistaház meg kellene maradjon az egyéni, illetve csoportosan ide szervezett bakancsos turizmus számára.

Épületek

- A kápolna kis felújítással, átalakítással könnyen széppé tehető.
- A tóparti és a parkoló menti bódékat le kell bontani.
- A turistaház szennyvizének és a hulladék elszállításának megszervezése, ide szállított vízzel való ellátása fontos. Villanyvezeték kiépítése szükségtelen. Földkábelben felhozott telefon rendszer kiépíthető. A Szent Anna turistaházhoz vezetékves vizet nem kell felvinni, ehelyett vízgyűjtő tartályokkal kell megoldani a vízellátást.
- A turistaház funkciója: felújított állapotban menedékházként, turisztikai információs és ismeretterjesztő irodaként működhetne. A termé-

szetvédelmi terület felügyelete is innen szerveződhetne. A turistaház kerítését tájba illően át kell építeni.

Turisztikai szerep, turisztikai infrastruktúra

- Természetvédelmi ismeretterjesztés bázisa (turistaház épülete):
- Ismeretterjesztő táblák, füzetek
- Kiállítás: Szent Anna-tóról, Mohosról, tájtörténetről, turizmustörténet, természetvédelem, te-remmodell a régióról.

Kilátópontok

- Azokra a hegytetőkre vagy magaslatokra, ahonnan az erdő hiányában szép kilátás nyílna a tóra vagy a környező medencékre, fából kialakított kilátótornyokat kellene építeni (például a Nagy Csomád csúcsra).

Rendezvények

- A különböző kulturális, egyházi rendezvények alkalmából (például: Annart, Szent Anna napi búcsú) a természetvédelmi területet fokozottan védeni kell. A rendezvény idejére a tó feletti aszfaltozott területen, és a menedékháznál el kell helyezni: konténeres hordozható wc, büfé, valamint hordozható ajándékboltok.
- A tó körüli búcsújáró út menti keresztfák visszaállítása.

Védelmi feladatok

- Környezet- és természetvédelmi megfigyelő állomásokat kell létesíteni a Szent Anna-tó és a Mohos területén.



Tanösvény a Mohos tőzeglápra

- A magterület fokozott védelméről a két megye közötti közös határozat megalkotása szükséges.
- Az erőgazdálkodást szigorúan alá kell vetni a természetvédelmi, tájvédelmi, környezetvédelmi érdekeknek. Amennyiben viharkár esetén nagyobb területen fát kell kitermelni, úgy azt nem lehet csak kézi erővel, lóval végezni. Gépi kitermelés legfeljebb fagyott talaj esetén engedhető meg.

A Szent Anna-tó

- Szigorúan védett természetvédelmi területté kell nyilvánítani, természetvédelmi kezelési tervet kell készíteni.
- Különböző kutatásokra van szükség: szervesanyag vizsgálat, terhelés vizsgálat (iszap minta alapján); víz vizsgálat; folyamatos tudományos megfigyelés.
- A menedékház közelében lévő kisebb épületek elbontása (a gombavizsgáló kivételével), a két kráter gerincével határolt belső területén építési tilalom elrendelése.
- A tóban való fürdést más fürdők kiépítésével párhuzamosan, fokozatosan meg kell szüntetni. A fürdőzés igényét ki lehet elégíteni: a régióban található különböző fürdők és strandok felújításával, illetve újabb strandok (termál, mezotermál) kialakításával (lásd turizmus).
- A tó felé vezető aszfaltútról keresztben lefutó "útróvidítő" ösvényeket fel kell számolni, és a leerdálódott felszint helyre kell állítani.

A Mohos

- Szigorúan védett természetvédelmi területté kell nyilvánítani.
- Természetvédelmi kezelési tervet kell készíteni.
- Védelmét meg kell szervezni, őrzését folyamatosan meg kell oldani.
- Csak vezetővel (szakképzett) lehet látogathatóvá tenni.
- A terület kevésbé érzékeny részén (de csak ott) rövid tanösvényt kell kialakítani (tőzefelszín felé emelt cölöpút formájában).
- Az országúttal párhuzamos részen az út mellett árok kialakítása (gépkocsi behajtás ellen).

- A mélyülő eróziót meg kell állítani és a lecsapolódási veszélyt elhárítani. Azonnali cselekvésre van szükség, természetvédelmi terv alapján.
- A Mohos tőzepláp területén sürgős teendő a Veres-patak eróziós munkáját megfékező gát kiépítése, kiegészítve a Szent Anna-tó felőli puszta újraerdősítésével, valamint az esztenázás megszüntetésével, vagy pontos szabályozásával.
- Kerítés építése a Mohos körül.

KÖRNYEZETVÉDELEM

Általános helyzetelemzés

vizek védelmére, a szemét elhelyezésre, a talajvédelemre, a levegő-tisztaság védelemre és a zajvédelemre.

Vízellátás

A települések vezetékes hálózatról történő vízellátása előrehaladott állapotban van. A vízellátás környezetvédelmi vonzata a víznyerő helyek elszennyeződhetőségével van kapcsolatban.

A környezetvédelemnek közvetlen és közvetett kihatása van az életminőségre. Rövid és hosszú távú érdekeket egyaránt szolgál. A környezetvédelmi feladatok kiterjednek a vízellátásra, szennyvízkezelésre, a felszín alatt. A vízellátást biztosító területek környezeti állapota nincsen megvizsgálva.

Szennyvízkezelés

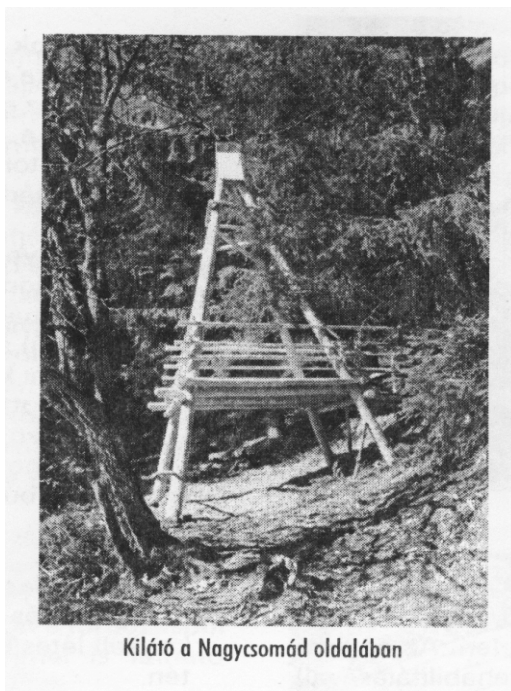
Ma már egyre kevesebb helyen találunk ivóvíznek alkalmas ásott-kútvizet. Ennek egyik fő oka a több évtizedes meg gondolatlan szemét és trágyakezelés. Ez napjainkban kiegészült az ivóvíz bevezetéssel kapcsolatba hozható fokozottabb vízhasználattal. A víz bevezetését nem követte csatornázás, a szennyvíztisztítás megoldatlan.

Az ipari szennyvizek nem elégséges tisztításának következménye az Olt szennyezettsége, ami miatt a folyó élővilága sérült, az Olt fürdőzésre, vízi turizmusra alkalmatlan.

A fürdő telepeknél sem megoldott a szennyvizek megfelelő elhelyezése és kezelése.

Hulladékkezelés

A településeken átfolyó folyók, patakok medrei illegális, vagy fél legális szemétkerakó helyek. A vizek a szemét



Kilátó a Nagysomád oldalában

által szennyezettek, kihaltak, bűzősek. Általában nincs megoldva a szemét elszállítása vagy elszállíttatása. Ahol van szeméttelep, ott sem került sor a szeméttelakó kijelölését megelőző környezeti hatásvizsgálatra. Minden településnek foglalkoznia kell a szemét elhelyezésének megoldásával.

A veszélyes hulladékok elkülönítése és megsemmisítése megoldatlan.

Talajvédelem

A mezőgazdasági területeken a domborzati viszonyoknak sokszor nem megfelelő a művelési ág és a művelési irány megválasztása. Ennek következtében a talaj értékes, humuszban gazdag részei lemosódnak a lejtők aljába. Ez a folyamat eróziós árkok kialakulásával is társul.

A talaj erodálódása megjelenik a legeltetett állatok kihajtási útvonalain is.

Levegőtisztaság védelem

A területen levegőszennyező ipari létesítmény nem található.

A Kárpitus kőbánya környezetében zavaró porszenyezés tapasztalható.

Zavaró levegőszennyezésről beszélhetünk a nagy átmenő forgalom miatt (elsősorban Tusnádfürdön, Tusnádon, Sepsibükszádon). Ez összefüggésben van az autók műszaki állapotával és az üzemanyagok tisztítottsági állapotával. Ez negatív hatással van a turizmusra.

A falvakban a turizmust érintő, zavaró levegőszennyezés (bűzhatás) azoknál a paraszti gazdaságoknál lelhető fel, ahol az istállókat nem tartják rendben, a trágyát nem megfelelően kezelik.

Zaj elleni védelem

A területen ipari eredetű, káros hatású zajszennyezés nem lép fel.

A forgalomból eredő zajszint főképp a lakó és üdülőhelyeken zavaró hatású. Ez a forgalommal és a gépkocsik műszaki állapotával függ össze.

Program javaslatok

- Hidrogeológiai védő területet kell kijelölni a víznyerő helyek környezetében, ahol meg kell határozni azokat a tevékenységeket, amelyek ott nem végezhetők. Előzetesen fel kell tární a jelenleg fellelhető környezet-szennyezési góccokat, azok veszélyességét. A hidrogeológiai védőterületek kijelölését vízügyi és környezetvédelmi szakemberek előkészítő munkájával meg kell kezdeni. Az ehhez szükséges szabályozást helyi és hatósági szinten elő kell készíteni. Koordináló szervezet a CSBRE.
- A víztakarékosság érdekében fel kell hívni a lakosság figyelmét a víztakarékos toalették, a víztakarékos

csaptelepek használatának fontosságára, a fürdővíz és a szürkevíz másodlagos felhasználásának lehetőségére, az esővíz felhasználhatóságára. Az iskolákban tájékoztató munkát kell folytatni a víztakarékosság lehetőségeiről és fontosságáról. Ezt a lakosság felé tájékoztató füzetekben is nyomtatékosítani kell.

- A régió településeiben meg kell oldani a szennyvizek elvezetését és tisztítását. Ennek ökológiai és ökonomiai összetevőit együttesen kell megvizsgálni. Tanulmányt kell készíteni a régióban keletkező szennyvizek tisztítási lehetőségeiről, amely a szennyvíztisztítók fajtájának kiválasztását mérlegeli és elhelyezhetőségét meghatározza. Át kell tekinteni a szennyezőforrásokat, a kommunális szennyvizek mennyiségét, összetételét, a mezőgazdasági szennyezéseket, az ipari szennyezéseket. A hagyományos és termésmézőközeli (nádyökér-zónás) szennyvíztisztító technológiákat össze kell hasonlítani, mind a tisztítási hatások, a beruházási és üzemeltetési költségekre való tekintettel. A CSBRE koordinálásával kell elkészíteni a régiót érintő szennyvízkezelési alternatívákat kidolgozó tanulmányt. Ehhez a hazai és külföldi példákat és gyakorlatot mindenképpen fel kell használni.
- A szennyező forrásokat meg kell szüntetni. A szennyező források megszüntetésében a helyi lakosoknak, a polgármesteri hivataloknak, civil szervezeteknek elsődleges szerepük van.
- A településeken meg kell szüntetni az illegális szeméttelakókat. A patak medreket, árkokat tisztán kell tartani. A belterületeken kulturált, korszerű szemétyűjtőket kell elhelyezni, a szeméttelakókat rendszeresen el kell szállítani. A nagyméretű szemétyűjtők használatát kerülni kell. A szeméttelhelyezés megoldása regionális feladat. A megoldás előkészítésében a helyi és külföldi szakembereknek nagy szerepük van. A tervek és a megvalósítás nagy pénzigénye miatt helyi, regionális, nemzeti és nemzetközi összefogásra van szükség.
- Belátható időn belül meg kell oldani a szelektív hulladékgyűjtést. A szelektív hulladékgyűjtés elterjesztését, a felvilágosító munkát elsősorban az iskolákban kell elkezdeni. A gyűjtés, elszállítás feltételeit az önkormányzatoknak kell biztosítaniuk.
- A régió vonzáskörzetében létre kell hozni egy regionális szeméttelakó. Ennek a finanszírozásában a régió településeinek is részt kell vállalniuk, hiszen az ő jövőbeli érdekük is. A CSBRE is pályázhat ennek érdekében.
- A tusnádfürdői szeméttelakó környezeti hatását meg kell vizsgálni, szükség esetén be kell zárni. Addig is meg kell oldani, hogy a szemét ne kerülhessen be a környező erdőbe.
- El kell készíteni a régió szennyeződéserősségi térképét, amely mindennemű fejlesztés alapját képezi.

heti. A régió szennyeződés érzékenységi térképét helyi szakemberekből álló teamnek kell elkészítenie.

- A veszélyes hulladékok elhelyezéséről is gondoskodni kell. Fokozott figyelmet kell fordítani vegyszermaradványokra, a műtrágya és a fáradt olaj tárolására, a benzinkutak környezetvédelmi előírásainak betartására. A veszélyes hulladékok elhelyezését, és az elhelyezés betartását fokozottan kell ellenőrizni a terület természeti különlegességei miatt is. Ezt a helyi polgárok, hivatalok a régió egyesület képviselői fokozott figyelemmel kell kísérik.
- Az erózióveszélyes területekre egy talajvédelmi stratégiát kell kidolgozni. Meg kell vizsgálni, fel kell térképezni az erodált területeket. Meg kell határozni a művelés típusát, annak módját és javaslatot kell tenni a károk elhárítására. Az erózió káros hatására és következményeire fel kell hívni a lakosság figyelmét. A tájékoztató munka nem csak helyi hanem közösségi érdek. Az eróziós károk helyreállítását közösségi összefogással kell elvégezni.
- Az erózióvédelemnek ki kell terjednie a legeltetett területekre, a kihajtási útvonalakra.
- A szántóföldi művelésnél fontos a művelési ág és irány helyes megválasztása. Ez az erózió, a tápanyag és csapadékmegtartás szempontjából fontos.
 - A mezőgazdaságnak kevésbé vagy nem megfelelő területek beerdősítése a termőhelyi adottságoknak megfelelően. A CSBRE-nek kezdeményeznie és előkészítenie kell a felhagyott mezőgazdasági területek, a parlagterületek beerdősítését, művelési ág váltását.
- A falvakban nagyobb figyelmet kell szentelni a trágyakezelésre. A helyesen kezelt trágyának nincs zavaró szaghatása és nem szennyezi a környezetet.
- Tusnádfürdőn megoldást kell találni az átmenő forgalom elterelésére, a forgalom lassítására és a gépjárművek műszaki állapotának fokozott ellenőrzésére.

A Kézdivásárhely felől érkező átmenő forgalmat a Kászon-medence felé lehetne elterelni. Ezt a megoldást a nyergestetői út javításával kell összekötni. A Brassó felől érkező forgalmat az Olt jobb partjára lehetne áterelni, azonban ez olyan sokrétű problémát vet fel, amelyet egy külön tanulmány kell hogy kidolgozzon. Ennek kapcsán lehet az érdekeket egyeztetni.

A vizsgálat részletes felmérés alapján nyújt képet az egyes települések építészeti, településképi adottságairól és problémákról, ebből le lehet vonni általános, a régió egészére vonatkozó, illetve speciális, az egyes településekre vonatkozó következtetéseket. Most az általános jellemzőket emeljük ki példaként.

Építészeti értékek

A régió vizuális elemei közül a lenyűgöző tájképi környezetet kivül az épített értékek talán a legjelentősebbek. A második világháború óta eltelt időszak viszonylag lassú ütemű fejlődése, sőt egyes esetekben visszafejlesztése a falvakban a hagyományos és egységes építészeti kultúrát nagyrészt megőrizte. Az életminőség ilyen értelemben hátrányos helyzete, a század első felét és általa a korábbi századokat megidéző történelmi hangulat a falukép és épületeik esetében éppen előnyt jelenthet a jelen korban. A turisztikailag legfelkapottabb területeken Európában, a Szent Anna-tó régiójában is meglévő tájképi adottságok mellett a vonzerő éppen a régi épületek megőrzése, korszerűsítése és az újaknál a történelmi hangulat, építészeti formavilág továbbvitele.

A legfontosabb építészeti értékek ezért a múltat jelképező középületek, várak, udvarházak, templomok, iskolák, paplakok, polgármesteri irodák, faluházak, de fontosak a kisebb régi középületek, boltok, vendéglők, kocsmák és a gazdálkodás épületei is. A falu- és városképet még inkább meghatározzák a régi arányos és nagyon szép épületek, a lakóházak a csűrök, a villák és az üdülőházak, de jelentősek a kökeresztek, a kerítések, a kő kapuoszlopok, a támfalak is, mint az utcakép kisebb épített és hangulati elemei.

Az építészeti karakter értékei

A régió településeinek általános építészeti karaktere két kategóriába sorolható:

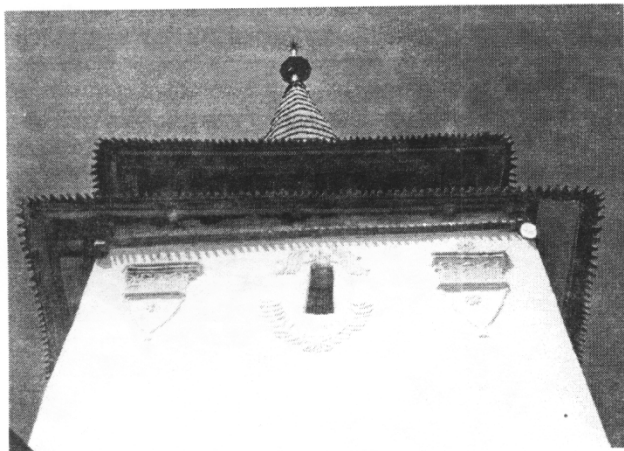
- a) hagyományos falusias jelleg: Lázárfalva, Tusnád, Újtusnád, Sepsibükszád és Torja. Jellemző rájuk a domborzat követése a beépítéssel, az utcák mentén elhelyezkedő és viszonylag egységes lakóházak gazdasági épületeikkel, az ebből az épített szövetből kiemelkedő középületek (templom, kastély, iskola).
- b) fürdőhelyi jelleg: Tusnádfürdő és Bálványosfürdő. Jellemző rájuk a zöldövezeti, erdős jelleg, a villaszerű épületek lekerítés nélküli elhelyezése, a zöldfelületi elemek (sétányok, parkok), a terület laza, szabálytalan beépítése.

Külön kategóriát képviselnek a külterületi építészeti objektumok, melyeknél meghatározó a táj látványa és jellege, az épített elemeket pedig ennek kellene alárendelni.

Anyaghasználat

A felhasznált, beépített építőanyagok nemcsak az épület szempontjából fontosak, mert színük, struktúrájuk, időbeni változásuk, öregedésük, illetve pusztulásuk meghatározó elemei a kialakuló utca és település képnek.

A falvak mai karakterét még mindig meghatározó épületek nagyrészt a századelőn és a két világháború közt épültek, illetve lettek felújítva. Ennek megfelelően a használt építőanyagok is az akkori lehetőségeket tükrözik. A századfordulóig szinte csak helyben fellelhető anyagokból építkeztek. A helyi anyagokat a gyártott építőipari termékek a századfordulótól kezdik felváltani és fokozatosan kiszorítani. Első lépésként a közeli gyárak termékei jelennek meg. Ezek a termékek, például a baconi fecskéfarkú cserép a meglévő faszindely fedésképét ismétli



Feltorja-református templom tornya

meg tartósabb anyagból. A szállítási lehetőségek fejlődésével egyre távolabbi anyagok jelennek meg, melyek közül sok idegenül hat, mert más tájak, más építési hagyományok előképeire vezethető vissza.

Falazatok: A régi lakóépületek döntő többségét kőből, illetve fából, borona fallal építették. Néhány ház a falu határában vetett téglából épült. A falazatot többnyire tapasztották, a boronafalú épületeknél a tapasztáshoz a gerendákra kétirányú átlós lécvázat készítettek. A tapasztás nélküli boronaépületeknél is bekeretették az ablakot. A tapasztott falakat ma is meszelik, a meszet többnyire színezik és ezzel kellemes tónusú pasztell színeket hoznak létre. A csűrök, ólak és egyéb gazdasági épületek döntő többsége borona fallal épült, azonban itt is akad néhány kő illetve téglafalú épület. Az újonnan épülő házak falazatai nagyrészt téglából készülnek, vasbeton nyílászavatókkal és födémeikkel. Ezeknek nagy része épületszerkezeti hibás kialakítású, a beton szerkezetek hőszigetelése megoldatlan. A homlokzat képzéshez használt vakolatok és festékek erőteljes, sokszor hivatkozó színei és felületi struktúrája idegen elemként jelennek meg a faluképben.

Tetőfedés: A századfordulón az épületeket zsúpszalmával vagy faszindellyel fedték. A cserép a század első

éveiben jelent meg. A zsúpfedés mára teljesen eltűnt, és a faszindely is egyre kevesebb épületen található meg. A harmincas évektől az égetett agyagcserép az uralkodó fedőanyag. A legszebb és legegységesebb tetőkön ma is baconi fecske illetve hódfarkú cserép van. A tetők felújításánál, átfedésénél és az új építkezéseknél megjelentek a legkülönbözőbb tájidegen anyagok, kezdve a hullámpalától a betoncserépig.

Kerítések, kapuk: Jellemző anyagok a kő és a fa. A kapubálványok (kapusások) általában egy darab kőből, vagy fából vannak megfaragva. Néhány nagyobb kapu-építmény téglából vagy kőből készült és vakolt. Új divatként a régi és tartós kő oszlopokat igénytelen, gyorsan pusztuló és állandó karbantartást igénylő acél szerkezettel cserélik ki.

Árkok, áthajtók, támfalak: A helyi adottságokat kihasználva régen szinte mindenütt kőből készültek. Napjainkra az igénytelenebb, többnyire betonból készült megoldások a jellemzőek.

Medencék: A régió majd mindegyik településének határában található borvízforrások. A fürdéshez is alkalmas vizekhez többnyire kis deszkával bélelt medencét építettek, de Bálványos-fürdőn a Csiszár-fürdő nagyobb medencéi is fából készültek.

A régió belül Tusnádfürdőn másfajta építészettel, és ennek megfelelően másfajta anyaghasználattal találkozunk. A múlt században a fürdővárossá fejlesztés kezdetén tudatosan döntöttek az úgynevezett svájci stílus mellett, ami a Monarchia fürdőinek általános építészeti stílusa volt. Az ehhez kapcsolódó anyaghasználatban is fontos szerep jutott a fának, leglátványosabban a fűrészelt deszka díszítéseknél. Ennek az építészetnek ma már csak nyomai lelhetők fel. A hetvenes-nyolcvanas években sok új épületet építettek. Ezek akkor korszerűnek hitt anyagokból épültek, melyek felett az utóbbi húsz-harminc év nem múlt el nyomtalanul.

Negatív jelenségek

Az utóbbi évtizedek nagyobb rombolásai a faluképben a blokkházak, üzletházak, Tusnádfürdőnél és Bálványos-fürdő pedig a léptéktelenül nagyméretű és agresszív karakterű szállodák, orvosi kezelők épületei és étkezdék.

Napjainkban a "demokráciában mindent szabad" felfogás eredményeként a lakóház, a gazdasági épület, a villa és a panzió épületek esetében a hagyományos településképtől nagymértékben elütő és a környező volt szocialista országokban már lejárt újabb építési szokásokat, illetve a helyi igénytelen divatot követve aránytalan, kifincamodott ízléssel létrehozott épülettömegek készülnek, gyakran a telkek túlzott beépítésével. Építőik nincsenek tekintettel arra, hogy ezzel egy közösségnek okoznak kárt, mert a településük meglévő vonzerejét teszik tönkret.

Az új építéseknel az építési anyagok használata többször nem szerencsés, a tájidegen hullámpala, a betonelemek, a rozsdás vaslemezek és acélidomok alkalmazásánál. Különösen megfigyelhető ez a jelenség az újabb kerítések, kapuozlopok, támfalak esetében és a melléképületeknél.

Sokszor rendezetlenek az utcaburkolatok, a járdák, a közterületeken található egyéb elemek, (például a padok, a szemetesek, az árkok), s különösen a kisebb üzlet jellegű pavilonok, bodegák, sufni boltok összevisszasága zavaró.

A közterületek megjelenését jelentősen tönkreteszi az utcai közműhálózatok kialakítása. A legelkeserítőbb látvány az utcákon és tereken az elektromos és telefonhálózat sokszor több egymás mellett vezetett nyomvonallal, ipari jellegű rácsos vasbeton oszlopokkal és a települések fölé felhőként boruló kusza kábelrendszerekkel. A régió nagy részén most kiépülő földgázhálózat föld feletti vezetése, a házak bekötése két méter magasan, az épületek homlokzatának behálózása gázcsövekkel és mérődobozokkal és a fém csőkémények mind-mind a falu összképét rontják, tönkretéve ezzel turisztikai vonzerejét.

A külterületek képét gyakran rontja a források és utak melletti pihenők rendezetlen, szemetes kialakítása, az ipari tevékenységhez – például kőfejtő – kapcsolódó épületek, a rikító benzinkutak, az üzemi épületek.

Sajnálatos még a várak pusztulása a felújítás és karbantartás hiánya miatt, a régi udvarházak, kúriák, templomok esetenkénti állagromlása, a használatlanság miatti elhanyagoltsága.

Rendezési tervek, településfejlesztés

A régió területe rendezési tervekkel rosszul ellátott. Bár minden településre létezik valamilyen terv – legtöbbször Általános Rendezési Terv (ÁRT – PUG) –, de azok nem adnak részletes szabályozást. Értékvédelemmel nem foglalkoznak. Részletes Rendezési Terv (RRT – PUD) pedig szinte sehol sem készült, de ha szükséges egy új beépítéshez, azt az építetőnek kell megcsináltatnia.

Jelenleg a települések tervi ellátottsága három kategóriába sorolható:

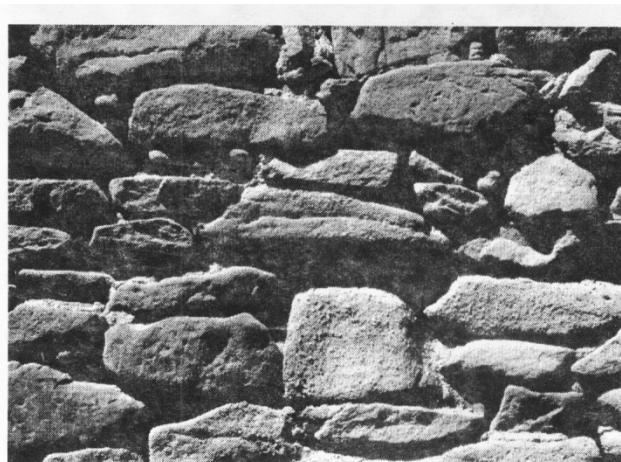
- a) az ÁRT (körülbelül 1990-92-től) csak a belterület lehatárolásával foglalkozik;
- b) az ÁRT (körülbelül 1991-95-től) a belterület lehatárolásán túl annak kisebb mértékű növelését is tartalmazza leginkább lakóterületi telkek kiosztása céljából, valamint kijelöli a településközpontot és a középületek, kereskedelmi és gazdasági épületek területeit;
- c) az előző pontok szerinti ÁRT felülvizsgálata és egy részletesebb terv készítése jelenleg folyamatban van, melyben a belterület növelés és egyéb aktuális igények megjelenítése is cél.

A belterület bővítésének igénye legtöbbször lakóterület céljából merül föl, ahol a parcellázást a korábbi gyakorlatnak megfelelően majdnem mindig a főutak mentén tervezik, ami a forgalom növekedése miatt megkérdőjelezhető.

A rendezési tervek általában nem tartalmaznak zöldfelületi, környezetvédelmi munkarészt. Tájrendezési tervet sem tartalmaznak és elsősorban a belterülettel foglalkoznak.

Építési törvény, építési engedélyezés

Az 50. számú, más néven Építési Törvény (1991. július 29.) rendelkezik az építési engedélyezésről. A törvény hiányosságai, hibái miatt ma a következők jelentik az alapvető problémákat:



Feltorja – Az erődített templom kőfala

- Az engedélyezés csak részben történik helyben, viszont a szükséges szakemberek hiányoznak az engedélyezéskor. A megyei szinten engedélyezett épületeknél viszont az engedélyező szakember sokszor nem rendelkezik megfelelő helyismerettel és nem képviseli megfelelően a település érdekeit.
- Lakóterület létrehozása céljából bérbbe adott területeken a kialakítható teleknagyságok maximális méretét határozza meg a törvény. Ezen rendelkezés következményeként az építkezésre szánt telkek mérete elsősorban a városokban és az üdülőterületeken a legtöbbször túl kicsi, az új épületek ezért nagyon közel kerülnek egymáshoz és a telkek túl nagy részét fedik le. Az újonnan beépült részek zsúfoltak, növényzetnek nem marad hely. A falvakban nagyobb teleknagyság kialakítását engedi meg a törvény, de a hagyományos telekhasználathoz, a szükséges gazdasági épületek elhelyezéséhez ez a terület sem elegendő.

- A homlokzat legnagyobb magasságát és az épületek melletti szabadon hagyandó teleksáv minimális szélességét a törvény nem szabályozza, csak a Polgári Törvénykönyv tartalmaz olyan rendelkezést, hogy az eresz nem lóghat át a szomszédba, illetve ügyelni kell a szomszédos épület "benapozására".

Elkészítettek egy építésügyi előírás-, illetve szabálygyűjteményt is, melynek ugyan nincs törvényi hatálya, de használatra a tervezőknek és a polgármestereknek is ajánlják. Szemléletében és megfogalmazásaiban sok előremutató gondolatot tartalmaz.

Ma a falvakban szinte az összes lakóház és gazdasági épület terveit (már amelyik terv szerint épül) nem megfelelő végzettségű és sokszor igénytelen tervező készíti. Sajnos az igényesség, a környezetre való odafigyelés a magasabb iskolát végzett tervezők nagy részéről se mondható el. Ez a faluképtől teljesen idegen és aránytalan új épületeknél már szemmel látható, s ez a későbbiekben a régió másik legnagyobb értékét, a hagyományos építészeti kultúrát veszélyezteti.

Külön gond, hogy a meglévő nem túl szigorú szabályokat sem tartják be, az engedélyezési terv sokszor a már spontán módon megépült ház után készül el. Ehhez kapcsolódik a demokrácia olyan téves értelmezése is, hogy saját területen azt csinálhat a tulajdonos, amit akar. Az így gondolkodók nincsenek tekintettel arra, hogy ezzel egy közösségnek kárt, a falukép negatív megváltoztatásával.

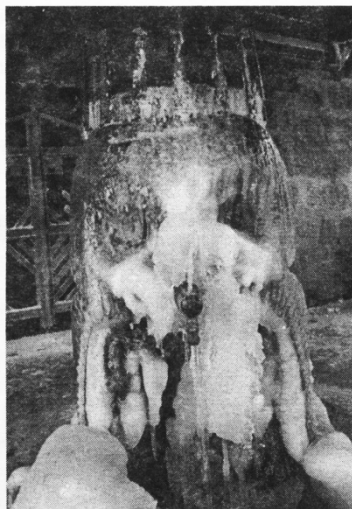
A műemlékvédelem helyzete, gyakorlata

Romániában ma nincs érvényes műemlékvédelmi törvény. Ennek hiányában kormányrendelet (68/1994.), kiegészítések (95.; 97.) és törvényerőre emelt kormányrendelet (41/1995.) szabályozza a műemlékvédelem kérdéseit.

A jelenleg előkészítés alatt álló műemlékvédelmi törvénytervezet több előremutató elemet is tartalmaz. Foglalkozik a szabályozás kategóriáival, a tulajdonviszonyok kérdéseivel, a felterjesztés és elfogadás módozataival, a fenntartás kérdéseivel és az ehhez szükséges anyagi forrásokkal, valamint a műemlékekhez rendelhető védőzónákkal.

A műemlékek érték kategóriáját jelenleg a következő három csoportba sorolják be:

- A - nemzetközi jelentőségű
- B - országos jelentőségű
- C - helyi jelentőségű



Tusnád borvízkút

okoznak

A jelenleg is érvényben levő műemléklista igen szűkös, falvanként néhány objektumot tartalmaz csak, és sok esetben fontos középületek és templomok is csak a nemrégiben felterjesztett épületek listáján találhatóak meg.

A Megyei Műemlékhivatal sürgősségi listát készít évente, amelyen a legsürgősebb beavatkozást igényelő műemlékek szerepelnek, és ezt felterjeszti a bukaresti hivatalba. Évente egy-két veszélyeztetett helyzetben lévő műemlék munkálataira kapnak így támogatást. A magántulajdonban lévő műemlékek a fontossági sorrend utolsó kategóriáját képezik, gyakorlatilag lehetetlen állami támogatáshoz jutni, emiatt a magán műemlékek a tulajdonosoknak sokszor csak terhükre van.

Az 1989-es fordulat után Erdélyben fellendültek a műemlékvédelmi civil kezdeményezések. Megállapítható, hogy az igazán sikeresnek nevezhető programoknál az értékvédelemhez mindenképp megfelelő anyagi bázis megléte is szükséges. Ilyen példaként említhető a kolozsvári Transylvania Trust Alapítvány tevékenysége, eddigi munkája Torockón és Énlakán.

Általános feladatok

Értékvédelem helyi feladatai

- A műemléki lista továbbfejlesztése.
- A kiemelt épületek mellett szükséges a faluképek, utcaképek, anyaghasználat, falu- és telekszerkezet védelme is. Ennek megvalósítása többszörös előkészítést igényel:
 - megelőző kutatómunka, meglévő felmérések összegyűjtése,
 - az ezeket az adatokat is magában foglaló Részletes Rendezési Terv elkészítése,
 - helyi értékvédelmi rendeletek elkészítése, amelyek a helyi védelemről és a helyi szabályozásokról rendelkeznek.
- A törvényi szabályozással együtt ki kell dolgozni az ehhez szükséges támogatási és fenntartási rendszert. Csak így lehet elérni a helyi rendelet és más törvények betartását és számonkérését.
- A védendő épületek funkcióit amennyiben lehetséges meg kell tartani, vagy új feladatot kell találni használatukhoz.
- Szemléletvi váltásra van szükség az új épületek építetőinél és elsősorban tervezőinél, hogy az újonnan lét-

rehozott épületek is értéket képviseljenek.

- A régió reklámozásához, a feltárt építészeti és faluképi értékeket népszerűsíteni kell, kiállítások, útikalauzok, cikkek, televízió műsorok keretében.
- A hagyományos, régióra jellemző építőanyagokat népszerűsíteni kell, fel kell kutatni beszerzési lehetőségeket, terjesztésüket segíteni kell.
- A hagyományos építési módokhoz értő mesterembereket fel kell kutatni, a szakmai oktatást támogatni kell.

Építészeti szabályozás és felügyelet lehetőségei, feladatai

- A meglévő törvény adta lehetőségek is sok esetben kihasználatlanok, szigorúbban kell érvényesíteni és betartatni azokat. Az engedély nélküli építkezéseket meg kell büntetni, ha kell bontatni is kell.
- Meg kell vizsgálni, hogy milyen törvényi lehetőségek vannak a helyi rendeletek létrehozására, a meglévő törvények és szabályozások helyi szintű szigorítására. Államigazgatási, jogi szakemberekkel egyeztetni kell.

- Javasoljuk a főépítési rendszer kiépítését a régió összes településén. Az ebben részt vevő építészek alkotják a főépítészek tanácsát, amely a régió építészeti hivatala. Ezt az CSBE működteti (anyag és jogi háttér), jogosítványokkal rendelkező szervezet. A főépítészek tevékenyen részt vállalnak a település arculatának formálásában, szakértelmükkel, igényességükkel segítenek a polgármestereknek és a képviselő testületének a döntésekben, fejlesztési koncepciók kidolgozásában.

A főépítészek általában a műszaki osztálytól függetlenített, úgynevezett szakértői, illetve tanácsadói státuszban tevékenykednek, hetente, két hetente egy-egy napot töltenek a településen. Feladatuk a következőkből állna:

- Részt vesznek a hatósági munkában, a tervek előzetes véleményezésében és az engedélyeztetésben is. A vélemény alkotás egyik legfőbb kritériuma, hogy a megtervezett épület mennyire illeszkedik a meglévő településszerkezetbe, utcaépbe, anyaghasználata elfogadható-e.
- Részt vesznek a rendezési tervek felülvizsgálatában, szükséges új tervek készítésében.
- Felmérve a meglévő és a várható igényeket a lakosságot segítő ajánlati tervek dolgoznak

ki új épülettípusokra (lakó-, gazdasági épületek, gépjármű tároló, stb.) valamint a meglévő jellegzetes épületek átalakítására és bővítésére.

- A közösségi igényeknek megfelelő tervek dolgoznak ki, melyekkel el lehetne kezdeni a pénzgyűjtést különböző pályázatokon stb. (Iskolák, óvodák bővítése, felújítása, tornatermek építése, stb.)
- Részt vesznek a megyei, országos szintű régiót érintő döntésekben (Út, vasút hálózat, ipartelepítés, stb.)

- Polgármestereknek és építészeknek magyarországi tanulmányutat kell szervezni olyan településekre, ahol a javasolt formában dolgozik főépítész.

- A főépítési tevékenységhez affinitást érző Hargita és Kovászna megyei építészeket kell bevonni.

– El kell készíteni a régió helyi szabályozását. A szabályozás egy része az egész régióra érvényes lenne (pl. közművekre vonatkozó rész, anyaghasználat). Jelenleg alapvető probléma az új telekosztásoknál, hogy túl kicsik a telkek, és a rajtuk elhelyezett új épületek túl nagyok.

– A szabályozás ki kell térjen a külterület-szabályozásra tájrendezési tervvel összhangban.

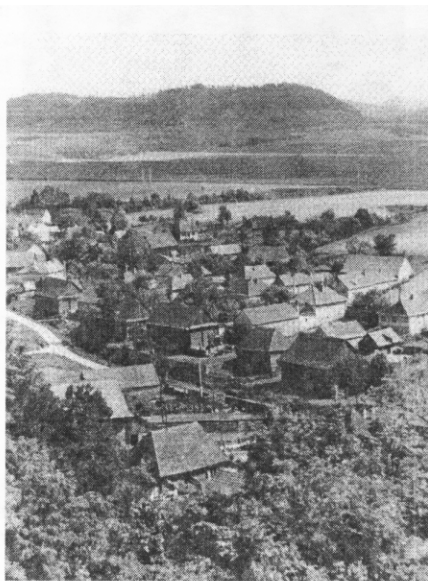
– Értékmérés: Ezt a régió összes településén el kell végezni, ennek adataiból lehet meghatározni a további építészeti felmérések szükséges mélységét, mely településenként más és más. A munka méretei megkövetelik külső segéderők bevonását, egyetemi és főiskolai hallgatókkal felmérő tábor keretén belül.

Az elkészült felmérések alapján sorolhatók be az épületek a megfelelő védelem kategóriákba.

- Ki kell építeni az épület fenntartási rendszert, amely anyagilag is támogatja a meglévő épületek felújítását, gondozását, és az illeszkedő épületek építését. Ez a torockói és énlakai példához hasonlóan szigorú gazdasági és jogi feltételekkel működne, a támogatási pénzeket nem lehetne másra használni.

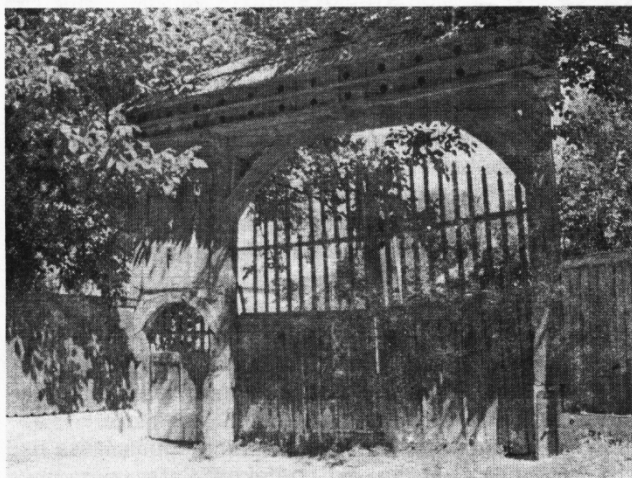
Zöldfelületi program javaslat

- Minden településre el kell készíteni a zöldfelületi arculattervet.
- A zöldfelületek kialakításánál a honos növényfajok használatát kell előnyben részesíteni, illetve a régóta itt is használt kultúrnövények fajait kell alkalmazni.



Nagytusnád

- A régi fürdőhelyeken, elsősorban Tusnádfürdön, (pufferzónában Málnásfürdön, Uzonkafürdön) kertépítészeti kutatást kell folytatni, amely alapja lehet a rekonstrukcióknak.
- Tusnádfürdön mielőbbi rekonstrukcióra szorul a fedett sétány, az Apor bástya, a Ludmilla kilátó. A Cszakás-tó komplex – kertépítészeti, vízügyi – rekonstrukcióra szorul.
- A faluközpontokban, a fürdőhelyek forgalmasabb terein gondoskodni kell kulturált szemetesek elhelyezéséről és rendszeres ürítéséről.
- A régióban egységes koncepció szerint az országutak mentén fasorokat kell ültetni, azonban kerülni kell a tájidegen, egzóta fajok telepítését.
- A jelentősebb borvízforrások környezetét természetközeli, vagy autentikus jelleggel rendezni kell.
- Gondoskodni kell a településeken található természeti értékek védelméről, kezeléséről.
- Fontos a falusi temetők karakterének megőrzése, ami a sírkerezeszteken túl a növényalkalmazásban is meg kell jelenjen.
- A belterületi vízfolyásokat természetes állapotuknak megfelelően kell kialakítani, be kell kapcsolni a zöldfelületi rendszerbe.
- Ki kell dolgozni a régió tájának gazdagítása programot, amely a táj fontos elemeinek, mint gyümölcsösök, mezsgyék, fasorok, jelfák, keresztek, dűlők megőrzését, ápolását, és a hiányzó elemek létrehozását célozza.



Khratna– székellykapu

A RÉGIÓFEJLESZTÉSI MUNKA ELSŐDLEGES LÉPÉSEI ÉS CSELEKVŐI, FORRÁSTEREMTÉS

Megkíséreljük kiemelni a legfontosabb lépéseket, amelyeket elsők között kell megtenni a régiófejlesztés érdekében. Megpróbáljuk összegezni azt, hogy ki hogyan tud cselekvően kapcsolódni saját és környezetének jövőformálásába.

A választott út fontosságát az indokolja, hogy sem a belső gazdaság, sem pedig a külső gazdasági és politikai helyzet nem kecsgetteti a kis településeket, régiókat külső tőkebeáramlással. Ezért a várható külső erőforrásokat akkor lehet jól hasznosítani, ha van pozitív jövőkép, amely segít mobilizálni kultúránkban, tehetségünkben és munkabírásunkban rejlő belső erőforrásainkat.

Prioritások:

- A főépítész rendszer meghonosítása a régióban
- A turizmus módjának meghatározása a régióra és ezen belül az egyes településekre vonatkozóan
- Egységes természetvédelmi turisztikai információs rendszer tervezése, kiépítése
- A Szent Anna-tó és Mohos állapotának megőrzése, intézkedési javaslatok kidolgozása
- Hidrogeológiai védőterületeket ki kell jelölni a Szent Anna-tó, Mohos természetvédelmi területen, és a legjelentősebb borvízforrás-csoportoknál, fürdőhelyeknél, vízkivételi helyeknél
- A régió gondolatának, értékeinek széleskörű tudatosítása
- Tájképvédelem, a táj arculatának tudatos, következetes megőrzése és formálása
- Az értékmegőrzés törvényi háttérének erősítéseként külterületi szabályozási tervet kell készíteni
- A szennyvízkezelés alternatíváinak kidolgozása tanulmányterv szinten
- A régió személtelhelyezését biztosító tanulmány elkészítése
- Az építészeti és műemléki környezet védelme
- Népfőiskolák, gazdaképzők szervezése a biológiai gazdálkodás, a gépkörök, a mezőgazdasági terményfeldolgozás, tárolás előnyeinek és módjának ismertetése céljából
- Az alapellátás javítása a falvak népességmegtartó képességének növelése érdekében
- A szolgáltatások javítása az életszínvonal növelése, és a turizmus fejlesztés érdekében
- Talajvédelmi stratégia készítése
- A turizmus alapját képező értékek védelme, fejlesztése és feltárása.
- A természeti, táji értékvédelem és környezetvédelem aktív formájának kialakítása

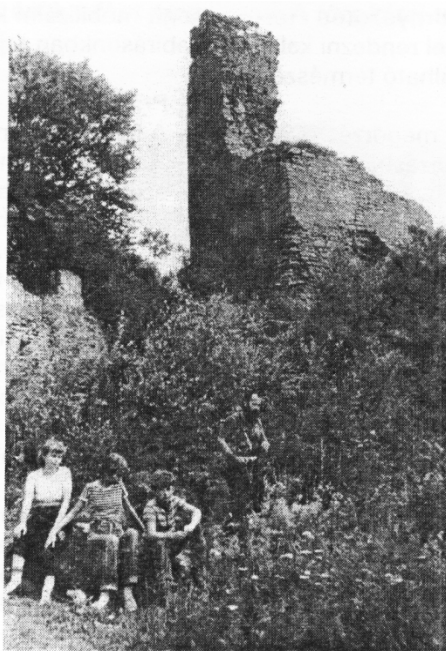
- Természeti értékvédelem kiterjesztése
- A turizmus, vendéglátás magas színvonalú infrastruktúrájának kiépítése.
- Tusnádfürdő forgalomszabályozási tervének elkészítése
- Az erdőgazdálkodás tájvédelmi szempontú szabályozásának kidolgozása
- A Kárpitus-kőbánya, a Likaskő, az Antalkáké-feredeje környezetének rendezése, az Olt rehabilitációja

Szereplők

A régiófejlesztés egyéni és közösségi érdek egyaránt. Mindenki az adottságai és képességei szerint hozzájárulhat a jövő megformálásához. Összeségében éppoly értéke van az egyén saját lehetőségeihez mért cselekvéseinek, mint például a nagyobb tőkét igénylő fejlesztéseknek. Ha elfogadjuk, hogy a táj egy élő, eleven organizmus, akkor tudjuk, hogy minden alkotóeleme nélkülözhetetlen, s egymással szervesen összefügg.

A legfontosabb feladatok:

- az itt élő emberek: a táj, falu értékeinek megbecsülése, tudatosítása, védelme és fejlesztése, az ősöktől örökölt értékek átadása a jövő generációjának, az egzisztencia megteremtése a régióon belül, az egyéni és a közösségi érdek összehangolása, felelősségérzet egymás és a táj iránt
- oktatási intézmények: a jövő generációjának megtanítása az ősök és kultúrájuk, hagyományuk tiszteletére, a természeti, táji, építészeti, kultúrtörténeti értékek megismertetése, a környezet védelme iránti személyes felelősség kialakítása
- egyházak: a közösség, a hit erősítése, a kultúra őrzése, fejlesztése, értékvédelem, fiatalok szervezése, aktív részvétel a régiófejlesztési munkában, egyházi kapcsolatok kibővítése
- civil szervezetek: az önszerveződés és szabad kezdeményezések segítése, nem kormányzati pénzek szerzése a régió fejlesztése érdekében
- szakemberek: magas szakmai képzettséggel, megfelelő kitekintéssel és alázattal segíteni a régió fejlődését, hazai és nemzetközi lehetőségek



Bálványosvár

- és kapcsolatok mozgósítása, a szakmai segítségnyújtás módjának kialakítása
- önkormányzatok: megfelelő helyi törvényi és anyagi háttér megteremtése a település és régió fejlesztése érdekében, a közösségi érdek érvényesítése, együttműködés a többi önkormányzattal, a megyei önkormányzatokkal
- megyei önkormányzatok: a régió és településeinek érdekképviselője megyei és országos szinten, jogi és anyagi háttér megteremtése a szükséges beruházásokhoz, programokhoz
- gazdasági élet szereplői: gazdasági együttműködés és szervezetek kialakítása, térségbe való hosszú távú befektetések

- CSBE: az egyesület az eddig felsorolt feladatok mindegyikét komplex módon kell felvállalja.

- Ki kell alakítani egy Régió irodát, amely a régiófejlesztés központja- információ, szervezés, érdekképviselő. Térségmenedzsert kell alkalmazni, aki ellátja a meghatározott feladatokat.

- Fel kell állítani a régió fejlesztésének legfontosabb intézményeit:

- polgármesteri kollégium
- főépítészek grémiuma
- falufórumok, régiófórumok
- régió hírlevél és egyéb szükség-szerűen felmerülő intézmény
- "köz munkák tanácsa"

- A legfontosabb megyei és helyi fejlesztésekről naprakész információk begyűjtése

- A régiót érintő döntések véleményezése, befolyásolása.

- El kell kezdeni a kormányzati és nem kormányzati pályázati lehetőségek felkutatását és pályázni kell (megfelelő bevonása a pályázatok összeállításában)

- Nemzetközi kapcsolatok kiépítése, tapasztalatcsere megszervezése.

És még sorolhatnánk azokat a feladatokat, amelyekre a CSBE hivatott.

Forrásteremtés

A külső és belső tőke felkutatása a feladat.

Külső tőke: - kormányzati, megyei és helyi pénzek felkutatása

- hazai és nemzetközi pénzek megpályázása
- hazai és külföldi befektetők (az organikus fejlesztési elképzeléseknek megfelelő) felkutatása

– hazai és külföldi kutatások ideszervezése

Belső tőke: – régióon belüli tőkebefektetés felkeresése, orientálása

– humántőke mozgósítása

– önszervező pénztárak, szövetkezetek kialakításának lehetősége

A fejlesztési stratégia lebontása cselekvésre

A fejlesztési program biztosan nem teljes. Megkísérelte a legfontosabb szempontokat és lépéseket meghatározni. Minden területen azonban tovább kell lépni, s tovább kell bontani területenként más és más módon tervekben, megvalósíthatósági tanulmányokban, pályázatokban, majd végül kiviteli tervekben és konkrét kivitelezésben. Ez a folyamat több évtizedes munkát igényel. A régiófejlesztés nem egyik napról a másikra hoz látható, bombasztikus eredményt. Inkább a gyermek növekedéséhez hasonló, amely során a szülő a mindennap felelőségében nem észleli a folyamatos változást, átalakulást, fejlődést.

Európai tájak jövője

Az eddig bemutatott fejlesztési munka alap gondolata és törekvése, hogy az adott régió fejlődéseinek iránya, alapja az adott régióon belül fogalmazódjon meg. A kibontakozás lehetőségét elsősorban saját belső erőforrásaira támaszkodva keresse. Természetesen ez nem jelenthet a külvilágtól való elszigetelődést, éppen ellenkezőleg. Országos, nemzetközi kitekintéssel és kapcsolatrendszerrel kell rendelkezni, szükség van külső források bevonására. Saját stratégia azért fontos, hogy ne a külső kényszerítő erőknek kelljen megfelelni, vagyis egy kiszolgáltatott helyzetbe, különböző trendek szerint diktált irányba besorolódni, hanem a jelentkező kihívásoknak a régió érdekeit szem előtt tartva felkészülten, adekvátnan reagálni. Ehhez szükséges az európai fejlesztések, elképzelések ismerete azért, hogy a helyi elképzelések illúziómentesek legyenek.

Az érzékelhető, hogy egyre nagyobb hangsúlyt kap különböző európai fórumokon, nemzeti programok keretén belül a táj, a régió és a helyi identitás, a helyi erőforrásokon alapuló fejlődés, fejlesztés kérdésköre. Ez sok tekintetben ellentmond azoknak a gazdasági, politikai tendenciáknak, ami ma Európát meghatározza.

Részlet az Európai Tájvédelmi Egyezményből

AZ EURÓPAI TÁJKULTÚRA MINT FELADAT

Ezzel a címmel 2000. szeptember 6-9 között Svájcban, Dornach Goetheanumában megrendezett nemzetközi konferencia célja az volt, hogy az Európai Tájvédelmi Egyezmény előkészítőinek kiáltvány formájában átnyújtsa

sa az európai tájak jövőjéről alkotott gondolatokat, célokat.

Reményeink szerint ezek a dokumentumok elősegítik azokat a törekvéseket, amelyek a jövőben a táj és a tájban élő ember méltó kapcsolatához vezetnek. Fontosnak tartjuk ezért közzé tenni az Európai Tájvédelmi Egyezmény és indoklásának rövid nyersfordítását, valamint a Dornachi kiáltványt.

A TÁJ LEGYEN TÁJ – LEGFŐBB IDEJE!

A Dornachi kiáltvány rövidített változata

Petíció

"Az európai tájkultúra mint feladat" címmel megrendezett kongresszus mintegy 150, Európa tizenkét országából érkezett résztvevője 2000. szeptember 6-tól 9-ig intenzív párbeszédben munkálkodott együtt azon, hogy megértsék az európai tájak sokszínűségét és minőségét ért általános hanyatlás okait, és hogy kiutat találjanak ebből. Megfogalmazódott, hogy milyen lépésekre és intézkedésekre van szükség, s milyen feladatokat kell teljesíteni az új tájkultúra érdekében. Fontosnak ítéltük, hogy a tájakért felelős személyek figyelembe vegyék e kiáltványt. Nyilatkozat formájában rögzítettük benne az általunk leszűrt tanulságokat.

Kifejezett óhajunk, hogy ez a kiáltvány eljusson olyan emberekhez, akik képesek és készek arra, hogy felelősséggel viseltessenek a tájak fejlesztése iránt.

Az európai táj mint kulturális örökség

Az európai táj* méltósága abból a kulturális örökségből ered, mely földrajzi és politikai régióinak sajátja. Teljesen egyedi jellegű területek sokaságából áll össze. A nagy folyók deltáinak iszapos mocsárvidéke, a Földközi-tenger verőfényes sziklapartja, a tágas, zöld síkságok és aranyló gabonamezőik, a szikes puszták, a dombok és sövények által apróra tagolt morénák és az alpesi legelők, a középhegységek sötét erdei – minden táj saját méltóságában tűnik fel, melyet fel kell ismerni, tiszteletben kell tartani és fejleszteni kell. A tájat a benne élő emberek közös örökségének tekinthetjük. Ezt a pazar sokféleséget az ember és a természet évezredek együttműködésének köszönhetik az európai kultúrvidékek.

Egyediségük, szépségük és kulturális gazdagságuk a szocio-kulturális hagyományok sodrában keletkezett, a talaj, a víz, a növényzet, az állatvilág és az ember intenzív összjátéka révén, melyben érvényre jutnak utóbbinak szándékai az ezekből eredő gazdálkodásával egyetemben.

Ez a kulturális sokféleség bevésődött a tájba, de innen vissza is hatott az emberre. Együtt járt tehát a tájak változása az emberi tudat változásával.

Az európai tájak válsága

A föld hasznosításának iparosodásával, a népesség gyarapodásával és a társadalom globalizálásával alapvető funkcióikat veszítették el kultúrtájaink. Egyre inkább pusztán termelési területekké csökevényesednek. Emiatt elvész regenerációs képességük, kulturális és biológiai sokféleségük, és elvész az otthon és az azonosulni tudás. Az újkori tudat számára az elmúlt száz esztendő folyamán megszűnt a természet hagyományba ágyazott, ösztönös, tisztelettudó hasznosítása. A természetes otthonosság, a regionális identitás életteréből szakadatlanul zajlik a népesség elvándorlása a városokba és ezek ipari civilizációjába. A szép és a teljesség iránti fogékonyságunk figyelmen kívül hagyása tesz bennünket arra, hogy a legkülönbébb hasznosításra irányuló érdekek miként idegenítenek el bennünket a tájtól.

Elismerjük, hogy magunk is hozzájárultunk ehhez a modern környezeti válsághoz és jelenlegi életvitelünkkel továbbra is hozzájárulunk. Bármennyire is felismertük, hogy életterünk a táj, eddig mégsem voltunk képesek arra, hogy feltartóztassuk a minőségbeli hanyatlást. Ez pedig kedvez annak a jelenségnek, hogy a modern ember nem tud magának se megálljt, se irányt parancsolni.

A kongresszus során – és már előtte is sok éven át – igyekeztünk megérteni, hogy voltaképpen mi is a táj és hogy mi húzódik meg válsága mögött, és igyekeztünk olyan utakat találni, melyek kivezetnek ebből a válságból.



Vízi iskola – Sepibükkszád

* A „tájat” olyan övezetként vagy területként definiáljuk, amelynek az ott élők vagy az arra látogatók megélik... Ez a meghatározás azon véleményünket tükrözi, hogy a táj az ember és a természet tevékenysége folytán alakult ki az idők során. Hangsúlyozza továbbá, hogy olyan egészet alkot a táj, mely egyesíti magában a természeti és a kulturális komponenseket, s hogy ezek tehát nem tekinthetők egymástól elválasztottak, különállóknak.” (Európai táj-egyezmény, melyet az Európa Tanács minisztertanácsa fogadott el 2000. július 19-én). Törekvésünk embernek és tájnak az egész világra kiterjedő kapcsolatára irányul. Mivel azonban Európában élünk és dolgozunk és ez a táj a sajátunk, figyelmünk mindenekelőtt Európára irányul.

Az új európai tájkultúra jövője

Az ember és a természet elidegenedése a közelmúltban ráébresztette az embert környezetére és kialakult benne egy az ő gyarló önmagától a tájat leválasztó felfogás. Ebből származott az az igény, hogy megújuljon a tájhoz való viszonyulásunk. Kezdünk egyáltalán fogékonyak lenni a táj iránt, az életre kiható minősége, az általa nyújtott eszmei és egyúttal táplálni tudó többlet iránt. Felfedezzük, hogy a táj – "lélegző tér", ahol "friss levegőt" szív az ember, de amelyet egyszersmind megillet újraébredő tiszteletünk. Megpihenhetünk benne és életterünknek tudhatjuk, ám feladatnak is kell tekintenünk.

Annak érdekében, hogy megújulhasson az európai tájkultúra, mind az egyénnek, mind a közösségnek tudatosan ki kell alakítania viszonyát a tájnak az újkor elején felfedezett minőségéhez, értékéhez és méltóságához, fel kell ismernie a kulturális téren bekövetkezett változásokat és a bennük észlelhető, egészséges jövő irányába mutató jelzéseket. Emiatt szükséges, hogy egyre inkább képesek legyünk új ráeszmélésekre és arra, hogy egyénileg is felelősséget vállaljunk a táj minőségéért.

Európa tájait mind az egészében vett európai közönség, mind az egyes, helyi és regionális közösségek örökségének tekintjük.

A tájnak az az egyedisége és méltósága, melyről itt szó van, magában rejtje a további fejlődés perspektíváit.

Ha komolyan vesszük a tájhoz fűződő kapcsolatunkat, akkor ez meg is újulhat oly módon, hogy partneri viszonyba kerüljünk környezetünkkel.

Ahol ilyen modern, kölcsönösségen alapuló viszony alakul ki az ember és a természet között, ott a haszon jegyében álló gondolkodás uralma a gondozó, kölcsönösen támogató viszonyt fogja szolgálni. A tájat tiszteletben tartva megtapasztalhatjuk, hogy amiképpen mi tápláljuk a természetet, úgy ő is táplál minket, mind fizikai, mind szellemi értelemben.

Ez a védőbeszéd a modern, sokrétű tájkultúra képét kívánja felmutatni: aki törekvésünkben partner akar lenni, feladatának fogja tekinteni a táj iránti gondoskodást. Kihívást jelent ez minden egyes ember számára – új kulturális impulzust, mely feléleszti a sokrétűséget és az európai táj felé fordítja figyelmünket.

Miért olyan fontos nekünk a táj?

A táj többlet jelent

A táj több, mint tárgyi részleteinek valósága. Nem látjuk a fától az erdőt, ha csupán a tárgyi részletekre figyelünk, hiszen a táj olyan "többletet" tartalmaz, mely először hangulatként vagy légkörként érint meg minket. A tárgyi-lag megragadható tényekkel ellentétben valami megfoghatatlanként éljük meg ezt a teljességet, ami mégis rendkívüli hatással van az ember és a természet létezésére.

Mihelyt felfigyelünk erre és valóságosnak tekintjük; értéket is tulajdoníthatunk ennek a "többletnek". Az újkori embernek megvan az képessége, hogy felismerje a tájkinálta többlet értékét.

A táj szellemi termék

A tájjal tudatosan kell foglalkozni, ehhez pedig elengedhetetlen, hogy az emberek tudatosítsák a maguk számára, hogy milyen belső indítataik vannak.

A táj aszerint keletkezik és létezik, hogy az emberek mennyire tekintik környezetüknek a természetet. Táj ember nélkül nem létezhet. A tájat mindig az emberi "értelem" és az emberi "kéz" teszi azzá, ami.

A táj mint társadalmi esemény.

A táj nem szintiszta természet. Nagymértékben a korábbi nemzedékek munkájának köszönhetjük milyenségét. Ha városban és vidéken felfedezzük azt, ami történelmileg keletkezett, akkor gyakorta találkozunk oltalmat érdemlő értékekkel. Igaz, hogy valamennyiünk külön-külön egyéni ténykedésével valósul meg a táj, ám bárhol legyen, közösségi az a táj, melyet életterünknek mondhatunk. Úgy jön létre, hogy a kölcsönös megértés jegyében integrálódik a másik ember tája a sajátunkba, hogy az emberek csoportjai közösen tevékenykednek, és hogy felismeréseinket megvitatjuk.

Mivel nap mint nap tanulhatunk újat látni, a történelem folyamán átalakulásokon megy keresztül az emberi tudat, és ezzel a mindenkori valóság is. A táj története mindig tükrözi az emberi tudat történetét.

A tájból kiolvasható a történelem. Amióta tudományosan lényegtelennek minősül az érzéki észlelés, a civilizáció úgy bánik a környezettel, hogy az elveszíti érzéki gazdagságát és visszajára fordul gyógyító ereje. Egyre többen törekednek rövidtávú gazdasági sikerekre, melyeknek mellékhatása nyilvánvaló károsodásokban jelentkezik. Mégis lehetséges, hogy olyan alapokra helyezzük a táj gondozását, melyek hosszútávon értékteremtő hatásúak lesznek.

Az esztétika határozza meg a tájat jellemző többlet értékét

Az esztétika nem csupán "szép körítés", hanem "érzéki felismerésként" arra tanít bennünket, hogy a tájnak köszönhetően érzékiségükben tapasztalhatjuk meg "a dolgok természetét". Csak újabban került az ember abba a helyzetbe, hogy felismerője legyen a tájnak. Az ember a maga szándékai és akarata szerint hatol be tevékenységével a természet alkotóműhelyébe. E behatolást a kultúrtáj képében tapasztalhatjuk meg. Itt létezésében maga fölé emelkedik a teremtett természet, s az emberi szellem hatására érzékileg észlelhető táj-műalkotássá válik.

A jövőben is komolyan kell vennünk a táj többletének értékét és tudatosan kell vele foglalkoznunk. A táj táplálja az embert és az ember táplálja a tájat

A táj légkörének hatására az ember oltalomra és gyógyulásra találhat. Számára ez harmóniát teremtő, ösztönző táplálékot jelent. Ily módon minden táj az elmékedés helyévé lehet, ahol az ember ráébredhet a világ tényleges folyására (ellentétben a médiák virtuális képével) és ezzel rátalálhat önmagára is.

Ettől lesz a táj az azonosulni tudás helye. Az esztétika révén lelkünk képei bebocsájtják maguk közé a táj képeit. Hogy miként alakítottuk a tájat, az közvetlenül visszahat miránk. Az embernek ebből a természettel tudatosan fenntartott kapcsolatából a táj is új életerőt meríthet: ő is táplálékhoz jut, ha az ember kellő gondot fordít erre.

A táj közvetít

Ha felismerjük a tájban jelenlévő többletet, akkor a táj összhangba hozza egymással az embert és a természetet, a társadalmi és ökológiai szempontokat és közvetíteni képes az anthro- és az ökocentrizmus között.

Milyen lépésekre van szükség?

A táj méltósága és joga

A tájaknak megvan a maguk identitása és méltósága. Ezt a méltóságukat meg kell őrizni és még magasabbra kell emelni. Ehhez pedig jogi státuszra van szükség, hogy a táj védelmében a joghoz lehessen folyamodni. A táj méltósága megfelelő iskolai nevelést és pedagógiát igényel, hogy minden nemzedék felismerhesse a táj méltóságát és a tájjal gondosan bánjon.



Olt-holtág

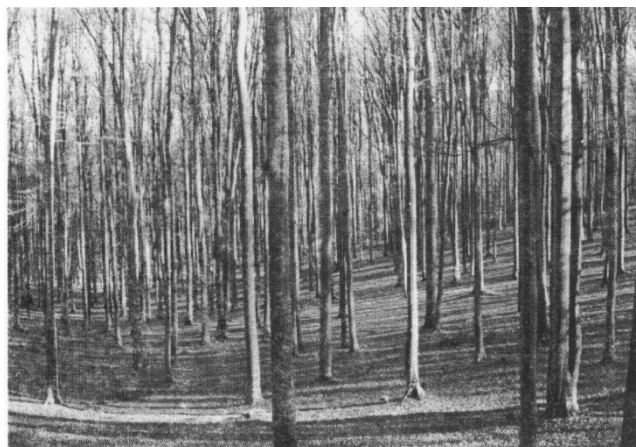
Az európai tájkultúra mint feladat címmel megrendezett kongresszus résztvevői úttörő tettekért üdvözlik az Európa Tanács táj-egyezményének 2000. július 19-én történt elfogadását és bizvást várják e korszakalkotó dokumentum mihamarabbi ratifikálását.

Új táj- és mezőgazdaság

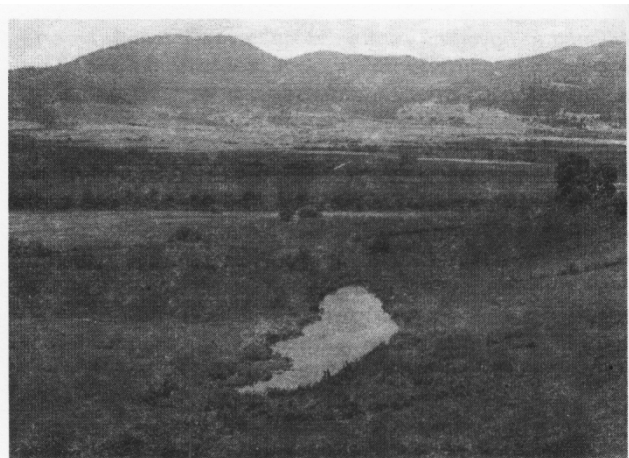
Az új tájkultúrában már nem kizárólag a haszonra irányulnak a törekvések, hanem ember és természet egymást gondozó, egymást kölcsönösen támogató és fejlesztő viszonyára, melynek ki kell terjedni az emberek közötti kapcsolatokra is. A táj értékeinek élvezetével egyidejűleg a gazdasági tevékenységet is úgy kell folytatni, hogy hosszútávon a táj tekintetében is értékteremtőnek bizonyuljon.

A jövő mezőgazdaságának is a táj jegyében kell állnia. Ha értéket tulajdonítunk a tájban jelenlévő többletnek, és mint ilyet bevonjuk a tájat alakító tevékenységbe, akkor a tájjal való gazdálkodás, értsd mezőgazdaság, igazi minőségteremtő és életet tápláló őstermeléssé lesz. A táj-adta többlet értékének felismerése lelki és szellemi értelemben megújíthatja hozzáállásunkat, melynek jóvoltából a múltban megteremtett kultúrtáj eszméje továbbfejlődik egy jövőbeli "tájkultúra" felé.

A tájkultúra minden egyes ember összegzett feladata. Minden helyre – városra és vidékre egyaránt – és minden emberre vonatkozik. Nélkülözhetetlen a gazdák, a természetvédők, a helyi lakosok, a földbérlok, az oktatók, az orvosok, a művészek és a táj-tervezők együttműködése. Ebben az együttműködésben fejeződik ki a táj társadalmi jelentősége, és a különféle érdekek kölcsönös felismerése társadalmi művészetet teremthet.



Csomád-bükkös



Tusnád – Nyírkert

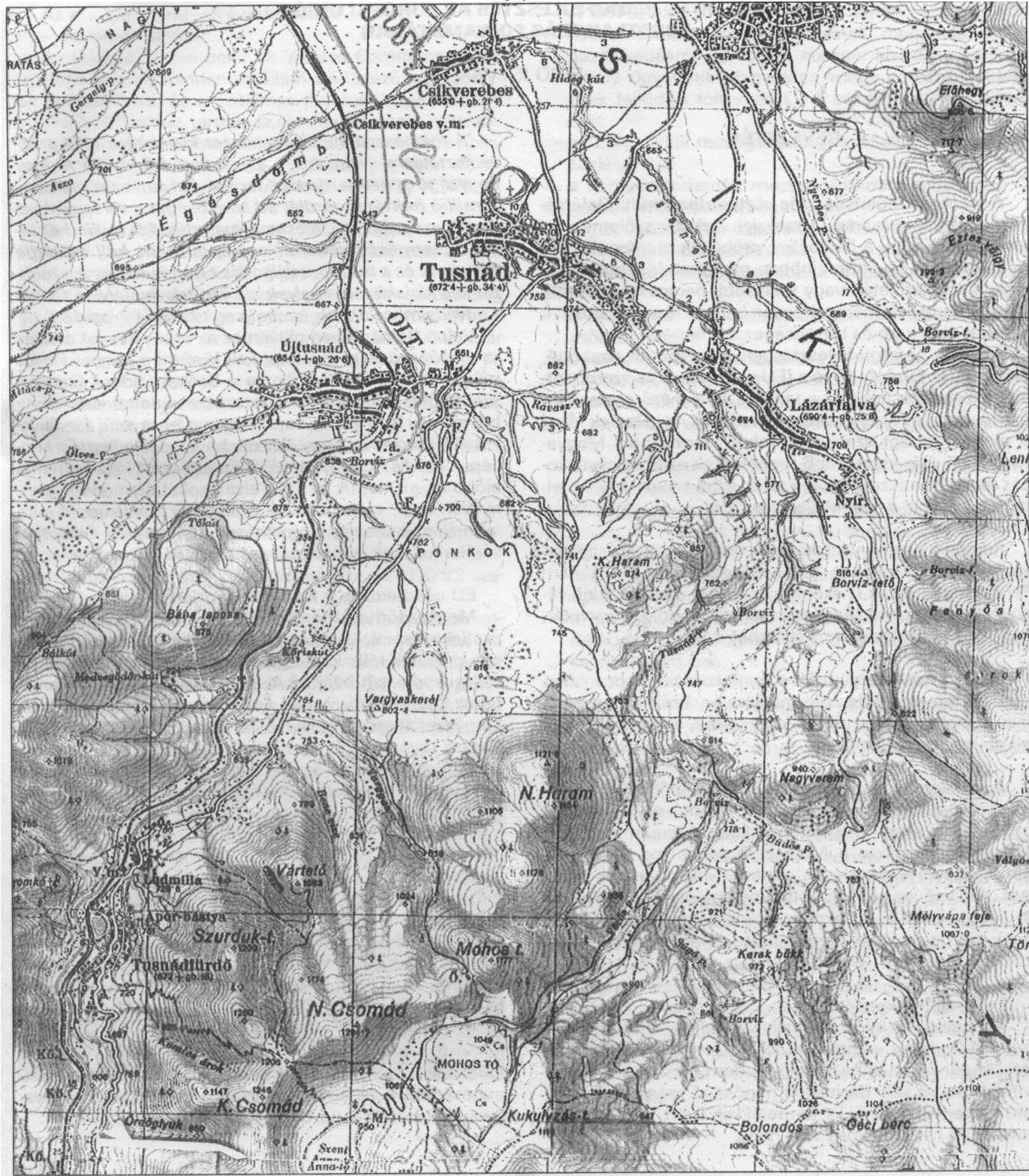
A személyes jelenlét nyomatéka

A táj minden egyes ember által valósul meg, valamint a másokkal együtt végzett közös tevékenység és a környezettel zajló intenzív cserefolyamat révén. Ha az ember azonosul az őt körülvevő tájjal, saját magára is rátalálhat. Minél inkább tudatában vagyunk annak, hogy közérzetünk és a közösség kedélyállapota mily mértékben függ attól a tájtól, amelyben élünk, annál inkább meg akarjuk és meg is tudjuk majd találni azokat az utakat, amelyek elindulhatnak a táj tartós fejlesztése és hasznosítása érdekében.

Az ember olyan orgánus a táj számára, melyben ez önnön tudatára ébred. Felismerésekre képes voltában az ember felel a táj kultúrájáért és jövőbeli fejlődéséért. Ez olyan új kultúrát és pedagógiát kíván meg, amely képesé tesz bennünket arra, hogy felismerjük a tájat és a táj-adta többlet értékét, hogy szélesebb összefüggésekben gondolkodjunk és tudatosan és tárgyyszerűen cselekedjünk, egyénileg éppúgy, mint közösen.

A táj az új otthonunk

Minden embernek elemi érdeke fűződik a tájhoz. Megilleti őt az a jog, hogy hasznosítsa a tájat és gondját viselhesse. Hiszen olyan létező az, mely más élőlényekkel együtt a mi sajátunk. És a táj lakóit megilleti, hogy beszélhassanak a tájjal kapcsolatos kérdésekbe. Mert az emberről van szó, és arról a helyről, amelyen él. Legfőbb ideje, hogy személyesen álljunk ki a táj érdekében, mert az csak így válhat a modernkor emberének otthonává. Legfőbb ideje!



VIDÉK- ÉS RÉGIÓFEJLESZTÉS AZ EURÓPAI UNIÓS CSATLAKOZÁS FOLYAMATÁBAN

SIDÓ ISTVÁN

BEVEZETÉS

A vidék- és régiófejlesztés köztudatba került. Kistérségi társulások alakulnak, stratégiai vázlatok születnek, és ami fontos, hogy a helybéliek próbálják megfogalmazni mitől éreznék ők otthon jobban magukat. Majdmindeki a saját szakterületén vagy szélesebb perspektívából szól hozzá, mond véleményt, hogyan képzei el a fejlesztést, a vidéken élők jobb és biztonságosabb életét.

A vidék- és régiófejlesztésben nem vagyok szakértő, ellenben az Európai Unió-s (EU-s) csatlakozás szempontjából szeretnék néhány, a vidéket és a mezőgazdaságot érintő, tény és EU-s elvárás ismertetni. Az idézetek főleg a magyarországi szakirodalomból származnak. Magyarországon már jóval előbb foglalkoztak az EU-s csatlakozás feltételrendszerével, így tehát több tanulmány és felmérés készült a vidékfejlesztésről és a mezőgazdaság jövőjéről is.

Románia Kormánya is megkezdte a komolyabb csatlakozási tárgyalásokat az 1999-es Helsinki EU csúcs után. Tehát Romániának is szembe kell néznie azokkal kihívásokkal, amelyekkel Magyarország már eddig is szembesült, és a későbbiekben is szembesülni fog.

Ezért fontos kitérni az EU-s csatlakozással kapcsolatos néhány lényeges alapinformációra is. Ezek a fogalmak lassan bekerülnek majd a köztudatba, és jó, ha minél előbb megismerjük ezeket.

Az áttekintés alapforrása a "Zöld Belépő: Európai Unió csatlakozásunk környezeti szempontú vizsgálata" című kutatási program keretében készült tanulmánykötet. A kutatási témákat a Magyar Tudományos Akadémia kezdeményezte, amelynek eredményeképpen sok hasznos, tudományos szempontból megalapozott tanulmány született. Ezek a tanulmányok gyűjteményes kötetben vagy más formában megjelentek, az alábbiakban főleg ezekből idézek.

Egy meghökkentő adat

Az Európai Unió csatlakozás feltételrendszerében foglaltatik, hogy a mezőgazdasági termelés versenyképessé kell váljon, ehhez pedig modern üzemszervezés és infrastruktúra kell. Bármilyen minőségű szántón nem lehet versenyezni az EU-s termelőkkel. Ezért, már Magyarországon nyilvánvalóvá vált, hogy

"A földhasználati zónarendszer kialakítása arra a következtetésre vezet, hogy a jelenleg 4,5 millió hektár nagyságú mezőgazdasági terület helyett csak mintegy 3 millió hektáros terület ad lehetőséget a versenyképes mezőgazdasági termelésre; a maradék 1,5 millió hektáron a természetvédelmi szempontokat kell előtérbe helyezni, és a mezőgazdálkodás olyan fajtáit és gyakorlatát kell kialakítani, amelyek alá vannak rendelve a természetvédelmi céloknak, azokat segítik elő." (1 -pp.48.)

Vajon Romániában milyen ez az arány? Vajon mekkora mezőgazdasági területet kell kivonni a hagyományos művelésből Erdélyben, illetve a Székelyföldön? Ennek a szántóföld csökkenésnek természetvédelmi szempontból előnyei lesznek, de vajon hogyan lehet az új törvényeket alkalmazni, és hogy illesztk be a vidékfejlesztési koncepcióba? Megannyi kérdőjel. Éppen ezért jobb ha minél előbb megismerjük az EU-s elvárásokat és módszereket, nyilván csak vázlatosan. A vidékfejlesztés ürügyén újra fenn áll az a veszély, hogy mások döntsenek a vidék sorsáról a helybeli lakosok konzultálása nélkül.

EU csatlakozás = Kényszermodernizáció.

Megkezdődtek a tárgyalások Románia Európai Unió-s csatlakozásáról. Kényszerítő körülmény. Tájékozódni kell: mit kívánnak tőlünk az EU-ban egyesült államok? Miben kell igazodjunk hozzájuk? Az uniós beilleszkedés folyamatának lesznek kellemetlen és kellemes kihatásai. A hazai környezet állapotát ismerve, és az állampolgári közösség hosszú távú érdekét tekintve az EU normatívák számukra sok esetben igenis hasznos. "A nemzeti érdek nem jelentheti elmaradottságunk, kényelmességünk, hanyagságunk megideologizálását. Ezek úgymond "keleties hajlamaink" a kommunista érában erősebben előjöttek, mint bármikor korábban. Az EU-csatlakozás ezért kényszermodernizáció is. A kulcsszavak számomra: okos nemzeti/nemzetiségi érdekvédelem és kényszerű modernizáció egyszerre.

Az EU – hál'istennek – ránk kényszeríti, hogy erdeinket, vizeinket, rétjeinket ugyanolyan gazdálkodási kultúrával tartsuk rendben, mint kukorica- és gabonátábláinkat. Új szemléletet, új munkaszervezetet, másként szervezett állami részvételt kíván. Az Európai Unió által ránk kényszerített modernizációnak segítenie kell a végső célt: az itt élő társadalom életminőségének fejlesztését. Amely életminőségnek csak egyik tényezője a fizetés, az anyagi-va gyoni helyzet. (1 – pp.10)

Az európai agrár- és vidékpolitika**– dokumentumok**

Az Európai Unió belül az "Acquis Communautaire" (röviden *acquis*), minden tagállamra kötelező jogszabályok gyűjteménye. Ez a hatalmas jogszabály-gyűjtemény kb. 100.000 oldalt tartalmaz, és napról napra változik. Ezek között vannak olyan dokumentumok, amelyek hosszú időre meghatározzák az EU politikáját, ilyen dokumentum például a Common Agriculture Policy (CAP).

Common Agriculture Policy (CAP), magyarul a Közös Agrárpolitika, (továbbiakban KAP) a csatlakozási tárgyalások középpontjában foglal helyet.

A KAP alapelvei: a piac egységének elve, a Közösség elsőbbségének az elve és a pénzügyi szolidaritás elve.

A KAP reformja. Az 1957-ben elfogadott KAP már nem felelt meg a 90-es években, ezért új irányelveket javasoltak és fogadtak el:

- csökkenteni a mezőgazdasági árakat, közelebb hozni őket a világgiazi árakhoz,
- a termelés ellenőrzése: korlátozni a termelés tényezőit (kvóták, a mezőgazdasági területek 17,5%-nak parlagon hagyása),
- a kompenzáló támogatás bevezetése,
- kísérő intézkedések bevezetése: agrár-környezeti tervezet, ennek célja ösztönözni a környezeti szempontból fenntartható tevékenységeket (2078/92 szabályzat),
- korai nyugdíjazás: támogatják azokat a gazdálkodókat, akik betöltötték 55. életévüket és nyugdíjba vonulnak, ha farmjukat átadják olyan termelőknek, akik növelni akarják gazdaságukat (2079/92 szabályzat),
- fásítási segély: ennek lényege, hogy alternatívát kínáljon a mezőgazdasági területekre (2080/92 szabály).

A **2078/92 EU szabályozás** a tájfenntartás és környezetvédelem követelményeinek megfelelő mezőgazdálkodásról egy olyan európai alapidokumentum, amely úgy tűnik alapvetően meghatározza a 90-es évek fejlődési folyamatát. Fő célkitűzései a következők:

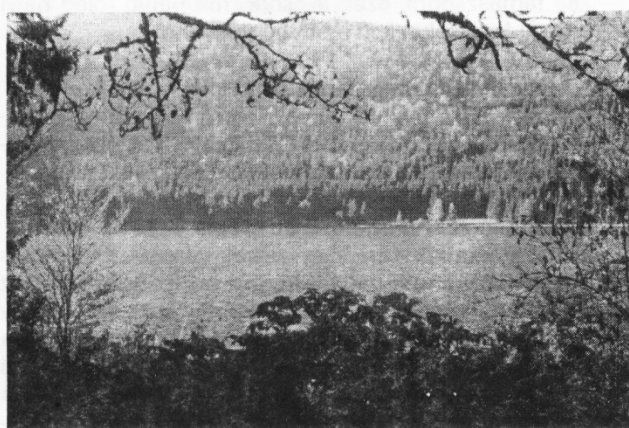
- az EU-n belüli mezőgazdasági termelés további mérséklése,
- a környezetorientált mezőgazdálkodás elősegítése a gazdák közvetlen támogatásával,
- a mezőgazdasági üzemek tevékenységi körének kiszélesítése, diverzifikálása,

Támogatási prioritásai ennek megfelelően a következők:

- a műtrágyák és növényvédő szerek használatának a csökkentése,
- a hektáronkénti számosállat csökkentése,
- a biológiai (organikus) gazdálkodásra való áttérés,
- szántóterületek visszagyepesítése,
- a természet és tájhoz alkalmazkodó mezőgazdálkodás,
- a veszélyeztetett helyi tájfajták és őshonos használatfajták fenntartása és szaporítása,
- az elnéptelenedett, felhagyott mezőgazdasági vagy erdészeti területek fenntartása, ápolása,
- 20 éves művelésből való kivétel, parlagoltatás,
- földterület biztosítása a közösségi funkciók (átjárás, üdülés, pihenés) ellátására,
- a fent említett területeken oktatás, továbbképzés és demonstrációs programok és projektek megszervezése, finanszírozása.

Ebből a rendeletről világossá válik a hangsúlyeltolódás a csak ipari mezőgazdaság elsődlegességétől a természetvédelem felé. Kiemelhető a két alábbi lényeges megállapítás:

- **A vidéki térség új funkciói.** A vidéki térség hagyományosan szinte egyetlen feladata az élelmiszerek, a növénytermesztési és állattenyésztési nyersanyagok előállítás volt. De rá kellett ébredni arra, hogy **a vidéki térség nem csupán a mezőgazdasági termelés színtere, hanem egyben biológiai és társadalmi élettér is**, és ha beavatkozásainkat csupán a termelés hatékonyságának növelése vezérli, akkor az élettérfunkciók komoly veszélyben kerülhetnek.
- **A természetvédelem és a mezőgazdaság egymásrautaltsága elkerülhetetlenné teszi a két terület összehangolását.** Fel kell ismerni ugyanakkor azt is, hogy a lokális, passzív és utólagos szankcionálásra épülő természet- és környezetvédelem rendszere csődöt mondott.



Szent Anna-tó

A Vidéki Térségek Európai Kartája (1996)

Ennek célja: " ... azon alapelvek megfogalmazása, amelyeket alkalmazva olyan életképes mezőgazdasági, erdészeti és halászati/aquakultúra szektorokra épülő vidékfejlesztési valósítható meg, amely képes az emberi tőke megtartása és fejlesztése érdekében gazdasági tevékenységeket vonzani a vidékre, és amely védi és fejleszti a sokoldalú vidéki gazdasági és kulturális örökséget."

A mezőgazdaság és a vidéki térségek kapcsolatáról a karta megállapítja:

"A vidék életképes mezőgazdaság nélkül nem töltheti be életbevágó feladatait, amely a vidéki élet követelményeihez igazodva (vagyis családi gazdaságokban) szerveződik, és szoros kapcsolata van a természettel. A mezőgazdaság a vidéki térségek gerince."

A Cork-i Nyilatkozat – életképes vidéket (1996).

Az Európai Vidékfejlesztési Konferencia 1996. nov. 7-9. között került megrendezésre az Írországi Corkban. Ez a konferencia fontos állomást képvisel az európai vidékfejlesztési politikában, célja az volt, hogy képet alkosson a jövőbeli vidékfejlesztési irányelvekről. A konferencia végén elfogadták az úgynevezett Corki Nyilatkozatot, amely az elfogadott alapelveket figyelembe véve vidékfejlesztési programajánlatokat tett az EU számára, ezek a következők:

- Olyan vidékfejlesztést kell elősegíteni, amely fenntartja Európa vidéki tájainak minőségét,
- A fenntartható fejlődést a legelső helyre kell állítani az EU problémái között,
- A vidéki környezet megőrzését és fejlesztését be kell építeni a közösségi politikákba.



Tusnád-Falufórum

- A vidékfejlesztési politikának integrált megközelítésre kell épülnie,
- A gazdasági és társadalmi tevékenységek diverzifikációjának keretét kell biztosítani az önfenntartó egyéni és közösségi kezdeményezéseknek,
- A fejlesztési politikának a szubszidiaritás alapelvét kell követnie. A legnagyobb mértékű decentralizációt kell alkalmazni,
- A vidékfejlesztésre vonatkozó jogi szabályokat egyszerűsíteni kell,
- Egyetlen vidékfejlesztési programba kell integrálni a régiófejlesztését,
- Bátorítani kell a helyi pénzforrások hasznosítását, hogy mobilizálhatóak legyenek a köz és magánfinanszírozások,
- Fokozni kell a helyi önkormányzatok, valamint a közösségi típusú csoportok adminisztratív kapacitását és hatékonyságát,
- Meg kell erősíteni a monitoringot, az értékelést és a jóléti hatások felmérését.
- Kedvezmények.

A fenntartható vidékfejlesztés elsőbbséggel bír a jelenlegi, és a jövőbeli kibővült Európában.

- Integrált megközelítési mód.
A fenntartható vidékfejlesztés multi-szektoriális szemlélet módra kell, hogy alapozódjon, a tevékenységek széles körét kell magába foglalnia.
- Minden vidéki területnek lehetőséget kell nyújtani, hogy élvezze a vidékfejlesztési politikát, és nem csak azokon a területeken, amelyek megfelelnek bizonyos előírásoknak,
- Decentralizált és leegyszerűsített megközelítési mód.
A vidéki területek nagy fokú változatossága miatt a vidékfejlesztésnek mindenképp először a helyi csoportokra kell támaszkodni, ezek a csoportok pedig főleg helyi anyagi forrásokat kell igénybe veyenek

Közép-Kelet-Európai távlatok

A Közös Agrárpolitikával való harmonizáció tekintetében az Európa Bizottság csatlakozás előtti és csatlakozási stratégiát dolgozott ki Közép-Kelet-Európa számára.

A csatlakozást megelőző stratégia

Mivel a csatlakozási tárgyalások alapját az "Acquis Communautaire" elfogadása képezi, a Bizottság amellett érvel, hogy un. átmeneti időszakra van szükség, amely alatt egyes országok közelíthetik agrárpolitikájukat a KAP-hoz. A keleti bővítés tehát egy 5-7 éves átmeneti időszakra kell megelőznie, amely alatt befejeződik a mezőgazdasági szerkezetátalakítás és az agrár-élelmiszeripari termékek kereskedelmének szabályozása is.

A Bizottság három fő hátráltató tényező – a tőkehiány, az agrár-élelmiszeripari terméklánc szervezetlensége és a

strukturális gondok – leküzdésében látja a Közép-Kelet-Európa feladatát. Ennek megfelelően a Bizottság támogatja a mezőgazdaság modernizálását és segítséget nyújt az agrár-élelmiszeripar fejlesztéséhez.

A gazdálkodási rendszer- és struktúraváltás legfontosabb teendői és eszközrendszere

Az EU-hoz való csatlakozás feltételei a mezőgazdálkodás és vidéki élet olyan mérvű újragondolását és tervezését igényli, amire eddig még nem volt példa. Ehhez a forradalmi változásokhoz az EU hozzá is járul a SAPARD támogatási rendszerrel, de más alapok is elérhetőek, pl. ISPA. A SAPARD-ról majd alább. A fent említett dokumentumokon kívül még számos olyan EU-s kötelező előírás van, amelynek a hazai jogszabályba való illesztése (jogharmonizáció), a jogszabályok alkalmazása, valamint a betartásuk ellenőrzése hosszú időt és óriási forrásokat igényel.

A mezőgazdálkodás céljainak, feladatainak meghatározása

A szigorú EU-s elvárások miatt újra kell fogalmazni a vidék szerepét és a mezőgazdaság céljait és feladatait, különös tekintettel arra, hogy a természetvédelem előtérbe került.

1. Termelési célok, feladatok,
2. Környezeti célok, feladatok:

- a kultúrfaj diverzitása,
 - a spontánfaj diverzitása,
 - a biotóp diverzitása,
 - a földhasználat diverzitása,
- a talajt, a vizeket, az élőhelyeket és az élővilágot érintő környezetterhelés csökkentése, illetve elkerülése.

Körzeti szociális és kultúrfeladatok

- a vidéki régiók népességének megőrzése, elfogadható jövedelem biztosítása a lehető legtöbb ember számára,
- munkahelyteremtés, a munkaerőpiac kiegyenlítése,
- az ökológiai és műszaki infrastruktúra fenntartása,
- a vendégfogadás, pihenés, rekreáció alapjának, háttérének biztosítása és fenntartása,
- az ember és az élő természet kapcsolatának fenntartása,
- a vidéki, paraszti kultúra értékeinek ápolása, fenntartása

"Földhasználati zonációs rendszer és ennek megfelelő agrár- és vidékpolitika

Ez a téma különösen érdekes környezet- és természetvédelmi szempontból. A zonációs rendszerek kialakítására Romániában is sor kerül. Erre a folyamatra oda kell figyelni, nehogy egyéni vagy klíkk érdekek miatt a földek besorolása helytelen legyen, ami hátrányos helyzetbe hozhat bizonyos vidékeket, vagy közösségek elessenek különböző támogatásoktól, forrásoktól.

Az 1992-es KAP reform keretében megszületett EEC 2078/92. számú rendelet *valamennyi tagállamban kötelezővé tette olyan támogatási rendszerek bevezetését, amelyek elősegítik a környezet-, természet- és tájvédelmi célok integrálását a mezőgazdasági tevékenységbe.*

Másrészről a világkereskedelem liberalizálása a WTO keretében – *a mezőgazdasági termelést azokra a területekre fogja nagy valószínűséggel koncentrálni, ahol leginkább jövedelmező, ahol a komparatív ökológiai előnyök a legnagyobbak.*

Ez az EU-ban zajló és nyilvánvalóan elkerülhetetlennek tűnő agrár- és vidékpolitikai átrendezés, az ehhez való alkalmazkodás számunkra csak akkor lehet előnyös, ha pontosan felmérjük a különböző típusú intézkedések célterületeit, vagyis olyan földhasználati zónarendszert kell kialakítani, amely:

1. Természetvédelmi

magzónák: a természetvédelmi funkciók kizárólagossága, egyéb földhasználat teljes tilalma,

2. Természetvédelmi

pufferzónák, vízbázisvédelmi te-

rületek: tájapoló, természet- és környezetvédelmi szempontú gazdálkodás, környezeti, foglalkoztatási, kulturális és rekreációs funkciók.

3. Átmeneti zónák: mezőgazdasági termelési plusz védelmi és egyéb funkciók, ökológiai és egyéb extenzív gazdálkodási formák, ESA területek, bolygatatlan biotóphálózati rendszerekkel,

4. Agrárzónák: mezőgazdasági termelési funkciók, integrált, környezetkímélő gazdálkodás.

5. Művelés alól kivett területek: urbanizációs, fogyasztási-szolgáltatási, infrastrukturális és ipari funkciók.

A termőterület-felhasználás első három kategóriája a támogatások várható célterülete, itt tehát olyan projekteket kell indítani, amelyek a támogatási prioritásoknak megfelelnek.

Földhasználati zonációs rendszerbe való besorolás menete

Vizsgálatainkhoz zömében a domborzatra, a talajainkra és



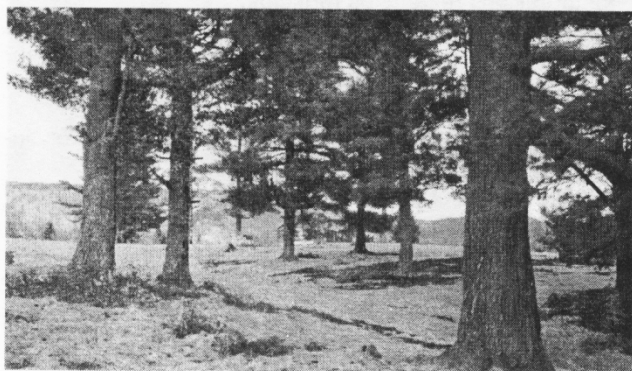
a földhasználati formákra vonatkozó területi adatbázisokat használtunk: ezek adatai hagyományos felszíni mintavételből és laboratóriumi feldolgozásból, részben távérzékelésből születtek. Feldolgozásukra térinformatikai módszereket használtunk. A szántóföldi alkalmasság megállapítását a következő környezetminősítő változókkal végeztük:

6. lejtőkategóriák
7. száz pontos talajértékszám
8. szántóterületek átlagos aranykorona-értéke
9. a talaj típusa és altípusa
10. a fizikai talajféleség
11. a talaj vízgazdálkodási tulajdonságai
12. a talaj kémhatása és mészhállapota
13. a talaj szervesanyag-készlete (t/ha)
14. a termőréteg vastagsága (cm)

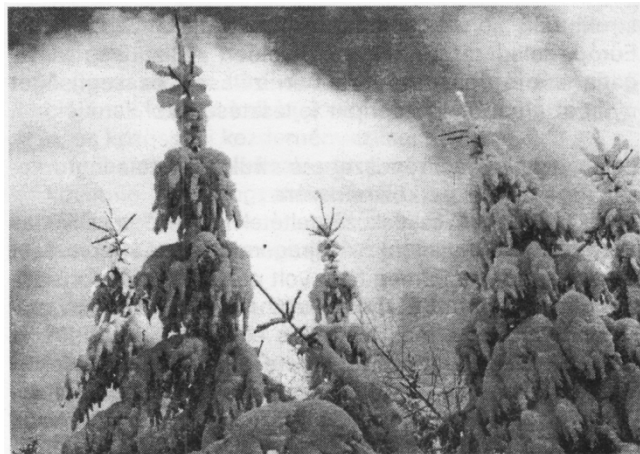
Az elemzéshez azArcInfo nevű térinformazikai (GIS) szoftvert használtuk. A munka menete a következő volt.

- a felsorolt 9 környezeti változót kategorizáltuk,
- az ország területét 100X100 méteres cellaméretű rácsalávval 9,3 millió db 1 ha-os négyzetre osztottuk, majd hozzárendeltük az értékszámokat
- a 9 alkalmassági értékszámot megfigyelési egységként (1 ha-os cellánként) összegeztük, majd ezeket az értékeket térképen ábrázoltuk
- Az így kapott szántóföldi alkalmassági értékből a CORINE adatbázis segítségével kivettük az 1990-92-es időszak tényleges szántóterületeit.
- Még más adatbázisokat is figyelembe véve felállítható a 9,3 millió területegység szántóföldi alkalmassági rangsora.” (3 – pp.95-99)
-

Újra felteszem a kérdést, vajon mennyire lelkiismeretesen végezték el a hivatalok és a szakemberek ezt a munkát Romániában? Vagy folyamatban van? Ezután kerül rá sor?



Sepsibüksád – Simafenyő



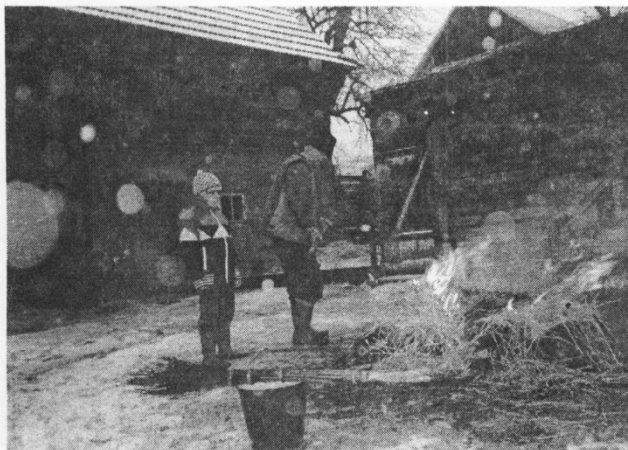
"A nem élelmiszer célú termelésből és szociális gazdálkodásból fakadó lehetőségek a magyar vidékfejlesztésben és a regionális különbségek csökkentésében."Csete László (3 - 131, 132)

Az EU fejlődésében, jelenlegi helyzetében és a bővítés-reformálás várható lépéseiben a mezőgazdasági és élelmiszeripari túltermelés, a vidéki lakosság szükséges helyhez kötése, a környezettudatosság, a vidékfejlesztés általában, az indokolatlan regionális különbségek mérséklése, valamint az ezzel összefüggő politikai törekvések alapvető jelentőségűek.

Vajon a nem élelmiszer célú termelés és a nem versenyszféra hogyan járulhat hozzá az európai megítélés kedvezővé tételéhez, a vidékfejlesztéshez, s végül a vidékfejlesztés hogyan illeszkedhet a különféle regionális koncepciókba.

A nem élelmiszercélú tevékenységek közé tartozik:

- erdőtelepítés és felújítás,
- fásítás, fasorok, parkok létesítése, fenntartása,
- üdülő- pihenő erdők helyzete, kiterjesztése,
- energiaerdők telepítése,
- erdőrezervátumok,
- vadaskertek, parkok,
- vízparti fásítás, többcélú hasznosítással,
- biodiverzitás rezervátumok létesítése,
- génmegőrző telepek,
- sportcélú gyepesítés (lovagló terepek, sportpályák)
- szántóföldi energiahordozó termelés (szesz, olaj),
- ipari alapanyagokhoz nyersanyag előállítás,
- könnyűipari célú termelés (kender, len, szalmacellulóz, stb.) – háziipari tevékenység
- turizmus,
- parlagoltatás, stb.



Tusnód – Disznóperzselés

Magyarországon (és Romániában is) mind a múltban, mind a jelenben Nyugat-Európától gyökeresen eltérők voltak a falvak szociális problémái, amit hosszú évtizedeken át az agrár-túlnépesedés, a földéhség, a tökehiány jellemzett. Napjainkra a magyarországi falvak gyökeresen átalakultak, s illúzió a falvak fönixszerű feltámadásában reménykedni. A rendszerváltozás előtti évtizedekben a háztáji és kiegészítő gazdaságok nemcsak a kiegészítő jövedelmek, a hazai élelmiszerbőség forrása, hanem életforma is volt.

Napjainkban a törpe- és kisbirtokok töltenek be hasonló funkciót, melyek különösen fontosak a nagycsaládok, nyugdíjasok, munkanélküliek, illetve többszörösen hátrányos adottságú térségek körében. Ezek valójában nem is részmunkaidős, vagy mellékfoglalkozású gazdaságok, hanem kiadást csökkentő, bevételeket kiegészítő jellegű szociális funkciót betöltő tevékenységek, melyek nélkül a vidék helyzete már régen kezelhetetlenné vált volna. Ezeket a tevékenységeket nem szabad felszámolni, illetve nem szabad koncentrálni a földeket, hanem racionális programmal, s beszerző-értékesítő, szakcsoporti, szakszövetkezeti együttműködéssel indokolt fennmaradásukat támogatni."

"A fenntartható településfejlesztés és kistérség fejlesztés összefüggései"

Szokolay Örs (3 - 143-146)

Az 1980-as évek végére a környezeti kérdések helyi, regionális, nemzeti és nemzetközi szinten is a politikai tárgyalások előterébe kerültek. Nyilvánvalóvá vált a környezetbarát társadalmi és gazdasági fejlesztésekre vonatkozó igény. De az út a politikai zárónyilatkozatok elfo-

gadása és a környezet hatékony védelme között igen hosszú és bonyolult. Az emberi cselekvéseket társadalmilag és környezetileg fenntartható módon kell megszervezni. Ehhez radikális változásokra van szükség úgy a fejlesztési célok, szándékok megfogalmazása, mint az emberi magatartás területén.

- A Bruntland Jelentés a fenntartható fejlesztés tömör definícióját az alábbiakban adja: "A fenntartható fejlesztés az a fejlesztés amely a jelen szükségleteit veszi alapul anélkül, hogy veszélyeztetné a jövő generációjának lehetőségét, hogy saját szükségleteiket figyelembe vehessék".
- A fenntartható fejlesztés elérése érdekében a környezetvédelemnek a folyamat integráns részévé kell válnia, és nem szabad ettől függetlennek tartani.
- A fenntartható fejlesztés nem egy mellesleg elérendő valami, mint a meglévő irányelvek kiegészítése, hanem alapvető, forradalmi változást igényel a gazdaság és társadalom irányításában, szervezésében. A fenntartható fejlesztés egy integráló koncepció, mely a lokális a globálissal, a rövid távot a hosszú távval, és a környezetet a fejlesztéssel köti össze.
- A fenntartható fejlesztés öt alapvető célja, melyet minden, környezetet érintő beavatkozásról szóló döntés során figyelembe kell venni a következő:
 1. A készletek megőrzése, védelme
 2. Mesterséges/épített fejlesztések
 3. Környezeti minőség
 4. Társadalmi egyenlőség
 5. Politikai részvétel.



Altörja

• Az Európai Unió kb. egy évtizede vezette be a programelvű tervezés fogalmkörét, melynek az alábbi követelményeknek kell megfelelnie:

1. Jól meghatározott célrendszerrel kell kidolgozni. A céloknak a település, térség összes megoldandó, megoldható problémájára ki kell térnie.
 2. A társadalmi és gazdasági együttműködésre kell törekedni a megvalósításban. A programkészítés folyamata igen bonyolult és hosszas egyeztetésen alapul. A folyamatban résztvevők érdekeinek megfelelő célok megvalósításáért képzelhető – és várható – el az aktív együttműködés.
 3. A programelemek egymással összefüggnek, egymásra épülnek, elemenkénti, a többit figyelmen kívül hagyó megvalósításuk nem lehetséges. Az egész folyamat a kooperációra épít, úgy résztvevők, mint a programelemek kooperációját értve ez alatt.
 4. Átlátható, nyilvános folyamatok. A világos áttekintés elsősorban a közpénzek megszerzésében és felhasználásában fontos. A program általában többszori finanszírozású.
 5. A program végrehajtásának és eredményességének a megfelelő áttekinthetőséget biztosítani kell. A különböző időtávú programokat folyamatosan és elkészülte után is elemezni, értékelni kell.
- A nemzetközi szakirodalom a területi, de különösen a kistérségi – települési fejlesztést egy komplex gazdaságfejlesztési programként értelmezi. Ez a program figyelembe veszi, sőt integrálja a társadalmi, környezeti, politikai érdekeket, célokat, de alapvetően, mint legfőbb célt, a gazdaságfejlesztést szolgálja, mondván, ez lehet olyan mozgatóerő, amely kapcsán a program egyéb alkotóelemei megvalósulhatnak. A programalkotás olyan „alkufolyamatnak” tekinthető, amely során a gazdasági célok megvalósítása kapcsán szóba jöhető társadalmi, környezeti problémák megoldásának lehetőségeit vizsgálják.
- Több országban törvények írják elő az egyes tervezési fázisokhoz kapcsolódóan a társadalmi részvételt, annak módját, néhol még az eszközeit is. Az EU kistérségi fejlesztési gyakorlatában jelentős szerepet kap a lakossági vélemények folyamatos értékelése,

illetve egyre fontosabb, hogy a lakosság a fejlesztési folyamatban minél inkább részt vegyen.

Az EU szakértői szerint a Közösség területpolitikája – a tizenkét csatlakozásra váró országgal folytatott tárgyalások során – a következőképpen fog változni: erőforrás-allokáció koncentrációja,

- a támogatásra kijelölt térségek számszerű és kiterjedésbeli csökkenése,
- a kemény infrastruktúra hangsúlycsökkenése,
- a lágy infrastruktúra előtérbe kerülése,
- a külső beruházók térségbe vonzásának hangsúlycsökkenése,
- a versenyképesség fokozására irányuló törekvés erősödése,
- a régiók közötti együttműködés jelentőségének növekedése."

A SAPARD és ISPA mint EU-s csatlakozási alapokról

Az EU bővítési folyamatával kapcsolatban az Agenda 2000 olyan támogatási eszközöket hozott létre, amelyek segítik a csatlakozni kívánó közép-kelet-európai országok gazdaságának szerkezetátalakítását. A támogatás célja ezen nemzetgazdaságok felzárkóztatása az uniós szintre, a gazdasági integráció megkönnyítése.

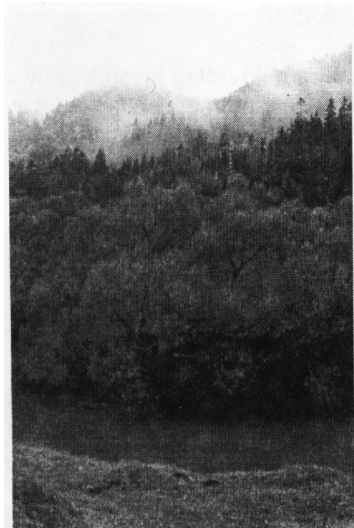
A PHARE támogatási rendszer 1,5 milliárd Euroval járul hozzá a:

- az „Acquis Communautaire” átvételéhez és alkalmazásához kapcsolódó befektetések, melyek a költségvetésnek kb. 70%-át emésztik fel,
- a csatlakozni kívánó országok közigazgatási és jogi intézményeinek megerősítése

A Mezőgazdasági Előcsatlakozási Eszközök – SAPARD a mezőgazdaságot és vidékfejlesztést támogatják. A kezdeményezés elsősorban a gazdaságok hatékonyságának fejlesztését támogatja. Támogatható továbbá a minőségi termékek előállításával, az állatorvosi és növény-egészségügyi ellenőrzéssel, a föld minőségének javításával, újraparcellálásával és nyilvántartásával, a vízforrások kezelésével, a szakképzések indításával, a gazdasági egyoldalúság feloldásával kapcsolatos tevékenységek, az agrár-környezeti és erdészeti intézkedések, a falvak infrastruktúrájának fejlesztése, beleértve a vidéki hagyományok megőrzését.



Tusnád-Bálványosi Nyári Szabadegyetem



Tusnádi-szoros

Romániának a 2000-2006 időszakra évi 160 millió Euro áll a rendelkezésére ebből az alpból. Sajnos, hogy a 2000-re esedékes összeget átutemezték, mert a Külügy és Mezőgazdasági Minisztériumok nem tudtak időben megegyezni arról, hogy kik is kezeljék ezt a nagy összeget. Úgy néz ki hogy MÉM győzött. Ehhez a pénzhez még a Kormány is kötelese hozzátenni megközelítőleg 30%-t, de be-

száll a Világbank és meg mások is.

A SAPARD alapra a vidéken élőknek lehet pályázni! Oda kell figyelni mikor hirdetik meg a pályázatot.

A strukturális politikai előcsatlakozási eszközök ISPA. Ezen keresztül az EU környezetvédelmi és közlekedési projekteket támogat. Ez a pénz már 2000-ben rendelkezésre áll. A jóváhagyott projektek száma nyolc.

Romániai prioritások, a Kormány szerint.

Románia is elkészítette, majd benyújtotta az EU-hoz Románia Gazdasági Fejlesztési Tervét a 2000-2003 időszakra. Ez képezi az EU-s alapok elosztási prioritásait. Ebben a tanulmányban csak a mezőgazdaságot érintő témákról írok. Az előzetes tárgyalások után a Mezőgazdasági és Élelmiszeripari Minisztérium (MÉM) 15 SAPARD programjavaslatából csak 11 fogadtak el. Ennek alapján sok dokumentum született, ezekből idézek, de csak azokat, amelyeknek a vidékfejlesztéshez köztük van.

Tulajdonképpen négy prioritás van és ezeken belül al-pontok. Ezeket érdemes közzétenni, mert mindenki ezekre hivatkozik. (A SAPARD-ból való részesedés százalékában van kifejezve.)

1 prioritás: A mezőgazdasági és halászati termékek feldolgozásának javítása a versenyképesség céljából.

24,7%

1.1 A feldolgozás és a marketing tevékenység javítása

22,2%

1.2 Az ellenőrző szervek munkájának a javítása, termékellenőrzés, állatorvosi ellenőrzés és növényvédelmi ellenőrzés.

2,5%

2. prioritás: A mezőgazdaság és a vidékfejlesztés infrastruktúrájának a javítása.

15,5%

2.1 A vidéki infrastruktúra javítása.

13,3%

2.2 A ivóvízkészletek menedzsmenje

2,2%

3. Prioritás: A vidéki gazdaság fejlesztése.

54,4%

3.1 Mezőgazdasági beruházások

21,1%

3.2 Társas gazdaságok alakítása

1,1%

3.3 **Biogazdálkodási** módszerek elterjesztése

1,6% (erre csak 2002-től lesz pénz)

3.4 Új gazdasági tevékenységek bevezetése

12,0%

3.5 Erdőgazdálkodás

18,7%

4. Humán erőforrás fejlesztés

5,4%

4.1. Szakmai felkészítők

2,3%

4.1.1. Belföldi hallgatók

2,2%

4.1.2. Külföldi szakemberek (előadók, ellenőrzés)

0,9%

A tervezett elköltendő összeg: 2.236.804.000 EURO

A SAPARD program részletesen tárgyalja és számszerűsíti a prioritások kereteiben az elérendő eredményeket is. Ezekre a prioritásokra pályázatokat lehet majd benyújtani. Nézzük meg, hogy mit javasol Kormány a SAPARD-ban

- 35.000 jóváhagyott projekt, és átlagban 61.000 Euros költségvetés, ebből:
 - 1.1. prioritás 3.800 projekt
 - 1.2. prioritás 224 projekt
 - 1081 km vidéki út modernizálása,
 - 2,750 km ivóvíz vezeték, ez plusz 20% a meglévőhöz képest
 - 1.333 km szennyvíz csatorna, ami 1,6-szor több mint a meglévő 864 km
 - 40.000 ha öntözött és lecsapolt terület
 - 11.500 projekt mezőgazdasági beruházásokra, ami 15.000 termelőt érint, amiből 20% fiatal gazda
 - 12.600 projekt mezőgazdasági felszerelésre,
 - 2.500 új istálló,
 - 933 új vagy modernizált gazdasági épület,
 - 480 társas gazdaság, amelyek kb. 12.000 gazdát egyesítenek, amiből 4.800 fiatal gazda
 - 35.427 ha **bio-mezőgazdasági** terület
 - 6.900 projekt ami kiegészítő foglalkozásokat támogat, ebből 3.333 az agroturizmus támogatja, ez a meglévőnek 1,9 szerese
 - 400 km fakitermelő út, új vagy modernizált
 - 49.600 ha erdősítés, főleg a mezőgazdaságilag leromlott területeken
 - 1.100 fafeldolgozó
 - 333.500 gazda fog szakmai képzésbe részesülni.

Ezek a szintetikus tervszámok.

A minket jobban érdeklő 3.3-as prioritás tervszámai-
ból:

- 222 projekt,
 - 2.663 támogatott, ebből:
 - organikus mezőgazdaság 220
 - biodiverzitás 1.243
 - természeti erőforrás megőrzés 1.200
- 11.0 ha organikus (szerződéses) mezőgazdasági terület

12.427 biodiverzitást őrző terület

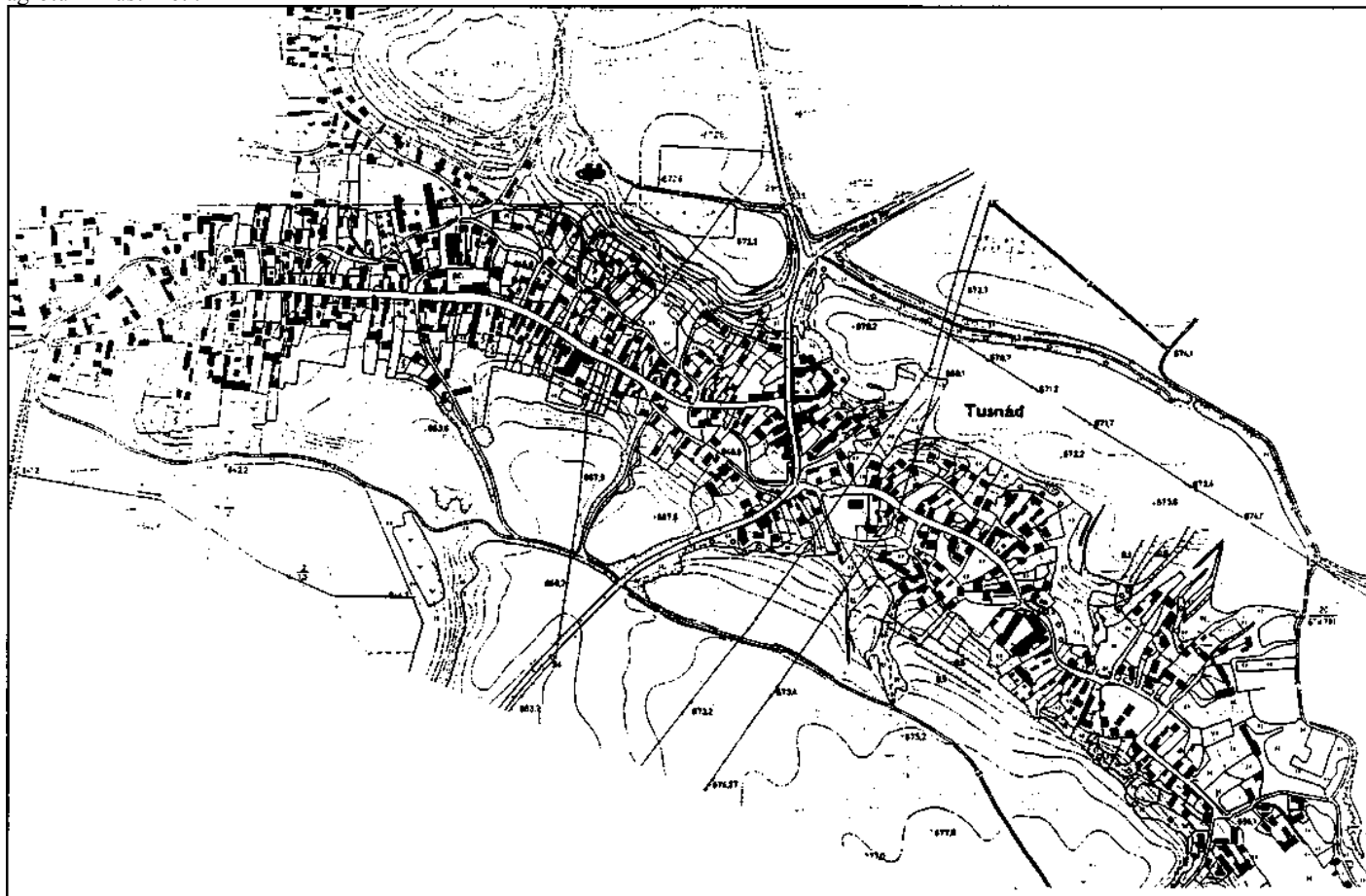
12.0 ha természeti erőforrást őrző terület

A 3.3 prioritásban pályázható megyék között csak 10 megye van: AG, BC, BN, BV, CL, CJ, GJ, MS, SV TM, tehát sem HR sem CV megye nincs a listán

3.4. prioritás.

Itt 6.900 projekttel számoltak, és ebben az esetben az erdélyi megyék is szerepelnek a pályázhatók listáján ami az agroturizmust illeti.

Ebből az áttekintésből remélhetőleg kiderül, hogy a vidék- és régiófejlesztés ma már nem csak a lelkes lokálpatrióták és civil szervezetek ügye, (hobbyja) hanem Európai Unió prioritás is. Románia, mint csatlakozni kívánó ország, át kell vegye és majd alkalmaznia kell a jogszabályokat. Ugyanakkor, az előcsatlakozási időszak alatt, ami mint egy próbaidő is, a civil szervezetek is fel kell vértézzék magukat azzal a minimális tudással, hogy a hatóságok és a polgárok elé is valós tudással, naprakész információval, tanácsokkal állhassanak. Remélem, hogy a jövőben a civil szervezetek szakmailag jól felkészülve képviselhetik a közösségek és ugyanakkor a környezetvédelem érdekeit is.



A KISTÉRSÉGI SZERVEZŐDÉSEK HATÁSA A KÖRNYEZET ÁLLAPOTÁRA

Hajdu Zoltán

A kistérség: nyitott vagy zárt rendszer

Egy kistérségi szerveződés esetében elsősorban azt kell tisztáznunk, hogy az illető kistérség milyen erőforrásokkal rendelkezik és milyen viszonyban van tágabb környezetével. Ezekről a válaszoktól nagymértékben függ a kistérség méreteinek illetve fejlesztési stratégiájának a meghatározása.

A környezeti gondoknak köztudottan egyik legfőbb oka, hogy az emberi közösség (méretétől függetlenül) nem tudja feldolgozni az általa termelt hulladékot valamint több energiát használ fel, mint amennyi saját tartalékaiból rendelkezésére áll (vagy gyorsabban fogyasztja az energiatartalékokat, mint ahogy azok képesek lennének újratermelődni).

A huszadik század fejlett társadalmi úgy próbálnak gondjaiktól megszabadulni, hogy exportálják az általuk termelt fölös hulladékot, illetve importálják a szükséges energiát. Vagyis úgy viselkednek, mintha egy nyitott rendszerben léteznének, ahova nyugodtan ki lehet dobni a fölösleges anyagokat és ahol korlátlan mennyiségű energiahordozó áll rendelkezésre.

Ha Föld méretekben gondolkunk, akkor nyilvánvaló, hogy a fent említett gyakorlat vezetett a jelenleg tapasztalható környezeti gondokhoz. Egyes (közösségek) országok több energiát és nyersanyagot fogyasztanak, mint amennyi saját erőforrásaikból rendelkezésükre áll. A Föld azonban zárt rendszer és ezért ha több energiát illetve nyersanyagot fogyasztunk mint amennyi képes újra-termelődni, illetve olyan anyagokat állítunk elő, amelyek nem képesek lebomlani, beilleszkedni az ökológiai rendszerbe és nem hasznosítjuk újra ezeket az anyagokat akkor nagyon könnyen felboríthatjuk a létező törékeny egyensúlyt.

A kistérségekben sem más a helyzet. Meg kell vonni a mérleget a kistérségbe bevitt és a térségből kivitt erőforrások között. Nyilván, egy kistérség nem viselkedhet teljesen úgy, mint egy zárt rendszer. Ha viszont teljesen

nyílt rendszerként viselkedik, akkor nagy a valószínűsége, hogy elveszíti azonosságát. A kérdés az, hogy mennyire viselkedhet nyílt, illetve zárt rendszerként. A kistérségi szerveződés egyik legfontosabb célja éppen ez kell, hogy legyen: feltérképezni és hasznosítani a kistérségben lévő erőforrásokat és biztosítani a kistérségbe (mint rendszerbe) bevitt és az onnan kijövő erőforrások egyensúlyát.

A kistérségi szerveződés méretének és határainak meghatározása

A kistérség méretének és határainak meghatározása az egyik kulcskérdés a további fejlesztési politikák meghatározása szempontjából.

Azt tekinthetjük jó, megfelelő méretnek, amely lehetővé teszi a hatékony gazdálkodást az illető térségben.

Ajánlatos három alapelvet figyelembe venni:

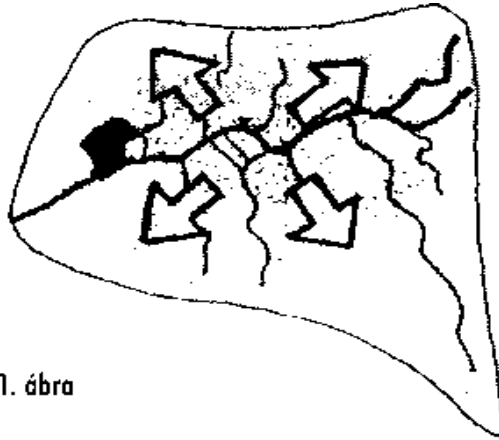
– a leendő kistérségnek fizikai és technikai szempontból (földrajzilag és az ökoszisztéma szempontjából) összefüggőnek (koherensnek) kell lennie, hogy később működőképes egység lehessen

– a leendő kistérségnek működőképes helyi irányítást (vezetést) kell létrehoznia ami feltételezi a kistérség saját kulturális, gazdasági identitását illetve lehetővé teszi a kistérség működését a létező adminisztratív keretek között

– a leendő kistérségnek működőképes mérete kell legyen, mivel bármilyen politika -amely a lakosság nagyméretű részvételére alapoz-hatékony érvényesítése csakis a hatékony kommunikáció megvalósítása révén lehetséges. Ez határozza meg a kistérség méretének felső határát.

A kistérség megfelelő méreteinek meghatározása érdekében két módszert használhatunk:

– az "olajfolt" módszert (1 ábra) ami azt jelenti, hogy a kistérségben létezik egy erősen motivált fókuszpont (ez lehet egy helység az illető kistérségben) és innen kiindulva az ott létező erősen motivált közösség kiterjeszti a kistérség határait



1. ábra

- **a másik módszer (2 ábra) éppen fordítva kiválaszt egy létező kisebb adminisztratív egységet (esetleg egy nagyobb egységet több kisebbre oszt fel) és ezáltal (a fentebb említett elvek alapján) meghatározza a leendő kistérségi határait.**

Az első módszer főleg akkor érvényesül, ha a kezdeményezés a kistérségen belülről indul, a második pedig olyan esetekben amikor a kistérségi szerveződést külső kezdeményezés révén hozzák létre. Mindkét módszerrel létrehozhatóak olyan kistérségek melyek valamilyenfajta közösségi tudattal rendelkeztek a múltban is (pl. folyómenti közösségek), illetve olyanok is, amelyek nem rendelkeztek semmilyen közösségi tudattal, viszont a jelen körülmények között kívánatosnak látszik egy tudatos fejlesztési politika kivitelezése érdekében a kistérségi közösségi tudat kialakítása.

Ökológiai lábnyom

Az ökológiai lábnyom Wackernagel és Rees (1996) meghatározása szerint a fogyasztás környezetre gyakorolt hatását jelenti egyetlen mennyiségi mutatóba összefoglalva amely a nagyközönség számára is könnyen érthető: a hipotétikusan használt termőföld és víz.

Az ökológiai lábnyom kiszámításához kiindulásul egy közösség fogyasztását veszik alapul. A fogyasztást a helyi termelést, a behozatalt illetve a kivittelt jellemző adatokból számítják ki. Ezt a fogyasztást több mint 20 biotikus erőforrás teszi lehetővé. A létező adatokból kiszámítható, hogy az illető közösség fogyasztási igényeinek kielégítésére mekkora termékeny terület (föld és víz) szükséges amely tartalmazza a szükséges biotikus erőforrásokat. Ez adja a nettó fogyasztáshoz szükséges terület nagyságát. Az energiafogyasztást külön számítják ki és a kibocsájtott CO₂ mennyiség lekötéséhez szükséges új erdő területével azonosítják. E két terület összegéből származik a teljes ökológiai lábnyom.

Az ökológiai lábnyom gyakorlati alkalmazását két nagy kategóriába sorolják: az egyén ökológiai lábnyoma (1) illetve a közösségek ökológiai lábnyoma (2).

Amennyiben egy térségben (régiónban) vagy kistérségben élő közösség ökológiai lábnyomát vizsgáljuk, a lábnyom által elfoglalt területet könnyen összehasonlíthatjuk az illető területen létező termékeny területtel. Amennyiben a lábnyom nagyobb a létező termékeny területnél,

vagyis nagyobb a létező fenntartható termelési kapacitásnál annyiban vagy a helyi termékeny terület eróziójával, degradációjával, vagy a környezeti gondok más régiókba való átirányításával kell számolnunk.

Egy kistérség számára különösen fontos, hogy az érzékeny környezeti egyensúlyt ne veszélyeztessük és amennyiben a kistérség számára fenntartható fejlesztési stratégiát akarunk kidolgozni az ökológiai lábnyom és a kistérségben lévő erőforrások arányának figyelembevételével elsődleges fontosságú.

Táj -dinamikus fejlődés, holisztikus megközelítés

A kistérségek fejlesztési stratégiájának kidolgozásában nagy szerepet játszik a természetes környezet (a táj) egységének és jellegzetességeinek figyelembevétele, védelme (ebben a kistérség nagymértékben különbözik a nagyobb közgazdasági egységektől).

A táj mint absztrakt fogalom sokkal többet jelent egy bizonyos módon meghatározott (vagy behatárolt) földterületnél. A táj az érzékelt természetes környezetet jelenti és a közösségek kulturális vagyonához tartozik. A tájat meghatározhatjuk tipológiai szempontból, vagy kronológiai szempontból (Marc Antrop szerint). Az első egy adott tájtípust jelent míg a második jellemzés egy jól meghatározott tájegységre vonatkozik egy bizonyos időszakban (pl. gyimesi táj a huszadik

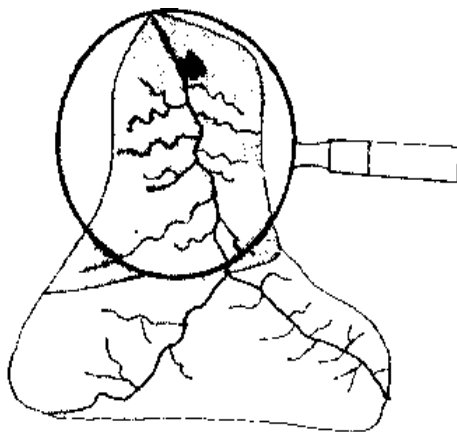
század végén)

Holistikus megközelítés

A holisztikus megközelítés azt jelenti, hogy az egész több mint az őt alkotó részek összege. A holisztikus még azt is jelenti, hogy a részelemek az egészben elfoglalt helyük és a környező elemekkel való kapcsolatuk által kapnak jelentőséget. Amennyiben megváltoztatunk egy elemet az valamiképpen maga után vonja az "egész" változását. A komplex rendszerekben természetesen lehetetlen valamennyi egymást befolyásoló elem változását figyelembe venni. A lényeg, hogy figyelembe vegyük a változások mértékét és hatósugarát.

Egy bizonyos táj (tájegység) sok esetben egy földrajzi régióknak felel meg, amelyet bonyolult de egyedülálló természeti és kulturális tényezők kombinációja határoz meg.

A táj egyfolytában változik külső és belső tényezők hatására. A belső tényezők azok, amelyeket helyi szinten le-



2. ábra

hét ellenőrizni (pl. a helyi lakosok tevékenysége). A külső tényezők a legtöbb esetben közvetett módon hatnak. Külső tényezőknek számítanak pl. a nemzetközi gazdasági stratégiák, amelyek hosszú távon befolyásolhatják a tájat. A döntések különböző szinten történnek és a hatásuk is különböző módon érződik.



A holisztikus fogalom jelentését még úgy is megfogalmazhatjuk, hogy minden részem csakis az őt körülvevő más elemekkel kapcsolatban kapja meg igazi jelentését, jelentőségét illetve értékét.

Ennek a tételnek jelentős következményei vannak:

- egy táj-elemnek az értéke nem egyetemes- ugyanannak az elemnek lehet nagyobb vagy kisebb értéke a földrajzi helyzettől függően.
- egy elem megváltoztatása az egész változását eredményezi
- ha megváltoztatjuk a környezetet, az illető elem jelentősége is megváltozik.

A komplex rendszerek oly módon képesek magukat újraszervezni, hogy a végén valami teljesen új, felismerhetetlen keletkezik (Prigogine, Strangers, 1987). Hasonló változásokat tapasztalhatunk a a táj fejlődésében, és jó példa erre az urbanizáció folyamata amelynek révén nő egy bizonyos tájegység eltartási kapacitása, a rajta élő egyének számának növekedésében kifejezve, ugyanakkor a táj arculata teljesen megváltozik. A neolitikus kor óta egy tájat nem csupán a természet erői változtatnak meg, hanem egyre növekvő mértékben az emberi beavatkozás is.

Manapság két típusú erőcsoport befolyásolja egy táj változását:

- önálló (autonom) és
- tervezett fejlődés.

A táj önálló fejlődése, nagyszámú egyén összehangolatlan akciójának a hatása a környezetre. Ebben az esetben fejlődés (változás) kaotikus jellege nyilvánvaló. Az önálló és tervezett fejlődés természetes módon hat egymásra, így a legalaposabban előkészített tervek sem lehet teljesen előrelátható módon végrehajtani, mivel maguk ezek a tervek is előreláthatatlan és ellenőrizhetetlen fejlődést válthatnak ki.

A táj értékei

Bizonyos tájak különleges értéket képviselnek úgy a helyi lakosság mint az ide látogatók (pl. turisztikai célból) számára. A kistérségi szerveződések fontos feladata, hogy olyan fejlesztési stratégiát dolgozzon ki, amely a táj jellegzetességeit és értékeit megvédi. Ezeket az értékeket a legtöbb szerző három csoportba sorolja:

1. Természeti értékek, természeti keret

A táj természeti elemei jelentik a táj erőforrásainak és ökológiai működésének az alapját.

Ezen elemek egységének felszabdalása és a közöttük lévő természetes kapcsolat megszüntetése a rendszer működési zavaraihoz és a földrajzi környezet megváltoztatásához vezet. Sok természeti érték elszigetelt relikviaként marad meg az ember által alakított tájban. A táj geológiai/geomorfológiai és biológiai értékeinek védelme elsőrendű feladat.

Ennek eléréséhez átmenti zónák (puffer zónák) létesítése és az ezeket összekötő folyosók létesítése szükséges.



2. Kulturális örökség

A tájat az emberi közösség alakítja és a táj tükrözi a társadalom változását és magatartását a természettel és környezettel szemben. A táj tükrözi a különböző társadalmak igyekezetét, hogy a tájat és a környezetet alkalmassá tegyék egyre jobb életkörülmények elérésére. A táj tele van a múlt emlékeivel, amelyeknek erős szimbólum értékük van. Ez, akkor derül ki a legjobban amikor ezeket az emlékeket turista attrakcióként használjuk ki.

A táj fejlődésében (változásában) megfigyelhetünk hosszú periódusokat amikor a változások lassúak és lépésről lépésre történnek. Ezután jön egy rövid időszak amikor radikális változások történnek (pl. földreform) és a változások lassan beépülnek a tájba. Így alakult ki századokon keresztül a hagyományos (tradicionális) táj. A táj-egység hosszú történelme során lehetővé vált, hogy a változások harmonikusan épüljenek be a természeti keretbe és az előző kulturális hagyományokba. Így a tájnak egyéni identitása és sok regionális jellemzője volt. Az ilyen tájtipust nevezzük tradicionális (hagyományos) tájnak.

A modern technika segítségével a tájon olyan radikális változtatásokat lehet végrehajtani, amelyek során a táj elveszíti egyéni jellegzetességét, identitását, felismerhetetlenné válik. Sajnos egyre több tradicionális táj válik ilyen "modern" tájjá. Ebben a tájban már nem lelhetjük fel a hely szellemét, elveszett a "genius loci".

3. Esztétikai értékek

Az ember egy érző, érzékeny és a szépet értékelő lény. A szépezzék egyetemes még akkor is, ha a szép kifejezése különbözik a korok, kulturák és országok függvényében. Az esztétikai értékek változását megtaláljuk a táj különböző alakításában a történelem során. A legérdekesebb példa erre a kertészet, amely lassan tájépítészetté alakult. A táj, melyet különlegesen értékesnek tartanak, különleges státust és gyakran védettséget élvez.

Hogy jobban érthetővé váljon, hogy egy tájat mi is tesz értékessé és mit is kell védelmezni, illetve mi az ami a táj értékét csökkenti, vagyis mi az amit el kell kerülni, a pozitív illetve negatív hatást kiváltó jellemzőket a következőképpen fogalmazhatjuk meg:

A tájat értékessé tevő jellemzők:

- A tájat alkotó elemek emberi léptéi (főleg az ember által alkotott elemek esetében)

- A táj nem kell túl mereven rendezettnék tűnjön. Némi rendezettség szükséges, hogy segítse a tájékozódást és a tájnak egységes kinézetet adjon. A rendezetlenség a szabadság érzését kelti, viszont a túlzott rendezetlenség bizonytalanság érzetét kelti. A viszonylagos rendezettség rendezetlen elemekkel tarkítva teszi a tájat élővé.

- A sokféleség (diverzitás) és változatoság ad egyéniséget és egyedüli jelleget a tájnak

- A tisztaság és a gondozás értékelt

- A csend és nyugalom a táj környezeti jellemzői és értékessé teszik a tájat

- A tájban lévő mozgás életet ad a tájnak. Mozgásnak nevezhetjük a folyót, a vizesést vagy esetleg a juhnyáját is

- A táj értékét növeli, ha világos és könnyen áttekinthető hogy a tájban kik és milyen tevékenységeket folytatnak és ha szabadon lehet mozogni, közlekedni a tájban

- A táj fenntarthatóságát jelzi a fennmaradt természeti elemek (pl. öreg fák) és építészeti emlékek sokasága



Éppen ellenkezőleg a következő elemeket tekinthetjük csúnyának, zavarónak, negatívnak:

- Minden ami túl sok, túl nagy, túl kicsi, túl magas stb., vagyis a szélsőségek, az emberi lépték hiánya

- Szemét jelenléte, gondozás hiánya, túlzott rendezetlenség

- Összefüggőség (koherencia) hiánya, vagyis a különböző elemek közötti átmenet és kapcsolat felismerhetetlensége

- Zaj, rossz szag

- A táj használhatatlansága az érzése (pl. kerítések melyek lehetetlenné teszik az átjárást)

Jellemző az emberi magatartásra, hogy egy elhanyagolt, rendetlen táj újabb szemétkerakotokat vonz maga után, a táj további degradálódását eredményezi.

A kistérség hosszú illetve rövid távú stratégiájának a meghatározása

A kistérségek sorsa általában nagymértékben függ attól a helyzettől, amelyben a környező nagyobb térség található és attól a befolyástól melyet ez a térség gyakorol rá. Ha a kistérségnek nincsen egy saját és jól meghatározott fejlesztési stratégiája akkor nagy esély van arra nézve, hogy a külső hatások érvényesüljenek és nagyon kevéssé valószínű, hogy az illető kistérség megőrzi azonosságát és fenntartható fejlődést fog követni.

Ha egy kistérség el szeretné kerülni a tágabb környezetből érkező agressziót, amely jöhet nem megfelelő gazdasági vállalkozás formájában vagy akár más formában (pl. ellenőrizetlen hétvégi házak építése) szükséges, hogy meghatározza a főbb fejlesztési irányzatokat, és kidolgozzon egy tudatos fejlesztési stratégiát.

A kistérséget alkotó települések általában rendelkeznek valamilyen területi rendezési tervvel és nyilván a helyi vezetőségnek is vannak tervei a település fejlesztésével kapcsolatban. Ezek a fejlesztési tervek azonban a legritkább esetben veszik figyelembe a környező ökológiai rendszer teherbíró képességét, és még ritkább esetben vannak kapcsolatban a szomszédos települések fejlesztési terveivel.

E miatt ritkán sikerül nagyobb horderejű, az egész kistérségre kiható terveket kivitelezni és jelentős erőforrásokat mozgósítani, illetve a térségbe vonzani.

Ezért szükséges a kistérségeknek egy hosszútávú fenntartható fejlesztési stratégiát kidolgozni. E stratégia kidolgozásában rendkívül fontos a helyi erőforrások mozgósítása és a helyi tudás érvényesítése. Ehhez szükség van a helyi érdekcsoportok képviselőinek a bevonására a stratégia kidolgozásába.

A főbb érdekcsoportok azonosítása és a munkába való bevonása a kezdeményező csoport egyik első feladata kell. Hagyományosan a következő főbb érdekcsoportokat szokták fi-

gyelemben venni: a helyi, illetve az állami adminisztráció, a gazdasági szféra, a civil társadalom képviselői. Ahhoz, hogy a különböző érdekcsoportok képviselői rendszeresen résztvehessenek a munkában, meg kell teremteni azt az intézményes keretet, amely lehetőséget biztosít a számukra a munkában való rendszeres részvételhez. Ezért ajánlatos hogy a kistérségi program kezdeményezője, mindjárt a program kezdetekor létrehozson egy munkacsoportot amely magába foglalja a fent említett érdekcsoportok képviselőit és amely egyrészt a jelenlegi helyzetet elemzi, másrészt a fejlesztési stratégián dolgozik.



Nagytusnád – Kőkereszt

Miután a munkacsoport meghatározta a főbb fejlesztési irányzatokat és megállapította saját működési kereteit, a stratégia kidolgozása és gyakorlatba ültetése a helyi körülményektől és a munkacsoport további munkájától függ.

Hogyan léptessük életbe a stratégiát? (Milyen eszközök állnak a rendelkezésünkre?)

Egy környezetbarát politika életbeléptetéséhez gyakorlatilag három típusú eszköz áll a rendelkezésünkre:

- szabályozó eszközök
- gazdasági eszközök
- kommunikációs eszközök

1. Szabályozó eszközök

A szabályozó eszközök a helyi hatóság rendelkezésére álló eszközök és vagy megtiltanak, vagy szabályoznak bizonyos tevékenységeket.

Természetesen léteznek törvények, kormányhatározatok amelyek keretet szabnak a tevékenységeknek, azonban egy kistérségi esetben szükség lehet helyi szabályozásokra.

Lényeges, hogy a helyi határozatok tartalmasak és alkalmazhatóak legyenek. Olyan határozatok amelyeket nem lehet betartani az egész terv (stratégia) hitelét kockára tehetik.

A helyi szabályozó eszközök széles skáláját lehet felhasználni (mint pl. építési engedélyek kiadása, bizonyos tevékenységek engedélyezése) a stratégia életbe léptetése érdekében.

2. Gazdasági eszközök

A piacgazdaságban az emberek viselkedését (vásárlói magatartását) a dolgok ára befolyásolja. Amennyiben az emberek egy terméket olcsóbban megvásárolhatnak (egy célt kisebb költséggel elérhetnek) akkor valószínű, hogy ezt az utat fogják követni. Ha egy termék, szolgáltatás, stb. túl drága, az emberek megpróbálnak alternatívát találni.

A gazdasági eszközök révén a közigazgatás befolyásolhatja az emberek magatartását egyes termékeket vagy szolgáltatásokat a piaci áránál drágábbá vagy olcsóbbá téve.

A kistérségfejlesztési stratégia alkalmazásánál az egyik legfontosabb eszköz a gazdasági eszköz mivel a kistérségben gazdasági eszközökkel lehetséges azokat a tevékenységeket támogatni, amelyek megfelelnek a fejlesztési stratégiának, illetve lehet akadályozni azokat a tevékenységeket, amelyek nem illeszkednek be ebbe a stratégiába.

3. Kommunikációs eszközök

A kommunikációs eszközök rendkívül jelentősek minden olyan politika vagy stratégia életbeléptetésében, ahol a lakosság részvételére számítunk. A kistérségi fejlesztési stratégia sajátosan ilyen eset.

A kommunikációs eszközök alkalmazáskor figyelembe

kell venni, hogy a alkalmazásuk révén el kell érni a lakosság:

- együttműködését
- részvételét
- informálását

A leggyakrabban használt kommunikációs eszközök:

- kampányok
- nyilvános események: bemutatók, kerekasztal megbeszélések, viták, konferenciák, szemináriumok, kiállítások
- vetélkedők
- kiadványok: szórólapok, folyóiratok, térképek, képeslapok, plakátok, öntapadós képek
- jelenlét a sajtóban: cikkek, interjúk, riportok stb

Nagyon fontos, hogy a környezetbarát politika érvényesítéséhez és a stratégia megvalósításához a három típusú eszközt kiegyensúlyozott módon használjuk.

Csupán mindhárom eszköz használata révén remélhetjük, hogy megteremtődik az a keret és az a közösségi akarat amely sikerre viheti egy kistérség fenntartható fejlődését, azonosságának megőrzését és biztosíthatja a kistérségben élő közösség jövőjét.

