



PARTIUMI FÜZETEK 12.



VARADINUM
a vizek határolta város és vár

Alexandru Pop

VARADINUM
a vizek határolta város és vár

Kiadja
a Partiumi és Bánsági Műemlékvédő és Emlékhely Bizottság,
a Királyhágómelléki Református Egyházkerület
és a Nagyváradi Római Katolikus Püspökség

1999

Péter I. Zoltán fordítása

Szövegkorrektúra:
Mihálka Magdolna

Számítógépes szerkesztés:
Fórizs Edit

A sorozatot szerkeszti:
Dukrét Géza

Nagyvárad várának és városának vízrajzi, védelmi rendszere a 17. század első felében

A 16. század végén javában tartott a török birodalom Közép-Európa felé való terjeszkedése. 1598 novemberében meghiusult a törökök szándéka, nem sikerült meghódítaniuk a váradi várat. Ebben nagy szerepet játszott a vár újonnan – szinte teljesen – elkészült ötszögű, bástyás rendszerű külső védővezete. A város és a vár akkori képét Georg Houfnagel és Johannes Sibmacher metszete örökítette meg (1., 2. ábra). A 17. század eleje a várost, de még inkább a várat, védelmi rendszerének felújítási és korszerűsítési munkálatai közben találja. A várnak és a városnak a Sebes-Körös és a meleg vizű Pece által szabdaltnak, eléggé mocsaras vidékén való elhelyezkedése szinte sugallta, hogy az erődrendszert az alföldi településekre jellemző vizesárokkal vegyék körül.

A 17. század elején, amint a metszeteken is látható és a korabeli dokumentumokban is olvasható, a várat egy ötszögű, új, olaszbástyás rendszerű, külső védővezet vette körül, amelyet az előző század hetedik évtizedében kezdtek el építeni olasz reneszánsz stílusban. Ekkor még a külső védővezeten belül az enyhén oválisba hajló középkori vár húzódott, körülölelve Szent László székesegyházát, a püspöki palotát. Ugyanitt voltak a Kolozsvári testvérek híres aranyozott bronzszobrai: Szent István, Szent Imre és Szent László álló szobrai, valamint az utóbbi király lovasszobra. A 17. század első felében a belső várat lebontották, hogy helyébe építsék a sarokbástyás belső várkastélyt, valamint az óratornyot.

Az ötszögű külső várat vizesárok vette körül. Bejárás a nyugati kötőgát (cortina) közepén levő kapun történt. A várkaput a várárok külső falával (contraescarpe) egy fahíd kötötte össze, amelynek egy része felemelhető volt.

Evlija Cselebi török krónikás (1611–kb. 1684), aki 1660-ban résztvevője volt az Ali pasa által vezetett váradi ostromnak, értékes adatokat közölt a városról és a várról a 17. század hetedik évtizedében. Leírta, hogy a várat csak úgy tudták elfoglalni, hogy leengedték a várárok vizét. Ez csak akkor sikerült nekik, amikor árulás folytán tudomást szereztek arról, hogy a vár déli részén, az árok szélén, a víz alatt egy nagy vasajtó van, amely elzárta a víz elfolyását. Az itteni zsilip megnyitásával a várárok vize a környező területet öntötte el.¹

Evlja Cselebinek a várárok méreteire vonatkozó adatai közül a szélességére utaló nagyjából elfogadható, de túlzottnak tűnik a mélységet illetően. „A vársánc százhusz lépés széles. Tele lévén a Sebes-Körös vizével (a valóságban a Pece vizével keverve – sz. m.), tengerrel hasonlatos, és 47 öl mélysége van (1 öl=0,68 méter – sz. m.), mivel gályák is hajózhatnak rajta. A nagy vízzel telt sánc közepén még van egy keskeny sánc is, amely körülöleli a várat 17 öl mélységgel. Ebben akkor is megmarad a víz, ha a várárkot elvágják a Köröstől.”²

A vár mellett levő városról is megemlékezett a török történetíró: „Nagy négyzet alakú város, összesen négy kapuval.” Evlja Cselebi itt is vizesárokról ír: „A város négy oldalán levő árkokba a Körös vizét vezették, ezért a kapuknál fahidakat találunk.”³

Ezek után kíséreljük meg rekonstruálni a vár vízrajzi, védelmi rendszerét, a vizesárok szélességét és mélységét, illetve a sánc vízellátó és leeresztő csatornáját, úgy, ahogy az a 17. század elején lehetett. A legtöbb történelmi forrás,⁴ a meleg vizű Pecét jelöli meg a várárok táplálójaként. Nagy előnye, hogy hőmérséklete miatt a leghidegebb teleken sem fagyott be a várárok vize.

A várárok szélessége viszonylag könnyen fel lehet idézni, mivel a bástyák éle, valamint a cortinák és a contraescarpe közötti távolság nemigen változott a 18. század óta. Az akkori javítások, Bethlen Gábor, I. Rákóczi György, II. Rákóczi György korában a 17. század első felét jellemző infrastruktúra vonalát követték. Méréseink szerint az árok átlagszélessége a bástyáknál 50–55 méter, míg a cortináknál 70–80 méter.

A várárok mélysége, illetve a vízszint maximális magassága riasztóan hathatott az ostromlókra. A tudomásunkra jutott adatok szerint: „A vizesárok legmélyebb pontja másfél rúdnyi (1 rúd kb. 6 méter, a mi esetünkben tehát 8–9 méternek fele meg – sz. m.), míg a szélén nem több mint két-három láb (1 láb nagyjából 0,33 méter, tehát a szélén 0,6–1,0 méter – sz. m.)”⁵ A krónikás Szalárdi János szerint a Rákócziak korában elrendelték a várárok „egy ember magosságnyira” való mélyítését.⁶ Balogh Jolán közölte a könyvében a várárok keresztmetszetét – mind a négy irányból. Ám ebből nem értékelhetjük a víz mélységét.⁷ Nagyjából azt sugallja a rajz, hogy az árok alját szélesen kinyújtott szárú V alakban képezték ki.

Úgy gondoljuk, hogy ötven méter feletti szélességű árok esetében a védelem szempontjából 4–5 méternyi mélység elégségesnek bizonyult. Figyelembe véve, hogy időszakonként takarítás és karbantartás miatt le is kellett üríteni a vizet, egy ilyen mélység különleges műszaki gondot okozott, mivel a vártól délre fekvő sík területen, ahol a Pece egyik ága vezetett, nem mutatható ki vízesést biztosító szintkülönbség.

E feladat megoldása során gondolniuk kellett arra, hogy a várárok vízének leeresztési helyét rejtve tartsák, hisz ettől függött a vár védelmi ereje. Amellett, hogy ezt a levezető nyílást jól kellett álcázni, az elvezető csatorna nyomvonalának kijelölése is jelentőséggel bírt. A lehetőségek elemzése során az egyetlen lehetséges változatnak az tűnt, hogy a közeli Pece vízszintje alatt, földalatti csatornában vezették el a várárok vizét. Ezzel megoldották azt is, hogy rejtve maradjon a víz elvezetésének a helye. Pontosabban egy vízimalom előtti gyűjtőmedencéről lehetett szó, ahová a várárok levezetésekor annak vizét egy rejtett zsilip (Evlíja Cselebi megfogalmazásában: „nagy vasajtó”) megnyitásával lehetett eljuttatni. A zsilip nyitását, illetve zárását a malomnál végezték. Békeidőben ez már azért sem lehetett feltűnő, mert ott amúgy is szabályozták a malom vízellátását. Az elvezető csatorna kifolyásánál levő vízimalom azzal az előnnyel is járt, hogy a kerék mozgásban tartásához legalább kétméternyi szintkülönbségre volt szükség (3. ábra).

Elégtételt jelentett, hogy látható egy ilyen malom Balogh Jolán könyvében is, egy 1660 körüli rajzon,⁸ mintegy igazolva ezzel feltételezésünket a Bethlen-bástya vonalában, a Pecén levő malomról. A melléírt megjegyzés még inkább igazolja ezt: „Itt veszik újabban el az árok vizét.” Végezetül, 1992 tavaszán, a vártól délnyugatra, a Helyi Közpénzek Felügyelőségének (Direcția Administrației Financiare Locală) székháza alapozása során (4. ábra, B pont) nagyméretű, megszenesedett cölöpök kerültek napvilágra (egyesek 40x40 centiméteres mérettel), malomkerék és egyéb maradványokkal együtt. Ezek azt bizonyítják, hogy itt egy 17–18. századi tűzvész alkalmával elpusztult malom volt.⁹ Mindez tehát régészetileg is igazolja azt a feltételezést, hogy a várárok leeresztő csatornájának övezetében volt egy malom.

Mindamellett, hogy a vízimalom helye és szerepe a várárok levezetésében számunkra bizonyított tény, mindezt próbaásással még inkább meg lehetne erősíteni. A vár és a Helyi Közpénzek Felügyelősége közötti vonalban, ott, ahol a contraescarpe mellett egy kis füves rész

található, mintegy öt méter mélységben lehetne ráakadni a valószínűleg már beomlott elvezető csatornára.

Szalárdi János is megírta, hogy a törökök 1660-ban a víz elvezetésére először az Aranyos-bástya szegleténél ástak árkot, de mivel azon csak „két singnyi magasságú víz szálla el a Körösbe”, ezért a Bethlen-bástyánál próbálkoztak (erről, az itteni „vasajtóról” írt Evlija Cselebi): „Belől a Bethlen bástya szegletinél, a Pece vizén levő malom alyán a várás sánca megül is az árokra egy árkot beásni kezdettek vala, szinte azon helyen, ahol az árok béllésekor a vizet az árokból s a béllett kőfalai fundamentumiból szivárvánnyal kivenni s arra kibocsátani szokták vala. Azmelly árkon is majd egy singnyire való víz elszállván, valami kevés víz csak az árok közepin maradt vala, a bástyák alyai nagyobb részét szárazon maradván.”¹⁰

Azt, hogy a várárok elvezető csatornája a vártól délre, a Bethlen-bástya vonalában volt, két 1692-ből való rajz is igazolja Balogh Jolán könyvében.¹¹ Az egyikben egy földalatti, a másikon egy nyitott csatorna látható (131., 132. kép), valószínűleg a várnak két momentumát örökítették meg, a töröktől való visszafoglalást megelőző és az azt követő időszakban.

Tisztázva a várárok vizének levezetését, térjünk még vissza a **sánc vizének mélységére**. Azért, hogy elérhessék a várárok vizének átlagos 4–5 méternyi mélységét, legalább 2–3 méteres szintkülönbséget kellett biztosítani (amint láttuk, kb. két méter a malomkeréknél volt). Erre két lehetőséget is számításba vettünk:

a. a várárok előtti tápvezetékkel újabb 2–3 métert biztosíthattak, abban az esetben, ha a Pecéhez való csatlakozás megfelelő távolságban és legkevesebb +3 méterrel a várárok vízszintje felett történt. Ez esetben a Pece vizét nyitott árokba kötötték, de a tápvezetéknek a várárokba való csatlakozása a vízszint alatti boltozatos tápcsatornával történt. Ez utóbbi feltételezést a már említett 1598-ból való két metszet (1., 2. ábra) is igazolja;

b. létezett még egy vízimalom a Pecén, viszonylag közel a várhoz. Ez esetben a várárok tápvezetékét a malom előtt csatlakoztatták a Pecéhez. Földalatti tápcsatorna esetében kb. +3 méternyi szintkülönbséget kellett biztosítaniuk. (Kb. két métert a malom vízése adta, amihez még hozzáadódott a csatlakozóvezeték és a Pecének a malomba való bevezetési szintje közötti kb. egy méter.)

Ahhoz, hogy elkészíthessük a várak keresztmetszetét és válaszolhassunk a vízszint magasságára vonatkozó kérdésekre, elengedhetetlenül meg kell fontolnunk néhány szempontot. Azt a feltételezést, hogy a várak vízszintje kb. a várfal kőből kirakott övpárkánya mentén volt,¹² el kell vetnünk, mivel ez a várnak vízzel való elárasztását jelentette volna, hisz a kapu küszöbe jóval ez alatt van. Az övpárkány egyébként sincs azonos szinten mindenhol. A vízszintnek a kapu küszöbe és a vársánc ellenlejtője (contraescarpe) alatt kellett maradnia. Ez utóbbi magasságának – vagy legalább is annak nagy részének – a várkapu küszöbe és a híd alatt kellett maradnia, azért, hogy az árok túlfolyója felett, előre nem látható vízszintnövekedés ne árassa el a várat, hanem a víz a contraescarpon túl folyhasson el.

A Bethlen-bástya környékén, valamint a főbejáratnál végzett méréseink alapján azt a következtetést vontuk le, hogy a várak vízének legmagasabb szintje a Bethlen-bástya lábazatánál levő faragott kövek legfelsőbb részéig érhetett, körülbelül egy méterrel a kapu küszöbe alatt (3. ábra). A kapu küszöbének mostani szintje körülbelül 60 centiméterrel magasabban van, mint ahogy az a 17. század elején lehetett (a kapu belső falán levő védőrácsok lemérése és számítások alapján).

A várak vízellátása a Pecéből valószínűleg még a régi ovális vár idejéből maradt fenn. A váradi káptalan 1375 körüli statútumai is megemlékeztek arról, hogy egy kis vízág (a Körösé – valóságban a Pecéé – sz. m.) amely Szőlős falu irányából észak felé tartva, egy kanyart véve a Szent Anna-kolostor mellett halad el, majd a Vadkert mentén találkozik ugyanannak a folyónak egy újabb ágával, áthalad a várárkon, hogy utána a püspöki palotával szemben hagyja el azt.¹³

A Pece nyitott tápvezetéke nem biztosíthatott megfelelő mélységű vizet a várakban, mivel az elvezető (ürítő) csatorna egyben túlfolyó szerepet is játszott. Valószínű, hogy a vízszint növelését részben az árok mélyítésével érték el (ami ellenben lehetetlenné tette a víz teljes leürítését), majd egy magasabb pontot keresve megváltoztatták a Pecéhez való csatlakozást. Ezt bizonyítja, hogy a Szent Anna-kolostor klarissza nővérei 1426-ban bepanaszolták Zsigmond királynál, hogy a nemrég elhunyt Andrea Scolari püspök a Hévjó (Pece) folyását más mederbe tereltette, és ezzel tönkretette az apácák malmát.¹⁴ E dokumentum megerősíti, hogy a püspök rendeletével a Pece vizét a várakba vezettette, amit viszont az apácák félelmükben csak a püspök halála után mertek bepanaszolni.

E számunkra hasznos információból két következtetést vonhatunk le:

a. A Pece vizét téglából rakott földalatti, boltozatos csatornában vezették el, vagy legalább is annak egy részénél, közvetlenül a várárokba való csatlakozás előtt. (Nyílt árokkal nem nyertek volna semmit a várárok mélységénél.)

b. Mintegy három métert nyertek ezzel a várárok mélységénél (kb. két métert a malom miatt, és újabb egy métert, mivel a Pecéhez a klarisszák malma előtt csatlakoztak).

Figyelembe véve Ibrányi Mihály várkapitánynak 1637. június 5-én I. Rákóczi Györgyhez írt jelentését, miszerint a Veres-bástya szegletinél a nagy víz iszappal, földdel töltötte be az árkot,¹⁵ valamint azt, hogy a vár 1752-ben készített rajzán is itt tüntették fel a csatlakozó vezetékét,¹⁶ anélkül, hogy sokat kockáztatnánk, megállapítható, hogy Andrea Scolari püspöksége idejében itt csatlakozott a várárokhoz a Pece zárt, földalatti csatornája. (Az első, a legrégebbi tápvezeték a Királyfia-bástya mellett csatlakozott a várárokhoz – Szalárdi, 1980. i. m. 416. o.)

Szamosközy István 1660–1663 körüli feljegyzéseiből kitűnik, hogy a pecén a Királyfia-bástya közelében volt egy malom.¹⁷ Nem lehetetlen, hogy egy jövőbeni ásatáskor bebizonyosodik, hogy ez a malom megegyezik a klarisszákéval. (Egy másik, kevésbé valószínű helyszín az egykori Kálmán-féle malom telkén lenne, nem messze a Veres-bástyától.) Bárhol is volt, megállapítható, hogy a 17. század első felében nem okozott műszaki gondot, és könnyen megoldották a vársáncban a 4–5 méternyi vízmélységet.

Ami a **várárok vizének túlfolyását** illeti – amely stabilizálta a víz maximális szintjét –, a Pecéből és a Körösből való folyamatos vízellátás mellett, a 16. század végén még valószínűleg nyitott csatornával oldották meg. E túlfolyó csatorna az Aranyos- és a Csonka-bástya közötti kötőgáttal (cortina) szemben volt (lásd a 2. ábrát, vagy a Balogh Jolán könyvében közölt 108. és 109. képeket), 18), bár Houfnagel ezt nem tüntette fel metszetén.

Úgy tűnik, hogy a vár külső védővezetének kiépítésekor a két Rákóczi korában az Aranyos-bástya sarkának vonalában földalatti túlfolyót építettek, ahogy az egy 1752-ben készített rajzon is látható.¹⁹ Egy későbbi, 1769 körüli térképen a Csonka-bástya vonalában csak egy kis csatorna látható, amely a Köröshöz kapcsolódik.²⁰

Az Aranyos-bástya melletti túlfolyó (4. ábra, C pont) 1994 októberében napvilágra került a Kolozsvári utca csatornázása alkalmából. Mintegy 5,50 méter mélységben a Vízi (Râului) utca sarkánál, az adventista imaház mellett vált láthatóvá a téglából kirakott boltozatos csatorna. Mintegy két méter magas, 1,5 méter széles volt, 0,6–1,0 méteres oldalfalakkal (5. ábra – Sükösd Tóth Krisztina felvétele.) A marógép kettészelte a túlfolyó csatornát, amely szinte teljesen telítve volt földdel. Sajnos senki sem törődött a lelettel, a földet nem távolították el a csatornából, topográfiai méréseket nem végeztek. Ez pedig elengedhetetlen lett volna ahhoz, hogy pontosan megállapítható legyen a várárok egykori maximális vízszintje, amelyből következtetni lehetett volna egyéb adatokra is (az árok mélységére, az egykori híd szintjére, a contraescarpe magasságára stb.). A felszínre került túlfolyó csatornáról megemlékezett a sajtó, fényképfelvétel is készült róla.²¹

A túlfolyó a várárok északkeleti részén, az Aranyos-bástyával szemközt levő contraescarpeből indul (6. ábra). Tengelye majdnem merőleges a Kolozsvári utca vonalára, ezt követően valószínűleg a Vízi utca vonalában jutott el a Körösig. A túlfolyó csatlakozási pontjának (4. ábra, C pont) meghatározása a már említett 175. számú kép alapján történt, amely valószínűleg Benzini hadmérnök által 1752 körül készített alaprajzát ábrázolja. Figyelmesen vizsgálva nagyítóval, a rajzon az Aranyos-bástyával szemben a contraescarpe belső falán öt apró négyzet vált láthatóvá. Ezek a helyszínen is megtalálhatók a téglafalú contraescarpe támpilléreiként, de csak négy, az ötödiknek csak a helye látható. Úgy véljük, hogy ezeket a támpilléreket a várárok ellenlejtőjének (contraescarpe) újraépítése során emelték. A törökök ugyanis 1660 nyarán, amikor először itt próbálkoztak – sikertelenül –, a várárok vizének leeresztésével lerombolták a meglévő falat.

Az előbbi rajz pontosságából arra következtethetünk, hogy hasonló alapossággal járt el annak szerzője a vár délkeleti részénél is, a Veres-bástyával szemben, ahol a várárok tápvezetékét tüntette fel, amit csak helyszíni ásatással lehetne megerősíteni (6. ábra). A Veres-bástya átellenében egy esetleges feltárás során számos kérdésre választ kaphatnánk, többek között arra is, hogy hol vezetett és milyen technikával készült a 15. század első harmadától, Andrea Scolari püspöksége idejében az elterelt Peceág medre, hol lehetett a klarisszák malma stb.

A város vízrajzi, védelmi rendszere

A város vízrajzi hálózata Evlija Cselebi leírásában: északon a Körös, délen a Pece, míg a vártól keletre és nyugatra a két folyó közti csatornák által „körülzárva” valósult meg. A vártól nyugatra levő csatorna jól látható a már említett két metszeten is (1., 2. ábra). Egyes századeleji vélemények szerint,²² e csatorna a mostani Unirii tér keleti frontján húzódott. Nem osztjuk e véleményt, szerintünk a mai December 1. tér nyugati részén lehetett a két folyót összekötő, belülről kőfallal és bástyákkal megerősített csatorna, merőlegesen a mai Independentei, Vasile Alecsandri és Traian Moşoiu utcákra (7. ábra).

Véleményünket a következőkre alapozzuk:

1. Ha figyelmesebben szemléljük Houfnagel metszetét (1. ábra), a csatorna és a vár közötti távolság legfeljebb másfélszerese lehet a vár átlójának. Ha a mai térképen lemérjük az Unirii tér és a vár közötti távolságot, ez több mint kétszerese a vár átlójának. Ha arányosan ábrázolták a távolságokat a vár esetében, nem feltételezhető, hogy ne tették volna ezt a város esetében is, amely feltételezésünket igazolja, azaz a December 1. tér nyugati vonalát.

2. Még a török fennhatóság előtti időben a város (Péntekhely) falain túl is terjeszkedett, például nyugat irányában (Szombathely), amely jól látható Houfnagel metszetén is. A határ szerepet betöltő csatorna bevésődhetett a kollektív emlékezetbe, még akkor is, amikor már rég nem volt ott vizesárok.

3. Halácsy Sándor 1859-ben kiadott térképén²³ szaggatott vonallal berajzolta a városrészek közötti határt. A Köröstől nyugatra levő Váralja és Újváros (N. Várad) között a Körös medrétől (nagyjából a mai Garasos hídtól) vezet a határ dél-nyugat felé, a téren, majd a mostani Mihai Viteazul utcán. Szerintünk e határvonalat nem önkényesen húzták meg, az a hagyományos topográfiai vonalat követte.

A városnak a török fennhatóság alóli felszabadulását követően – 1714-ben – a várparancsnokság stratégiai szempontból a vár védelmi vonalától nyugatra, ötszáz lépés távolságban minden házat lebontatott. Gyakorlatilag egy puszta terület maradt (a mai December 1. tér helyén), és csak ettől nyugatra épülhetett az új város (nevében is őrizte ezt: Újváros). E puszta terület nyugati határa megegyezik az egykori

csatorna vonalával, és valószínű, hogy itt húzódnak 1692-ben az ostromló császári seregek árok- és erődvonala.²⁴

4. 1992 tavaszán szennyvíz-gyűjtőcsatornát fektettek a Vasile Alecsandri utcában. Amikor eljutottak a munkálatokkal a December 1. tér nyugati részére (4. ábra, 4. pont), ahol az egykori Körös–Pece-csatorna általunk feltételezett nyomvonala húzódnak (7. ábra, 5. változat, A pont), mintegy 2 méter mélységben, 4–5 méter szélességben, zöldesfekete színű, hordalékos, agyagos, iszapos földrétegre bukkantak egy jó méternyi vastagságban, amely a csatorna aljának felelhetett meg. Igen lassú folyású, szinte állóvíz töltötte ki a csatornát, organikus lerakódásokkal. Véleményünk szerint itt húzódnak a Houfnagel metszetén is ábrázolt, Evlija Cselebi által is említett kőfallal szegélyezett csatorna. Az ásáskor tégl- és kőfaltöredékek is napfényre kerültek, anélkül, hogy ezek korát és szerepüket valaki is megállapította volna.

A vártól keletre is húzódnak egy csatorna vagy folyóág, amely Evlija Cselebi szerint itt is a Körös és a Pecét kötötte össze. Az itt elterülő Vicus Venetia (nagyjából a mai Velence városrész területének felelt meg) esetében néhány megfontolandó szempontot ismertetünk. E városrész megalakulásától kezdve egy vizenyős területen feküdt, talán a Sebes-Körös fő folyása és annak egy déli mellékága közötti szigetként. Bizonyos, hogy a Körös és a Pece meleg vize mosta, amint arról a kor dokumentumai is megemlékeztek. A Körös vízének számos mellékága szabdalta e városrészt, más csatornák, esetleg áradások alkalmával teltek meg vízzel, mintegy kis Velencévé alakítva e várost.

Szamosközy István, a 17. század elején Velence nevét a vizenyős, nedves helyről vezette le: „Ita ea suburbia vocantur quod humecto loco sedaent.”²⁵ Még a későbbi (19. századi) térképeken is felfedezhetők az egykori nyitott csatornák vagy kanálisok nyomai, amelyek nagy áradásokkor, esőzésekkor ismételten vízzel teltek meg.

Egy érdekes, 1785-ből való térkép²⁶ igazolja, hogy még akkor is Velencét délről a Körös egyik ága (8. ábra) övezte. Ez az ág szerintünk a PECO székhelye körül hagyhatta el dél felé a Körös medrét a Kolozsvári utca, a velencei vasútállomás irányába, majd innen továbbhaladva nyugati irányba, a zsidó temető keleti részénél haladt a Războieni és a Seleuşului utcák keresztesződése felé, hogy ott északra fordulva az Oţelariilor utca mentén a Mierlei és a Gheorghe Şincai utcák között találkozzon ismét a Körös főágával. A Körösnek erről az ágáról

Szalárdi is megemlékezett: „Az városon felül pedig ugyan jó darabbal napkeletről ugyanazon Körös folyó vizének egy része egy nagy csapógáttal kivétetvén, a városnak felső részét megkerülvén, délről Velence nevű utcáján hozaték vala be a városba, melly folyamhoz ugyan megírt Szent László nevéől neveztetni szokott, nagy bő forrású gyönyörűséges fürödőbánya meleg vizének (...) patakja a városon kívül hozzáérkezvén és egymással megelegyedvén és ezek együtt Pecének neveztetvén, szép sebes folyammal jó be a városba, Velence s Vadkert nevű nagy derék utcák között, a vár árka mellett a Királyfiabástyánál...”²⁷ Lehetséges, mivel a Körösnek ez a régi ága délkelet irányból közelítette meg a várost, akárcsak a Pece – amellyel találkozott is – arra készítette az egyes régi szerzőket, hogy azt gondolják: a Pece a Körösnek egy mellékága.

Amikor a Körös mellékágának az 1785. évi térképen feltüntetett vonalát összevetettük Halácsy 1859-ben kiadott térképével, szembetűnő lett, hogy Váralját és Velencét elválasztó szaggatott vonal megegyezett a csatorna vonalával. A 4. ábrán a többi lehetséges főbb csatornavonalakat tüntettük fel (egyeseik csak áradásokkor váltak aktivakká), ahogy azt a múlt század közepén készített Halácsy-féle térkép alapján rekonstruáltuk. Úgyszintén erről a térképről olyan utcaneveket olvashatunk le, amelyek azt bizonyítják, hogy nemhiába tartották Kis-Velencének ezt a városrészt. Például Kis Pece, Nagy Pece, Kis Híd, Nagy Híd, Kis Malom, Nagy Malom, Vízi vagy Sánc utca. Az előbbieket alapján bizvást kijelenthető: e városrész neve inkább a Velencével való hasonlatosságával, mint az ide települt velencei polgárokkal magyarázható.

A velencei vízhálózat rekonstruálása során egyes helyeken segítségünkre voltak az itteni ásatási munkák. Bár a várbeli túlfolyó ároknál kevésbé látványos bizonyítékok kerültek napvilágra – például egy boltozatos téglahíd maradványa a Kolozsvári utcán, a 83. számú házzal szemben (9. ábra), mintegy 20–25 méterre a sarki Gentiana gyógyszerártól – de ezek is fontos elemei lettek a rekonstruált vízrajzi térképnek. Ezek a felfedezések, 1995 őszén történtek, mintegy egy évvel a vár túlfolyó vezetékének előkerülése után, amelyet a Bihari Naplóban közöltünk is.²⁸ E téglából épített, 17–18. századból való boltozatos híd jelenléte – amely hasonlóságot mutat a feltárt túlfolyó csatornával, valamint a vár keleti kapujánál épített híddal – azt bizonyítja, hogy a

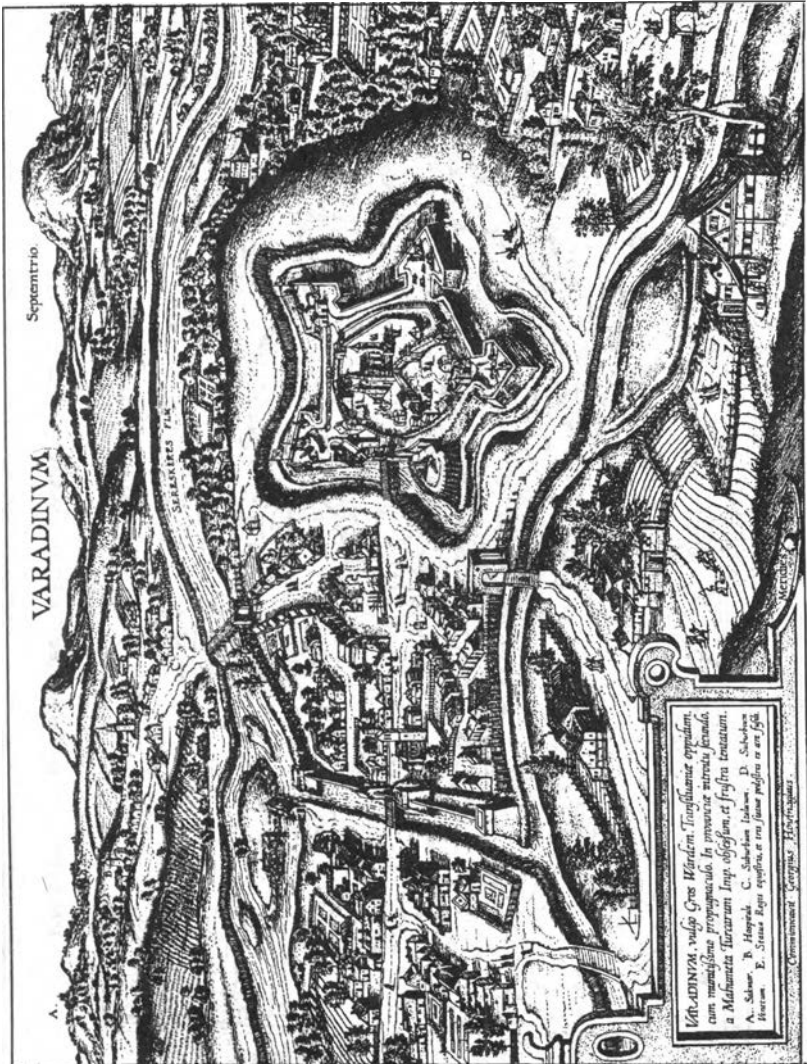
múltban nyitott csatornák hálózták be e városrészt. E feltárt híd (4. ábra, D pont) azon a csatornán volt, amely a Pecét a Körössel kötötte össze. E boltozatos építményt a Kolozsvári utca közepén tárták fel, merőlegesen szelte át az utca tengelyét, amely azt igazolja, hogy nem egy boltozatos pince maradványa került elő, hanem egy hídé. A Kolozsvári utca mindig is e rész legmagasabb pontján vezetett, mintegy elválasztva a Körös és a Pece árterületét, a legrégebb időkől itt vezetett az út a vártól kelet felé. A feltárt híd tekintélyes mérete azt bizonyítja, hogy állandó jelleggel építették. Evlija Cselebi is megemlékezett a város keleti részén levő árokról, amelyet továbbgondolva Váralja és Velence közötti határvonallal azonosíthatunk.

Végezetül még megemlíthetjük, hogy ugyanazon gyűjtőcsatorna ásási munkái során (1995. szeptember-október), a Şincal utcának a Kolozsvári utcába való torkolatánál (4. ábra, E pont) is találtak téglamaradványokat. Ezek között három jellegzetes, 18–19. századi, téglából rakott tömböt fedezhettünk fel, amelyek két egymástól mintegy 3 méterrel levő párhuzamos falból származhattak. A falakat – amelyeknek észak-déli irányban húzódó tengelyét merőlegesen szelte át a gyűjtőcsatorna árka – egy itteni téglapillérű, deszkapallós híddal lehet azonosítani. Akárcsak a boltozatos híd esetében itt sem lehet a forgalmas utca közepén házra gondolni. Sajnos, a feltárt maradványokból nem lehet egyértelmű következtetéseket levonni, mivel azokat az 1995. évi csatornázást megelőzően is áttörték. De még így is feltételezhető, hogy itt egy csatorna húzódott, mintegy 60–70 méterre, és párhuzamosan azzal, amely a boltozatos híd alatt vezetett a Körös irányába (4. ábra).

Nem szabad elfelejteni azt sem, hogy a Sebes-Körös szabályozása során, az áradások kivédésére a régi gátakra alapoztak, amelyekről „fenekes gátként” Szalárdi János is megemlékezett. Ezek a város felett és alatt voltak a Körösön, például a Szesz- és Élesztőgyár, vagy a Szilvás mentén, amelyek a 18. század végén a Hajótéren megfelelő vízszintet biztosítottak a tutajok kikötéséhez. E gátak együttese is hozzájárult e városrész, Velence képéhez, mintegy kiegészítve azt. Végezetül, talán azt is kifejthetjük: mivel Velence egy vízenyős, csatornákkal szabdalts városrész, a várat kelet felől soha nem támadták meg, itt sohasem vertek tábor az ostromló seregek.

Jegyzet

1. *Călători străini despre Țările Române*. Vol. VI. partea a II-a, Evlia Celebi. București. 1976. 519. o.
2. Uo. 660. o.
3. Uo. 664 o.
4. Balogh Jolán: *Varadinum, Várad vára*. 2. kötet. Budapest, 1982.
5. Uo. 255. o. 73. pont.
6. Szalárdi János: *Síralmas magyar krónikája*. Budapest, 1980. 297. o.
7. Balogh, 1982. i.m. 1. köt. 147. o.
8. Uo. 162. o.
9. Emődi János: *Történeti adatok Nagyvárad múltjából*. Nagyvárad, 1998. 29. o.
10. Szalárdi, 1980. i. m. 599. o.
11. Balogh, 1982, i.m. 1. köt. 131, 132. kép.
12. Sebestyén, Gh. – Sebestyén, V.: *Arhitectura Renașterii în Transilvania*. București, 1963. 107. o.
13. Balogh, 1982., i.m. 2. köt. 38. o.
14. Uo. 45 o.
15. Uo. 165. o.
16. Balogh, 1982, i.m. 1. köt. 175. kép.
17. Balogh, 1982, i.m. 2. köt. 131. o.
18. Balogh, 1982, i.m. 1. köt. 108., 109. kép.
19. Uo. 175. kép.
20. Uo. 174. kép.
21. Péter I. Zoltán: *Kolozsvári utcai lelet*. In: Bihari Napló, 1994. október 20.
22. Lakos Lajos: *Nagyvárad múltja és jelenéből*. Nagyvárad, 1904. 292. o. - V. ö: *Bihor-Biharmegye, Oradea-Nagyvárad kultúrtörténete és öregdiákjainak emlékkönyve*. Nagyvárad. 1933–1937. 12. o.
23. Arhivele Naționale Bihor–Oradea – *Col. de hărți, planuri*. Inv. 598. poz. 447.
24. Balogh, 1982., i.m. 1. köt. 164. o.
- 25: Balogh, 1982., i.m. 2. köt. 132. o.
27. Arhivele Naționale Bihor, Oradea. *Col. de hărți*. Inv. 595. poz. 195.
27. Szalárdi, 1980. i.m. 417. o. – V. ö. a jegyzet 23. o.
28. Pop, Alexandru: *A régi Velence vízrajzáról*. In: Bihari Napló, 1995. október 21–22.



Nagyvárad (Varadinum), a vár és a város 1598-ban
J. Houfnagel alapján

Nagyvárad ostroma 1598-ban

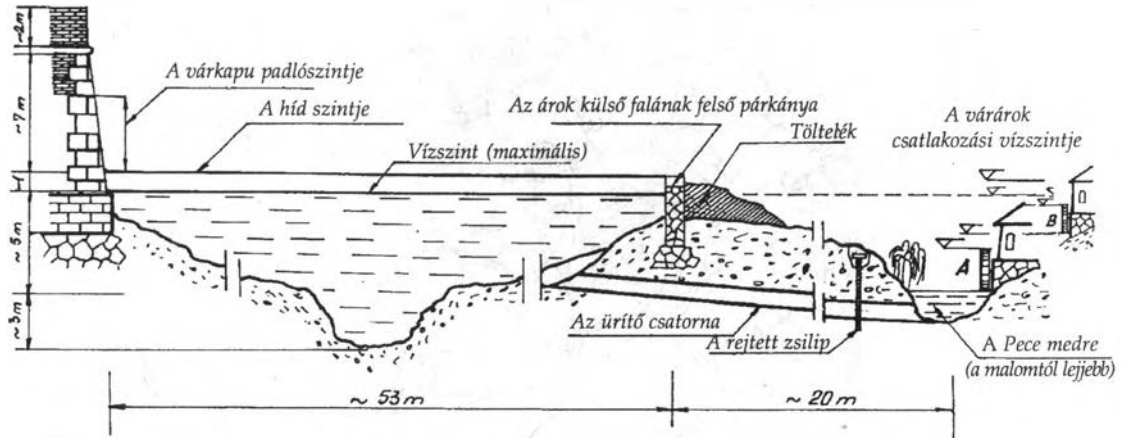


2. ábra

Keresztmetszet a várak vizének levezetési rendszeréről (17. század közepe)

Alexandru Pop rekonstrukciós rajza 1990-ből

BETHLEN-BÁSTYA
(déli oldala)

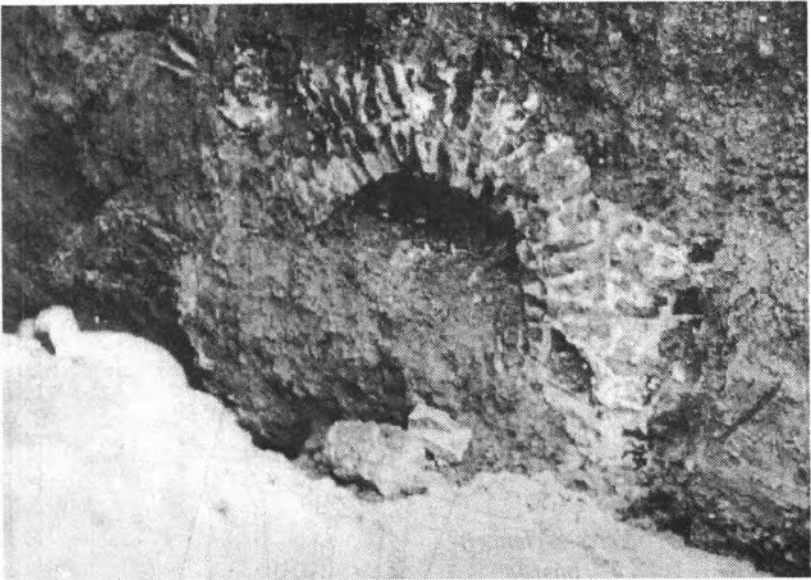


A. A Bethlen-bástyától délre levő malom

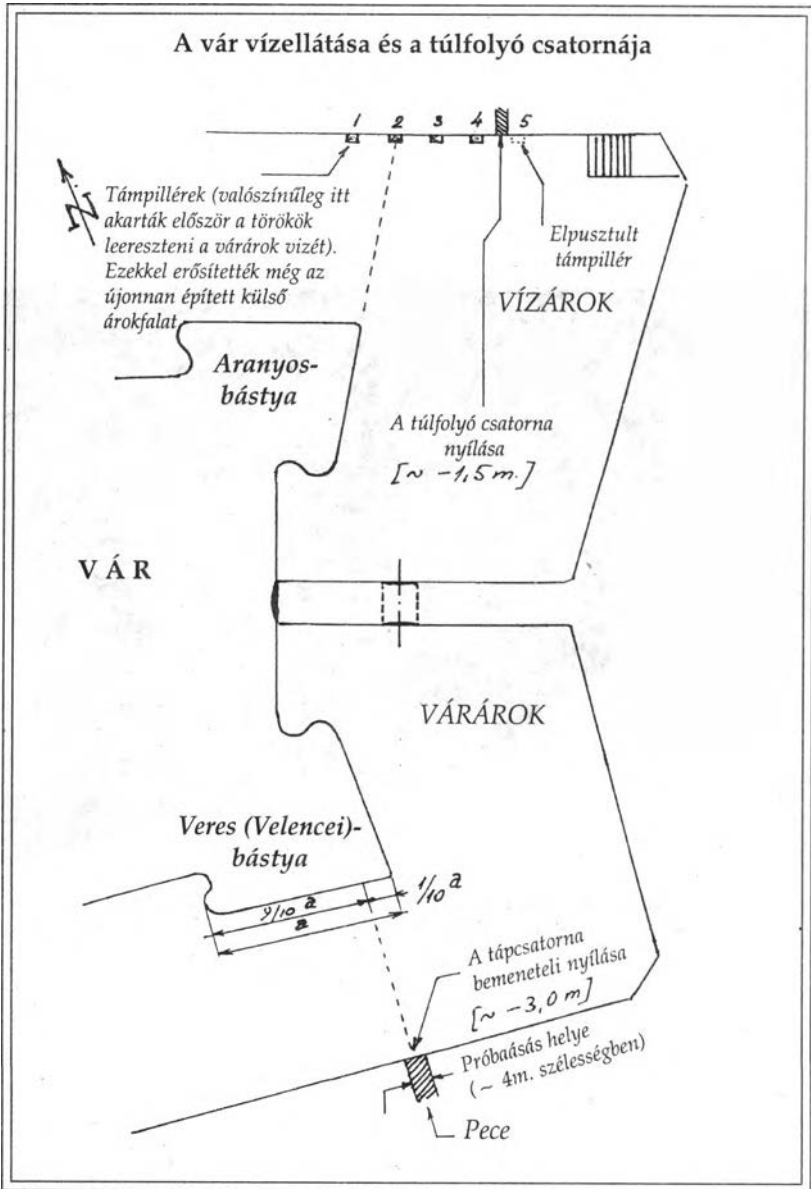
B. A Királyfia-bástyától délkeletre levő malom

Nagyvárad vízrajzi térképe a 17. század elején





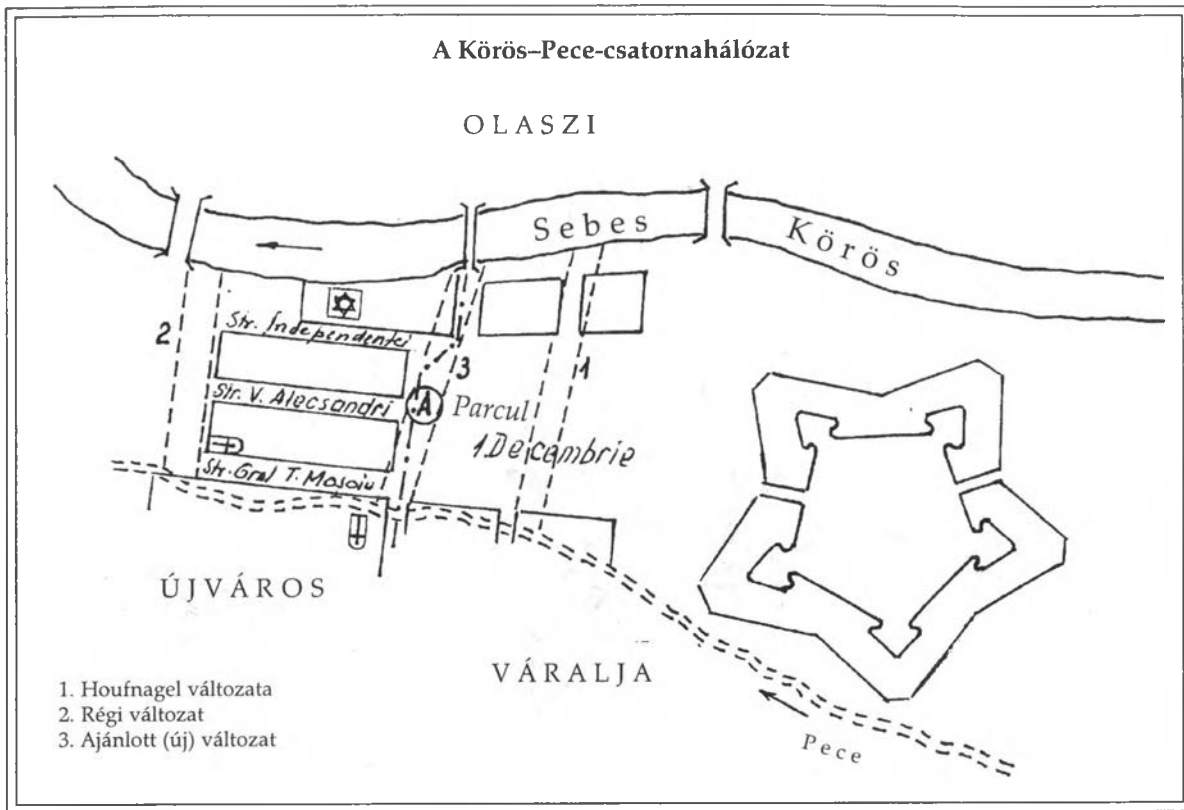
**A Kolozsvári utcán feltárt boltozatos túlfolyó csatorna
(Sükösd Tóth Krisztina felvétele)**

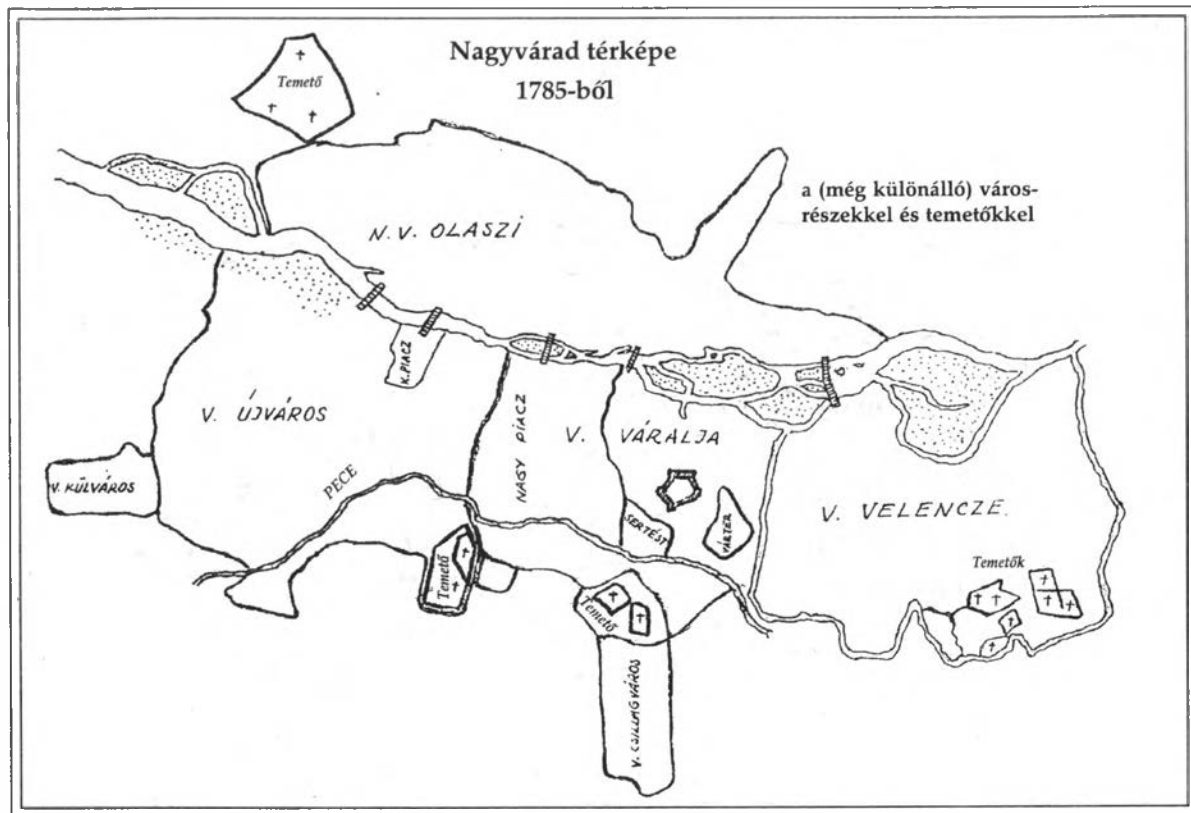


6. ábra

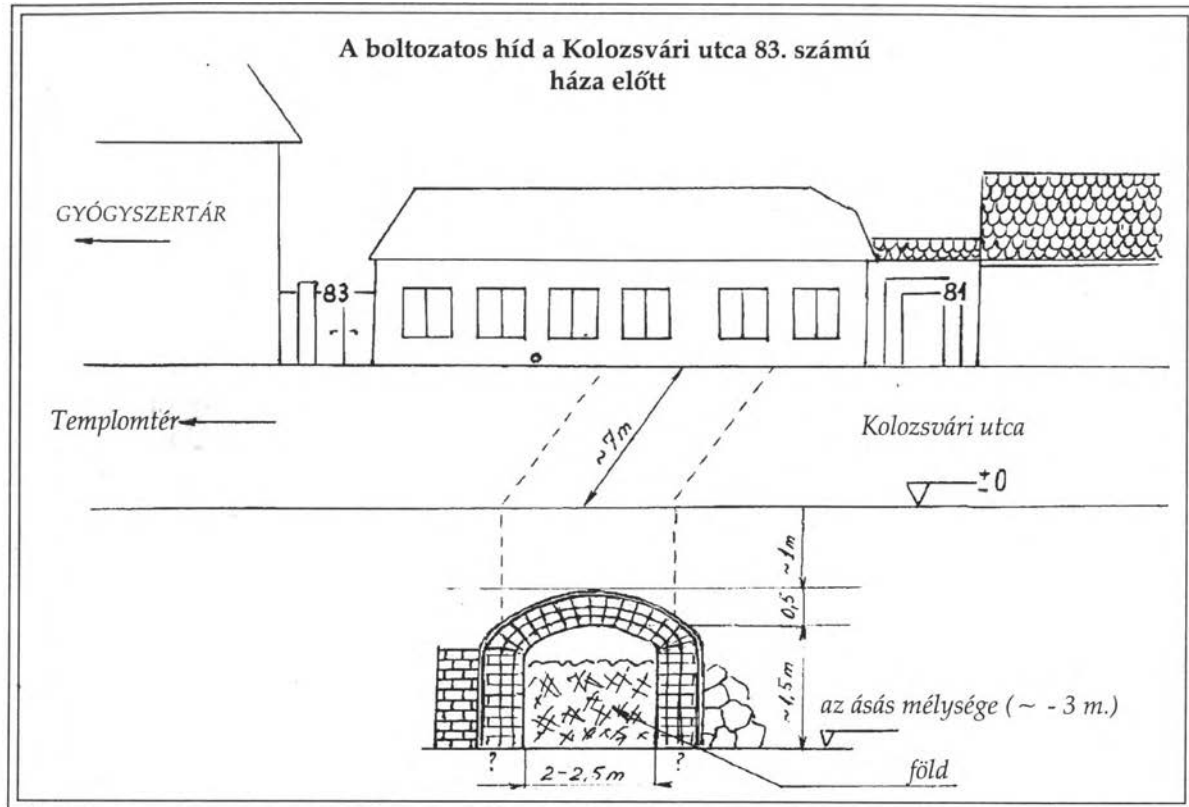
A Körös-Pececatornahálózat

7. ábra





A boltozatos híd a Kolozsvári utca 83. számú háza előtt



9. ábra



Készült
a Királyhágómelléki Református Egyházkerület
Szenczi Kertész Ábrahám nyomdájában

Felelős vezető: Fórizs Attila igazgató

A Partiumi Füzetek kiskönyv-sorozatában eddig megjelent munkák:

1. Borbély Gábor – Csernák Béla: **Bihar**
2. Kordics Imre: **Sírok, sírjelek a Várad-Olaszi temetőben**
3. Péter I. Zoltán: **Félicsfürdő**
4. Dánielisz Endre: **Nagyszalonta – városismertető**
5. Benedek Zoltán: **Nagykároly – református templom**
6. Bessenyei István: **Sarmaság**
7. Gyűjteményes kötet: **Hol sírjaink domborulnak – partiumi temetők**
8. Major Miklós: **Szilágyság – tájak, műemlékek, emlékhelyek**
9. Dukrét Géza – Péter I. Zoltán: **Püspökfürdő**
10. Dánielisz Endre – „Csonkatorony nyúlik a felhőbe...”²
11. Bunyitay Vince – Fodor József: **Székesegyházi-Bazilika – Nagyvárad**

