

**PIPISTRELLEUS SAVII (BONAPARTE, 1837)**  
**(CHIROPTERA: VESPERTILIONIDAE)**  
**SIGNALÉ POUR LA PREMIÈRE FOIS EN ROUMANIE**

NĂSTASE RĂDULET

Based on the collecting of a male *Pipistrellus savii* (Bonaparte, 1837) in southern Dobrogea, south-east of Romania, the author adds a new species of bats to the 27 species already known in Romania. The body and skull measurements, the external morphology and the skulls' one permit to consider that this male belongs to the species *Pipistrellus savii*.

En Europe le genre *Pipistrellus* est représenté par 4 espèces, dont deux seulement ont été signalées à ce jour en Roumanie, à savoir *Pipistrellus pipistrellus* (Schreber, 1774) et *P. nathusii* (Keyserling et Blasius, 1839) (Simionescu, 1922; Călinescu, 1931; Dumitrescu et coll. 1962-1963; Vasiliu, Şova, 1968; Murariu, 1984).

L'aire géographique de l'espèce *Pipistrellus savii* (Bonaparte, 1837) comprend: le Maroc, la Péninsule Ibérique, les Iles Canaries et les Iles du Cap Vert, à travers le Caucase et la Mongolie jusqu'en Corée, le NE de la Chine, le Japon, vers le SE à travers l'Iran et l'Afghanistan jusqu'au N de l'Inde et la Birmanie (Honacki et col. 1982; Koopman, 1993).

Les synonymies de l'espèce sont: *agilis*, *aristippe*, *austrianus*, *alashanicus*, *bonapartei*, *caucasicus*, *corensis*, *darwini*, *leucippe*, *maurus*, *nigrans*, *ochromixtus*, *pallelescens*, *tamerlani*, *tauricus*, *velox* (Koopman, 1993).

**MATÉRIEL ET METHODE**

Notre exemplaire de l'espèce *Pipistrellus savii* (Bonaparte, 1837) a été collecté à l'aide d'un filet, le 20.V.1993, au Canton forestier «Canaraua Fetii» de la commune Băneasa, distr. Constanța (Fig. 1 A). Le temps tournant à l'orage a déterminé cet exemplaire à se réfugier sous la gouttière de la bâtisse, située dans la forêt.

Après l'avoir chroloformié, nous l'avons mesuré et préparé sous forme de peau et crâne. Les mensurations ont été effectuées à l'aide du pied à coulisse et sont présentées plus bas (en mm).

## RÉSULTATS ET DISCUSSIONS

C'est pour la première fois que l'espèce *Pipistrellus savii* (Bonaparte, 1837) est signalée en Roumanie. L'exemplaire a été collecté à 22<sup>15</sup> h et probablement l'orage puissant qui l'a déterminé à chercher un abri sous la gouttière du canton forestier.

Les mensuration du mâle de *P. savii* du sud de la Dobrogea sont:

– Longueur de l'avant-bras	34,4 mm
– Longueur du bras	28,6 mm
– Longueur de l'oreille	9,25 mm
– Longueur de la rangée inférieure de dents (C-M <sub>3</sub> )	5,00 mm
– Longueur de la rangée supérieure de dents (C-M <sup>3</sup> )	4,6 mm
– Longueur condylo-basale	12,7 mm
– Longueur de la mandibule	9,00 mm
– Hauteur du crâne	5,5 mm
– Largeur du crâne	7,5 mm
– Largeur du crâne à l'arcade zygomatique	9,00 mm
– Largeur du maxillaire au dernier molaire (M <sup>3</sup> )	5,5 mm

L'espèce est caractérisée par une grande variabilité individuelle en ce qui concerne la couleur des poils (Miller, 1912). Chez cet exemplaire les poils du dos et des parties latérales du cou sont de couleur brune-foncée à la base et rougeâtres au bout. Sur la poitrine, l'abdomen et la partie inférieure du cou ils sont bruns à la base et blanchâtres au bout. Les oreilles sont noires, rugueuses et aux bouts arrondis. Les bords inférieurs en sont convexes, ceux supérieurs sont droits. Le tragus est sous la moitié de la longueur de l'oreille, large et avec le bord antérieur droit, tandis que le bord postérieur est uniformément convexe (Fig. 1 B). Le doigt I des membres antérieur (le polux) est court, ayant une griffe mince et légèrement courbée, tandis que le doigt V mesure 40 mm. Le crâne a les crêtes orbitales évidentes, entre celles narinales il existe une concavité de forme elliptique (Fig. 3 a). Un critère plus clair pour la détermination de l'espèce *P. savii* est la forme simple des prémolaires supérieurs antérieurs, à peine saisissables (Fig. 3 b). Chez la mandibule on remarque le processus angulaire légèrement allongé et ayant le bout courbé vers le haut (Fig. 3 c).

## REMERCIEMENTS

A cette occasion nous remercions le collègue Corneliu Pârnu ainsi que les ingénieurs forestiers Bucur Eugen et Milea Ștefan, de Băneasa (distr. Constanța), pour leur amabilité et les informations accordées.

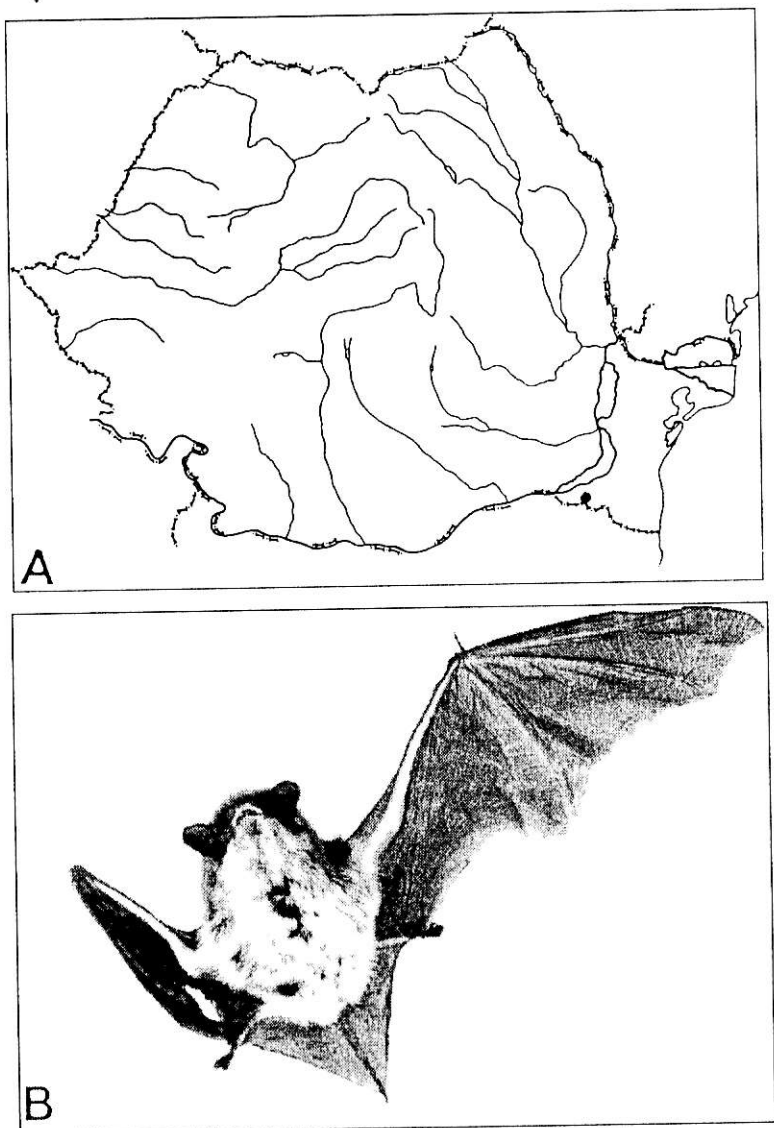


Fig. 1 - A) Carte de répartition de l'espèce *Pipistrellus savii* (Bonaparte, 1837) en Roumanie. B) *Pipistrellus savii*, peau

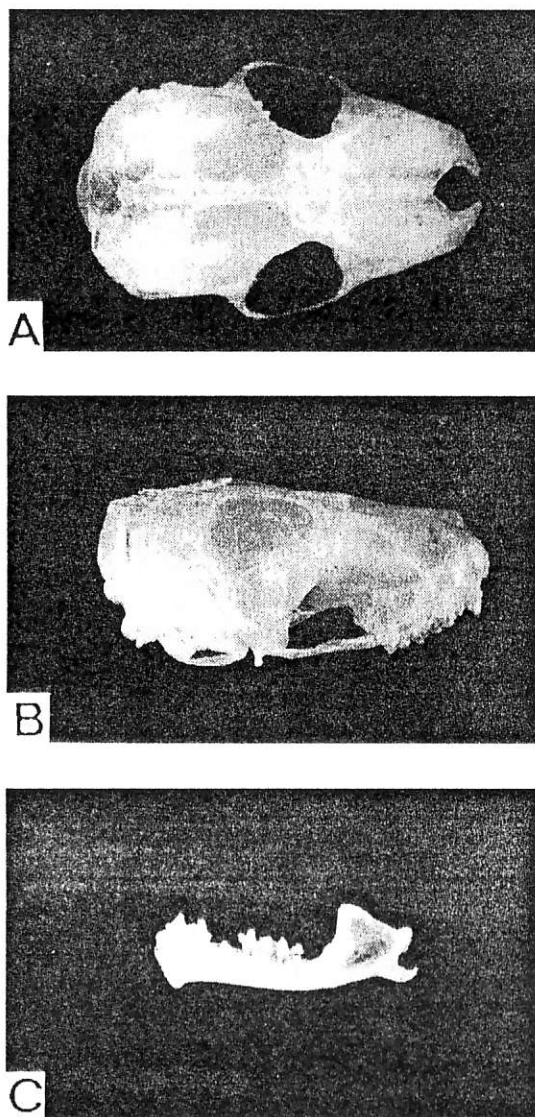


Fig. 2 – Crâne de *P. savii*: A) vue dorsale, B) vue de profil, C) mandibule

PIPISTRELLUS SAVII (BONAPARTE, 1837) (CHIROPTERA)  
LA PRIMA SEMNALARE ÎN ROMÂNIA

REZUMAT

Specia *Pipistrellus savii* (Bonaparte, 1837) este semnalată pentru prima dată în fauna României. Un exemplar mascul a fost colectat în a doua jumătate a lunii mai 1993, de sub streșina Cantonului silvic din localitatea Băneasa, județul Constanța. Sunt prezentate condițiile de colectare, câteva măsurători corporale și craniene.

BIBLIOGRAPHIE

- CĂLINESCU (R.), 1931 – Mamiferele României și problemele lor biogeografice – economice. *Bul. Minist. Agric. Domenii*: 1–103.
- DUMITRESCU (MARGARETA), TĂNĂSACHI (JANA), ORGHIDAN (TR.), 1962–1963 – Răspândirea chiropterelor în R.P. Română. *Lucr. Inst. Specol. „Emil Racoviță”*, Edit. Acad. Rom., 1–2: 509–575.
- HONACKI (J.H.), KINMAN (K.E.), KOEPL (J.W.), 1982 – Mammal Species of the World. Lawrence, Kansas, U.S.A.: 111–282.
- KOOPMAN (K.F.), 1993 – Order Chiroptera. In: WILSON (D.E.), REEDER (DEE ANN M.) Mammal species of the World. A taxonomic and geographic reference. Second edition. *Smithson. Inst. Press. Washington a London*: 137–241.
- MILLER (G.), 1912 – Catalogue of the Mammals of Western Europe (Europe exclusive of Russia) in the collection of the British Museum. *London*: 134–282.
- MURARIU (D.), 1984 – La liste des Mammifères actuels de Roumanie, noms scientifiques et roumains. *Trav. Mus. Hist. nat. „Grigore Antipa”*, 26: 251–261.
- SIMIONESCU (I.), 1922 – Mamifere care trăiesc în România. *Revista științ. „V. Adamachi”*, 8, 4: 183.
- VASILIU (G.), ȘOVA (C.), 1968 – Fauna Vertebratică (Index). *Muz. jud. Bacău (p. II-a)*, 217–254.

Reçu: March, 29, 1996  
Accepté: April 18, 1996

Muzeul Național de Istorie Naturală „Grigore Antipa”  
Șos. Kiseleff nr. 1, 79744 București 2  
România