

Bizonyítani kell az akadémiai menedzsment és az adminisztratív struktúrák meglétét, az akkreditációs folyamatoknak megfelelően.

VI. EGY ÉV TAPASZTALATAI – A PROGRAM JELENLEGI HELYZETE

Az EMTE fejlesztési szakaszaiból az első tíz év belátható. Ezen belül egy 4 és egy 6 éves időszakkal lehet számolni. Az első szakaszban létre kell jönniük az alapintézményeknek, a tanszékeknek, az induló kutatási programoknak. Sok kezdeményezés indulhat meg és sok valószínűleg be is fullad. A képzés eleinte valószínűleg kis létszámú évfolyamokon és kevés szakon folyhat. Az intézményfejlesztés szempontjából az oktatók, a finanszírozók és a háttérintézmények számára ez az időszak egy kölcsönös tanulási folyamat lesz. A második szakaszban kerülhet sor az intézmény megerősítésére, az intenzívebb fejlesztésre. Ekkor lehet majd a minőség-ellenőrzés révén bizonyos szakokat megszüntetni, új szakokat beindítani. A képzés is szélesebb körűvé válhat. Megindulhat a posztgraduális képzés és a nemzetközi programokba is intenzívebben lehet bekapcsolódni.

Jelenleg az első időszak előtt állunk. Legkorábban 2001 őszén, a szakindításokkal kezdődhet el az egyetemi működése. Az utóbbi egy – másfél évben létrejött a magánegyetemet kezdeményező Sapientia Alapítvány és kiépült az egyetemszervezési program intézményi háttere. A következőkben ezt a folyamatot tekintjük át.

VI.1. A program szervezeti keretei

Az erdélyi magyar történelmi egyházak nyolc vezetője, 2000. január 13-i kolozsvári értekezletén döntött a Sapientia Alapítvány létrehozásáról, melyet a kolozsvári bíróság 2000. március 16-án jegyzett be. Az alapítvány Kuratóriumába az erdélyi tudományos és egyetemi közélet 9 elismert képviselőjét kérték fel. A kuratórium tagjai: Tonk Sándor (elnök), Birtalan Ákos, Brassai Zoltán, Marton József (titkár), Szilágyi Pál, Tolnay István, Toró Tibor, Tánzos Vilmos (alelnök), Tőkés Elek. A Sapientia Alapítvány kuratóriuma alakuló ülésén közzétette az Erdélyi Magyar Magánegyetem megalapításáról szóló elvi nyilatkozatát.

Az Alapítvány a magánegyetem alapítója, tulajdonosa és működtetője. A Határon Túli Magyarok Hivatalával, mint a támogató képviselőjével, és magyarországi szakmai szervezetekkel együttműködve kidolgozza a stratégiai fejlesztési irányokat, szükség szerint ír ki pályázatot a rövid és hosszú távú programokra és a támogató képviselőjével közösen bírálja el azokat. Tulajdonosa, vagy tartós használója a különböző támogatók (magyar kormány, egyházak, helyi önkormányzatok, egyéb támogatók) által felajánlott, illetve felépített ingatlanoknak. Az egyetemszervezés

operatív irányítását az Alapítvány központi irodája végzi. A közvetlen csíkszeredai és marosvásárhelyi, majd később kolozsvári feladatokat, a Sapientia által alapított helyi, önálló jogi személyiséggel bíró fiókok látják el.

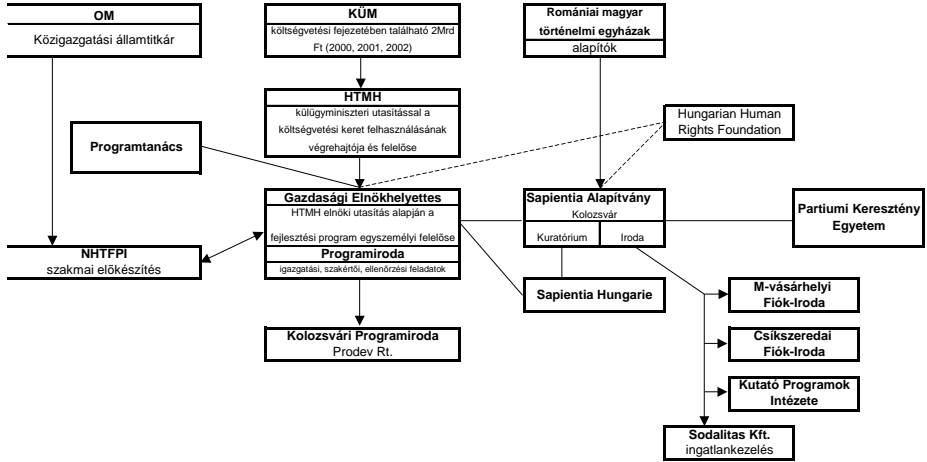
Az EMTE létrehozásának és fejlesztésének támogatására a magyar parlament a 2000. évi központi költségvetésben „Határon túli felsőoktatás fejlesztésének támogatása” címen 2 milliárd forintot hagyott jóvá. Ez a támogatás a cél természetéből adódóan egy több éves fejlesztési program első lépése volt, amelyet a 2001-2002-re elfogadott, két évre szóló költségvetésben újabb 2-2 milliárd forint jóváhagyása követett. A támogatás felhasználásáért, a fejlesztési program lebonyolításáért Magyarországon a közvetlen felelősséget a *HTMH* viseli.

A fejlesztési program szerteágazó tevékenységek elvégzését, és különböző jellemű intézményekkel való együttműködést feltételez. A támogatás felhasználása során egyidejűleg kell létrehozni magát az intézményt (magánegyetemet), illetve kialakítani a támogatást felhasználó, és a felhasználást ellenőrző intézmények együttműködését. A támogatási összeg nagysága, a feladat bonyolultsága és a téma hazai, illetve romániai politikai érzékenysége az előirányzat felhasználási feltételeinek körültekintő szabályozását, a *HTMH* részéről erre vonatkozó rendelkezés létrehozását igényelte. A magyarországi szervezési költségek fedezésére magyar Pénzügyminisztérium egyetértésével a támogatás 6%-a fordítható.

A program megvalósításáért és lebonyolításáért a közvetlen, a *HTMH*-n belüli felelősséget a gazdasági elnökhelyettes viseli. A program megvalósításában a *HTMH* Programirodája, mint a kormányzati támogatás kezelője, az előkészítés és a megvalósítás koordinációját, a magyarországi operatív, szakmai munka irányítását végzi. Az Alapítvánnyal kötött megállapodás szerint felügyeli a fejlesztési programokat, hozzájárul a magánegyetem működtetéséhez, kötelezettséget vállal a Sapientia Alapítvánnyal közösen elfogadott fejlesztési programok finanszírozására. A *HTMH* Programirodája oktatási, jogi, közgazdasági és más szakértők munkáját fogja össze.

A Erdélyben a *HTMH* Programirodájának munkáját, szerződéses alapon, a közvetve magyar állami tulajdonban lévő, romániai bejegyzésű Prodev Rt. által fenntartott *Kolozsvári Programiroda* végzi. Ez az iroda a *HTMH* utasításai és irányítása szerint, a Sapientia Alapítvány irodájával együttműködve vesz részt a fejlesztési program működtetésében, a végrehajtás szakmai és pénzügyi ellenőrzésében, szükség esetén szakmai segítséget nyújt a programok megvalósításához.

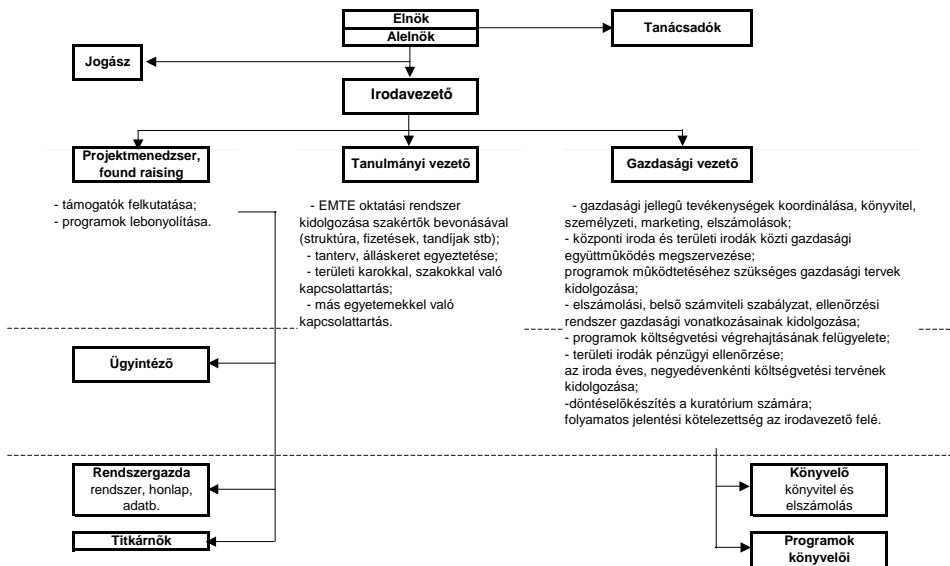
A fejlesztés (hazai és nemzetközi) szakmai legitimációjának biztosítására, a stratégiai és a rövidtávú programok véleményezésére, a megvalósítás követésére a *HTMH* tanácsadó testületet, *Programtanácsot* kért fel. Elnöke Hámori József, tagjai Berényi Dénes, Birtalan Ákos, Fésűs László, Kis Ádám, Kötő József, Ritoók Zsigmond, Roska Tamás, Tolnai István, Tonk Sándor, Száz János, Vékás Lajos, Víz E. Szilveszter. A Programtanács 2000. április 26-án tartotta első ülését. Ezen, és az azt követő további üléseken a tagok beszámolót hallgattak meg az erdélyi magánegyetem létesítésének fejleményeiről, az ütemtervről, a távoktatás lehetőségeiről, valamint az ideiglenes engedélyezés alatt lévő szakok helyzetéről. A Programtanács



javasolta a gesztor rendszer kialakítását (Csíkszereda: Szent István Egyetem, Nagyvárada: DE, Marosvásárhely: JPTE) és mindehhez az OM közreműködésével a szakmai menedzsment csatolását tartották szükségesnek.

1. ábra: Az EMTE fejlesztési programjának struktúrája

A Programiroda még 2000 elején szerződést kötött az OM *Felsőoktatási Fejlesztési Alapprogramok Irodájával* a Sapientia Alapítvány által kiírt pályázatok feltételeinek, a segédanyagok kidolgozásának illetve a lebonyolítás pénzügyi-számviteli kérdéseinek megoldására. Az Iroda átalakulását követően, 2000 őszén, az EMTE fejlesztési koncepciója alapján a szükséges tervezési munkálatok elvégzésére, az egyetem szervezeti felépítését, működési, finanszírozási modelljét, továbbá az egyes helyszíneken megvalósítható képzési programok, háttérintézmények részletes terveit tartalmazó Megvalósíthatósági Tanulmány elkészítésére a HTMH, az Oktatási Minisztériummal folytatandó tárcaközi együttműködés keretében, megállapodást kötött



a Minisztérium által erre a célra létrehozott *Nemzetközi és Határon Túli Felsőoktatás Fejlesztési Irodával*.

A Sapientia Alapítvány magyarországi tevékenységének segítésére és a civil támogatás szervezésére a Sapientia Alapítvány kuratóriuma a HTMH Programiroda kezdeményezésére 2001. márciusában határozott a *Sapientia Hungariae Alapítvány* létrehozásáról (kurátorai Hámori József, Toró Tibor és Ulicsák Szilárd).

A nemzetközi támogatás szervezésének első lépése a Sapientia Alapítvány és az Egyesült Államokban bejegyzett *Hungarian Human Rights Foundation* közötti kapcsolatfelvétel volt. Az együttműködés célja nyilvánosság biztosítása az egyetemmel kapcsolatos információk számára, segítségnyújtás az észak-amerikai civil és szakmai, egyéni és intézményi kapcsolatok alakításában, fenntartásában, illetve forrásgyűjtésben, ösztöndíjprogramok finanszírozásában, lebonyolításában.

A program romániai kulcsszereplője a *Sapientia Alapítvány kolozsvári irodája*, amely 2000. december 1-től kezdte meg teljes erővel a munkát. Az iroda munka-

társai eddig alapvetően az alapítványi struktúra kiépítésére törekedtek. Az irodán belüli munkarend és a magyarországi partnerekkel való együttműködés alapelemeinek tisztázása után kezdtek a különböző erdélyi érdekcsoportokkal való viszony menedzselésével, az információáramlás koordinálásával foglalkozni. A program sikeres lebonyolításának egyik kulcskérdése, hogy mennyiben tud az iroda az alábbi két fontos feladatnak megfelelni: a) A kuratóriumi döntések előkészítő bázisává lenni. b) A különböző fiókok közötti munka koordináló központjává válni, amelyet az egységes szervezeti és működési szabályzat révén, valamint a hatékony kommunikációs, egyeztető csatornák kiépítésével lehet elérni.

2001. januárjában a kuratórium döntése szerint az Alapítvány létrehozta ingatlankezelő cégét, a *Sodalitas SRL-t*, amely az alapítvány tulajdonába, használatába került ingatlanok felújításával és működtetésével foglalkozik.

2. ábra: A Sapiaentia iroda felépítése

A magánegyetem hálózat-telepítése miatt az előkészítés szervezése is több helyszínen folyik. A központi kolozsvári iroda mellett 2001 márciusától külön alapítványi fiókként kezdte meg működését Kolozsváron a *Kutatói Programok Intézete*, ezt megelőzően jött létre a Sapiaentia Alapítvány *csíkszeredai és marosvásárhelyi fiókszervezete*. A Partiumi Keresztény Egyetem a *Pro Universitate Partiumi Alapítvány* által alapított és fenntartott, ideiglenes működési engedéllyel rendelkező nagyváradi felsőoktatási intézmény, a két alapítvány közötti megállapodás értelmében meghatározott menetrend szerint integrálódik az EMTE szervezetébe. Ennek érdekében a Sapiaentia Alapítvány addig is támogatást nyújt a PKE fejlesztéséhez és működtetéséhez.

Az EMTE alapításának első kezdeti szakaszában, mintegy 25-30 fő vett részt alkalmazotti viszonyban a munkában.

VI.2. A kuratórium munkája

A Sapiaentia Alapítvány Kuratóriuma eddig 6 ülést tartott. A következőkben a legfontosabb határozatait foglaljuk össze.

2000. április 14. – A Sapiaentia Alapítvány Kuratóriuma Nyilatkozatának elfogadása az Erdélyi Magyar Magánegyetem Létrehozásáról. Pályázati Felhívás kiírása szakindítások és háttérintézmények kialakítása érdekében. Együttműködési Megállapodás aláírása a Partiumi Keresztény Egyetem vezetőivel. Szervezeti és Működési Szabályzat elfogadása, tisztségviselők választása.

2000. május 27. – A csíkszeredai Pro Agricultura Hargitae Alapítvány pályázatának (élelmiszeripar, környezet-gazdaságtan, közgazdaságtan szakok indítása), valamint a marosvásárhelyi Pro Vita Christiana Alapítvány pályázatának (szociálpedagógia szak indítása) elfogadása. Szakmai támogatás biztosítása a Csíkszeredai Regionális Képzési Központ pályázatában szereplő szakok akkreditációs dossziéjának előkészítéséhez. Döntés született a nagyváradi ingatlanfejlesztés 291 MFT-os

összeggel, továbbá a PKE működésének 100 M Ft-tal történő támogatásáról. A kuratórium az egyetem szervezési és szakmai feladatának előkészítéséhez és végrehajtásához szükséges költségek fedezésére a 2000. évre 100 M Ft-os keretösszeg megnyitását kezdeményezte a HTMH-nál.

2000. július 28.- A kuratórium döntött az általa kiírt pályázatra beérkezett további ajánlatokról.

A Kuratórium **nem támogatta:**

- beszédtechnika-szak létrehozására és működtetésére (*Jancsó Miklós*);
- az Erdélyi Magyar Színházművészeti Intézet létrehozására (*Lázok János és Ungvári Zrínyi Ildikó*);
- főiskolai szintű Restaurátorképző Intézet létrehozásának előkészítésére (*Kovács Ernő*);
- zenepedagógiai szak létrehozására (*Színművészeti Egyetem és Prospero Alapítvány*);
- Kolozsvári Magyar Társzművészeti Intézet létrehozására (*Proscenium Alapítvány*);
- Erdélyi web-alapú képzés előkészítésére (*EMT*);
- növénytermesztés és állattenyésztés kar létrehozására és működtetésére (*Caritas Szervezet Mezőgazdasági Részleg*);
- székelyudvarhelyi kar létrehozására (*Székelyudvarhelyért Alapítvány*) azzal a megjegyzéssel, hogy a textil-, nyomda- és faipari szakok telepítésének lehetőségével a jövőben foglalkozni fog;
- Erdély épített örökségének védelmét szolgáló háttérintézmény létrehozására (*Transilvania Trust Alapítvány*);
- az egyetem létrehozását támogató gyűjtés, „Téglajegy-program” megszervezésére (*Iskola Alapítvány*);
- multimédia szak létrehozásának előkészítésére (*Boros Zoltán*);
- egyetemi kollégium építésére (*Unitárius Egyház Képviselő Tanácsa*);
- szociális-humán szakmához kapcsolódó egyetemi gyakorlótér és szakirányú továbbképző szolgáltató központ felállítására és működtetésére (*Albin Alapítvány*);
- vendéglátóipar, és szállodamenedzselési szakok beindítására (*Téleki Oktatási Központ*) vonatkozó pályázatokat.

A Kuratórium összeg megjelölése nélkül **támogatta:**

- könyvvitel és számítógépes nyilvántartás-szak akkreditációs dossziéjának elkészítésére (*Romániai Magyar Közgazdász Társaság*);
- református kántor-tanító intézet integrálására, valamint ének-zenetanári szak létrehozására (*Erdélyi Református Egyházkerület*);
- a Csíkszeredában beindítandó környezetmérnöki szakkal való együttműködésben a környezettudományok-szak akkreditációs dossziéjának elkészítésére (*Mócsy Ildikó*);
- angol nyelv és kultúra szakok akkreditációs dossziéjának elkészítésére (*Heltai Gáspár Könyvtári Alapítvány*);

- magyar tannyelvű zenei felsőfokú oktatás beindításának előkészítésére (*Romániai Magyar Zenetársaság*);
- jogász és közgazdasági szakkollégium létrehozására és működtetésére, a szakkollégiumi képzés beindítására telekvásárlás és ingatlanépítés nélkül, (*Mátis Jenő*);
- további egyeztetések, és feltételek függvényében a marosvásárhelyi Műszaki Kar infrastruktúrájának létrehozására (*Egyetemi Oktatást Segítő Hollanda Alapítvány*);
- az Apáczai Alapítvány rész támogatásával épülő marosvásárhelyi tanári lakások, szakkollégiumok, konferenciaközpont és könyvtár befejezésére (*Bolyai Társaság marosvásárhelyi fiókszervezete*);
- Business School létrehozására (*Bölöni Farkas Sándor Közgazdász Alapítvány, Budapesti Közgazdaságtudományi és Államigazgatási Egyetem*);
- a koncepció kidolgozásában való részvételre javasolva a kolozsvári székhelyű könyvtár műszaki jellegű alegységeire (*Erdélyi Magyar Műszaki Tudományos Társaság*);
- a létesítendő ösztöndíjrendszer keretében a Délkeleti Intézet intézményesítésére és integrációjára (*Székelly Nemzeti Múzeum Alapítvány*);
- informatikai képzés akkreditációs dossziéjának elkészítésére (*Gábor Dénes Alapítvány pályázatára*);
- a koncepció kialakításában való részvétellel a könyvtárközpont létesítésére (*Erdélyi Múzeum Egyesület*);
- szakértői egyeztetéshez kötve az Apafi Mihály kollégium felépítésére (*Erdélyi Református Egyházkerület*);
- a majdani ösztöndíjrendszer keretében a *Humántudományi Szeminárium és Kutatóközpont* létesítésére (*az intézmény nevében Tonk Márton*) beadott pályázatokat.

A kuratórium egyeztetést kezdeményezett a marosvásárhelyi egyetemtelepítés előkészítésére.

A kuratórium felkérte a Hungarian Human Rights Foundationt az alapítvány külföldi képviselőjére. Csíkszeredán pályázatot hirdetett a román nyelv- és irodalom szak beindítására. Az öt csíkszeredai szak indításának megszervezésével Kolumbán Gábort és György Antalt bízták meg.

2000. október 7. – A kuratórium az alapítvány szervezeti és működési rendjének javítása érdekében pályázatot írt ki irodavezető alkalmazására, felkérte az irodát a hatáskörök tisztázására, illetve a pénzügyi ellenőrzés módszereinek kialakítására. A PKE és az EMTE integrációjának előkészítésére külön bizottságot hoztak létre. Határozat született az alapítvány csíkszeredai és marosvásárhelyi fiók irodáinak létrehozásáról.

2000. december 6. – A kuratórium áttekintette az EMTE elkészült Chartájának és Kredit-szabályzatát, döntött a Kutatási Programok Intézetének létrehozásáról, ennek keretében doktori ösztöndíj és a kutatói ösztöndíjprogram meghirdetéséről, ennek elbírálására Tudományos Tanács felállításáról. A kuratórium a könyvtári

program megvalósulásáig az olvasóhelyek bővítése céljából javasolja a kolozsvári Mikó utcai ingatlan megvásárlását, valamint az egyetem központja számára a kolozsvári Bocskai-ház, a csíkszeredai helyszín számára a Hargita Szálló megvásárlását.

A kuratórium elfogadta a Sapientia Hungariae Alapítvány alapítására vonatkozó javaslatot.

2001. február 23.- A kuratórium határozott az egyetemi struktúra kialakításának megkezdéséről. Döntés született négy újabb, Marosvásárhelyen kezdeményezett szak akkreditációs dossziéjának benyújtásáról. A kuratórium összeférhetetlenségi szabályzatot fogadott el a PhD ösztöndíjak és a kutatói programok vonatkozásában, illetve saját közbeszerzési szabályzat készítésére kérte fel az irodát. A PKE finanszírozását az integrációra vonatkozó menetrend aláírásához kötötte. Rendezvénytámogatás kapcsán a Kuratórium alapelveként fogadta el, hogy a Sapientia Alapítvány csak akkor támogat bármilyen rendezvényt, ha maga is részese a teljes szervezési és lebonyolítási folyamatnak.

VI. 3. Az egyes helyszíneken folyó fejlesztési programok

VI.3.1.Kolozsvár

Egyetemi központ kialakítása

A Sapientia Alapítvány a magyar kormányzati támogatásból az EMTE központja számára, Kolozsvár központjában egy reprezentatív épületet, az ún. Bocskai házat vásárolta meg. Ebben az épületben a szükséges átalakítás után elhelyezhető az adminisztrációs központ és a kolozsvári rövid távú képzések és különféle rendezvények. Az EMTE Rektori Hivatalának szánt épület áttervezése és a szükséges engedélyek beszerzése folyamatban van. A felújított épület átadására 2001. szeptemberében kerülhet sor.

Kutatói Programok Intézete

A Sapientia Alapítvány kuratóriumának 2000. december 6-i döntése kezdeményezte a z EMTE kutatóintézetének létrehozását. Az intézet célja az egyetem profiljához kapcsolódó kutatások, az erdélyi magyarságra vonatkozó tudományos vizsgálatok ösztönzése és a nemzetközi tudományos kapcsolatrendszer kialakítása. Az intézet létrehozásával, programjának kidolgozásával, a szervezeti feltételek és a működési szabályzatok létrehozásával a kuratórium Tánzos Vilmost bízta meg.

Az intézet a 2001. január folyamán nyilvánosan meghirdetett kutatói és doktorandus ösztöndíjpályázatokat a nemzetközi bírálati normáknak megfelelően bonyolította le, a kuratórium által kinevezett *Tudományos Tanács* közreműködésével. Ennek eredményeként a korábbi 2000. évi kiírásban befogadott 6 csoportos (összesen 25 személy) és 14 egyéni pályázót részesítettek 6 hónapos ösztöndíjtámogatásban. A 2001. januári kutatói ösztöndíjpályázat során 39 pályázat (ebből

22 csoportos), összesen 98 személy kapott támogatást (Bölcsészettudomány 47, Jog- és közgazdaságtudomány 4, Agrártudomány 1, Műszaki tudományok 11, Orvostudomány 10, Természettudományok 24). A doktorandusok közül 24 romániai, és 25 magyarországi programban résztvevő pályázót, mint az EMTE jövőendő oktatóját, részesített támogatásban. A Sapientia KPI számítógép és Internet használatával, fénymásolási és nyomtatási lehetőségeket biztosít a támogatottak számára. A szükséges infrastruktúra megteremtése folyamatban van.

Jogász és Közgazdász Szakkollégium

A kuratórium döntése értelmében, 2001 januárjában megkezdődött az EMTE első szakkollégiumainak szervezése. A Babes-Bolyai Tudományegyetem magyar jogász és közgazdász hallgatói számára alapított intézményben, az első félévben oktatást-kiegészítő kurzusok (4-4) folynak az alapítványi iroda helységeiben. Az intézmény szervezetileg egyelőre a KPI-hez tartozik. A következő félévben indulhatnak meg a kötelező kurzusok, és létrejöhet az intézmény belső tanári és diákönkormányzata.

Könyvtár és információs központ kialakítása

2000 őszén erdélyi és magyarországi szakemberekből álló munkacsoport elkészítette az egyetem központi könyvtárának tervét, melyet Kolozsváron szakmai vita keretében el is fogadtak. A beruházáshoz szükséges telek hiányában azonban a konkrét tervezési munkálatok nem indultak el. A központi könyvtár létrehozásáig tartó átmeneti időszakban egy ideiglenes helyszínen kerül sor a bővített könyvtári és informatikai szolgáltatások biztosítására.

Business School alapítása

A Sapientia Alapítvány Kuratóriumának döntése alapján a pályázó Bölöni Farkas Sándor Alapítvány, valamint a közreműködő Budapesti Közgazdasági és Államigazgatási Egyetem részvételével 2001-ben megkezdődik az EMTE „Business Schooljának” szervezése. A munka első szakaszában kerül sor a várható kereslet felmérésére, az oktatási programok összeállítására, az üzleti terv elkészítésére, a nemzetközi intézményi kapcsolatok megalapozására és a szükséges jogi háttér megteremtésére.

A szakok létrehozásának előkészítése

A kuratórium által pozitívan elbírált pályázatok alapján 2001. első félévében az alábbi szakok akkreditációs csomagjának összeállítása kezdődött meg: *környezettudományok; angol nyelv- és kultúra; műszaki informatikus mérnök; gazdasági informatika; könyvvitel és számítógépes nyilvántartás; valamint a magyar tannyelvű zenei felsőoktatás előkészítése.* Ezek elkészítésének határideje 2001 májusa.

VI.3.2. Nagyvárad

Együtműködés és támogatás

A 10 éve működő Sulyok István Református Főiskolából 1999. október 1-én alakult meg a Partiumi Keresztény Egyetem. Az 1999 novemberében kidolgozott Chartának megfelelően az egyetem szenátusa 2000. február 18-án határozott a PKE szervezeti felépítéséről és vezetési struktúrájáról. Ennek keretében létrejött két egyetemi és egy főiskolai kar, valamint a Sulyok István Teológiai Tudományok Intézete. Ezekben az egységekben 7 tanszék működik. További egyetemi funkciót ellátó intézmények: tanulmányi osztály, gazdasági pénzügyi osztály, adminisztratív-fejlesztési osztály. A Sapientia Alapítvány és a PKE között a két intézmény együttműködéséről, integrációjáról, továbbá a PKE fejlesztésének támogatásáról 2000. április 15-én aláírt megállapodás, valamint a PKE elfogadott fejlesztési terve alapján a Sapientia Alapítvány a PKE működési költségeinek és ingatlanfejlesztéseinek támogatásáról határozott. Ez a támogatás az intézmény három karán, nyolc szakon folyó képzésben, ebben a tanévben nappali és levelező tagozaton mintegy 800 diák oktatását tette lehetővé.

A Sapientia Alapítvány által a magyarországi költségvetési forrásból a PKE számára nyújtott infrastrukturális fejlesztésből valósulhatott meg:

- a PKE nagyvárad Arany János utcai kollégiumának felújítása (átadására 2001 áprilisában kerülhet sor),
- az oktatásnak jelenleg helyet adó nagyvárad református Püspöki Palota felújítása és tetőterének beépítése (átadására 2001 októberében kerülhet sor),
- az Arany János utcai kollégium új szárnyának építéséhez szükséges tervezés, felvonulás megkezdése.

A Királyhágómelléki Református Egyházkerület előrehaladott tárgyalásokat folytat a zsidó hitközséggel a Püspöki Palota melletti zsinagóga, oktatási, könyvtári

célokra történő megvásárlásáról. Az épület vételárát szintén a fenti támogatási keret tartalmazza.

A képzés fejlesztése

A PKE-n jelenleg két egyetemi karon (Bölcsészettudományi Kar; Alkalmazott Tudományok Kara) és egy főiskolai karon folyik egyetemi, illetve főiskolai képzés nappali, levelező ill. csökkentett látogatású tagozaton. A tervek szerint 1999/2000-hoz képest jelentősen növelni kívánták a hallgatói létszámot (54%), illetve az oktatók számát (69-ről 129 főre).

A PKE és az EMTE majdani integrációjának kulcsproblémái egy, már meglévő szerkezet és egy tervezett intézmény viszonyának rendezése, a működés elveinek és gyakorlatának egységesítése, és az erőforrások feletti rendelkezés. A lehetséges kompromisszum az expanzív szak- és infrastruktúra fejlesztés helyett a minőségi oktatás kritériumainak való megfelelés, valamint az egységes erdélyi magyar felsőoktatási rendszerbe való szerves beilleszkedés, és ennek fejében a normatív támogatás folyamatos és tervezhető biztosítása lehet.

A 2000/2001-es tanév szakjai (+ideiglenes működési engedéllyel rendelkező szakok; a 2001/2002-es tanévben indítandó szakok):

| BTK-nappali | ATK-nappali |
|---|--|
| +Vallásstanár-német nyelv és irodalom | +Közgazdaság-intézmény menedzsment |
| Vallásstanár | +Zenepedagógia-egyházi zene |
| Német nyelv és irodalom | Kereskedelmi és turisztikai egységek menedzselés |
| Kommunikáció | Mérnöki menedzsment |
| +Vallásstanár-szociális munkás | Főiskolai Kar- nappali |
| +Filozófia | Tanító-idegennyelv (angol, német) |
| Szociális munka | Tanító-román |
| Angol nyelv és irodalom | Turisztikai és kereskedelmi menedzsment |
| Pedagógia | |
| Levelező tagozat: Szociális munka, Tanító-idegennyelv. | |

VI.3.3. Marosvásárhely

A kuratórium az egyetemi oktatás előkészítésére és megindítására Marosvásárhelyen fiókot alapított. A fiók – az erre a célra szolgáló saját költségvetési forrásaiból – biztosítja az ideiglenes akkreditációs engedélyre, illetve integrációra váró szakok indításának feltételeit, illetve kidolgozza a marosvásárhelyi képzésre vonatkozó középtávú elképzeléseket, és azok infrastrukturális feltételeinek megteremtésére vonatkozó terveket.

Az ingatlan-beruházások terén a kuratórium 2000. májusában 48.450 USD keretösszeget ítélt meg a „Pro Vita Cristiana” Alapítványnak a marosvásárhelyi Római Katolikus Plébániával közös pályázatára, a plébánia tulajdonát képező ingatlan befejezésére, amely a beinduló szociálpedagógiai szak működését biztosíthatja. Ma, a beruházás elkészülte után, az alapítvány megállapodott a tulajdonossal a támogatás fejében az épület helyiségeinek használatára, a megítélt támogatási összeget előre kifizetett bérleti díjnak tekintve. Ez további szakok, illetve az esetleg

Nyáradszeredából részlegesen betelepülő kertészeti képzés számára tantermeket biztosít. A kuratórium, a helyi lehetőségeket megvizsgálva, a szakértői vélemények alapján a marosvásárhelyi ingatlanfejlesztést a város határában (Koronka), hosszabb távon kiépítendő, 1000 diákot befogadó campus felépítésére koncentrálna.

A szakok létrehozásának előkészítése

A kuratórium által pozitívan elbírált pályázatok alapján 2001. első félévében az alábbi szakok ideiglenes akkreditációjának megszerzése van folyamatban: szociálpedagógia szak; informatika; számítástechnika; automatizálás; mechatronika. Az engedélyeztetés eredménye legkorábban 2001 nyarára várható (elsőként a szociálpedagógia szak ügyében születet döntés).

A Sapientia Alapítvány, a HTMH és a gödöllői Szent István Egyetem Nyáradszeredai Konzultációs Központ közti integrációs tárgyalások függvénye, hogy a nyáradszeredai kertészeti képzés elméleti része is Marosvásárhelyre kerüljön.

VI.3.4. Csíkszereda

Paradox módon ez az a helyszín ahol több egymással párhuzamos fejlesztési stratégia is megfogalmazódott az utóbbi évtizedben, de az EMTE keretében külön fejlesztési tervet nem dolgoztak ki. Alapvetően továbbra is az önálló székely/székelyföldi egyetem stratégiáját követik. Csíkszeredában a kilencvenes évek első felétől alapvetően két felsőoktatási stratégia van jelen. György Antal az „ahogy lehet” alapállást képviselve az adott körülmények között próbál képzési központot teremteni, extenzív módon minél több szakon diplomát adni, akikkel csak lehet, helyben. A Biró A. Zoltán által képviselt stratégia célja a Székelyföldnek nem makroprogramokon keresztül, hanem a helyi társadalmak helyzetbe hozásával való fejlesztése. Olyan képzés és kutatás meghonosítása, amely egy-egy település, kisebb régió számára tud fejlesztési programot működtetni és fejlesztési forrásokat szerezni. E koncepciót képviselő KAM és Regionális Kutatóközpont a fejlesztés, szakindítások szervességére, szakértők hosszú távú jelenlétére és letelepítésére helyezte a hangsúlyt.

A két elképzelés ill. csoport között 2000 tavaszára konszenzus jött létre és egy a megyei és városi önkormányzat által is támogatott anyagot készítettek arról, hogy mivel tudnak hozzájárulni az EMTE fejlesztéséhez. Ebben alapvetően a befejezetlen megyei könyvtár az egyetem helyi központjává való fejlesztését szorgalmazták. Ezzel szemben jelent meg kívülről a Hargita Szálló megvásárlásának koncepciója. Miután Biró A. Zoltán és Biró Albin 2000 novemberéig ellenezték, majd továbbra is a befejezetlen építkezés folytatása mellett foglaltak állást. Az infrastrukturális beruházási vita valamint a helyi politikai erőviszonyok átalakulása miatt ez a kör kiszorult a programból és a tavasszal még létezett csíkszeredai egyetemfejlesztési kooperációs felület megszűnt.

A kuratórium az egyetemi oktatás előkészítésére és megindítására Csíkszeredában fiókot alapított. A fiók – az erre a célra szolgáló saját költségvetési forrásaiból – biztosítja az ideiglenes akkreditációs engedélyre váró szakok indításának feltételeit és az átmenetileg szükséges létesítmények fenntartását. A csíkszeredai, középtávon

kétezer főre növelhető diáklétszám foglalkoztatásához szükséges épület – a Hargita szálló – megvásárlása folyamatban van. Minimális átalakítás után, 2001. októberében az intézmény ebben az épületben kezdheti meg a tanévet.

A szakok létrehozásának előkészítése

A kuratórium által pozitívan elbírált pályázatok alapján 2001. első félévében az alábbi szakok ideiglenes akkreditációjának megszerzése van folyamatban: *agrár-közgazdász, könyvvitel és gazdasági informatika, rurális gazdaság és szociológia, élelmiszeripari mérnök, környezetvédelmi mérnök*. A Román Akkreditációs Bizottság 2000. december és 2001. február között több alkalommal helyszíni szemlét tartott a csíkszeredai akkreditációs dossziékban szereplő szakok feltételeinek megvizsgálása érdekében. A bizottság melegegettségének adott hangot, bár néhány szak tekintetében hiánypótlásra szólította fel az Alapítványt, amelyet a Sapientia iroda teljesített. Az Akkreditációs Bizottság várhatóan áprilisban tárgyalja a csíkszeredai szakengedélyek ügyét. Időközben a meghirdetett egyik „dékáni” posztra sikeresen pályázott Lányi Szabolcs (élelmiszerkémia).

VI.4. A szakindítások

VI.4.1. Az EMTE keretei között működtetett (PKE), illetve a létrehozandó szakok működési engedélyeinek helyzete

NAGYVÁRAD

Ideiglenes működési engedéllyel rendelkező szakok a Protestáns Teológia nevére

Vallásánár – szociális munka, – *Teologie reformată – asistență socială*
Vallásánár – német – *Teologie reformată – limba i literatura germană*
Zenepedagógia – egyházi zene – *Muzică religioasă*

Ideiglenes működési engedéllyel rendelkező szakok a PKE nevére

Filozófia – *Filozofie*
Intézményi menedzsment – *Managementul instituțiilor*
Román nyelv és irodalom – *Limba i literatura română*

Végleges akkreditációra beadott szakok a PKE nevére

Teológia – *Teologie*
Szociális munka – *Asistență socială*
Német nyelv és irodalom – *Limba i literatura germană*

Ideiglenes működési engedélyre beadott szakok a PKE nevére

Tanítóképző – idegen nyelv, *Institutor – o limbă străină (engleză, germană)*
Tanítóképző – román nyelv, *Institutor – limba germană*
Kereskedelmi és turisztikai egységek menedzsmentje *Conducerea unităților comerciale i turistice*
Mérnöki menedzsment – *Inginerie economică în electrotehnică*
Angol nyelv és irodalom *Limba i literatura engleză*

CSÍKSZEREDA

Ideiglenes működési engedélyre beadott szakok a Sapientia nevére

Könyvelés és gazdasági informatika, *Contabilitate 0i informatică de gestiune*

Agrárközgazdaság, *Economie agroalimentară 0i a mediului*

Környezetmérnök, *Ingineria mediului*

Élelmiszeripar, *Ingineria 0i tehnologia produselor alimentare*

Vidékfejlesztés, *Economie 0i sociologie rurală*

MAROSVÁSÁRHELY

Szociálpedagógia, *Pedagogie socială*

Mechatronika, *Mehatronica*

Automatizálás, *Automatizare*

Számítástechnika, *Tehnică de calcul*

Informatika, *Informatica*

VI. 4. 2. 1. A kolozsvári szakok elindítása érdekében tett lépések

Az *Angol nyelv és kultúra*, valamint *Informatika* szakok tekintetében a Kuratórium előírta, hogy a pályázók készítsék el javaslataikat az ideiglenes működési engedélyek benyújtására, s ugyanakkor azzal a feltétellel fogadta be a pályázatokat, hogy a szóban forgó szakokat a Sapientia Alapítvány keretein belül kell megvalósítani. A pályázók kidolgozták ugyan a szakok indításával kapcsolatos javaslataikat, ám ezek nem tesznek eleget a 2000. június 28-i kuratóriumi döntés azon pontjának, hogy a szakokat csakis a Sapientia (EMTE) keretein belül lehet megvalósítani. E feltétel teljesítése érdekében a Kuratórium és a pályázók között jelen pillanatban is folynak az egyeztető tárgyalások.

A *Könyvvitel és számítógépes nyilvántartás Szak* esetében a Kuratórium feltétele az volt, hogy a pályázó a beindítás költségeit reális szintre hozza. A 2000. június 28-i döntést követően a szak ideiglenes működési engedélyéhez szükséges dokumentáció költségvonzatának az újraszámolása megtörtént, a pályázó megbízást kapott az akkreditációs dosszié összeállítására, 2001. február 28-i teljesítési határidővel.

(Tekintettel arra, hogy közgazdasági képzés az EMTE keretein belül Nagyváradon és Csíkszeredában is folyik, illetve tervezett, kidolgozás alatt áll egy javaslat-tervezet a hasonló profilú szakok Közgazdasági Karrá való egyesítéséről.)

A *Környezettudományok Szak* esetében 2001. január 15-én a Sapientia Alapítvány megbízási szerződést kötött a pályázóval a szak ideiglenes működési engedélyéhez szükséges dokumentáció összeállítására, ugyanakkor megbízta az akkreditációs csomagra vonatkozó szakértői véleményezések megszerzésével. A szerződésben megjelölt teljesítési határidő 2001. április 15.

A *Magyar tannyelvű zenei felsőfokú oktatás* koncepciójára vonatkozólag a kuratóriumi döntést követően két szempontot kellett tisztázni. Egyfelől azt, hogy a képzést a pályázó (Romániai Magyar Zenetársaság) a Sapientia Alapítvány keretein belül valósíthatja meg. Másfelől, azt, hogy a pályázati dokumentációban szereplő négy zenei profilú szak dokumentációjának elkészítése milyen ütemterv szerint történhet. Ez a pénzügyi és időbeli ütemterv december-január folyamán elkészült. A pályázó

először az *Operanékes és Énektanári Szak* iratcsomójának kidolgozását vállalta. Ugyanakkor a dosszié elkészítésére vonatkozó megbízást nem a Romániai Magyar Zenetársaság, hanem Demény Attila kapta. A szerződésben megjelölt teljesítési határidő 2001. április 28.

Összegezve: A megkötött megbízási szerződések alapján 2001 áprilisának végéig a következő szakok akkreditációs dossziéjának összeállítása fog megtörténni:

- Környezettudományok Szak
- Könyvvitel és számítógépes nyilvántartás Szak
- Operaénekes és énektanári Szak

Az ideiglenes működési engedély megszerzéséhez szükséges, a fenti szakokra vonatkozó dossziék várhatóan folyó év májusában kerülnek leadásra a Nemzeti Akkreditációs Bizottsághoz.

VI.4.2.2. A csíkszeredai oktatási helyszínre leadott akkreditációs kérvények sorsa

Az EMTE keretében Csíkszeredában indítandó szakok értékelése végett 2000. decemberében tartott először helyszíni szemlét az akkreditációs bizottság. A 2001. január 10-i ellenőrzés során az *Agrárközgazdász*, illetve *Könyvelői* szakokra állított ki jelentés a Nemzeti Akkreditációs Bizottság szakmai altestülete, s amint az a látogatásról készült *Emlékezetéből* is kiderül, az önértékelési jelentések kiegészítését kérték. A bizottság által megszabott feltételek értelmében a következő tevékenységet végezték el:

Meghatározott időre szóló munkaszerződéseket kötöttek a leendő oktató személyzettel, valamint begyűjtötték a tanárok jelenlegi munkáltató által láttamozott szándéknyilatkozatait.

Kiegészítették a tanárok névsorát és szakmai végzettségét bemutató táblázatot, oly módon, hogy az a születés évére, az államvizsga tematikájára, a doktori disszertáció szakterületére, valamint az akadémiai fokozatra vonatkozó adatokat is tartalmazza.

A fenti kiegészítéseket csatolták a szakok ideiglenes működési engedélyét kérvényező iratcsomóhoz, így ezek teljesnek tekinthetők. A *vidék gazdaságtana és szociológiája Szak* véleményezése, a 999/2000. okt. 26-án kelt kormányhatározat (miszerint ilyen egyetemi szak nem létezik) visszavonását követően megtörténhet. A Sapientia Alapítvány kérvényezte a szak tárgyalásának napirendre tűzését.

2001. január 22-én a Nemzeti Akkreditációs Bizottság átiratban közölte, hogy szakmai altestületet küld a Sapientia Alapítvány által kérvényezett újabb két – *Élelmiszeripari*, valamint *Környezetmérnöki* – szak helyszíni értékelésére. Az előző helyszíni szemle tanulságai alapján e szakok tekintetében is elkészültek az oktatászemélyzetre vonatkozó kiegészítések (munkaszerződések, nyilatkozatok, beosztási és személyzeti táblázatok). Amint az a látogatásról szóló *Emlékezetéből* is kiderül, a helyszíni szemlét végző bizottság újabb kiegészítéseket kért.

Optimális esetben folyó év márciusának végéig mind az öt csíkszeredai – Agrár-közgazdász, Könyvelői, Élelmiszeripari, Környezetmérnöki és Vidékfejlesztési – szak ideiglenes működési engedélyét kibocsátják. Az indítás ütemtervének kidolgozásán és a feltételek biztosításán túl a Sapientia és a Pro Agricultura Hargitae alapítványok viszonyának szabályozása szükséges.

VI.2.3. A Sapientia Alapítvány által beadott ideiglenes működési engedélyre váró szakok helyzete -2001. február 22-i állapot szerint

Helység Szakok megnevezése magyarul/Szakok megnevezése románul/Megjegyzések

CSÍKSZEREDA

- AGRÁRKÖZGAZDASÁG/ECONOMIE AGROALIMENTARĂ ¹A MEDIULUI
2001. jan. 10. – helyszíni szemle/ döntés?
- KÖNYVELÉSI ÉS GAZDASÁGI INFORMATIKA/CONTABILITATE ¹I INFORMATICĂ DE GESTIUNE
2001. jan. 10. – helyszíni szemle/ döntés?
- ÉLELMISZERIPAR/INGINERIA ¹I TEHNOLOGIA PRODUSELOR ALIMENTARE
2001. jan. 30- 31. – helyszíni szemle/márciusban döntés?
- KÖRNYEZETMÉRNÖK/INGINERIA MEDIULUI
2001. jan. 30- 31. – helyszíni szemle/Márciusban döntés?
- ROMÁN/ROMÂNĂ
Dosszié összeállítás alatt – leadás: 2001. április/május
- VIDÉKFEJLESZTÉS/ECONOMIE ¹I SOCIOLOGIE RURALĂ
A szak újratárgyalása kérvényezve/Márciusban döntés?

MAROSVÁSÁRHELY

- SZOCIÁLPEDAGÓGIA/PEDAGOGIE SOCIALĂ
Akkreditációs kérvény leadva
- MECHATRONIKA/MEHATRONICĂ
Dosszié összeállítás alatt – leadás: 2001. február/március
- SZÁMITÁSTECHNIKA/TEHNICĂ DE CALCUL
Dosszié összeállítás alatt – leadás: 2001. február/március
- AUTOMATIZÁLÁS/AUTOMATIZARE
Dosszié összeállítás alatt – leadás: 2001. február/március
- INFORMATIKA/INFORMATICĂ
Dosszié összeállítás alatt – leadás: 2001. február/március

KOLOZSVÁR

- KÖRNYEZETTUDOMÁNYOK/¹TIINPELE MEDIULUI
Dosszié összeállítás alatt – leadás: 2001. április/május
- OPERAÉNEKES ÉS ÉNEKTANÁRI/CANTO ¹I PROFESOR DE MUZICĂ
Dosszié összeállítás alatt – leadás: 2001. április/május
- KÖNYVELÉSI ÉS GAZDASÁGI INFORMATIKA/CONTABILITATE ¹I INFORMATICĂ DE GESTIUNE
Dosszié összeállítás alatt – leadás: 2001. április/május
- ANGOL NYELV ÉS KULTÚRA SZAK/LIMBA ¹I CULTURA ENGLEZĂ
Egyzetetések folynak a pályázóval a dossziéira vonatkoz.
- INFORMATIKA/INORMATICĂ
Egyzetetések folynak a pályázóval a dossziéira vonatkoz.

VI.5. Integrációs kérdések

Az integráció az erdélyi egyetem vonatkozásában az alábbiakat jelenti: a) Az EMTE szakmailag egységes, szervezetenként decentralizált, négy helyszínen párhuzamosan folyó működését. (Ennek tárgyalása a tervezett egyetemi szerkezetnél történik.) b) A PKE és az EMTE integrációjának előkészítését, illetve megvalósítását c) A jelenlegi magyarországi egyetemi képzés erdélyi konzultációs központjainak letelepítését az EMTE keretében.

VI.5.1. A Partiumi Keresztény Egyetem és az Erdélyi Magyar Tudományegyetem integrációjának előkészítése

A Sapientia Alapítvány és a Pro Universitate Partium Alapítvány 2000 augusztusában kötött Együttműködési Megállapodásában foglaltak szerint a két intézmény képviselői elkötelezték magukat az egyetemi integráció megvalósítása mellett és megállapodtak arról, hogy 2000. december 31.-ig a feladatokat, határidőket és a felelőségeket tartalmazó integrációs menetrendet készítik. A feladatok kijelölésére és azok – várhatóan több éves átmeneti időszakban történő – megvalósításának felügyeletére egy Integrációs Előkészítő Bizottság alakult, amelyben az EMTE, a PKE és a HTMH képviselőiben 2-2 szakértő vett részt. A bizottság munkájának célja a működési elvek és szabályok alapján az intézményi integráció tartalmi és formai feltételeinek meghatározása, továbbá a feltételek teljesítéséhez szükséges ütemezett feladatterv kialakítása. A 2000. október 19-én összeült bizottság megegyezett abban, hogy az integrációs folyamatban az intézményi szabályzatok egységes rendszerének kialakításán lesz a hangsúly. A PKE vonatkozó Chartáját és Kreditrendszerét felhasználva Szilágyi Pál elkészítette az EMTE Chartáját és Kreditszabályzatát, majd az utóbbit eljuttatta a PKE illetékeseihez és ezzel 2001 márciusáig le is zárult a két intézmény integrációs együttműködése.

A tárgyalások újrakezdésekor a szabályzatok egységes rendszerének kialakítására kell törekedni, három fő szempont figyelembevételével: a) Alapvetően a romániai törvényekből induljanak ki. b) Ne legyen ellentétben a magyarországi szabályokkal. c) Legyen kompatibilis az európai egyetemi normákkal.

Az integráció előkészítése során az alábbi szabályzatok egységesítését kell elvégezni:

Egységes szervezeti és működési szabályzatok:

Tanulmányi és vizsgaszabályzat összeállítása (a Charta alapján)

- általános rendelkezések meghatározása
- képzési profilnak megfelelő menetrend kidolgozása

Szabályzat a hallgatók értékelési rendszeréről és a kreditszabályzat

Felvételi- és vizsgaszabályzat összeállítása:

- a felvételi tárgyak,
- a többletpont szerzésének módja
- a felvételi pontok kiszámítása
- fellebbezési lehetőségek

Ösztöndíjszabályzat

Tandíjszabályzat

Munkaügyi szabályzat:

- az oktatói és vezetői bérek meghatározása, a kifizetések módja
- az oktatók minősítési rendszere, tudományos fokozatok
- óraszámok

A tanév adminisztratív előkészítése:

- az adminisztráció és a nyilvántartások meghatározása

A tananyagok egységesítése

Gazdasági szabályzat kialakítása (beszerzési-, pénzügyi-, leltározási szabályzat):

- működési költségek egységes tervezete
- képzési normatívák
- vagyonleltár

VI.5.2. A konzultációs központok letelepítése

Az erdélyi konzultációs központokban folyó képzések sorsának rendezésére vonatkozó, a felek érdekeit figyelembe vevő, megállapodás-tervezet előkészítése a HTMH-ban február folyamán megkezdett konzultáció alapján zajlik. Az érintettek 2001. március folyamán teszik meg részletes javaslataikat, melyek összegzését követően a szerződés a Sapientia Alapítvány kuratóriuma elé kerülhetnek.

Az érintett intézmények:

- | | | | |
|----|---|----|---|
| a) | 1. Sapientia Alapítvány – Csíkszeredai fiók | c) | 1. Sap. Alapítv. – Marosvásárhelyi fiók |
| | 2. Pro Agricultura Hargitae Alapítvány | | 2. Bocskai Alapítvány |
| | 3. Szent István Egyetem | | 3. Szent István Egyetem |
| | 4. HTMH | | 4. HTMH |
| b) | 1. Sapientia Alapítvány – Csíkszeredai fiók | d) | 1. Sap. Alapítv. – Marosvásárhelyi fiók |
| | 2. Pro Agricultura Hargitae Alapítvány | | 2. Kántor-tanító képző intézet |
| | 3. Nyugat Magyarországi Egyetem | | 3. Károli Gáspár Református Egyetem |
| | 4. HTMH | | 4. HTMH |

A megállapodások kiinduló javaslatában a

A) *Sapientia Alapítvány (illetve annak fiókja) vállalja:* A 2001/2002-es tanévtől befogadja az EMTE keretébe a kihelyezett tagozatokat oly módon, hogy az egyetemi struktúra speciális részeként kezeli mindaddig, míg a teljes integrálódás meg nem történik.

Adott szak ideiglenes működési engedélyének megszerzéséig a kihelyezett tagozati forma alapműködéséhez szükséges támogatást biztosítja.

Külön támogatási összeget biztosít az adott képzésben résztvevő, s a jövőben az EMTE állományába kerülő szakemberek képzésére.

Az EMTE keretében működő szakokkal egyidejűleg biztosítja az oktatás infrastruktúráját, különös tekintettel a tárgyi eszközök fejlesztésére.

A hallgatói létszám alapján, normatív alapon az alábbi tételekre nyújt támogatást az adott szakot működtető erdélyi központnak: helyi oktatók óradíja, utazási- és

szállásköltsége, valamint jutalmazása; magyarországi vendégtanárok szállásköltsége; a hallgatók tanulmányi és szociális ösztöndíja; tankönyv- és jegyzettámogatás; adminisztrációs költségek.

A hallgatói létszám szerint, normatív alapon a Sapientia Hungariae Alapítványon keresztül, kiegészítve a felsőoktatási törvény alapján járó normatív támogatást, az alábbi tételekre nyújt támogatást az adott képzésért felelős magyarországi felsőoktatási intézménynek: oktatók utazási költségei (távolságarányosan), tankönyvfejlesztés, adminisztrációs költségek – továbbá szakonként és évfolyamonként 2 hét/tanév időszakra finanszírozza a részképzésben részt vevő hallgatókat, és az erdélyi oktatókat.

A konzultációs központ eddigi tapasztalatait felhasználja az adott regionális képzési központ (fiók) kialakításában.

B) Határon Túli Magyarok Hivatala vállalja: *Tartja a kapcsolatot az Oktatási Minisztériummal, nyomon követi a felsőoktatási törvény kihelyezett tagozatokkal kapcsolatos előírásait, a normatíva-rendszert.*

Egyeztető és koordináló szerepet tölt be a képzések működtetésében, finanszírozásában.

C) Erdélyi konzultációs központok vállalják: *A 2001-es esztendőben a magyarországi felsőoktatási intézmény segítségével (SZIE, NYME) elkészíti az adott szak akkreditációs csomagját, s legkésőbb 2001.december 20-án átadja a Sapientia Alapítványnak.*

Az ideiglenes működési engedély birtokában a lehető leghamarabb (keresztfél-évkor is) beindítja I. évfolyamon a nappali képzést, valamint megvizsgálja annak lehetőségét (a hallgatók átvételi kérelmének csatolásával), hogy a már működő „kihelyezett” levelező típusú évfolyamokat áttelepítse az EMTE keretébe (ennek feltétele az ideiglenes működési engedély érvényességének időpontja).

Adott szak ideiglenes működési engedélyének időpontjától nem indít újabb kihelyezett tagozatokat.

Kiemelten kezeli, tervszerű képzést biztosít a konzulens tanároknak.

Eddigi tapasztalatait átadva beépül az EMTE igazgatási rendjébe.

D) Magyarországi felsőoktatási intézmények vállalják: *A már működő képzések további irányítását.*

Fokozottabb figyelmet fordítanak a konzulens tanárok képzésére.

Fejlesztik a tankönyv-és jegyzetellátást, a könyvtári állományt.

Szakmai támogatást nyújtanak az egyetemi adminisztráció kialakításában.

Részt vesznek az adott szak akkreditációs csomagjának elkészítésében.

Támogatást nyújtanak a letelepítendő szakok megfelelő tanszéki struktúrájának kialakításában.

VI.6. Beruházások és a költségvetés

A központi árvízi elvonásokkal csökkentett magyarországi központi támogatási előirányzathból az EMTE támogatására a 2000. évi keretből 1876 millió forint összegre születt kötelezettségvállalás.

Ennek az összegnek a felhasználási keretszámai a HTMH és a Sapientia Alapítvány között megállapodások alapján az alábbiak szerint alakultak (millió forintban):

| Oktatási helyszínek | Költségtípusok (millió Ft) | | | | | Össz. | % |
|------------------------|--|----------------------------------|----------------|--------------------------------|-------|-------|---|
| | Oktatási programok és háttérint. indít. | Oktatási tev. Infrastr. fejl. | Ingtatlanfejl. | Szervezés, szakmai előkész. | | | |
| Sapientia Központi | 20 | | | 100* | 120 | 6,4 | |
| Kolozsvár | 117 | | 355 | | 472 | 25,1 | |
| Nagyvárad | | 100 | 291 | | 391 | 20,9 | |
| Marosvásárhely | 15 | 70 | 65 | 12 | 162 | 8,6 | |
| Csíkszereda | 75 | 29 | 620 | 7 | 731 | 39,0 | |
| Összesen | 227 | 199 | 1331 | 119 | 1876 | 100,0 | |
| Százalékban | 12,2 | 10,6 | 70,9 | 6,3 | 100,0 | | |