

Dr. KÓS KÁROLY

A ROMÁNIAI MAGYARSÁG NÉPRAJZÁRÓL

Az erdélyi és környező vidékek magyar néprajzi tájainak és falucsoportjainak — sajátos földrajzi-etnikai helyzetükből (változatos domborzat, román és más lakosságú települések között-mellett élés), tagoltságukból eredően — egyik közös, feltűnő sajátossága a hagyományörzés, a másik meg a változatosság, a helyi színek sokasága. Ezzel magyarázható, hogy e tájakat néprajzkutatásunk kezdettől, több mint egy évszázada, megkülönböztetett figyelemmel tanulmányozza. A néphagyományok olyan jeles kutatói, mint *Kőváry László*, *Orbán Balázs*, *Kriza János*, *Huszka József*, *Herrmann Antal*, *Jankó János*, *Szinte Gábor*, *Györffy István*, *Viski Károly*, *Szendrey Zsigmond* vagy *Bartók Béla* munkássága mind innen indult ki vagy éppen végig e tájakra összpontosult.

E kutatói hagyományok folytatásán fáradoztak a két világháború között különböző alapfoglalkozásuk mellett néprajzi gyűjtést is vállaló olyan szakemberek, mint *Kelemen Lajos*, *Orosz Endre*, *Roska Márton*, *Haáz Rezső*, *Vámszer Géza*, *Szabó T. Attila*, *Debreczeni László* és mások. Eme átmeneti helyzettel szemben, a romániai magyar néprajzkutatás térbeli és tartalmi kiegészülése, nemzetiségi kultúránk gazdagodása és önismeretünk tisztulása szempontjából egyaránt jelentős változás, hogy a szocialista Románia több tudományos intézeténél, múzeumánál magyar etnográfusok munkája is biztosított, kiadóink, folyóirataink és lapjaink pedig egyre inkább lehetővé teszik a kutatási eredmények fokozatos publikálását. Okkal látjuk ebben nemzetiségi hagyományaink és népi műveltségünk sajátosságai tanulmányozásának magas, állampolitikai értékelését. Így aztán, az előző nemzedékek munkássága mellett, jelentős részben épp ez utóbbi évtizedek kutatási eredményeire támaszkodik e kísérletünk is: a romániai magyarság néprajzának vázlatos áttekintése.

Áttekintésünk csonka és sok tekintetben értelmetlen volna a romániai magyar etnikum és népi kultúra előzetes földrajzi-etnikai betájolása nélkül. Egyetlen nép, néprész, nemzetiség sem él elszigetelten, és így néprajzi sajátosságaik sem érthetők meg az etnikai környezet ismerete nélkül. A romániai magyar nemzetiség néprajzát eleve meghatározza, hogy az általa lakott falvakat, tájakat mindenfelé kiterjedt román vidékek szomszédolják, s mi több, a tájak, falucsoportok és települések nagy többségében a magyar lakosság hosszú századok óta együtt él a románsággal, többfelé pedig még más — német, szerb stb. — ajkú lakosokkal is.

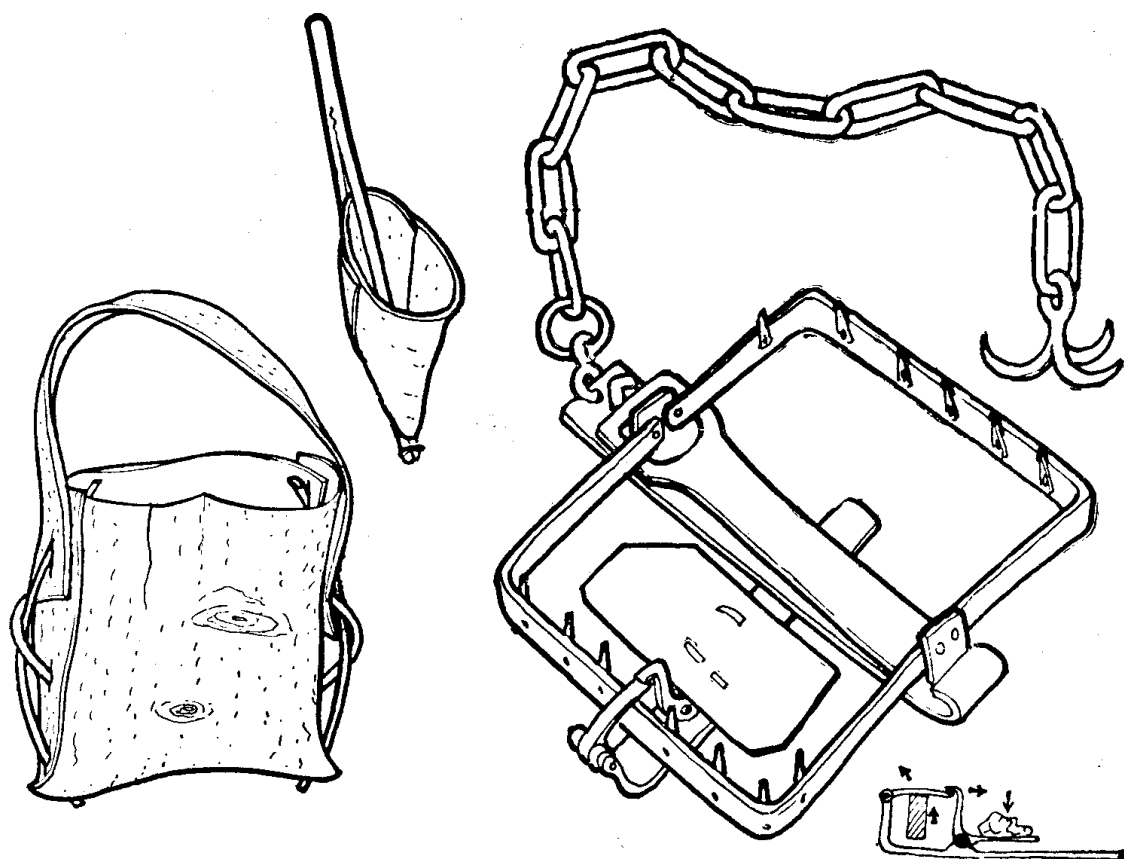
A romániai magyar nemzetiség népi kultúrája tanulmányozójának főleg helyi (táji) vonások esetében számolnia kell mindenekelőtt az olyan román néprajzi vidékek hatásával, mint pl. a Keleti Kárpátok vidékén Bukovina vagy Vrancea, a Déli Kárpátok vidékén Munténia és Olténia hegyaljai tájai, illetve Krassó-Szörény, Hátszeg és Szeben

vidéke, az Erdőhátság és Fogarasföld, északabbra Görgény, Naszód és Lápos vidéke, Máramaros, nyugati irányban pedig a Bükk és Bihar, a Móc föld vagy Zaránd. E legjelentősebb román néprajzi tájak különféle néprajzi sajátosságairól a szakirodalom összehasonlító kutatásra alkalmas értékes adatokkal rendelkezik. Egyes magyar lakosságú falucsoportok népi kultúrájára megfigyelhető módon hatással volt olyan román és szász lakosságú vidékek közelsége is, mint pl. a Nagy-Küküllő és Beszterce vidéke, vagy a Barcaság. A román és magyar, valamint helyenként még csatlakozó német és más ajkú lakosság együttes néprajzi tájainak tekinthető az erdélyi Mezőség, a nyugati Bánság telepés vidékei és több más falucsoport.

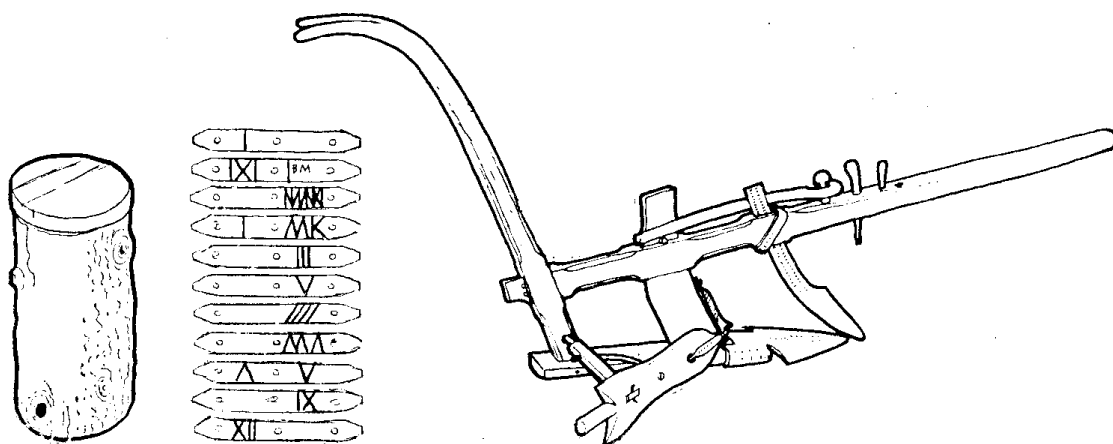
A különböző adottságú és nemzetiségű vidékek, tájak, falucsoportok és falvak sajátos termékeinek rendszeres cseréje, amiben a vidéki vásároknak oly fontos szerepe volt, kulturális cserével is együtt járt, és előmozdította a parasztság sorsközösségének tudatosulását, nemzetiségre való tekintet nélkül. E sokszálú kapcsolat és a mindennapos gyakorlatban jelentkező békés és termékeny együttélés eredményezte interetnikus kölcsönhatások kétségkívül egyik, alapos felkészülést és többoldalú vizsgálatot igénylő, fontos feladata hazai néprajzkutatásunknak. Mivel pedig a tudományos kölcsönhatás vizsgálat egyik előfeltétele a kulturális javak cseréjében részt vevő etnikumok sajátos néprajzi vonásainak, elemeinek minél alaposabb ismerete, a hazai magyar néprajzkutatás e vonatkozásban is komoly kötelességet teljesít a magyar nemzetiség és egyes csoportjai néprajzi ismertetésével.

A romániai magyar nemzetiséget, az említett kiterjedt román lakosságú vidékek közti osztottsága, továbbá a hegyek által elkülönített völgyi megtelepülése, végül pedig a térben változó földrajzi és történeti adottságok révén, népi műveltségének változatos táji tagoltsága jellemzi. A továbbiakban szóba kerülő jelenségek térbeli elhelyezése érdekében is vázlatos áttekintést kell adnunk hazai néprajzi tájainkról.

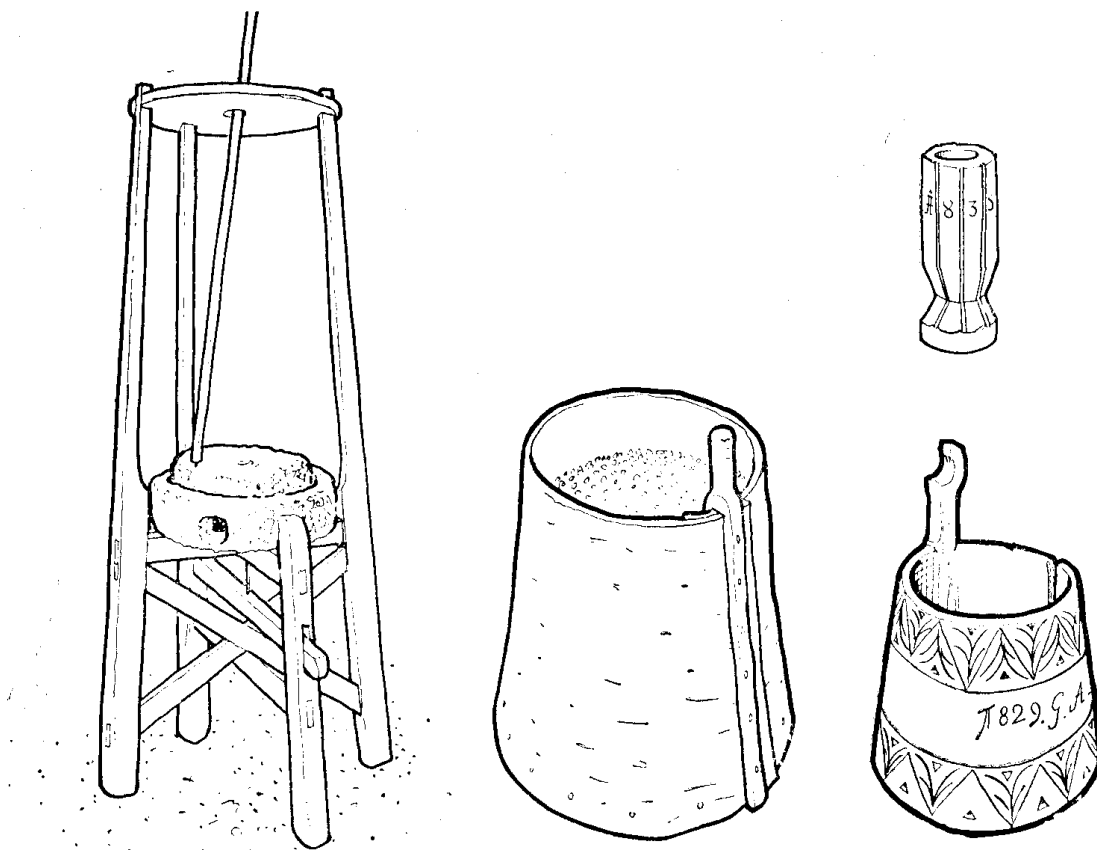
A pusztai nagyállattartó és halász, vadász magyarság itteni településekor is a korábbi életmód folytatására alkalmas területeket kereste: az alföldi térségeket, a széles folyóvölgyeket, majd a vizek mentén fölfelé haladva a hegyek közti medencéket, egészen a zárt (bükk és fenyő) erdők határáig. Így alakultak ki 1. a Meszesen—Királyhágón túli alföld-peremi „részek” (Partium) falucsoportjai (Szatmárvidék, Krasznaköz, Rét, Érmellék, Szilágyság, a Sebes- és Fekete-Körös völgye, a szalontai Sárrét, a törökpusztítás után újraépült bán-sági falvak csoportja, a Nagybánya vidéki bányásztelepek stb.); 2. az erdélyi „vármegyei” volt jobbágyfalvak csoportjai (a Nagy-Szamos-, Borsa-, Alsó-Maros-, Felső-Maros- és Kis-Küküllőmente, Kalotaszeg, Mezőség, Hétfalu, a kiváltságos Aranyosszék stb.); 3. a határőr székelység szintén medencék és völgyek szerint alakult „székei” (Udvarhely-, Maros-, Háromszék, Csík) és kisebb körzetei (Erdővidék, Sóvidék, Gyergyó, Kászon stb.), valamint 4. a jobbára innen kirajzott „csángó” településcsoportok (a Gyimes, Tatros és Szeret mentén). Sok



1. Kéregtarisznya vadgyümölcs szedésre. Madéfalva (Csík) 2. Kéregpohár eprészéshez. Várfalva (Aranyosszék) 3. Medvefogó vaskaptány (lent: kioldó szerkezete). Kászontíz (Csík)

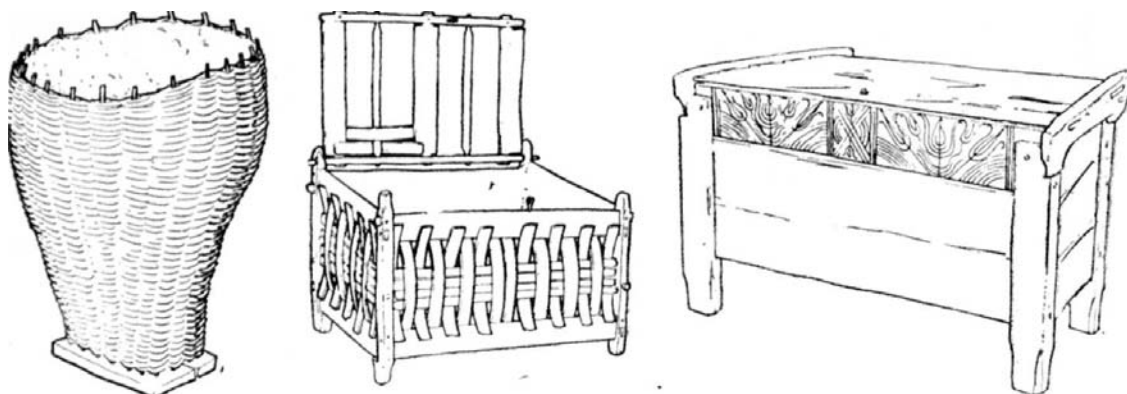


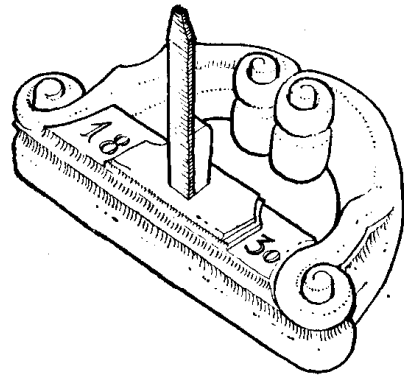
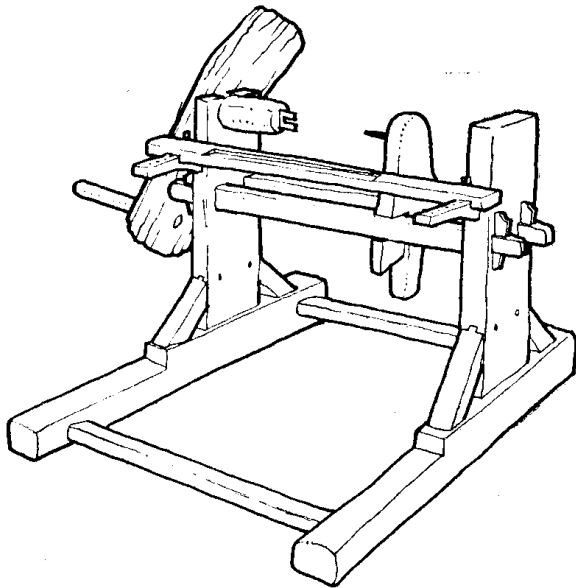
4. Méhköpü odvas fatörzsből. Holló (Gyergyó) 5. A juhkosár szétszedhető kapuinak, felső talpain az egyes gazdák családi jegyei. Sztána (Kalotaszeg) 6. Váltóeke oldalas helyre, tölgy- és bükkfából, vas elemekkel. Korond (Udvarhelyszék)



7. Sóörlő, 1860 tájáról. Kászonfeltíz (Csík) 8. Gabonatartó szapú, száldokfából. Szászkút (Bákó vidéke) 9. Gabonamérő egy darab fából, 1829-ből. Háromszék 10. Borstörő famozsár 1835-ből. Martonos (Udvarhelyszék)

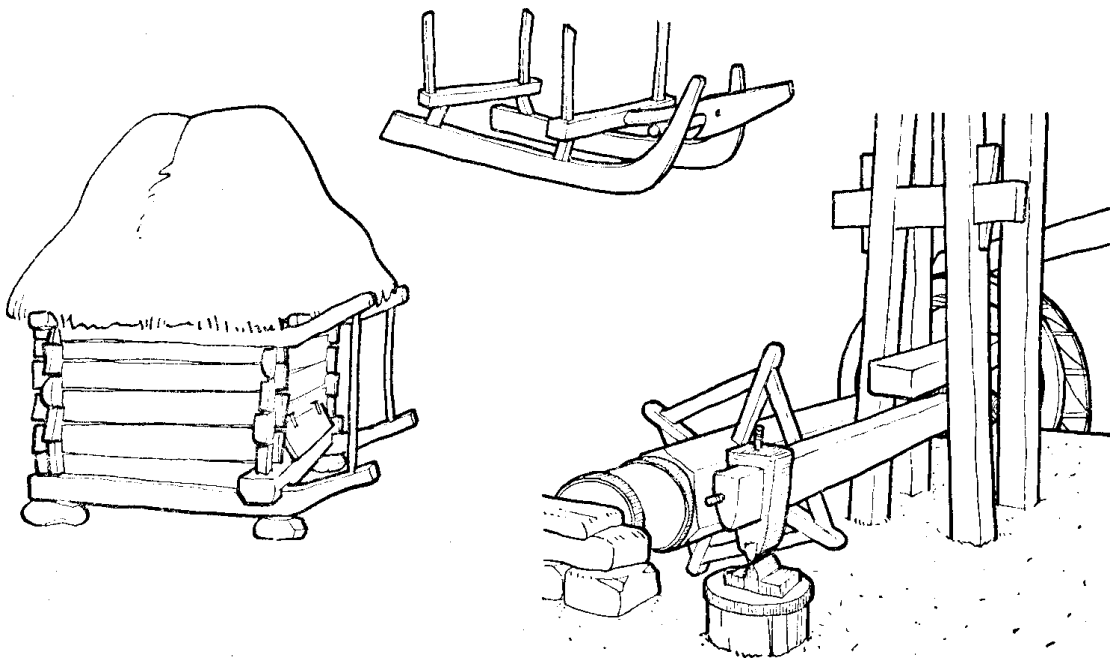
11. Szemes kas. Váralmás (Kalotaszeg) 12. Gabonatartó zsendelyekből fonva és tapasztva. Magyardécse (Nagyszamos mente) 13. Gabonás szuszék bükkfából. Magyarlapád (Enyed vidéke)





14. Kerékfő eszterga, 200 éves. Gyerőmonostor (Kalotaszeg) 15. Alapgyalú 1830-ból, asztalosszerszám. Vargyas (Erdővidék)

16. Ökörszán. Udvarhelyszék 17. Szántalpas disznóól. Mezőkeszű (Mezőség) 18. Vízajtású verő (részlet), félkész vasmunkák előállításához. Torockó



eredeti vonást mutatnak egyes elszigetelt, sajátos foglalkozású vagy egykor kiváltságos települések (pl. Torockó, Szék, Kolozs, Magyarláp, Zselyk, Oltszakadát, Nagymoha, Halmágy stb.). Néprajzi tájaink nevei utalnak a jelzett falucsoportok sajátos fekvésére, alakulásuk feltételeire, s így — közvetve — a lakosság hagyományos életmódjára, amely aztán egész népi kultúráját is meghatározza.

Ha vázlatunk a magyar nemzetiség néprajza néhány fő vonásával kiegészíti az ország néprajzáról készülő hatalmas körképet, ha valamelyes eligazító koordináta-rendszerként lesz alkalmazható a valamikori néprajzi szintézisünk részére, a még gyűjtendő-k-vizsgálándók megjelölésére és egészbe illesztésére, s ugyanekkor az ismeretterjesztést szolgáló tájékoztató gyanánt is számba jöhet, úgy eléri a legtöbbet, amire a szerző írásával kapcsolatban egyáltalán gondolhatott.

*

A magyarság ősi foglalkozásai közül a halászat hagyományos módjairól Erdélyben máris csak néhány idős ember emlékezik. A múlt században még jelentős volt a mezőségi tavak és érmelléki morotvák *vejszés* és *gyalomos* halászata, a nagy folyókon (Szamos, Maros, Szeret) pedig az öreghalóval és emelőhalóval való halászat. A Fekete-ügyön és Nyáradon nevezetes volt a szigonyos halászat. A Székelyföldön a magyarságnál is gyakori volt a hegyi patakokban a kőcégés-bocskorvarsás halászat. A népi vadászat utolsó területe a Keleti Kárpátok erdős vidéke volt, ahol a csíkiak rendszeresen alkalmazták a csapófához kötött hurkot özre és szarvasra, a farkasvermet és róka-csapdát stb. Erdővidéken máig ismeretes a nyestfogás legősibb formája (zúzó csapdával).

Az ősi tápláléknövény-gyűjtögetés nyomaival főleg a gyermekcsemegék kapcsán és némely egykori ínségeledeleírások közt találkozunk. Valamikor nagy becsben állott a bükk- és tölgyemlék, a tátorján, bürökgyökér és földimogyoró, a martilapu, sokféle gomba, a galagonya és kökény, a most is gyűjtögetett lekvárnak való málna, szamóca, csipkebogyó, som, makracseresznye és ecetnek való vadalma, pálinkába való vackor mellett. A falusi öregasszonyok növényismerete kiterjed a sokféle gyógynövényre is. Ezek gyűjtése, tárolása és házi alkalmazása ugyancsak a népi tapasztalati tudás fontos része.

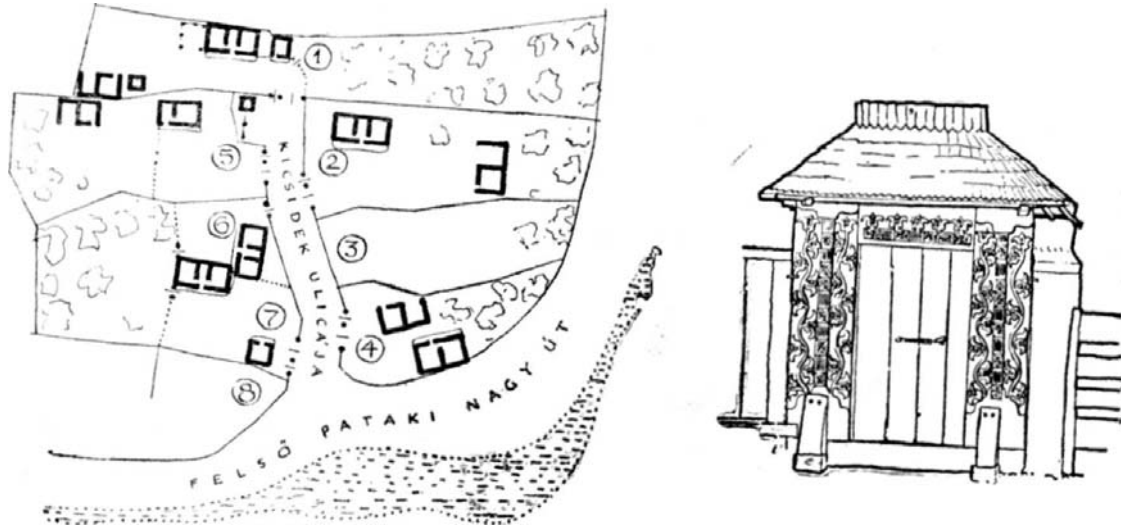
Az erdélyi méh vadászat több formáját is gyakorolták Csíkban, Kássonban s a Tatros mentén, a házi méhészkedés pedig — a cukorgyártás előtti századokban — főleg a Marosmente, Mezőség és Szatmárvidék egyes falvaiban volt jelentős foglalatossága az öregeknek, sajátos helyi formákkal (kerített méhes, méhnyaraltatás, méhészregulák).

A megtelepülő magyarság fő foglalkozása, a nagyállattartás, sok eredeti vonását tartotta meg szinte napjainkig. A közelmúltig általános volt a keleti eredetű magyar szarvasmarha nagyszarvú és fehér erdélyi fajtájának tenyésztése, amelyet főleg vonójószágként és húzáért tartottak, kihizlalva pedig vásárokon jópénzért eladhattak városi kereskedőknek. Különösen a Székelyföldön és a Fekete-Körös

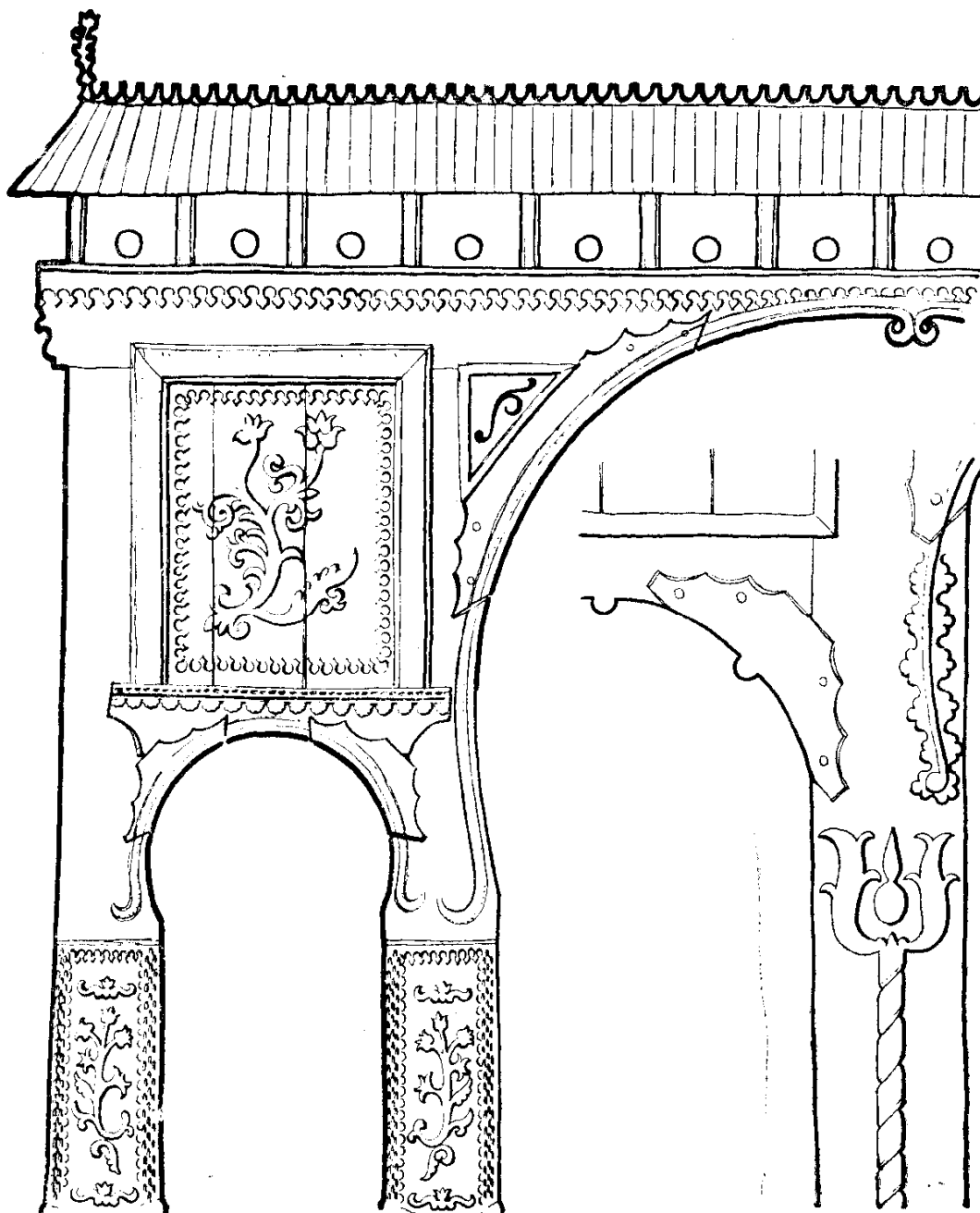
völgyében — a környék havasain — volt nagyméretű a félszilaj marha- és lótenyésztés. Az igénytelen bivaly terjedése, a Balkán felől, a magyar parasztság között alig száz éve kezdődött, a nemesi háztáji gazdaságok példáján, ahol főleg a tejtért tartották. Legtöbb bivaly Kalotaszegen és a Mezőségen van, de terjed a Szilágyság-Szatmárvidek irányában is. Általános volt, hogy közös turmában minden magyar földműves is tartott 5—10 juhot. Sűrű településű vidékek kisebb határú falvaiban a juh hasznát nem annyira a tej és gyapjú, mint inkább a trágya jelentette. E falvakban régi szokás szerint a közös nyáj az ugarnak hagyott határrészen legelt, s ott minden gazdának annyi napot trágyázta a földjét, ahány juha volt a közösben.

A magyar földműves legfőbb gabonája itt is a búza maradt, bár havasalji falvakban inkább rozssal vegyesen (*kétszeres*) termesztették. A ló-, disznó- és majorság-takarmánynak tenyésztett árpa, alakor és zab, valamint a XVII. század óta fokozatosan meghonosodó török-búza (kukorica) kisebb jelentőségű volt.

Szőlőművelést és bortermelést a magyarság a Kis-Küküllő mentén, Enyed vidékén, Aranyosszéken, Szilágyságban és az Érmelléken folytatott. A szőlő jellegzetes erdélyi művelési formája az ún. *karikás* művelés. Az Érmellék népi pincészetének nevezetessége volt az ürmös bor. A falvakon folyó kerti és szőlőhegybeli gyümölcstermesztés századok során a magnemes és oltott gyümölcs (alma, körte és szilva), a Nyárádmentén, Aranyosszéken, valamint Arad környéke számos falujában hosszú nemzedékek óta zöldségkertészet folyik.



19. A „Kicsidek ulicája” 1948-ban. Bogdánfalva (Bákó vidéke). Az ősi *élet* (telek) 5 férfi és 2 nő leszármazott közt oszlott meg, a Kicsi *nemzet* közös bejáró zsákutcájával és kútjával (1. K. Mihály, 2. ifjú K. György, 3. öreg K. György veje, Kotyor Ferenc, 4. öreg K. György, 5. K. Mihály veje, Imre Gergely, 6. ifjú K. Péter, 7. öreg K. Péter, 8. utólag fogott telek az erdőpásztornak) 20. Régi fedeles utcaajtó. Váralmás (Kalotaszeg)



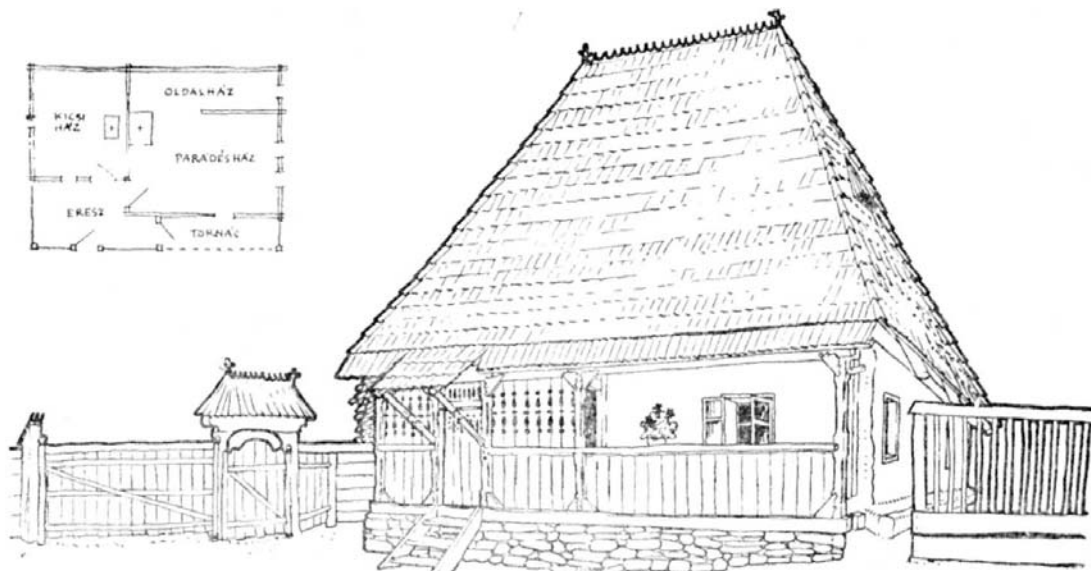
21. Galambdúcos kötött kapu 1856-ból. Kászónimpér (Csík) 22. Kötött kapu részlete 1841-ből. Csíkszentgyörgy

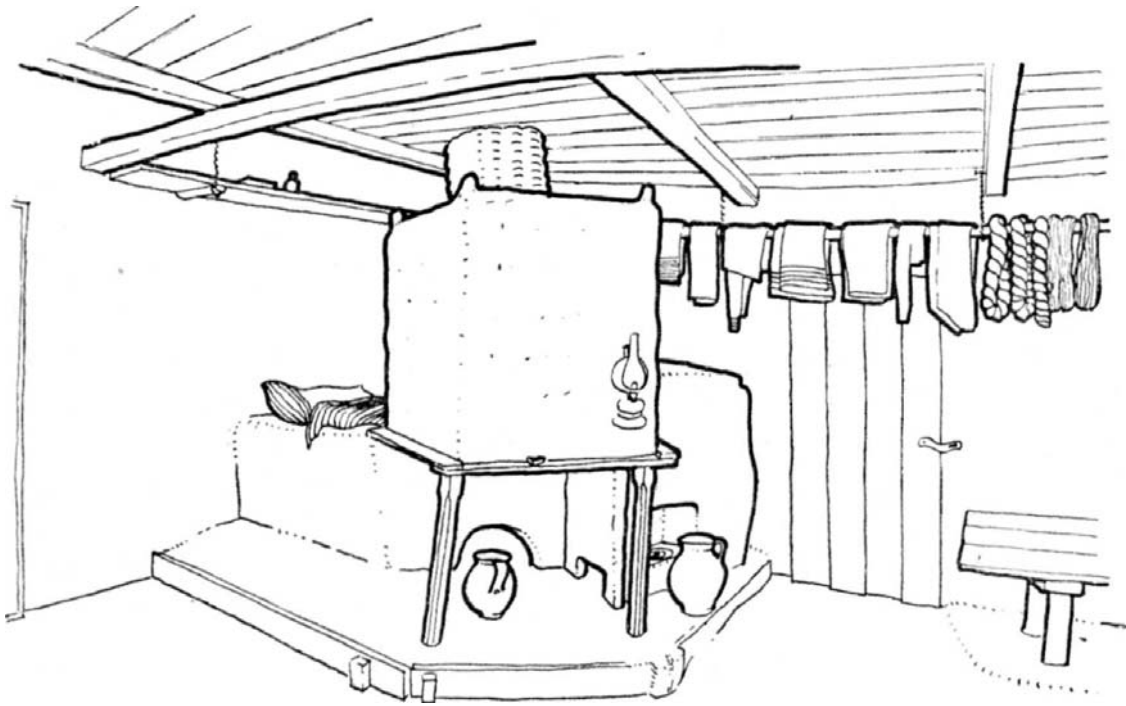
A földművelés legfőbb eszközeként az erdélyi magyarság a lapályra való eredeti magyar ekeforma helyett — a román és szász lakossággal együtt — már a középkorban áttért az oldalas helyekre alkalmasabb *váltóeke* használatára. Ehhez az ekevasat századokon át a torockói hidraulikus verőkben gyártották. Szatmár, Bihar és Arad alföldi falvaiban a gabonaszemet lóval tapostatva (*nyomtatással*) nyerték, Erdélyben viszont a féltett gabonával a magyarság is a kézi csépel dolgozott a tágas csűrökben. A kicsépelte gabonát a Szamos vagy Maros partján kikötött *hajómalmokban*, másutt a vizekre épült *alulcsapós* malmokban, vagy felülesapós *patakalmokban*, Bihar és Szat



23. Kiskapu félfája 1888-ból. Nagykend (Kisküküllő vidéke) 24. Harangláb 1570-ből, cinte-remkapu és szakállszárító. Mezőcsávás (Mezőség)

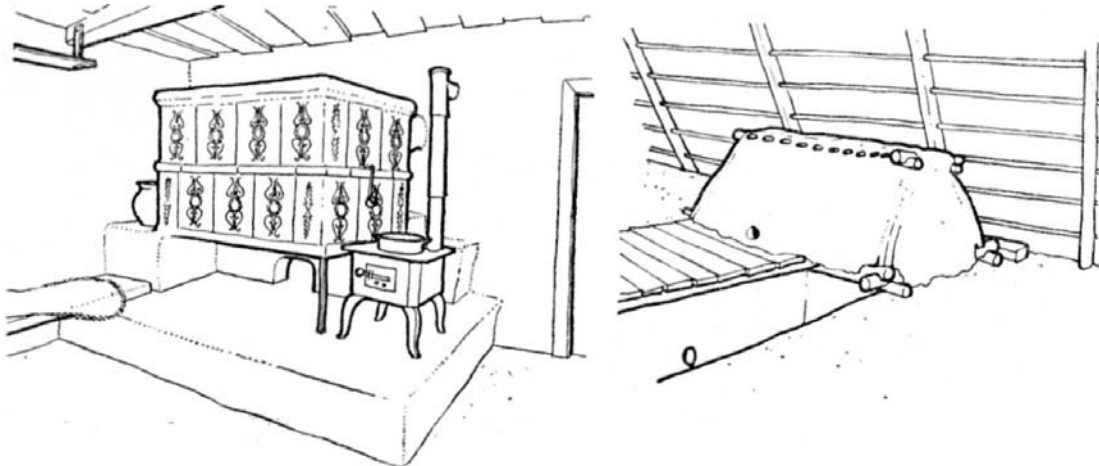
25. Ereszes ház 1830-ból. Menaság (Csík)

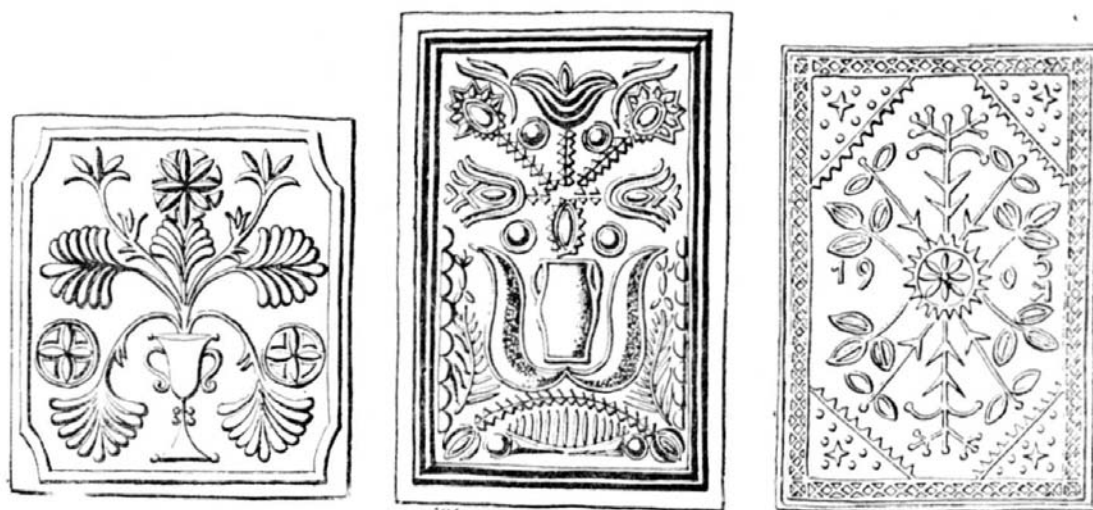




26. Fonott szikrafogó góg és kürtője a tüszej fölött; mögötte sütőkemence, jobbról szóba kis fiúttóval. Forrófalva (Bákó vidéke)

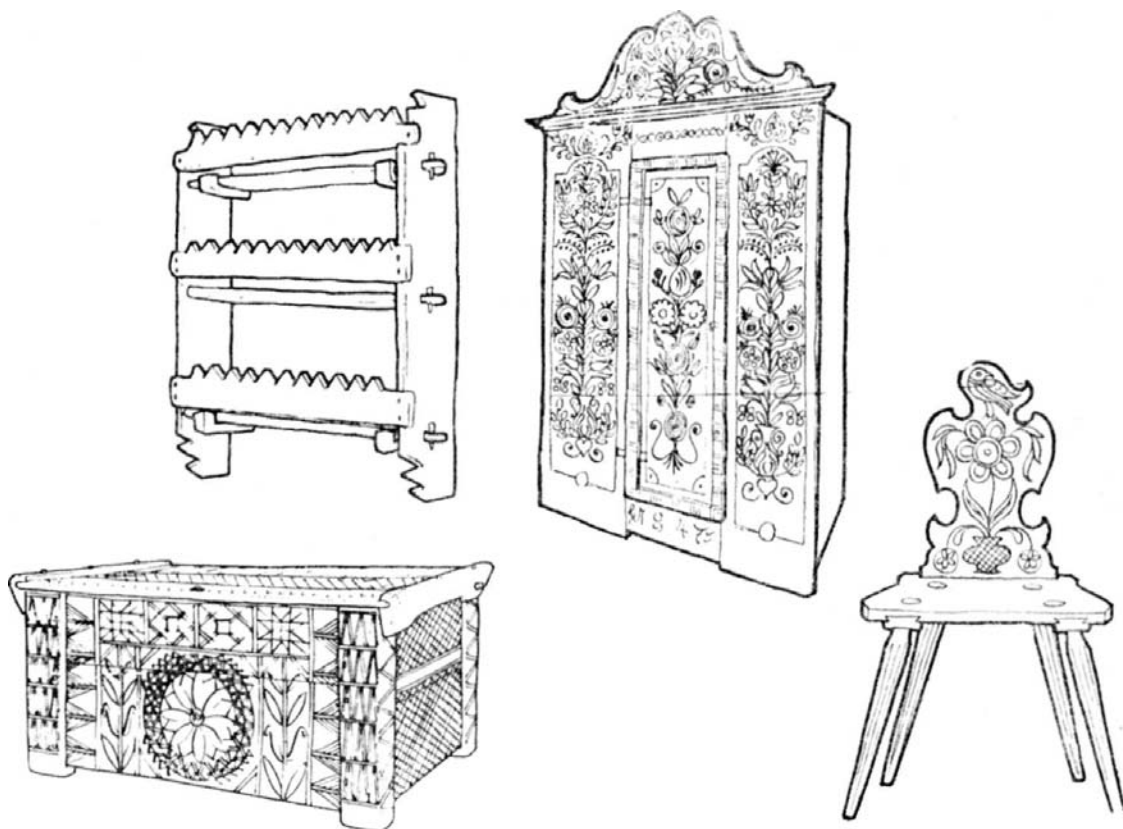
27. Sátoros tüzhely és kemence. Désháza (Szilágyság) 28. A pitvarbeli kemence fölé helyezett fonott-tapasztott cserény. Kide (Borsa völgye)





29. Kelyhes virágcsokros kályhacsempe. Madaras (Csík) 30. Korsós virágcsokros kályhacsempe. Bánffyhunyard (Kalotaszeg) 31. Központi elrendezésű mintájú kályhacsempe. Vármező (Szilágyság)

32. Fali *téka*, keményfából faragott. Nagydoba (Szilágyság) 33. *Rongyásláda*, keményfából faragott, 1810-ből. Bogdánfalva (Bákó vidéke) 34. *Saroktéma*, virágos festésű, 1847-ből. Vargyas (Erdővidék) 35. Kontyos szék, virágos festésű, 1900 tájáról. Vista (Kalotaszeg)



már alföldi falvaiban meg lóval tapottatott *szárazmalmok*ban vagy a (XVIII. század óta) szélmalomokban öröltették.

Néhány újabb, XIX. századi szétszórt hegyi irtvány-település kivételével (Gyimes, Tölgyes) a magyarlakta falvak többnyire mint első letelepedő családok és leszármazottaik, illetve nemzetségek települései alakultak, körben a közös művelhető területtel. Az eredeti közbirtoklást a jobbágytelepülések sokfelé összekuszálták, de egységes völgyi szállásaikon a falu erdeje, legelője s többfelé kaszálója is a legutóbbi időig megmaradt közösben. A szántókat már régóta felosztották a családok közt, de a művelés módjának (határhasználat, munkakezdő és végző határnapok) meghatározása s a háromfordulós rendszerben harmadévenként ugarba (nyomás alá) kerülő szántók fölött, a közös nyájak legeltetése céljából, végig a község rendelkezett, és csak a másik harmadon természetesen ki-ki búzát, a harmadik harmadon meg tavasziakat (zab, kukorica, burgonya). A tavaszi vetések után „pihenni” hagyott ugart a közös csordák trágyázták a következő évi őszi búzavetés alá.

*

Az erdélyi magyarságnál, egyrészt a kevés és gyenge termőföld, másrészt az egy-egy falu határán belül is változatos természeti adottságok folytán, jellegzetes a sokoldalú háziipar és az ennek fejlett formáját hivatásszerűen űző „ezermesterség”. Ugyanakkor nagyszámú az egy-egy iparágban szakosodott mesterségi központ, egész iparos falu is. Ezek kialakulása — a lakosok ráutaltsága és valamely nyersanyag bősége s más adottság helyben léte mellett — szoros kapcsolatban áll a falusi lakosság korlátolt anyagi lehetősége ellenére is fejlett igényeivel, amelyek kielégítésében a drága városi iparosokkal szemben előnyben részesültek az olcsóbb és a helyi szükségleteket és ízlést jobban ismerő népi mesterek. Így aztán, a városi iparokat nem számítva, a magyar lakosú falvak minden harmadika egyben mesterségi centrum is, hol több család, néha meg majd az „egész falu” a népi ipar valamely ágát gyakorolja. Nevezetes „központjai” voltak századok óta az olyan mesterségeknek, mint az ácsmesterség, zsindelemetkezés, szénégetés, hamuzsírkészítés, gyékényesség, kalaposság, vászonszövés, posztó- és pokrócszövés, gubakészítés, szűrszabás, csipkeverés, tímárság, csizmadiaság, szücsmesterség, fazekasság, csempekészítés, cserépgyártás, mészégetés, kőfaragás, bányászat, vasművesség és így tovább. Ezekon kívül olyan más foglalkozásoknak is voltak falusi központjaik, mint pl. a szekereség, tutajozás, marhakereskedés, szilvaifőzés, gyümölcsaszalás és több más. Az egyes falusi központok vásárló körzete gyakran (gondolunk itt pl. a fazekas, gyékényes vagy csebres falvakra) távoli megyékre is kiterjedt. A népi iparos-árus főleg arra ment, hogy portékáját az otthon szűkös kenyérgabonára cserélje be.

Meg kell emlékeznünk itt a régi vásároknak a népi árucserében, valamint a környező falvak, vidékek és szomszédos népek földműves tapasztalatai, szokásai és szellemi javai kicserélődésében is betöltött

fontos szerepéről. A városok, mezővárosok és kisebb vásárhelyek e funkcióik révén az Erdélyben együtt élő románok, magyarok, németek sokoldalú kapcsolatát is szolgálták.

*

A magyar lakosságú falvak általában völgyi települések, sík területeken a vízzel párhuzamos főutakkal, köztük és innen kiágazva a térszíni formákhoz, a határhasználat érdekeihez és a lakosság társadalmi szerkezetéhez alkalmazkodó „zegzugos” utcahálózattal. A falu központja a templom előtti kis *piac*, a régi (egyházi) iskolával, a papi és tanítói lakással, a községi kovácsműhellyel, a községi fogadóval, középen az itatóvályús közkúttal. Sokfelé (pl. a Székelyföldön és Szeretmentén) jellegzetesek a rendes falusi utcákból jobbra-balra kiágazó „családi”, „nemzetségi” zsákutcák, amelyeket az egykori hatalmas családi telek örökösök közti felaprózódáskor hagytak meg közös bejáróul. Gyakori, hogy a falut (pl. Telegd, Zombor, Kolozs, Gyalu, Jenőfalva, Szováta, Medgyesfalva stb.), egyes falurészeket (pl. a maroszéki Kibéden a Jenő-, Medgyes-, Örke- Abrám-nem után), vagy egyes utcákat, zsákutcákat máig az alapító nemzetségekről nevezik. A Csíkban általános tízesekben való település az egykori határőrszervezettel volt kapcsolatos.

A falusi telken a korábbi beosztást, mikor is a ház a *bő-telek* belsőjében állott szemben a kapuval s az előtte levő udvarrészen karámban s pajtában tartott *jószágra* „nézett”, a telkek osztódásával s a mezőgazdaság átalakulásával, az utóbbi századokban fokozatosan felváltotta a falvak újabb elrendezése. Eszerint a ház az elég keskeny udvar északi vagy nyugati oldalán helyezkedik el, úgy, hogy szobás végét csak kis virágoskert választja el az utcától, s az udvart hátul az utcával párhuzamosan álló csűr zárja le és választja el a kerti résztől. Száz éve egyre terjed az olyan hatalmas csűr, amely egyben istálló, cséplőhely, szekértartó, széna- és gabonartartó, s gyakran a disznóólt és tyúkketrecet is ide ragasztották. Olyan telket, amelyen minden funkcióra külön épület van, már inkább csak a Mezőségen találunk: itt többfelé külön pajtát, hangárszerű *jármas* szerkezetű *cséplőcsűrt*, gabonást, vontatható talpas disznóólat, kukoricagórét, sövény tyúkketrecet és más építményeket látunk elszórva az udvaron. A félszilaj állattartók régi kétudvaros (ház előtti *udvar*, pajta előtti *akol*) telekformája meg éppen csak egyes elszigetelt vidékeken (pl. Lápos és Bákó vidékén) maradt meg.

A legrégebbi és általános épületanyag Erdélyben a fa. A tölgyövezetbe eső falvakban általános volt a *paticsfal* (a tölgyfa talpakba állított sasok közeit vesszővel kertelték, majd tapasztották) és ritkább a nehezen faragható tölgyfagerenda fal (Erdővidék, Kalotaszeg, Szilágy-Szatmár régi „módos” házai). Havasalji falvakban (Gyergyó, Csík, Kászon, Felső-Háromszék stb.) azonban jellegzetes volt a fenyőboronából összerótt falrakás. A kevés erdejétől (a juhászat és földművelés érdekében) korán megfosztott alföldi és mezőségi falvakon a tapodott föld- vagy vályogtéglafal, másfelé meg a kőépítkezés alig egy-



36. Férfi és leány viselet. Magyarlapád (Enyed vidéke) 37. Mejjes ing eleje és hátulja (részletek). Istvánháza (Kisküküllő vidéke) 38. Legény és leány viselet. Gyerővásárhely (Kalotaszeg)

kétszáz éves, a téglá pedig még újabb építőanyag. A hagyományos csüngőereszes fedélszerkezetre tavak s rétségek közelében nádzsúp, másutt pedig teregetett szalmafüdém került, mígnem száz év óta egyre inkább a zindelyt, újabban meg a cserepet alkalmazzák.

Az eredetileg egysejtű ház a rövidebb oldalon hozzátoldott fedélrész alatt kapott belépő helyiséget (eresz, árnyék, pitvar), amelynek belső fele — miután ide került a házbeli sütőkemence — fűstházzá, konyhává alakult, s utóbb többfelé is tagozódott (Bákó környékén, Székelyföldön, Vajdahunyad környékén, itt-ott Kalotaszegen és Szilágyságban). Azonban ennél elterjedtebb lett (alföldi és városi hatásra) az a házbeosztás, melynél a pitvar nem osztódott el keresztben, hanem az új lakóhelyiség (kisház) azon túl toldódott.

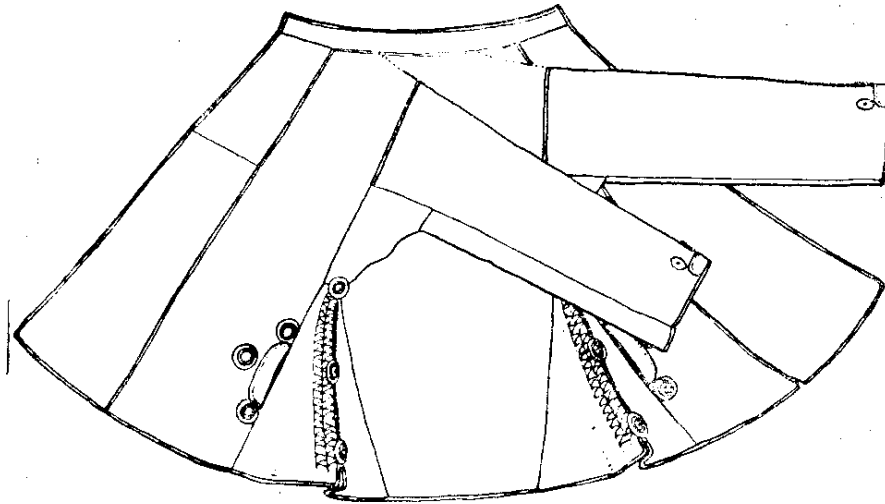
A telek (élet, jószág) kerítése az utca felé fonott, vízszintes deszkavagy kökerítés volt, Szatmárban sorompós, másfelé egy-, majd kétszárnyú szekérkapuval, mellette az ajtószerű kiskapuval. E kapuk ékességei az ősi napkorong és életfa motívumokkal faragott *kapubálványok*. Az egykori boltozatos kő városkapuk és nemesi porták faszerkezetre áttett művészi megoldásai egyes cinteremkapuk és nagyobb székely telkek galambdúcos kapui. Míg a kőtemplomokat csak ritkán építették falusi mesterek, az erkélyes és négy fiatornyos fa haranglábak és toronysisakok parasztácsok munkái. A népi magasépítészeti dicséri, hogy a mezőcsávási harangláb 1570 óta, a magyarsárosi pedig 1600 óta áll.

A romániai magyar népi építészetnek sajátos belépítészeti megoldásaival is találkozunk. Ilyen pl. számos falusi protestáns templom XVI—XVIII. századi eredetű és jobbára népi bútorfestő asztalosok által készített reneszánsz virágdíszes kazettás mennyezete, karzata és egyéb bútorzata. Ennek hatására kerültek aztán a földműves otthonokba is a festett deszkabútorok (láda, kanapé, kancsófogas, tálás stb.), amelyek a XVIII—XIX. század folyamán felváltották a korábbi keményfa bútorokat (szuszék, téka, hosszúszek, kamarásasztal stb.). Az erdélyi magyar népi ház jellegzetes belső építménye és díszes központja a zöldmázás csempés kandalló. A korábbi fonott-tapasztott füstfogót a vidéki nemesség és értelmiségiek nyomán a XVIII. század folyamán váltották fel csempével. A díszes kályhacsempék a paraszt csempékészítők kezén úri reneszánsz eredetük ellenére a magyar népművészet sajátos alkotásai lettek. A lakásbelső képét egészítette még ki a vetett ágyra tornyozott egyszínű (fiataloknál piros, időseknél sötétkék vagy fekete) szőttes, keresztzemes vagy írás után hímzett ágynemű (derékalj, lepedő, többrend párna), az ágy fölött logó *rúdra-
való* drapéria, s az ablakok fölött egy-egy sor, fehér alapon barnával vagy késsel *írott* és zölddel-sárgával festett virágos kancsóval és tállal terhelt hosszú fogas.

Az erdélyi magyarság hagyományos népi táplálkozásának alapja az év minden szakában fogyasztott búzakenyér füstölt szalonnával és hagymával. Azonban naponta kijár délebedre készített valamilyen „édes” leves (*lé, étel*) is. A jellegzetes ünnepi eledelnek közül a legfontosabb a disznóhúsos töltött káposzta, paprikás-tokányféle, kürtőskalács. A rozslisztből készült erdélyi mézespogácsát kézdívsárhelyi és tordai mesterek szekérszámra szállították az erdélyi nagyvásárookra, hol alkalmi eledelnek és vásárfiaként vették. Jellemző az ételek erős ízesítése, fűszerezése (tárkony, bors, ecet stb.). A fő ital a bor; a legtöbb falusi, városi magyar lakosnak lehetőleg saját szőlője volt. A magas fekvésű Csík és Háromszék lakosai a bort a moldvai csángóktól szerezték be.

Egyes általánosan viselt hagyományos ruhadarabok, mint a férfiaknál a rövid derekú ing, vászon bőgatya, posztó harisnyanadrág, virághímes mejjrevaló, csizma, fekete kerek szőrkalap és feltúrt karmájú prémsapka, a nőknél a mellévarrott ujjú, nyak körül ráncolt ing, vékony bőrcsizma, szoros fűzős mellény, gyűrű alakú gyöngyös párta, valamint a test tagolását hangsúlyozó szabás és felöltési mód az erdélyi magyarság népi öltözetének bizonyos egységet adnak. Ezen belül viszont a lakosság egykori társadalmi helyzetének (jobbágy, „böcskoros” nemes, katona, mezővárosi), s a nemesi, polgári és a román vagy szász viselet hatása mértékének megfelelően számos táji változat keletkezett.

Az egykori paraszti sors Kalotaszegen, Küküllővidékén és a csángóknál a magyar női öltözet több ősi elemét megőrizte, a szabad szilágyságiaknál, a székelyeknél vagy a torockóiaknál pedig a régi magyar nemesi viselet helyi népi változataival találkozunk. Az egykor városi kiváltságú Szék vagy Kolozs lakóinak Kolozsvár, Torda vagy



39. Szokmány kék és piros posztó rátéttel. Szék (Mezőség)

40. Tordán, Barcaújfaluban és Székelyudvarhelyen készült kancsók, Vámfalun (Szatmár) készült tányér és korsó 41. Réven (Bihar) készült fehér kanta és korsó, Désházán készült pár korsó lányoknak



Kézdivásárhely céhes földészeinek, akárcsak a legnyugatibb Szatmárvidék falvainak népviseletei egykori polgári öltözetek hatására alakultak. Ezenkívül azonban egyes népi eredetű viseletdarabok elterjedése és összehúzódása is kimutatható. Így pl. az egykor elterjedtebb ősi *katrincát* (lepelszoknya) már csak a gyimesi és moldvai csángók viselik, a régi erdélyi *szúrt* egyfelől a bihari galléros szűr, másfelől a székely szokmány szorította Enyed környékére, Szatmárban és a Szilágyságban pedig a XVII. század óta Bereg felől a guba viselete terjedt el.

*

A közösségi élet gazdasági alapjairól már szó volt a közbirtoklás és település kapcsán. A közösségi életet — bíróválasztást, közmunkákat (gyepűk, árkok, utak, kutak, hidak javítása), falugyűlést, faluőrseget, közös csordák szervezését, törvényes életet, büntetéseket stb. — szabályozó százados jogszokásokat a további földesúri önkényeskedések megakadályozására, a XVII. századtól kezdve írásba foglalt megyei, széki és falu „konstitúciók” őrzik. Az egyházközség egykori tulajdonai — birtok, épületek, iskola, kölcsönmagtár stb. — fenntartása módját és a lakosok erkölcsi életét a XVII—XIX. századi presbiteri gyűlések jegyzőkönyvbe vett határozatai tükrözik. Nagyobb községekben (pl. Szék, Bánffyhunrad) utcák szerint is külön rendtartások voltak. E határozatok és rendtartások egyben a falusi írásbeliség terjedését és közéleti jelentőségét is bizonyítják. A közösségi élet lényeges részét tették a különféle hagyományos társasmunka formák, mint pl. az új házasoknak adott *építőkaláka*, az egyszerre beérő gabonátábla learatásához a két nembeli ifjúság által adott *aratókaláka*, a sok másféle (fahordó-, trágyahordó-, szántó-, fosztó- stb.) kaláka és segítség, valamint a rokonságok-szomszédságok kölcsönmunkája (főleg kapálásra).

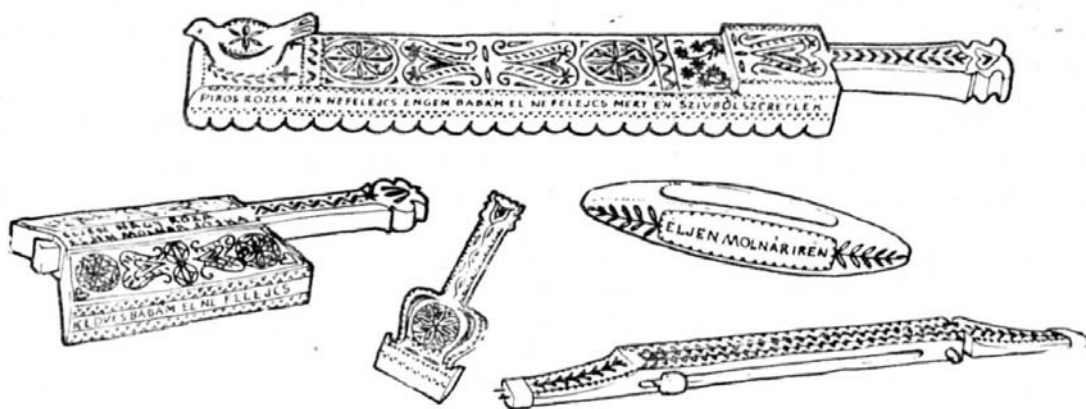
A szoros közösségi élet tükrözői az év egyes szakaszaihoz, fordulókhöz, eredetileg bizonyos mezőgazdasági munkák kezdetét, illetve befejezését meghatározó jeles napokhoz, valamint az életkor fontos állomásaihoz (az egyén, család és közösség kapcsolatainak változásához) fűződő különféle népszokások is. Az évkör szokásaiból megemlíthető a tavaszi marhakiajtás láncon és tűzön át, a vas és tűz tisztító erejének hite alapján, a fiúk húsvéti öntözése és a lányok piros- vagy hímestojás ajándékozása (ősi termékenységvarázslási csökevények), a lányosházak előtti májusfa állítása, a nyári és őszi terménybegyűjtéssel kapcsolatos táncok, lakomák, áldomások (aratási, szüreti, Katalin-napi bál, búcsú vagy vásár), András-napi disznótorozás, s főleg a téli napfordulóval kapcsolatos szokások. Utóbbiak közül megemlíthető a legények karácsonyi kántálása, a katolikus csíkiak és csángók betlehemezése, különféle totemisztikus elemeket tartalmazó pantomimjátékok (*turka* vagy *kecske*), a regölés. Mezei munka híján a téli hónapok (egész húshagyókeddig) a falusi társadalmi élet — a közös fonó és tánc, a névnapozás és főleg a lakodalomtartás — hagyományos időszaka.

A népi közösségekben élő ember életének fontos szakaszaihoz és eseményeihez — születéshez, gyermekkorhoz, ifjúkorhoz, házasságkötéshez, családi élethez, halálához — ugyancsak számos szokás fűződik. Az újszülött nyilvános névadással lett a közösség tagja; a keresztleletlen gyermeket mint „gazdátlant” a gonosz szellemek kicserélhették („váltott gyermek”). A gyermekágyas anya mellett a *ko-maasszonyok* (keresztanyák) kötelessége a kisded pólyájának előállítása s a még fekvő asszonynak és családjának nyolc napon át tartása házhoz hordott étellel (*komaszilke*). A keresztapa ajándékozta fiatal jószág (borjú, malac) a gyermek számára gyarapszik, a keresztapának a felnőtt ifjú párválasztásában és lakodalmán is megszabott kötelessége volt.

A gyermekjátékok részben a felnőttek munkájára és társadalmi életére előkészítő utánzó játékok: szerszámokat utánzó játékszerek (szekér, ostor, íj, kéregtrombita stb.), babák és párosítót, lakodalmat, temetést utánzó társasjátékok, hol a kötött mozgások, szövegek és dallamok a valamikori felnőttek hitvilágának, folklórijának a gyermekek körébe süllyedt értelmetlen csökevényei. Az ifjúkor szokásainak egy részét alkotják a két nembeliek ismerkedési és párválasztó alkalmi (téli fonóbeli társasjátékok, nyári vasárnapi *jáccó* a temető-kertben, törökbúza *fosztó*, az ifjúság aratókalákája a táncbeli muzsikuskusok fizetésére és a tánc). A közösségekben kialakult szabályok határozták meg az udvarlást (pl. legényjáró napok) és a fiatalok egymás iránti vonzalmának nyilvános kifejezését is („ajándék” guzsaly, sulyok, illetve bokréta, zsebkendő). A leánykérés, háztűznézés, majd a lakodalom ősi kötött formák közti tárgyalás és nyilvános megállapodás. A szokásos párbeszéd még az egykori totemisztikus, törzsi-nemzetségi szervezetű vadásztársadalom idejére (a menyasszony „szarvasűnő”, akit „vadászok” keresnek; a másik nemzetségből való „leányrablás” stb.) utalnak.

Az élet befejező momentuma, az elhalálozás ugyancsak a közösség jelenlétében (temetési menet, halotti tor) és az ősi szokások betartásával végbemenő aktus. Még a nemzetségi katonaszervezet és a kereszténység előtti őskultusz emléke a halotti tor, sokfelé a zászlóskopjafás temetkezés, a sírok „nemzetek” szerinti helye a régibb temetőkben, valamint — protestáns vidékeken — a halott nemét, életkorát s egyéb külső tulajdonságait is „ábrázoló” bálványszerű fejfa állításának szokása. Az élet nagy fordulóit kísérő szokásokban — amellet hogy ezek a letelepedéskori társadalom és hitvilág számos törmelékét is tartalmazzák — figyelemre méltók a különféle jelképes és művészi megnyilatkozások is.

Az ősi hitvilág emlékét őrzik itt is a népmesék, a különféle babonás „történetek” és a népi gyógyítás pszichoterápiái kezelése: kuzuzslás, ráolvasás. Népmeséink jellegzetes motívuma az „égig érő fa”, amely eredetileg a sámán szertartásnál a sátor közepén felállított és a sátor tűznyílásán áthaladó fa: ágcsontjain hág föl a sámán az „égbe”; a „kacsalábon forgó kastély” a föld körül „elforduló” égboltot; a fekete és fehér táltosbika viaskodása pedig a gonosz és



42. Legények által kedvesüknek készített ajándéktárgyak: faragott mángorló, sulyok, kaptisztító, vetéllő és vászonfeszítő. Désháza (Szilágyság)

a jó (szellem) harcát jelképezi. Népmeséink „vasorrú bábá”-ja az őskultusszal kapcsolatos bálvány emléke, a „rostavetés” pedig a varázsjellekkel telerajzolt sámándob emléke. Az eredetileg kultikus-mágikus jelentést is hordozó népköltészet és népművészet gyakori motívuma az életfa, szarvas, madár, Nap és Hold. Az erdélyi magyar népmondák (és balladák) „befalazott asszonya” számos egyéb motívummal együtt déli (román, délszláv) eredetű, a vihart idéző „garabonciás” alakja pedig az elmúlt századokban a távoli akadémiák felé gyalogosan igyekvő diákok és a céhes vándorlegények külföldjárása nyomán formálódott a nép képzeletében.

A romániai magyar népköltészet műfaji osztályozásában első hely illeti meg a jellegzetes tündérmesét, jóval az állatmese és trufa előtt, valamint a jellegzetes verses elbeszélő műfajt, a balladát. A tündérmese az egykori sámán szertartás menetét követi, mondanivalóját tekintve viszont a jót diadalra juttató, igazságos és boldog világot fölvetítő sajátos népi utópia. Az erdélyi, különösen a székely és csángó népballadák számos tartalmi és formai elemet őriznek, amelyek az udvarházakat és sokadalmakat járó egykori vándorlantosok históriás énekeiből való származásukra utalnak. A népköltészet vonatkozásában is kimutatható mind a románság folklórjának termékenyítő hatása, mind a különféle távolabbi, balkáni és nyugati — népi és irodalmi — hatások.

A romániai magyar falvak kiváló őrzői a népzenei és népi tánc-hagyományoknak. A gyermekek és leányok ősi eredetű körtáncai, valamint a munkamozdulatokból eredő székely csürdöngölő, szatmári gyermek-kalácska, a pásztor- és katonatáncokat fenntartó legényes-félék vagy a szamosmenti páros csárdás csupán néhány példa a felső hatásokra alakult újabb típusú népi táncok előtti rétegből. A népzene kutatás itt az európai hatásoktól még alig érintett ötfokú (f1 g1 b1 c2 d2 f2) hangsorú és kvint-váltó szerkezetű (régibb A⁵A⁵AA, újabb AA⁵A⁵A vagy még újabb AA⁵BA) dallamoknak, valamint az

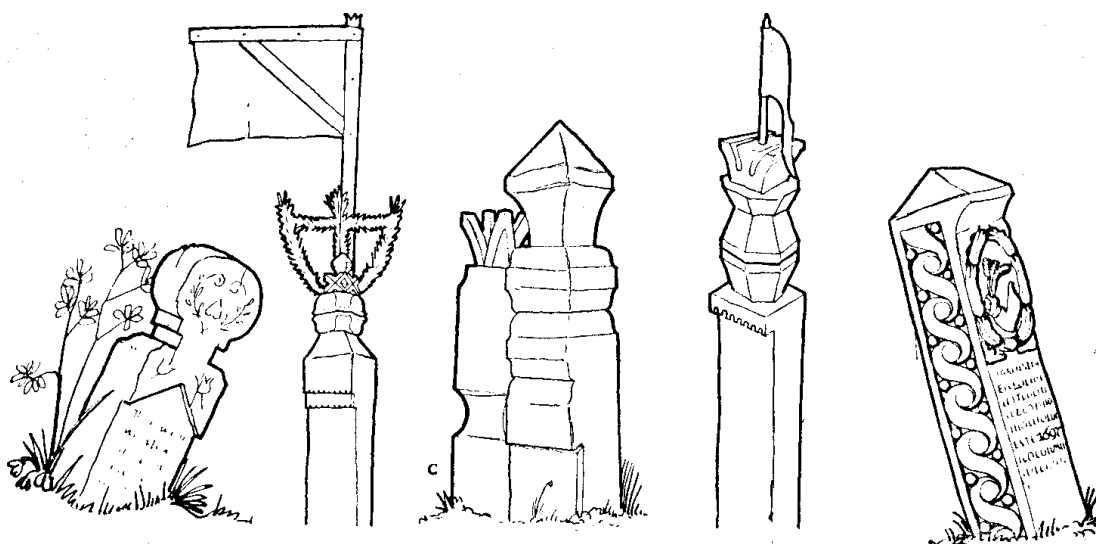
ősi recitáló előadásmódnak (siratók) olyan eleven bőségére talál, mint a nyugatabbra lakó magyarság körében sehol. Számos jellegzetességet mutat a hangszeres zene, és sajátosak a népi hangszerek is (pl. citera, furulya és dudafélék), amelyek a hegedős-cimbalmos cigánybandák falun való múlt századi elterjedése előtt a táncalkalmakon is kizárólagosak voltak. Az erdélyi magyar népdalra, népzénre a románság mellett a XVI—XVIII. században erős hatással voltak a falun élő nemesség köréből a nép közé került reneszánsz eredetű szerelmes virágénekek.

*

A romániai magyarság néprajzának e vázlata — a dolog természeténél fogva — nem terjedhetett ki még a tematikus áttekintés számos területére sem, nemhogy az értelmezését vállalhatta volna, amely csak egy ezután megalkotandó szintézis feladata lehet. Azonban a mégoly rövid áttekintésünkben is kitérhettünk a romániai magyarság anyagi, társadalmi és szellemi néprajzának több sajátos vezérmotívumára. Így szó volt a kosarazó juhtartásról, a közbirtoklás jellegzetes formáiról, valamint a közös vetésforgó (*nyomásos* rendszer) keretében — gyakran írásba is foglalt közös regulák szerint — folyó művelésről. A földművelés hagyományos eszközkészletéből kiemelendő az oldalas helyek teraszos művelésére Erdély-szerte használt váltóeke, a fogazott élű aratósarló és a kézi csép. A fonókerék elterjedése előtt hosszú rúdguzsalyat vagy — az északnyugati vidékeken — talpasguzsalyat használtak. Sajátos népi iparos az ezermester, feltűnő a népi mesterségek sokfélesége, valamint a mesterségi falvak és vásároshelyek nagy száma.

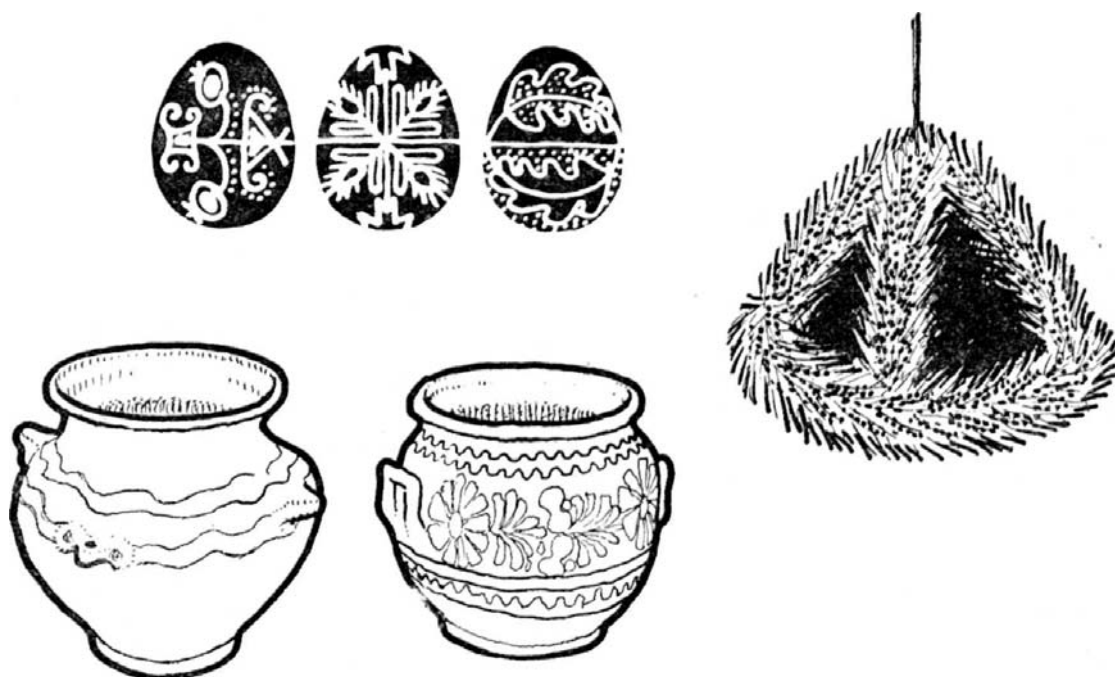
A széles folyóvölgyektől a mellékvölgyeken fölfelé a zárt erdőkig tartó falutelepülés sokfelé nemzetségekben történt, a katona falvakban még tízesekben is elosztva. Az építkezés hagyományos anyaga a helyi adottságok szerint változott, de főleg a tölgyfa és sár, havasalji falvakban pedig fenyőgerenda volt általános. Sajátos épülete az erdélyi magyar falvaknak az erkélyes harangláb, a kismemesi és székely porták előtt álló galambdúcos cserefa kapu, vagy — főként a Mezőségen — a nagy belső teret biztosító „görbefás” cséplőcsűr, besosztása révén pedig a Csíktól Hunyadig és Szilágyságig előforduló ún. ereszház. Az erdélyi magyar lakásbelső jellegzetes objektumai: a zöldcsempés kandalló, festett bútorok, az egyszínű hímzésű textília (terítők, kendők, párnafők) és a hosszú fogásra tett — fehér alapon vörös-sárga-zöld vagy csak kék festésű — boroskancsók és tálak. A faragott és festett famunkák, a csempék, cserépedények és vászonhímzések jellegzetes díszjele a mértánias, palmettás, életfás elemeket is reneszánsz eredetű-jellegű részarányos virágcsokorba foglaló ornamentika.

A hagyományos mindennapi kenyér és füstölt szalonna mellett állandó volt meleg ételként a sokféle leves, gulyásféle, ünnepkor a töltött káposzta és kürtöskalács, vásári csemegeként pedig a mézespogácsa. A test tagolását hangsúlyozó öltözetdarabok közül jellegze-



43. Fejfa. Magyarremete (Bihar) 44. Zászlós fejfa. Sztána (Kalotaszeg) 45. Női és férfi fejfa. Vértölgy (Szilágyság) 46. Zászlós fejfa. Korond (Udvarhelyszék) 47. Kolozsvári földész sírkő 1697-ből a Kalandos utcai temetőből

48. Írott pirostojások. Háromszék 49. Komaszilkék, régi és újabb forma. Dësháza (Szilágyság) 50. Aratási búza korona. Sztána (Kalotaszeg)



tes volt a rövid derekú ing, és a bármely lábra húzható csizma, a nőknél még a rég eltűnőben lévő keskeny gyöngyöspárta, lepelszoknya, a férfiaknál pedig még a feszes, ellenzős harisnyanadrág és az egyenes szabású szűr.

A zárt település és a közös alapító őstől való származás tudata fejlett közösségi élettel párosult (közbirtok, középületek, művelési szabályok, falurendtartás, közmunkák, a kölcsönös segítség sokféle formája, endogám házasság stb.). Az évkör szokásai — locsolás, pirostojás, kántálás, állatalakos játékok stb. — eredeti értelmük szerint ugyancsak az egész közösség, a sorra vett minden háztáj bőségét és termékenységét célzó ősi mágikus praktikák, amint hogy az egyes ember életének fő mozzanatai is — újszülött bemutatása, ifjúkor elérése, párválasztás, lakodalom, temetés — az egész közösség jelenlétében (helybenhagyásával) mentek végbe. A falvak régi temetőiben többfelé még felismerhetők az eredeti nemzetségi rend, majd a társadalmi képlet módosulásai.

A magyar népi hitvilág eredeti összetevői: az őskultusz (antropomorf fejfák, totemisztikus alakoskodások) és a samanizmus (táltos és boszorkányhit, égig érő fa, javas praktikák stb.) emlékei — a kereszténység és a román néphitelemek ráakódott rétegei dacára — sehol nem nyomozhatók oly eredménnyel, mint a keleti magyar néprajzi csoportok körében. Népi társadalmi és irodalmi műfaji vonatkozásai mellett e szempontból is tanulságosak az itteni ún. tündérmesék. Az erdélyi és moldvai magyar népköltészet irodalmilag is kiváló alkotásai az írásbeliség előtti korok históriás énekmondóitól nyert indításra alakított népballadák, főleg ezek délkeleti kapcsolatokra utaló változatai. Ugyancsak a romániai magyar falu a legrégebb típusú magyar népzene archívuma.

*

A romániai magyarság sajátos helyzete, a változatos domborzat miatti tagoltsága, egyes tájainak, falucsoportjának a környező román és szász etnikum általi izoláltsága révén, a magyar népi életmód és műveltség számos régi elemét őrzi, illetve ezek számos helyi változatát alakította ki. E néprajzi tájak, különálló településcsoportok, elszigetelt falvak a művelődést kiegyenlítő hatásoknak inkább kitett nyugati vidékekkel szemben valóságos múzeumok. E felismerés nyomán — neves elődök csapásán haladva — napjainkban a szocialista Romániában hivatásos magyar néprajzkutatók és a lelkes önkéntes gyűjtők minden eddiginél fokozottabb munkát fejtenek ki a további felderítés és számbavétel érdekében. A fenti vázlat is javarészt az utóbbi negyedszázad kutatómunkájának eredménye, s a további feltárások teszik majd lehetővé az itteni keresővonalak kiegészítését és összefüggő képpé, néprajzi szintézissé tökéletesítését.