

ELŐSZÓ

Ha abból a nézőpontból indulunk ki, hogy minden egyes táj egyedi és megismételhetetlen, vagyis individuális egység, eleven organizmus, amelynek sajátos természeti összefüggései és a benne élő közösségekkel egybefűződő sors története van, akkor az is nyilvánvaló, hogy két egyforma táj nincs. Ezért nem lehet kész receptet adni, hogyan is kell egy adott táj, régió fejlesztési stratégiáját elkészíteni. A kérdés elsősorban nem módszertani, hanem tudati. A tájjal való foglalkozás alapja a személyes kapcsolat és a szeretetteljes odafigyelés. Párbeszéd. A tájjal, az emberekkel való találkozás során kérdések merülnek fel bennünk, s nyitottsággal teli megfigyeléssel, befogadni tudással megkapjuk a válaszokat. Mindez egy folyamatosan, a tudatos jelenlétünk által élő, eleven kapcsolat, kapcsolatrendszer.

A tájat csupán tárgyyszerűen vizsgálva, értékelve, s ezekből

az értékrendszerekből következtetve abba a zsákutcába kerülünk, ahová a "modern", analizáló természettudomány, amikor az előre keresett választ a holt anyagban, abból kiindulva keresi. Szent-Györgyi Albert ezt a dilemmát és a tudós tehetetlenségét kissé cinikusan a következőképpen illusztrálja: "Mi is az élet? Az is bizonyos, hogy senki nem adott kielégítő választ még erre a kérdésre. A tudomány arra a tapasztalatra épül, hogy a természet értelmes kérdésekre értelmes válaszokat ad, következőképpen, amennyiben nincs válasz, minden bizonnyal a kérdéssel van a baj. A kérdés ugyanis hibás, minthogy "élet", mint olyan nem létezik – még soha senki nem látta."

A tájat csupán esztétika, vagy ökológiai szempontból szemlélni éppúgy egyoldalúsághoz vezet. A harmónia

vagy a természet egyensúlyának felbomlását érzékelve a felelősség az embert, az adott tájban élő embert terheli. A szép tájak megőrzését, az ezeket a tájakat létrehozó emberi életmód konzerválásával elérni nem lehet, éppúgy, mint természetvédelemről úgy beszélni, hogy tiltsuk ki, ittassuk ki az embert, s akkor megmentettük a természetet.

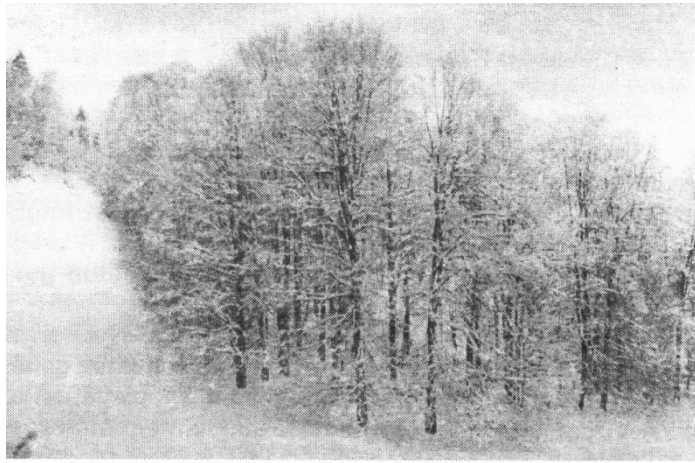
Láthatjuk, hogy a táj állapota, jövője szorosan összefügg az ott élő emberek szociális helyzetével, tudati állapotával. A táj tükrözi az ember természeti világhoz fűződő kapcsolatának, tükrözi az emberi gondolkodásnak, az emberi léleknek, szociális viszonyoknak. A helyre jellemző leképződése a nagyobb társadalmi, gazdasági, politikai összefüggéseknek.

A táj fejlődése, fejlesztése ezért mindezen szempontok együttes tudatba emelését, az állapot, a problémák és lehetőségek vizsgálatának és értékelésének holisztikus megközelítést igényli. Ez mindenképpen egy szoros együttműködést feltételez. A fejlesztési folyamatokat és a fejlesztés irányait a program felelőseinek generálni kell tudni, (ami nem jelenthet külső dominanciát, hanem érdekharmonizációt) s az érintettek aktív részvételét segíteni.

Egy adott táj, egy régió jövőbeli stratégiájának elkészítése, ezért kollaborációs tervezési feladat.

Az együttműködés és a közös célorientált aktív részvétel garantálhatja, hogy a stratégia ne szolgálhasson ki rövidtávú egyéni érdekeket, politikai nézeteket és csoportokat.

Ezt a metódust nevezhetjük organikus fejlesztési munkának, mivel a múlt és a jelen ismertén, a természeti, társadalmi, gazdasági összefüggésekkel szerves és folyamatban alakuló. A fejlesztési stratégia egy adott időpillanatban megfogalmazott jelen és jövőbeli cselek-



vési feladatok foglalata. Célkitűzéseiben és elveiben, értékrendjében hosszú távú állásfoglalás. Mégsem statikus. A fejlesztési folyamat során a külső és belső változókat le kell tudni reagálni.

A fejlesztési munka sikerének alapja a természeti világ, a táj és az ember önzetlen és felelősségteli szeretete. Természetesen minden résztvevő a saját területén magas szintű szakmai felkészültséggel és nemzetközi áttekintéssel kell rendelkezzen.

A siker nem a mai fogyasztói társadalom ideálképét reklámozó sikerek közé tartozik. Így aki egyéni, vagy politikai sikerekre számít ezen a területen, téved. Az apró, megvalósult lépések, "kis" sikerek beépülnek a mindennapokba, s természetessé válnak.

A Székelyföldön elindult régiófejlesztési folyamatok egyik mérföldkövének tekinthetjük a Csomád-Bálványos Régió fejlesztési munkáit. A több éve folyó kitarító fejlesztési munka jelentős állomásai a Fejlesztési Stratégia elkészítése és a Csomád-Bálványos Régió Egyesület megalakulása voltak.

A teljes fejlesztési stratégia közlésére nincs mód, és nem is lehet cél. Inkább esettanulmány szinten mutatjuk be azokat a pontokat, amelyen keresztül világosan érzékelhetővé válik az a szemlélet és szakmai irányultság, amellyel e munka folyt. Bemutatjuk röviden a régiót, annak meghatározási elveit, a fejlesztési folyamatot, majd röviden áttekintjük, hogy milyen kritériumok szerint készült a vizsgálati anyag. A teljes program önmagában külső olvasó számára nem értelmezhető.

Ezért kiemelünk néhány témát, s ennek teljes, vagy részben teljes vizsgálati anyagát és az arra épülő programját közöljük.

A CSOMÁD-BÁLVÁNYOS RÉGIÓ FEJLESZTÉSI STRATÉGIÁJA – SZEMELVÉNYEK

A fejlesztési stratégia két részből áll. Vizsgálatból és programból.

A vizsgálati anyag a mellékletekkel, térképekkel, fotókkal és képillustrációval együtt mintegy ... oldala. A program hetven oldalas kevesebb illusztrációval ellátott gyakorlati kézikönyv.

A vizsgálati munkát több szakterületet képviselő szakemberek csoportja végezte.¹ A munkát tájépitészek generálták. A programot szűkebb tervezőcsoport véglegesítette.

A Vizsgálat terület bemutatásával, célmeghatározással kezdődik.

A CSOMÁD-BÁLVÁNYOS RÉGIÓ BEMUTATÁSA

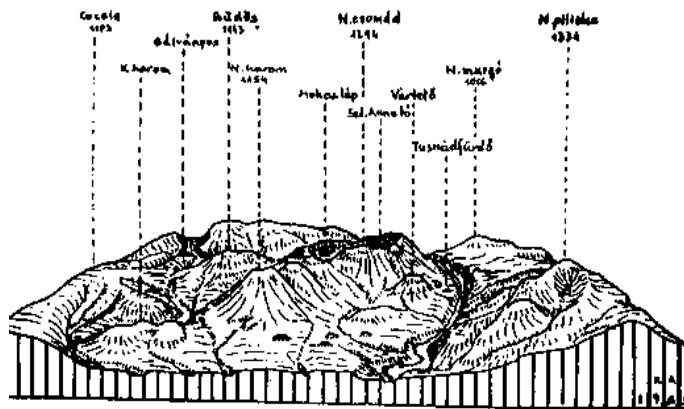
A Csomád-Bálványos Régió a Csomád-hegység lábánál fekvő településeken szerveződött meg. Közeliéből Románia központi részén, az Erdély keleti peremén húzódó Kárpátok észak-déli irányban húzódó hegyei által határolt Csiki-, Felsőháromszéki- és Sepsibükszádi-medence találkozásánál helyezkedik el.

A Csomád-hegycsoport a Hargita hegység legfiatalabb vulkáni képződménye, amelytől az Olt folyó völgye és a Tusnádi-szoros választja el. Északon az Alcsiki-medence, keleten a Tusnádi- és a Sűgő-patak völgye, délen a Sepsibükszádi-medence és a Zsombor-patak völgye, nyugaton pedig az Olt-völgye alkotja a hegycsoport határvonalát, amelyhez geológiailag szervesen kapcsolódik a Bűdös-hegy, a Bálványosvár és a Nagy-hegyes vulkáni kúpja.

A régióban természeti és történelmi értékekben gazdag, fejlődéstörténetében a hegycsoportozáshoz kötődő, ám önállóan fejlődő és gazdálkodó, egymással határos öt település. Lázárfalva, Tusnádi, Tusnádfürdő, Sepsibükszád és Torja található. Évszázadok során az itt lakók létüket a táj természeti adottságai által meghatározott gazdálkodásra alapozták.

A térség olyan értékekkel rendelkezik, amelyek európai jelentőségűek, egyes területein pedig világörökságnak számítanak.

A térség olyan értékekkel rendelkezik, amelyek európai jelentőségűek, egyes területein pedig világörökságnak számítanak.



A Csomád-Bűdös hegycsoport vázlatos fömbátszelvénye (Kristó A.)

TERMÉSZETI ÉRTÉKEI

Fiatalkori vulkáni táj.

- Vulkanikus utóműködéseknek köszönhető ásványvíz- és mofettatelepek és az ezekre települő történelmi hagyománnyal rendelkező helyi és országos jelentőségű fürdőhelyek nagy száma.
- Az Európa hírvő torjai Bűdös-hegy kénes barlangcsoportja.
- Európában a jégkorszakbeli maradványnövényekben gazdag tőzeplapok növényeinek legdélibb előfordulásai.
- Közép-Európa egyetlen krátertava, a Föld egyik legtisztább vizű, csapadék által táplált tava, a Szent Anna-tó.
- A földtani és éghajlati viszonyoknak köszönhetően rendkívül sokféle és fajokban gazdag növényvilág, amelyek gazdag állatvilágnak nyújtanak élőhelyet.
- A két megyét összekapcsoló festői szép táji elem, az Olt-völgye, a Tusnádi-szoros és a jellegzetes vulkáni kúpok

Projektfelelős: Kolombán Gábor, Generáltervező: Transpagony Táj-és Kertépítész Kft: Jánosi Csaba, Herczeg Ágnes, Szűcs Gábor, Fekete Albert, Péter Éva. Szakági közreműködők: Axis Építésziroda: Tusnádi Zsolt, Salamin Ferenc, Esztény Győző. Mezőgazdaság: Török Jenő. Biológia: Jánosi Ibolya. Erdészet: Tőke István. Valamint: Balog Katalin, Bokor Zsuzsa, Gábor Zoltán, Solyom László, Iványi Erika. Projektasszisztensek: András Csilla, Osváth Margó, Sánduly-Böjte Edit, Toók László.

KULTURTÖRTÉNETI ÉRTÉKEK

- A terület rendkívüli gazdagságú és kevésbé feltárt történelemelőtti régészeti emlékei.
- A koraközépkori várak és templomok ma is látható építészeti emlékei.
- A falvak népi építészeti és tárgyi kultúrájának ma is egységesen fellelhető értékei.
- A fürdőkultúra építészeti és kerttörténeti emlékei.
- A régió értékeinek tudományos igényű kutatástörténete.

TÁJTÖRTÉNETI ÉRTÉKEK

- A hagyományos gazdálkodás táji elemei; földművelési, állattartási, erdő- és vadgazdálkodási hagyományai.
- Ipartörténeti és bányászati emlékei.
- Történelmi események színhelyei.
- Turizmustörténeti emlékei.

A FALVAK ELEVEN HAGYOMÁNYAI

- A tradicionális életmód, a szokások, az ünnepek, a mesterségek, a vendégszeretet és a gasztronómia.

A térségre az elmúlt évtizedekben a felülről ráerőltetett, a helyi hagyományokat figyelmen kívül hagyó politika és gazdálkodási forma nyomta rá a bélyegét, mely a falvak elöregedéséhez és elsorvadásához vezetett. A belső önszerveződés kiiktatása, a familiáris egyszisztencia forrásainak a helytől való elszakítása a hagyományos életmód lassú felbomlásához vezetett. A tájjal, annak természeti törvényeivel és társadalmi szerveződéseivel régtől együtt élő közösségek ennek következtében fokozatosan elveszítették a természettel, a tájjal való harmonikus kapcsolatukat. Ennek jelei megfigyelhetőek a gazdálkodásban, a természeti értékek állapotában, a környezeti problémák megjelenésében.

Az értékeken alapuló fejlesztés gondolata a régió megszületését eredményezte. Erre azért volt szükség, mert külön-külön egyik település sem képes felülemelkedni gondjain, s csak közös összefogással válik lehetővé a táj nyújtotta lehetőségek kiaknázása. Az együttműködés alapja a Csomád-hegycsoport értékeinek mint a leg-

jelentősebb erőforrásnak a felismerése. A régió természetesen nem tekinthető közigazgatási egységnek (Törvény a regionális fejlesztésről Romániában). Am a települések és vonzáskörzetük szerves együttműködése a közösen meghatározott fejlesztési stratégia megvalósítását a legideálisabb módon képes biztosítani.

A Csomád(Bálványos kistrégió területén található természeti, táji, kultúr- és településtörténeti értékek, néprajzi hagyományok ápolása, közkinccsé tétele csak az egész terület együttes fejlesztésével oldható meg. Az itt található értékekre alapuló turizmusfejlesztés lehet a régió jövőjének egyik alapköve.

A táj eleven organizmus, amely a természet és az ember kölcsönhatásán nyugszik, s az, hogy jövőbeli sorsa miként alakul, legszorosabban az itt élő s a tájért tenni akaró emberek személyes felelősségével van összefüggésben. Tevékenységük vagy éppen mulasztásuk lesz majd a jövő generációinak öröksége.

A CSOMÁD-BÁLVÁNYOS RÉGIÓ MEGALKAKULÁSÁNAK ELŐZMÉNYE

Az 1990-ben alakult Csíki Természetjáró és Természetvédő Egyesület (továbbiakban CSTTE) mindig is szivügyének tekinti a

Csomád-Büdös-hegycsoport és a közvetlen környezetében fellelhető természeti, kultúrtörténeti értékek feltérképezését. Lépéseket tesz az értékek védelmének érdekében, felhívja a figyelmet a természeti környezet ember általi pusztulására. Céljának tekinti a táj értékeinek feltárását az úgynevezett bakancsos és honismereti turizmus számára (lásd 1. sz. melléklet).

1994- ben a CSTTE megismerte a magyarországi Dörögdi-medence Fejlesztési Stratégiáját, az erre épülő kistérségi fejlesztést, amely a CSTTE-t a régióban való gondolkodásra készítette.

1995- ben fogalmazódott meg a régió létrehozásának gondolata. A térségért felelősséget érzők összefogásával elkészült a Csomád-Büdös-hegycsoport környezetvédelmi helyzetének és regionális fejlesztési lehetőségének felmérése, amely szakterületenként külön-külön megvizsgálta és értékelte a régió adottságait (A Csomád-Büdös hegycsoport környezetvédelmi helyzetének és regionális fejlesztési lehetőségének felmérése).

1996- ben Tusnádfürdön a CSTTE rendezésében került sor az első kistrégió megalakítását célzó tanácskozára, ame-



A Csomád-Bálványos Egyesület alakuló ülése – 1998



Honvéd emléklap az 1848-49-es szabadságharcból – Nagytusnád

lyen részt vettek az érintett települések polgármesterei, a civil szervezetek, az egyházak, a gazdasági szervezetek, a turisztikai vállalkozások és a megyei tanács képviselői, valamint a Dörögdi-medence organikus fejlesztésének kezdeményezője, (Független Ökológiai Központ), és a Fejlesztési Stratégia tervezői (Pagony Táj- és Kertépítész Iroda). A találgatás célja a településszövetség létrehozása volt. 1997 májusában Tusnád-fürdőn

kerekasztal beszélgetésen merült fel a közös régiófejlesztési stratégia szükségessége. 1997 novemberében a CSTTE felvette a kapcsolatot Hargita Megye Tanácsával a régiófejlesztés előremozdítása érdekében. 1998 tavaszán a CSTTE, a Transpagony Táj- és Kertépítész Kft. szakemberei Hargita megyével együttműködve előkészítették a fejlesztési stratégia tervezési koncepcióját, és megvizsgálták a megvalósítás lehetőségét, amelyhez a területileg érintett Kovászna megye is csatlakozott. 1998. május 8-án megalakult a Csomád-Bálványos Egyesület (továbbiakban CsBE).

A FEJLESZTÉSI STRATÉGIA CÉLJA

A Csomád-Bálványos Kisrégió értékei olyan erőforrást jelentenek, amely rövid-, közép- és hosszútávon egyaránt meghatározzák az itt élő emberek életét, egzisztenciáját. Hatással vannak a szomszédos régiókra, s jelentős szerepet játszanak a megyék fejlődésében.

A fejlesztési stratégia célja:

- jellemezze, komplex módon értékelje a régió értékeit;
- határolja körül a fejlődést gátló tényezőket;
- jelölje ki a fejlesztés irányát, jellegét;
- határozza meg a cselekvés tárgyát és módját;
- jelölje ki a prioritásokat;
- jelölje meg az erőforrásokat;
- harmonizálja az egyéni és a közösségi érdekeket;
- adjon szempontokat a régió értékeit megőrizve és arra alapozva a szelíd turizmus fejlesztésére;
- adjon cselekvési programot a Csomád(Bálványos Kisrégió Egyesületnek).

A fejlesztési stratégiának ki kell jelölnie azokat a cselekvési pontokat, amelyekhez minden érintett fél a saját

képességeivel kapcsolódni tud, s ezáltal aktív és felelős résztvevője lesz a táj jövőjének megformálásában.

A fejlesztési stratégia felszínre kell hozza a belső erőforrásokat és körül kell határolja a külső erőforrások iránti igényt.

A FEJLESZTÉSI STRATÉGIA METÓDUSA

A fejlesztési stratégia vizsgálati része tartalmazza a térség múltbéli tendenciáinak és jelen állapotának jellemzőit, a természeti adottságok, valamint a gazdasági és társadalmi helyzet vonatkozásában. A vizsgálati részben sor kerül az adatgyűjtésre, a területre vonatkozó források feldolgozására, az eddig elkészült tanulmányok, tervek értelmezésére és az egyes kérdéskörök tematikus térképi feldolgozására. A vizsgálat fontos része a táj megfigyelése.

Mindezen területek értékei és problémái egymás mellé kerülnek az értékelés során. Az értékelés alapja a természeti, táji értékek, a környezet védelmén alapuló fejlesztés lehetőségeinek és akadályozó tényezőinek mérlegelése, amelyben az úgynevezett szelíd turizmus fejlesztése kiemelten szerepel.

Ennek alapján készül el a program. A vizsgálatkor már sor kerül az érintettek egy részével a kapcsolatfelvételre, amelynek tanulságai beépülnek a tervezetbe. A program-egyeztetés azonban az a pont, ahol az itt élők és képviselőik, a civil szervezetek, a különböző intézmények, továbbá az egyházak képviselői megismerve a vizsgálat eredményeit, észrevételeikkel, véleményükkel bekapcsolódnak a tervezési fázisba. A program ismertetésére képviselőtestületi és lakossági fórumokon kerül sor. E kollaboratív tervezés célja, hogy a tervezés fázisába aktívan bevonja az érdekelteket, hiszen e véleményeknek, elképzeléseknek és jövőképeknek be kell épülniük a tervbe, illetve megfelelő választ kell kapjanak. A terv akkor válik stratégiává, ha megfogalmazódnak azok a cselekvési pontok, amelyek a megoldandó feladatokat és azok prioritását területenként értelmezik, s amelyekhez mindenki a maga módján képes kapcsolódni, hozzájárulni

ÖSSZEZÉS

Fontos kitérni a régió területét érintő falvak közigazgatási központjainak szerepére. A régiófejlesztésben a közigazgatási központoknak meghatározott feladattal és elkötelezettséggel kell szerepet vállalniuk.

A táj fejlődéstörténetének áttekintése nem önmagában fontos. A fejlődés tendenciájából a mára, illetve a jövőre vonatkozó tendenciákat, összefüggéseket, gátló és pozitív tényezőket lehet kiolvasni. A sok írott és térképi forrás alapján elkészült tájtörténetből egy rövid összefoglalót közlünk.

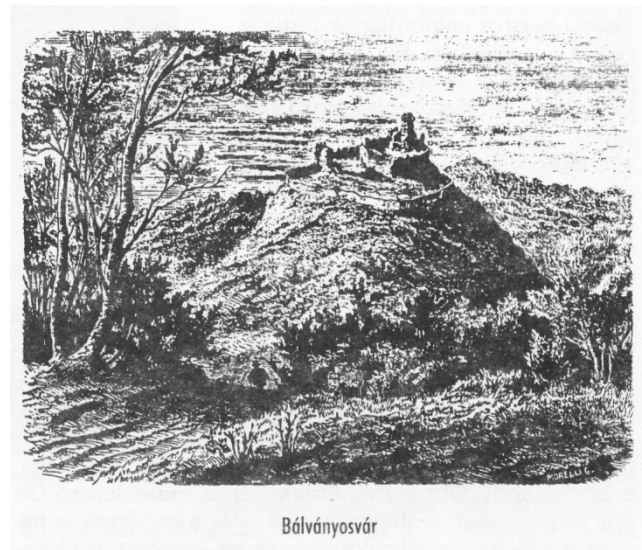
A TÁJ RÖVID TÖRTÉNETE

A táj nem csupán természet sem pedig emberi alkotás. A táj mindkettő. Az ember és a természet együttműködésében megformálódott élő, eleven organizmus, amely folyamatos változásban, alakulásban létezik. Ha figyelmünket tudatosan ennek a változásnak a megragadására irányítjuk, közvetlen, személyes kapcsolatba kerülhetünk a minket körülvevő környezettel. A táj sors története és a bennünk létrejövő szeretetteljes figyelem alapja lehet a táj egészséges fejlődését magába foglaló jövőkép megragadásának, amelyre cselekvéseinket alapozhatjuk.

A Csomád(Bálványos Régió tája ősidők óta lakott. A magaslatokon ősi várak emelkedtek, amelyek romjait mára az erdőség foglalta el. Ezek közül is leghíresebb a Bálványosvár, az Aporok ősi fészke, ahol igen sokáig védtek pogány hitüket. A hegyormok, s a Szent Anna-tó vulkáni krátere felett kavargó pára, az utóvilkáni működések földből kitörő, sárga, rozsdabarna, tejfehér bugyogó forrásai, a középkorban is használt torjai kénfejtők halálos üregei, a madártemetők kénfolyásai, a Mohos és hozzá hasonló tőzegmocsarak lidérces világa, a természeti elemek és jelenségek ember bőrén is átható ereje az itt élő emberek előtt tündérek, óriások képében jelent meg. Mondákban, majd később költők és írók tolla nyomán élt tovább mindaz a kép, amely a természet erejéről és az itt élő emberek küzdelmes hitéről szól. Minden megtalálható itt a történelmi múltban, amely a székelység sorsát, életmódját, kultúráját jellemzi. A hegy lábánál kialakuló falvak egy része szabad székely falu, egy részük királyi birtok volt. A régi térképek tanulsága szerint a falvak körül indul meg a szántógazdálkodás, míg az Olt folyó és a patakok melletti rétek, s a hegylábak alkalmasak kaszálóknak, legelőknak. Az erdőben legeltetnek, ekkor még a hegycsoportot nagy összefüggő erdőség borítja. Az időben előrehaladva látható, hogy a falvak növekedése együtt nő a szántókkal, s a 18. század derekán egyre nagyobb erdőfoltok tűnnek el, először a völgyekben, a jelentősebb utak mentén, s egyre feljebb a hegyoldalakon. Az összefüggő erdőt irtások oldják fel, ahol legeltetnek és kaszálnak. Az Olt mellett számtalan malmot jeleznek. Az ipari tevékenységről az írásos emlékek, és a térképek adnak hírt. Vasat, ként bányásznak. Sepsibükszád pedig a Mikések nagy bükkfaerdeire telepített üveghuta körül nő ki, cseh, német és sok más földről ideérkező iparossal. A hamuzsírnak elégetett erdők helyét szántók és rétek foglalják el. A bükszádi üvegyártás kisebb nagyobb válságokkal és fénykorokkal egészen az első világháborúig prosperál, olyan neves üvegművészek is otthont adva, mint Sovánka István. A kőfejtés és kőfaragás sem ritka mesterség volt errefelé, éppúgy nem az olasz kőfaragók. Később a szénsavgyártással is foglalkoznak.

A természet adta, többszáz gyógyhatású forrás vizének

áldásos hatását korán felfedezik. Hamar kialakulnak a népi, famedencés fürdők. A polgárosodással pedig elindul a fürdőkultúra fejlődése. A múlt század közepén, a tusnádi határban feltörő Beszédmezői-források körül nő ki Tusnádfürdő. Fejlődéstörténetében nyomkövethető mindaz, ami a székelyföldi, az erdélyi fürdőkultúra sors történetére jellemző. Majd a Bálványos tövében Bálványosfürdő, Csiszárfürdő, később pedig a Transylvánia-fürdő épül ki. Fürdők és villák épülnek, megindul a fürdőhely infrastruktúrájának kiépülése. Leírásokból és a régi képeslapokról megelevenedik előttünk a fürdőkultúra építészeti, kertépítészeti és tárgyi világa (fedett sétányok, díszes kútházak, ivócsarnokok, erdei sétautak, a Ludmilla és Apor kilátó, szalonnok, tükörfürdők, vendéglők és zenepavilonok. S az elbeszélések szerint hiába nézett le a Súlyomkőről a császár a fellendítésre biztatva e tündérekre, a császárfürdői cím elnyerésének kérelme örökre elakadt a bécsi kabinet íróasztalain. A fürdőkultúra is nagy válságokat él meg és élt túl. Messze volt a polgárosodott, fizetőképes Európától, s az egyre növekvő igények korszerűsítést, egyre nagyobb beruházást igényeltek. Ez sokszor összefogásra, fürdőbirtokosságok, részvénytársaságok létrehozására készítette az érin-



Bálványosvár

tetteket. Ez a történet jellemzi a többi kiépült fürdőhelyet is, a bálványosi fürdőket, valamint a pufferzóna fürdőit, Málnásfürdőt és Uzonkát is.

Ettől a tájtól éppúgy elválaszthatatlan a turizmusság története. A 18. század elejétől egyre gyakrabban fogalmazták meg a szellemi élet nagyjai, hogy a honismereten alapul az elkötelezett honszeretet. Kőváry László 1853-ban a következőket írja: Az erdélyi, ki hazáján túl nem járt, eltelve e szépségek mindennapi látásával: csak szereti, de nem ismeri hazáját. Az idegen mintegy tündér-

kertbe lép be; bámulja hegyeinket, melyek fölött erdő zöldell, gyomrában pedig sót, aranyat és ezüstöt vágnak; bámulja keskeny völgyekben futó szilaj folyóinkat, s partjokon a sok festői vidéket. Mi nem bámuljuk többé; de mint minden hegyi lakos, a nélkül hogy tudnák miért, bálványozzuk e földet. Bálványoztuk, de nem tanulmányoztuk. Keressétek föl ezeket a helyeket szünidőtökben s örök életre emlékezetes kincsekkel gyarapíthatjátok ismereteiteket! Orbán Balázs a nemzeti önfelismerést az ember és természet történeti összefonódásában véli megtalálni. Munkája, a Székelyföld

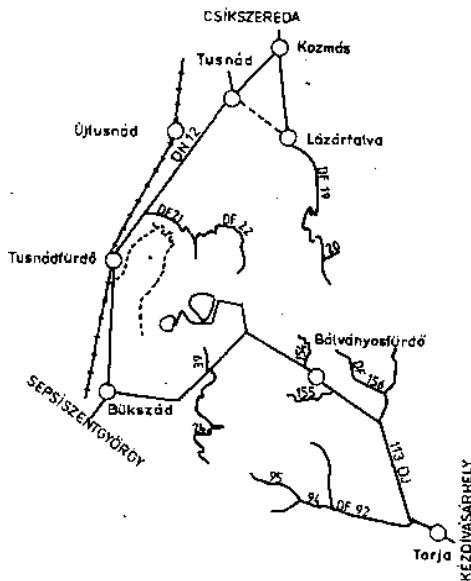
leírása erre példa, a természeti értékek, kultúrtörténeti emlékek, történelmi események és a kora helyzetének leírása az adott helyből indul ki. Rácsodálkozás a tájra és tudatosítása a benne rejlő értékeknek, valamint annak, hogy egy hely képét (az ember tevékeny jelenléte határozza meg. Művében részletesen bemutatja a Csomád-Bálványos Régió természeti, táji kincseit, településeit. Az erdélyi turizmusság kialakulásától kezdve célpontjának tartja e régiót, természeti, táji, kultúrtörténeti értékeit. A térség gazdasági fejlődésében mindig meghatározó szerepet játszott az ide érkező vendégforgalom. Kialakultak a vendégházak szokásai, növekedésével pedig a vendéglátóipar. Mind a fürdőkultúra, mind a turizmusság elengedhetetlen követelményeket támaszt a vendégházzal szemben. A vendégházak színvonalaként lehet a sikere, vagy a gátja a fejlődésnek.

A 20. századra a táj mezőgazdasági eltartóképesége eléri növekedési határait. Megindul a székely elvándorlás. A múlt század végén a régióban is próbálkoznak újabb földterületek nyerésére, illetve a súlyos árvizek elhárítása, a biztonságos termesztés érdekében a meanderező Olt egy szakaszának szabályozásával. Már a kortársak is felvetik e vállalkozás "ökológiai" hatásait, amelyet az elvégzett szabályozás utóhatásai bizonyítanak (A múltat nem ismerte, vagy ismerni nem akarta az Olt szabályozás, amely a folyó tusanáki szakaszán a hatvanas években értelmetlenül szabályozta a folyót).

A felelős értelmiség megkondítja a vészharangokat, 1902-ben Tusnádfürdőn ül össze a Székely Kongresszus. A kongresszus a bajok feltárására öt szakosztályt alakított ki (östermelési; ipari, kereskedelmi, munkásügyi, értékesítési és közlekedési; birtokpolitikai, adó- és hitelügyi; közművelődési és közegészségügyi és kivándorlási; für-

dőügyi szakosztályt., amelynek tevékenységéből tömören kiemelünk néhány szempontot;

- Az újjáépítési munka alapja a múlt számbavétele. Ez alapján lehet az egyes témakörök problémáira megoldást keresni.
 - Agrárkérdés esetén a legfontosabb célok: a keresetképeség növelése, az új termelési ágazatok felkarolása, az állattartás korszerűsítése, a falusi tejszövetkezetek, sajtkészítő szövetkezetek létrehozása, a baromfitegyezés felkarolása, az állatorvosi ellátás javítása, a mintagazdaságok létesítése, a szak-
- tanárképzés, a növénytermesztési kísérleti telep felállítása, a kultúrtermékek megszervezése, a mintaméhészet létesítése, a gyógyfűvek termesztése, a racka juh tenyésztésének felkarolása, az ipari és kereskedelmi növények termesztése, a gyümölcstermesztés korszerűsítése, a szállítási és tárolási problémák megoldása, az értékesítő szövetkezetek létrehozása, a faiskolák és földművelő-iskolák felállítása.
- A gazdasági önellátás alapja az iparosítás, a mezőgazdaságra épülő ipar, a nyersanyag-feldolgozás állami támogatással. Bányászati kutatás és geológiai térképezés erősítése. A faipar fellendítése, a szövő-fonóipar, kő- és agyagipar, bőripar fejlesztése.
 - Kereskedelem: gabona- és ásványvíz-kereskedelem fejlesztése, raktározás, közraktárak létrehozása. Helyi



Csomád-Bálványos Régió úthálózata

- áru értékesítése, áruházak építése.
- Közlekedési viszonyok javítása.
- Szakoktatás és hitel hiányának orvoslása.
- Birtokminimum megállapítása.
- Erdőterületek visszatelepítése, rablógazdálkodás megakadályozása.

E munka tanulságai ma is megszívlelendők.

KÖZELMÚLT ÉS JELEN

A térségre az elmúlt évtizedekben a felülről ráerőltetett, a helyi hagyományokat figyelmen kívül hagyó politika és gazdálkodási forma nyomta rá a bélyegét, mely a falvak elöregedéséhez és elsorvadásához vezetett. A belső önszerveződés kiiktatása, a familiáris egzisztencia forrásainak a helytől való elszakítása a hagyományos életmód lassú felbomlásához vezetett. Mára munkanélküliség, nehéz életkörülmények és jövőkép nélkülség jellemző. A tájjal, annak természeti törvényeivel és társadalmi szerveződéseivel régtől együtt élő közösségek ennek következtében fokozato-

san elveszítették a természettel, a tájjal való harmonikus kapcsolatukat. Ennek jelei megfigyelhetők a gazdálkodásban, a természeti értékek állapotában, a környezeti problémák megjelenésében.

Az értékeken alapuló fejlesztés gondolata a régió megszületését eredményezte. Erre azért volt szükség, mert külön-külön egyik település sem képes felülemelkedni gondjain, s csak közös összefogással válik lehetővé a táj nyújtotta lehetőségek kiaknázása. Az együttműködés alapja a Csomád-hegycsoport értékeinek mint a legjelentősebb erőforrásnak a felismerése. A régió természetesen nem tekinthető közigazgatási egységnek (Törvény a regionális fejlesztésről Romániában). Am a települések és vonzáskörzetük szerves együttműködése a közösen meghatározott fejlesztési stratégia megvalósítását a legideálisabb módon képes biztosítani.

A Csomád(Bálványos kistérség) területén található természeti, táji, kultur- és településtörténeti értékek, néprajzi hagyományok ápolása, közkinccsé tétele csak az egész terület együttes fejlesztésével oldható meg. Az itt található értékekre alapuló turizmusfejlesztés lehet a régió jövőjének egyik alapköve.

A táj eleven organizmus, amely a természet és az ember kölcsönhatásán nyugszik, s az, hogy jövőbeli sorsa miként alakul, legszorosabban az itt élő s a tájért tenni akaró emberek személyes felelősségével van összefüggésben. Tevékenységük vagy éppen mulasztásuk lesz majd a jövő generációinak öröksége.

VIZSGÁLAT TOVÁBBI TÉMAKÖREI

A Vizsgálat ezt követően részletesen feltárja és elemzi a természeti adottságokat (geológia, vízrajz, éghajlat, növény-és állatvilág), valamint a természetvédelem, tájvédelem helyzetét. Képet ad a települések építészeti, zöldfelületi helyzetéről, a külterületi értékek és a műemlékvédelem helyzetéről. Foglalkozik a régió demográfiai elemzésével. Sorra veszi az alapellátás és szolgáltatás adottságait és feltárja hiányosságait.

Részletesen taglalja a régió gazdasági élet jellemző ágazatokat, a mezőgazdaság, erdő- és vadgazdaság, ipar és bányászat helyzetét. Nélkülözhetetlen szempont az infrastrukturális ellátottság feltárása témakörönként (közlekedés, vízellátás, szennyvízkezelés, hulladékgazdálkodás, villamosenergia-ellátás, gázellátás, távközlés) Mindezek összefüggésében részletes elemzésre kerül a

környezetvédelem helyzete. A társadalmi élet múltbéli és mai állapotát a kultúra, hagyomány és hitélet is jellemzi. Nem utolsó sorban pedig a turizmus, (gyógyüdülés és vendégvadás múltbéli tendenciái és mai anomáliái, lehetőségei kerületek feltárása.

A Vizsgálat felvetései testületi üléseken, az érintettek bevonásával került megvitatásra. A visszajelzések beépültek a Programba. A Program tömör szemelvényes kivonat, amelyben a cselekvési pontok és a cselekvők is meg vannak témakörönként jelölve. A Program önmagában külső olvasó részére nem teljesen érthető, és nem informatív. Aki viszont a terület, a vizsgálati anyag birtokában van, kézikönyvként használhatja.

Ennek illusztrálására a fent említett témakörök közül néhányat kiragadunk, s meg próbáljuk illusztrálni e metódust.

A témák közül azokat emeltük ki, amellyel nézetünk szerint a legnagyobb gondok vannak. A természet és tájvédelem, a környezetvédelem és az építészeti értékvédelem témaköreit. Természetesen a gazdasági élet és a turizmus témaköre is ide sorolható, de talán más fórumokon erről több szó esik. A helyi értékeken alapuló fejlesztés egyik legfontosabb feladata az értékek felismerése, felismertetése, ezen a felismerésen alapuló felelősség és cselekvés kialakulása.

TERMÉSZETVÉDELEM, TÁJVÉDELEM

Tájképi értékek

A minket körülvevő természeti környezet nem csupán erdőkből, rétekből, kaszálókból, szántóföldekből, fásorokból, forrásokból, patakokból, falvakból, mint külön álló egységekből

áll, hanem ezeknek az elemeknek az összhangja alkotja. Ez megmutatkozik abban, ahogyan megművelik a földet, a kaszálókat, az erdőket, ahogy törődnek a forrásokkal, a patakokkal, az öreg fákkal, az erdei madarakkal, ahogy és amilyen házakat építenek. A táj képe tükrözi az ott élő emberek kapcsolatát a természeti világgal.

A kultúrtáj kialakulása során beleszületett képesség volt a tájjal való személyes kapcsolat, a természet ritmusával való együttélés. Ez az általában nem tudatos emberi tevékenység harmonikus szépségű tájakat hozott létre.

Ma az ember gondolkodásmódjával és törekvéseivel egyre inkább elválasztja magát a tájtól, ami a táj elemei-



A Szent Anna-tó-Mohos természetvédelmi terület

nek szétesését, pusztulását idézte elő. Észre kell venni és tudatosítanunk kell, hogy a táj élete mindenkor az emberek gondolkodásától és cselekedeteitől függ.

Geológia

A hegycsoport a Hargita-hegység része, annak a legfiatalabb vulkáni képződménye, bár az Olt völgye és a Tusnádi-szoros elválasztja tőle É-on az Alcsíki-medence, K-en a Tusnád- és a Sugó-patak völgye, D-en a Sepsibükkszádi-medence és a Zsombor-patak völgye, Ny-on az Olt völgye alkotja a határvonalat. A hegycsoporthoz hozzátartozik a K-i oldalon a Bolondos-hegy (1084 m), a csúcsától DK-re kiágazó Büdöshegy (1143 m) és még távolabb, a szintén különálló Bálványosvár (1057 m) vulkáni kúpja. Ugyanilyen elszigetelt helyzetben van a Zsombor-völgy déli oldalát uráló Nagyhegyes (1110 m) vulkáni kúpja.

A Csomád egyetlen nagy vulkáni építmény, meglehetősen egységes közettani jellemvonásokkal. A Büdöshegy és a Bálványoshegy vulkáni építménye egyszerű, egyetlen dagadókúp létrejötte alakította ki.

A Csomád központi részét a Mohos-láp és a Szent Anna-tó kettős krátere alkotja.

Vízrajz

A Csomád-Büdös hegység vízrajzát az Olt folyó, a vulkáni vidékekre jellemző sugaras lefutású állandó és időszakos kisvízfolyások sűrű rendszere, a Szent Anna-tó, tőzeglápok, édes- és ásványvízforrások alkotják.

Az 1892. évi Olt szabályozási mun-

kálátok során két ágra osztott folyó régi ágát az 1970-80-as években végzett munkálatok során megszüntették. A szabályozás áldozatául esett az Olt (tusnád (Tusnádfürdő közötti meanderező szakasza is. A százasos füzek, tőzegtelepek eltűntek, a halállomány kipusztult. A Tusnádi-szoros kijáratánál a kis vízi erőmű tájidegen gátja, betoncsatornája okozott gyógyíthatatlan sebet a tájban.

A régió a Kárpát-medence egyik legjelentősebb ásványvíz tartalékával rendelkező terület. A változatos vegyi összetételű borvízforrások mellett értékesek a nagy hozamú száraz szén-dioxid gázömlések vagy mofetták.

A fiatal vulkánosság szülte mofetták (a büdös gödrök, az ásványvízforrások, borvizek (a hegységet felépítő vulkanikus és üledékes kőzeteket behálózó törésvonalak mentén törnek a felszínre, az „izzadó” magmából.

Lázárfalva határában több mint ötven ásványvízforrás található, de ezek nagy része foglalatlan, elhanyagolt, ter-

mészetes állapotban van. Ritka az a lázárfalvi gazda, akinek a kaszálóján ne törne fel ásványvízforrás vagy ne lenne büdösgödör.

A tusnádi ásványvízforrások nagy része az Olt mentén tör fel, néhol olyan nagy vízhozammal, hogy körülöttük lápok keletkeztek (Középpatak, Nádas lápja).

A Kisharam lábánál fakadó források egy négyhektáros tőzeglápot táplálnak. A Nádasnak, illetve Nádasfürdőnek nevezett helyet az 1600-as évek végén Lakatos István csíkkozmási plébános már említi a Székelyföldet leíró munkájában.

Tusnádfürdő az Olt szorosban, a folyó baloldali teraszán, az Alvégen Beszédmező változatos, bővizű forrása in a múlt század közepén, 1842-ben indult fejlődésnek.

A Bükszád határában lévő ásványvízforrásokat gróf Mikes egy nagy fürdőteleppé akarta alakítani. Az 1943 nyarán elkészített fürdőfejlesztési tervek sajnos csak tervek maradtak. Ma már felismerhetetlenek az akkori tervek alapját képező fürdőhelyek.

A Büdös (Bálványos térségben feltörő, változatos vegyi összetételű ásványvízforrások köré három fürdőtelep létesült. Bálványosfürdő, Csiszárfürdő és Transsylvaniafürdő.

Napjainkban már szegényes képet mutat az egykori színvonalas fürdőtelep. A fürdőmedencék faanyaga elkorhadt, jó pár ásványvízforrásnak rossz foglalatja miatt csökkent a hozama.

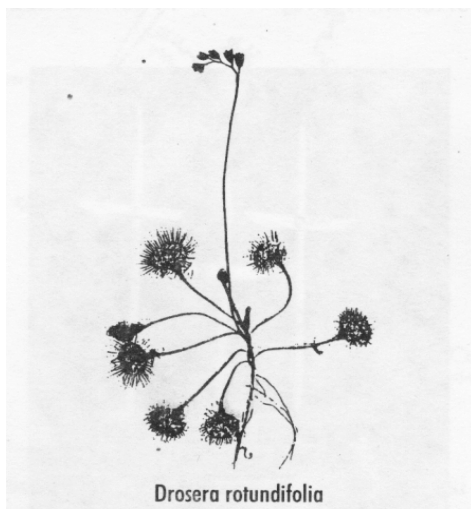
Az Uzonka-patak és mellékvizei által létrehozott eróziós medencében található Uzonka-fürdő, a Nagy-Murgó andezit kúpjának É-i lejtőjén. Az itt fakadó források földes-meszes-szénsavas összetételűek. A fürdő 1927

óta működik, a források szabadtéri medencét és meleg fürdőt is táplálnak.

Málnásfürdő ásványvizei részben ivóvizek, részben fürdővizek. Az ivóvizei közül a Fokút vasas savanyúvize a legjobb, és szénsavtartalma is igen nagy. Üdítő és gyógyító hatású, 10,5 °C-os víz. A másik jelentékeny forrás az a Neptun-forrás, mely kevesebb szilárd alkotóelemet tartalmaz, ezáltal könnyebb ivóvíz. A fürdők közül a Herkules-fürdő a legkedveltebb szénsavtól bugyborékoló vize a forrásban lévő víz benyomását kelti.

Növény- és állatvilág

A terület nagyon gazdag és változatos spontán növényfajokban. Ezt a botanikai változatosságot a különböző domborzati formák, patak völgyek, borvízforrások és lápok jelenléte határozza meg. A növényzetet a geológiai



Drosera rotundifolia

korokban lezajlott éghajlat- és növényzetváltozások, flóravándorlások, migrációk alakították ki. Az ember közvetlen és közvetett hatása – különösen az utóbbi századok alatt – lényegesen befolyásolta a növényzet mai arculatát. Ma mindezen folyamatok összességének eredményét szemlélhetjük a tájban.

A terület az euraszibériai flóratartomány közép-európai kelet-kárpáti provinciájához, a Hargita-Persány flórajáráshoz tartozik.



Tusnád-Középpatak lápja – szibériai hamuvirág

A természetvédelem helyzete

A Hargita Megyei Tanács 13/1995. számú határozata alapján természetvédelmi jogállásúnak nyilvánított sok természetvédelmi területet és sok ritkaságot. Ez a határozat a Csomád(Bálványos Régió területét is érinti.

A határozat megkülönböztet védett növény- és állatfajokat, természeti ritkaságokat, különösen védett területeket és védett területeket.

A határozat alapján az érintett községi tanácsoknak az adott területekre sajátos gazdálkodási programmal kell rendelkezniük. Kötelezi a kezelőket ezen értékek megóvására, karbantartására, őrzésére.

A Kovászna Megyei Tanács még nem hozott határozatot a területén lévő természetvédelemre érdemes területekről, természeti értékekről. A nyilvántartásba vett és előterjesztésre szánt anyagból a Csomád(Bálványos Régió területén számos értéket kívánnak védelem alá helyezni.

A védett területekről kipusztult növények

A természeti értékek védelem alá helyezése elsősorban csak jogi keretet ad az egyes értékek megőrzésében. Ebben fontos része és felelőssége van az érintett hivataloknak. Mindez, még, ha jól is működik, sokszor nem elég

a védett értékek megőrzésére. A védelem akkor sikeres, ha a társadalom összes szereplője felelősséget érez a természeti világ iránt, ezen belül az egyes védett értékekre még fokozottabb figyelmet fordít. Ennek a közös felelősségérzetnek a hiánya az egyik oka a sok – már védett növény – kipusztulásának.

A különböző életterek a növény- és állatvilága különbözőképpen reagál az emberi beavatkozásokra. Vannak nagy tűrőképességű növények is, azonban általában a védett területeken a természeti viszonyok változására érzékenyen reagáló élőlények élnek. Ilyen mérvű beavatkozások következtében tűntek el az alábbi növényfajok az utóbbi évtizedekben.

- Törpe kecskerágó – (*Euonymus nana*) – a Nádasfürdőről
- Kék csatavirág – (*Polemonium coeruleum*) – a Nádasfürdőről
- Mocsári kórintó – (*Saxifraga hirculus*) – a Középpatak lápjáról

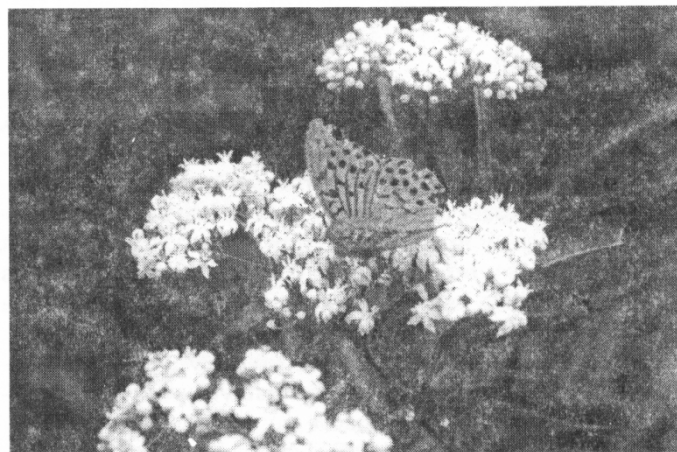
Általános helyzetelemzés

A régió területe két megye igazgatása alá tartozik. Mivel a természetvédelem nem területi egységhez, hanem igazgatási egységhez kötött, így jelenleg nem egységes a szabályozás a régió területén.

A meglévő rendeletek precíz, pontos szabályokat írnak elő azonban a védett értékek felmérése nem teljes és a szabályok betartatása sem kielégítő.

Egyik megye sem foglalkozik a tájképvédelemmel, holt a régió sajátosságai miatt ez igen fontos szempont.

A rendeletek által előírt intézményi kötelezettségek végrehajtása nem teljes (egységes táblák, pontos kezelési útmutatók stb.). A polgármesteri hivatalok az időszaki



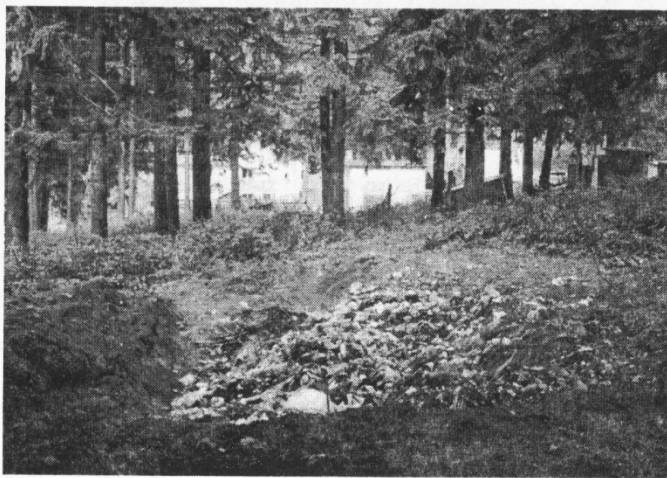
Tusnád-Benesláp

kos jelentési és ellenőrzési kötelezettségüknek teljes mértékben nem tesznek eleget.

A régióban a természeti értékek védetté nyilvánítása megalapozott felmérés eredményes volt. A védett területek fenntartása fontos értékmegőrző tevékenység. A fenntartási szabályok be nem tartása és a területet érintő természeti változásokra való oda nem figyelés egyes természeti értékek kipusztulásához vezethet.

A területen a kellő feltárás hiányában eddig sok védelemre érdemes érték nem került természetvédelmi oltalom alá.

A régió lakói és az ide látogatók nem veszik elég komolyan az itt található értékek megőrzésének fontosságát, és nem hiszik, hogy ezek európai léptékben is különleges és egyedi értékeket jelentenek.



Szeméttároló – Tóbérce

Program javaslatok

Felmérés

- A természeti értékek felmérése ki kell terjedjen a stratégia által javasolt védetté nyilvánítandó területekre. A természeti értékek felmérését a helyi szakemberek bevonásával kell végezni. A felmérésekre nyári diák táborokat lehet szervezni. Ennek célja a helyiekben való tudatosítás, a külső szereplők bevonása a terület ismertségét növeli. A felméréseket számítógépes adatbázisban kell rögzíteni. Koordináló szervezet a CSBRE.
- A kutatást, felmérést tovább kell folytatni a még kevésbé feltárt területeken. Hangsúlyt kell kapjon az állatvilág kutatása.
- A már védett területeket 2-3 évenként az érintett szakterületek bevonásával fel kell mérni. A felméréseket fel kell dolgozni és ha szükséges javaslatokat kell tenni a

káros változások elhárítására. Egyetemisták egy-egy részfeladatot diplomamunkaként is feldolgozhatnak.

Szabályozás

- A régió természeti értékeinek védelmét a két érintett megye rendeleteiben egységesen kell szabályozni. Fontos feladat a meglévő és a tervezett rendeletek összehangolása.
- A rendeletek betartására és betartatására nagyobb odafigyelés kell az összes érintett hatóság, intézmény részéről. A szabályozást a felmérő szakemberek és a civil szervezetek előkészíthetik, de a konkrét rendeletek megalkotását az érintett hatóságok közreműködésével a megyei tanácsok végzik. Fontos szerepük van a helyi tanácsoknak is a rendeletalkotás előkészítésében, mivel a végrehajtói jogkör az ő kezükben van. A végrehajtás forrás igényét is meg kell teremteni.
- A bányászati tevékenység felhagyása során a rekultivációt el kell végezni és végeztetni. Újabb bányák nyitása, és a meglévők bővítése jelentős tájképromboló hatással jár. Tanulmányban kell feltárni, hogy milyen gazdasági vonzata van a bányák meglétének, bezárásának és a turizmus fejlesztésének.
- A Középpatak borvízláp növényritkaságai veszélyben vannak. Ha nem történik semmi a természeti egyensúly helyreállítására, akkor több védett növény pusztul el hamarosan. Ki kell dolgozni egy olyan védelemmel rendelkező rendszert, amely alkalmas arra, hogy a hasonlóan változó helyzetbe kerülő területek konfliktusait meg tudják oldani.
- A régióban az alábbi természeti értékeket javasoljuk természetvédelmi oltalom alá vonni:
Buffogó ingóláp, Varsavész, Veresvíz, Külső- és belső égés, Torja hágaja fürdő, Csíszárfürdő, Timsós fürdő, Zsombor-patak völgye, Bálványosfürdő, Lázárfalvi Büdös-patak, Kápolna mező, Büdös-hegy, Likaskő, Komlós-árok, Disznyó-patak, Ördöglik, Meszes, Román puszta, Bükklentőtetői kőtenger, Bükkszádi hagyásfás bükkös, a Vártetői vár, Bálványosvár, Alsó-sólyomkő vagy Somkő vár, Vápa vár. Torja vár környezete; Várvápa útja, Toronykövek, Tusnádi szoros, Nádas orra, Juhos, Apor bástya.
- Ki kell dolgozni a tájképvédelemre vonatkozó elveket és rendeleteket.
- Meg kell vizsgálni, hogy milyen helyzetet teremt, ha a régiót nemzeti parkká, vagy tájvédelmi körzetté alakulna. Mindkét formának lényege a tájképvédelem minél jelentősebb érvényesítése.
- A szabályozás mellett ki kell dolgozni az aktív, cselekvő természetvédelem stratégiáját. A helyi lakosokban nem csak tudatosítani kell a természeti értékek sokaságát és rendkívüliségét, hanem rá kell ébreszteni őket a mindennapi, avagy hétköznapi cselekvő termé-

szetvédelem fontosságára. Ez elsősorban tudati kérdés. Ehhez minden évben felhasználható támogatási alapot is létre kell hozni.

Tervezés

- A meglévő értékekre joggal alapozva ki kell dolgozni a tudományos turizmus elveit és a régióba való behúzásának lehetőségeit.
- A természetvédelmi tervezést a régió értékeinek megtartásában elkötelezett, tájvédelmi, természetvédelmi képesítéssel és vagy gyakorlattal rendelkező szakemberek végezhetik. A hazai és a nemzetközi kapcsolatok fontos szerepet töltenek be.
- El kell készíteni a természetvédelmi információs rendszer tanulmánytervét, majd kiviteli tervét, ami alapját képezi az egységes tájékoztatási és védelmi rendszernek.
- A rendezési terveknek (lásd építészeti) ki kell térni a külterületszabályozás kérdéseire, amely összehangolja a tájhasználatot és tájvédelmet.
- Az Olt Alcsíki-medencei meanderező medrét megalapozott kutatás után, nemzetközi példák alapján és nemzetközi segítséggel vissza kell állítani.

Tájékoztatás

- A civil lakosságot tájékoztatni kell az itt található értékek megőrzésének fontosságáról. Ki kell alakítani a helyi tájékoztatás rendszerét, amely alkalmas arra, hogy az itt élő emberekben tudatosodjon az itt található értékek fontossága. Ez történhet információs füzetekkel, kiállításokkal, a helyi TV bevonásával, konferenciák szervezésével, rendszeresen megjelenő újságcikkkel, iskolai versenyekkel stb.
- Nádasfürdön a még meglévő két glaciális reliktum (a szibériai hamuvirág és a tarajos pajzsika) megmentése érdekében fokozottabb felvilágosító munkát kell folytatni a helyi lakosság, főként a határos kaszálók tulajdonosai körében.

Ki kell dolgozni egy információs rendszert, amellyel az ide látogatók és az itt lakók más más rétegeit megfelelő módon tájékoztatják.

SZENT ANNA TÓ ÉS MOHOS

Általános helyzetleírás

A fejlesztési stratégia egyik leghangúlyosabb feladata a Szent Anna-tó és a Mohos természeti, táji értékének megőrzése, s ennek megfelelő (és ennek alárendelt) turizmus program meghatározása. Ezen a téren igen sok dolgot át kell gondolni és ennek mentén hatékony intézkedésekre van szükség. Különben az itt található világhíreméltó értékek utolsó órái meg vannak számlálva.

A Bolondos-hegy lábánál ebből az útvonalból ágazik ki a

régió turisztikailag egyik legfontosabb útszakasza, a Szent Anna-tó felé vezető út. Ezt a turisztikailag fontos útszakaszt aszfaltburkolat borítja. Elég keskeny, helyenként igen rossz minőségű. Az út mentén kulturált leállási lehetőség nincs kialakítva, pedig nyáron jelentős igény van rá. A Szent Anna-tó és a Mohos-tőzepláp közötti területen, a turistaháznál szép hagyásfás bükkös legelő helyezkedik el. A nyári napokon itt szabadon kempingezhetnek vagy akár csak egy délután is "flekkenezhetnek" az ide látogatók. A parkolás és a táborozás, a flekkensütés, a tűzrakáshoz szükséges fa beszerzése és a szemétkerítés mind megoldatlan feladat. Ez a szép terület rohamosan pusztul. A tulajdonképpen természetvédelmi területen belül autóval szabadon lehet közlekedni a földutakon. Ez a természeti értékek megőrzését is nehezíti, vagy lehetetlenné teszi. Jelenleg a jegy vásárlása lehetőséget ad bárki számára, hogy gyalog vagy autóval eljuthasson a tóhoz. Az autóval való közlekedés nem indokolt és zavaró a turizmus szempontjából, illetve káros a védett értékekre nézve. Most ötven autó számára biztosított hely aszfalttal burkolt parkolóban a tó partján. A gyalogos utak rendezetlenül futnak le a hegyoldalon a tó felé. Az erózió több helyen kikezdte a hegyoldalt, és túrhetetlen állapotokat eredményezett. A gyalogos lejutás kulturált lehetőségét biztosítani kellene.

A Csomád-Büdös-hegycsoport festői szépségű és természettudományos jelentőségű tőzeplápa a Mohos.

A **Mohos tőzepláp** (Kukojzás) nemcsak Románia, hanem a világ egyik legjellegzetesebb és legfestőibb tőzeplápa a Szent Anna-tó ikerkráterében terül el.

A Mohos florisztikai összetételéből számos növény sorolható a jégkorszakbeli maradványfajok (glaciális reliktumok) közé, mint a tőzegáfonya, tőzegrozmaring, állszittyó, lizinka, nádtippán, harmatfü, gyíkvirág.

A Mohos mesterséges lecsapolása 1908-ban kezdődött el. Ennek eredményeképpen megnövekedett a száraz helyek területe, a tőzegmohás szintje csökkent, akár csak a tavacsák száma.

A Mohos sorsát a Veres-patak hátráló eróziós tevékenysége is befolyásolja. A patak regressziója és a visszavágódás már a tőzeplápot is elérte. Ma már a völgyfő belevágódott a Mohos vagy Kukojzás tőzegrétegébe, a lecsapódást és a láp kiszáradását gyorsító folyamatként.

A tőzepláp jövőjét nagyban befolyásolja a meg gondolatlan emberi tevékenység: a juhok áthajtása; a szomszédos területeken való legeltetés; az áfonya gyökerkitépesel járó tömeges gyűjtése és a nyári hétvégeken és a Szent Anna napi rendezvényeken megjelenő több ezres tömeg környezeti terhelése.

A **Szent Anna-tó** a régió szívében, Lázárfalva külterületének határán, Tusnád, Kozmás, Lázárfalva, Verebes területén, a Csomád hegység vulkanikus ikerkráterének egyikében található, a térség egyik legértékesebb és leglátogatottabb természeti étéke, táji szépsége.

A szent helyhez köthető két kápolna építése, amely közül ma csak egy áll.

A turisták korán felfedezik, s Tusnádfürdő gyógyüdülő és fürdőhelyének vendégei kiépített túraúton látogathatnak ide. 1927-ben a Szent Anna-tó partján épült az a turistaház, amely a második világháború alatt leégett. A két kráter közti nyeregben, a hatvanas években épült az új turistaház. Átalakítása után elvesztette eredeti szépségét.

A mellette lévő sátorozó hely nincs ellátva mosdókkal, illemhelyekkel, szennyvizkezelése és ivóvízellátása nem megoldott. Kerítése drótháló, a helyhez, a tájhoz nem méltó, bejárati épülete igénytelen.

A gerincről a tóhoz vezető út végén sajnálatos módon egy betonozott parkoló van és mellette tájidegen butikok jelentek meg az utóbbi időben. Az építmények sem anyagukban, sem formájukban nem felelnek meg a természeti környezetnek.

Szent Anna napján ma is több ezren keresik fel a helyet. A búcsújárás mellett sokan látogatják az "Annart" rendezvényét, a kilencvenes évektől napjainkig itt megrendezett szabadtéri nemzetközi performance-találkozót.

A mai zarándokok többnyire gépkocsival érkeznek. A tömeg nemcsak, hogy mindenüvé leparkol, de le is táborozik. Mindenki szabadon rak tüzet. Sokan az öreg bükkfák árnyékában, amely elindította a fák pusztulásának folyamatát. Ekkora tömeg itt-tartózkodására nincsenek biztosítva a higiénias feltételek, s ezáltal a természeti környezet veszélyeztetve van.

A tó vonzereje miatt már a nyári hétvégéken is több ezres tömeg jelenik meg itt. A tó strandszerű használata oly mértékű, amely már veszélyezteti a tó ökológiai állapotát. A fürdőzésre használt partszakaszon a fürdőzésből fakadó szennyezés mértéke már szemmel is látható vízminőségromlást okoz.

Program javaslat

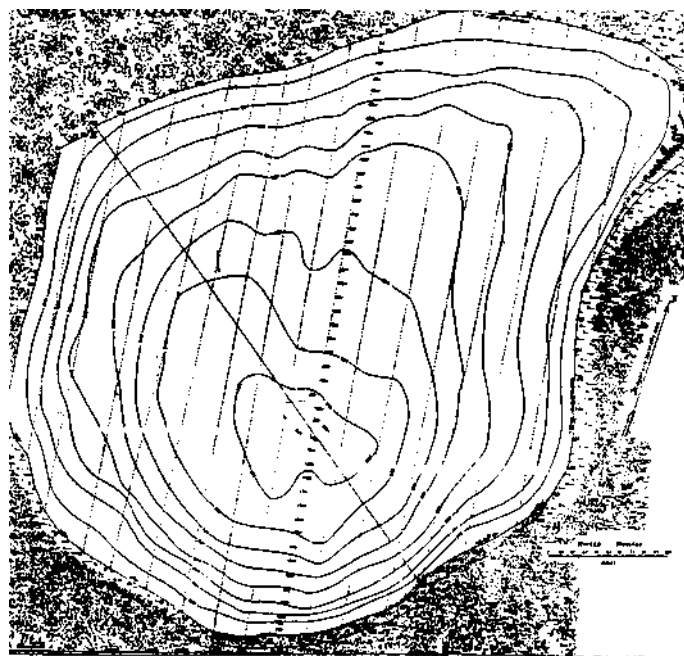
Megközelítés, közlekedés

- A Szent Anna-tó gépkocsikkal való megközelítését meg kell szüntetni.
- Gépkocsival, kerékpárral:
- Sepsibükszád felől felvezető aszfaltút gépkocsival csak egy pontig közelíthető meg, ahol sorompó zárja le az utat. Itt ki kell alakítani őrzött parkolót, infrastrukturális háttérrel (pihenőhely: WC, szemetes, padok, asztalok, esőház).
- A Vargyas-patak mellett, a 12-es főútra csatlakozó erdőkitermelő út felújításával és a Bálványosról feljövő útra való bekötésével megoldható lenne a terület megközelítése Csík felől. Ez az út a sorompó előtt köthetne be a fent említett útba.

- A parkolótól gyalogosan és kerékpárral az aszfaltúton, gyalogosan kijelölt túraúton lehetne feljutni. Ezentúl meg kell szervezni lovasszekérral, lovaskocsival és mikrobusszal a feljutást.
- Gépkocsival csak a turistaház ellátását szolgáló engedéllyel rendelkező jármű mehetne fel.
- Ezt a korlátozást egész évre érvényesíteni kell.
- Gyalogosan
- Lázárfalvától a menedékházig túraút kiépítésére van szükség.
- A javasolt parkolótól gyalogos utat kell kiépíteni a célpontig.
- A túrautakat megfelelően megtervezett és kialakított pihenőhelyekkel kell ellátni •fa asztal és pad, kijelölt tűzrakó, esőházak).
- Szekérral, kocsival
- Nemcsak a parkolótól, hanem az idevezető utaknál lévő településekből is meg lehet szervezni hosszabb lovas programot.

Szálláslehetőség

- A Szent Anna-tó és Mohos környezetében, vagyis a krátereken belül meg kell szüntetni és akadályozni minden nemű sátorozást egész évben. A tiltás tényleges foganatosítása érdekében azonban szükséges kempingeket kialakítani:



A Szent Anna-tó mélységtérképe

- Bükszádról kifelé haladva, az egykori utásházánál lehetne kialakítani egy korszerű kempinget. Ezt az is indokolja, hogy vízzel, villannyal ellátott terület és a legközelebb eső olyan terület, ahol a terepadottságok is megfelelőek (Zsombor-patak völgye, 840 m tengerszint feletti magasság). A tavat innen egy új túraút kiépítésével a Kövesponkon (1125 m) keresztül lehetne megközelíteni, maximális szintkülönbség 285 m, útvonal hossza kb. 5-6 km). A kempinghez közel is lehetne egy autóparkolót is kialakítani.



Természetjárók a Vártetőn

- Kemping kialakítására célszerű lehet kijelölni egy helyet az Olt melletti területen. Az egykori Antalkáké feredéje környékén (rehabilitálásával)
- A turistaház meg kellene maradjon az egyéni, illetve csoportosan ide szervezett bakancsos turizmus számára.

Épületek

- A kápolna kis felújítással, átalakítással könnyen széppé tehető.
- A tóparti és a parkoló menti bódékat le kell bontani.
- A turistaház szennyvizének és a hulladék elszállításának megszervezése, ide szállított vízzel való ellátása fontos. Villanyvezeték kiépítése szükségtelen. Földkabelben felhozott telefon rendszer kiépíthető. A Szent Anna turistaházhoz vezetékcsatlakozást nem kell felvinni, ehelyett vízgyűjtő tartályokkal kell megoldani a vízellátást.
- A turistaház funkciója: felújított állapotban menedékházként, turisztikai információs és ismeretterjesztő irodaként működhetne. A termé-

szetvédelmi terület felügyelete is innen szerveződhetne. A turistaház kerítését tájba illően át kell építeni.

Turisztikai szerep, turisztikai infrastruktúra

- Természetvédelmi ismeretterjesztés bázisa (turistaház épülete):
- Ismeretterjesztő táblák, füzetek
- Kiállítás: Szent Anna-tóról, Mohosról, tájtörténetről, turizmustörténet, természetvédelem, te-remodell a régióról.

Kilátópontok

- Azokra a hegytetőkre vagy magaslatokra, ahonnan az erdő hiányában szép kilátás nyílna a tóra vagy a környező medencékre, fából kialakított kilátótornyokat kellene építeni (például a Nagy Csomád csúcsra).

Rendezvények

- A különböző kulturális, egyházi rendezvények alkalmából (például: Annart, Szent Anna napi búcsú) a természetvédelmi területet fokozottan védeni kell. A rendezvény idejére a tó feletti aszfaltozott területen, és a menedékháznál el kell helyezni: konténeres hordozható wc, büfé, valamint hordozható ajándékboltok.
- A tó körüli búcsújáró út menti keresztfák visszaállítása.

Védelmi feladatok

- Környezet- és természetvédelmi megfigyelő állomásokat kell létesíteni a Szent Anna-tó és a Mohos területén.



Tanösvény a Mohos tőzeglápra

- A magterület fokozott védelméről a két megye közötti közös határozat megalkotása szükséges.
- Az erőgazdálkodást szigorúan alá kell vetni a természetvédelmi, tájvédelmi, környezetvédelmi érdekeknek. Amennyiben viharkár esetén nagyobb területen fát kell kitermelni, úgy azt nem lehet csak kézi erővel, lóval végezni. Gépi kitermelés legfeljebb fagyott talaj esetén engedhető meg.

A Szent Anna-tó

- Szigorúan védett természetvédelmi területté kell nyilvánítani, természetvédelmi kezelési tervet kell készíteni.
- Különböző kutatásokra van szükség: szervesanyag vizsgálat, terhelés vizsgálat (iszap minta alapján); víz vizsgálat; folyamatos tudományos megfigyelés.
- A menedékház közelében lévő kisebb épületek elbontása (a gombavizsgáló kivételével), a két kráter gerincével határolt belső területén építési tilalom elrendelése.
- A tóban való fürdést más fürdők kiépítésével párhuzamosan, fokozatosan meg kell szüntetni. A fürdőzés igényét ki lehet elégíteni: a régióban található különböző fürdők és strandok felújításával, illetve újabb strandok (termál, mezotermál) kialakításával (lásd turizmus).
- A tó felé vezető aszfaltútról keresztben lefutó "útróvidítő" ösvényeket fel kell számolni, és a leerdálódott felszín helyre kell állítani.

A Mohos

- Szigorúan védett természetvédelmi területté kell nyilvánítani.
- Természetvédelmi kezelési tervet kell készíteni.
- Védelmét meg kell szervezni, őrzését folyamatosan meg kell oldani.
- Csak vezetővel (szakképzett) lehet látogathatóvá tenni.
- A terület kevésbé érzékeny részén (de csak ott) rövid tanösvényt kell kialakítani (tőzefelszín felé emelt cölöpút formájában).
- Az országúttal párhuzamos részen az út mellett árok kialakítása (gépkocsi behajtás ellen).

- A mélyülő eróziót meg kell állítani és a lecsapolódási veszélyt elhárítani. Azonnali cselekvésre van szükség, természetvédelmi terv alapján.
- A Mohos tőzezláp területén sürgős teendő a Veres-patak eróziós munkáját megfékező gát kiépítése, kiegészítve a Szent Anna-tó felőli puszta újraerdősítésével, valamint az esztenázás megszüntetésével, vagy pontos szabályozásával.
- Kerítés építése a Mohos körül.

KÖRNYEZETVÉDELEM

Általános helyzetelemzés

vizek védelmére, a szemét elhelyezésre, a talajvédelemre, a levegő-tisztaság védelemre és a zajvédelemre.

Vízellátás

A települések vezetékes hálózatról történő vízellátása előrehaladott állapotban van. A vízellátás környezetvédelmi vonzata a víznyerő helyek elszennyeződhetőségével van kapcsolatban.

A környezetvédelemnek közvetlen és közvetett kihatása van az életminőségre. Rövid és hosszú távú érdekeket egyaránt szolgál. A környezetvédelmi feladatok kiterjednek a vízellátásra, szennyvízkezelésre, a felszín alatt. A vízellátást biztosító területek környezeti állapota nincsen megvizsgálva.

Szennyvízkezelés

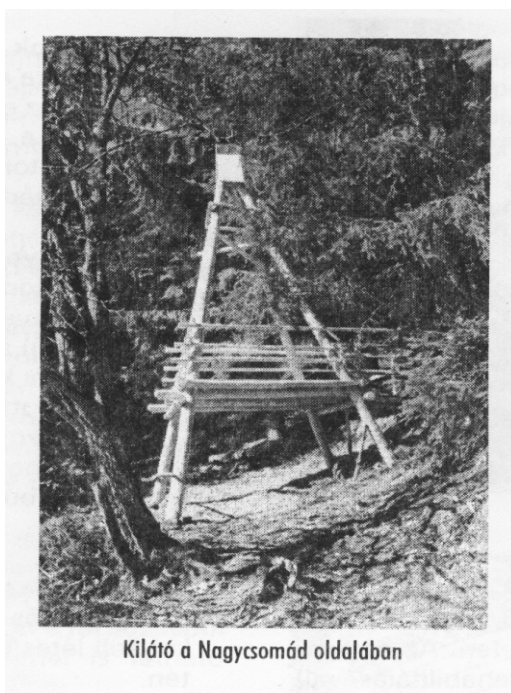
Ma már egyre kevesebb helyen találunk ivóvíznek alkalmas ásott-kútvizet. Ennek egyik fő oka a több évtizedes meg gondolatlan szemét és trágyakezelés. Ez napjainkban kiegészült az ivóvíz bevezetéssel kapcsolatba hozható fokozottabb vízhasználattal. A víz bevezetését nem követte csatornázás, a szennyvíztisztítás megoldatlan.

Az ipari szennyvizek nem elégséges tisztításának következménye az Olt szennyezettsége, ami miatt a folyó élővilága sérült, az Olt fürdőzésre, vízi turizmusra alkalmatlan.

A fürdő telepeknél sem megoldott a szennyvizek megfelelő elhelyezése és kezelése.

Hulladékkezelés

A településeken átfolyó folyók, patakok medrei illegális, vagy fél legális szemétkerakó helyek. A vizek a szemét



Kilátó a Nagysomád oldalában

által szennyezettek, kihaltak, bűzösek. Általában nincs megoldva a szemét elszállítása vagy elszállíttatása. Ahol van szemételep, ott sem került sor a szemétkerakó kijelölését megelőző környezeti hatásvizsgálatra. Minden településnek foglalkoznia kell a szemét elhelyezésének megoldásával.

A veszélyes hulladékok elkülönítése és megsemmisítése megoldatlan.

Talajvédelem

A mezőgazdasági területeken a domborzati viszonyoknak sokszor nem megfelelő a művelési ág és a művelési irány megválasztása. Ennek következtében a talaj értékes, humuszban gazdag részei lemosódnak a lejtők aljába. Ez a folyamat eróziós árkok kialakulásával is társul.

A talaj erodálódása megjelenik a legeltetett állatok kihajtási útvonalain is.

Levegőtisztaság védelem

A területen levegőszennyező ipari létesítmény nem található.

A Kárpitus kőbánya környezetében zavaró porszenyezés tapasztalható.

Zavaró levegőszennyezésről beszélhetünk a nagy átmenő forgalom miatt (elsősorban Tusnádfürdön, Tusnádon, Sepsibükszádon). Ez összefüggésben van az autók műszaki állapotával és az üzemanyagok tisztítottsági állapotával. Ez negatív hatással van a turizmusra.

A falvakban a turizmust érintő, zavaró levegőszennyezés (bűzhatás) azoknál a paraszti gazdaságoknál lelhető fel, ahol az istállókat nem tartják rendben, a trágyát nem megfelelően kezelik.

Zaj elleni védelem

A területen ipari eredetű, káros hatású zajszennyezés nem lép fel.

A forgalomból eredő zajszint főképp a lakó és üdülőhelyeken zavaró hatású. Ez a forgalommal és a gépkocsik műszaki állapotával függ össze.

Program javaslatok

- Hidrogeológiai védő területet kell kijelölni a víznyerő helyek környezetében, ahol meg kell határozni azokat a tevékenységeket, amelyek ott nem végezhetők. Előzetesen fel kell tární a jelenleg fellelhető környezet-szennyezési góccokat, azok veszélyességét. A hidrogeológiai védőterületek kijelölését vízügyi és környezetvédelmi szakemberek előkészítő munkájával meg kell kezdeni. Az ehhez szükséges szabályozást helyi és hatósági szinten elő kell készíteni. Koordináló szervezet a CSBRE.
- A víztakarékosság érdekében fel kell hívni a lakosság figyelmét a víztakarékos toalették, a víztakarékos

csaptelepek használatának fontosságára, a fürdővíz és a szürkevíz másodlagos felhasználásának lehetőségére, az esővíz felhasználhatóságára. Az iskolákban tájékoztató munkát kell folytatni a víztakarékosság lehetőségeiről és fontosságáról. Ezt a lakosság felé tájékoztató füzetekben is nyomtatékosítani kell.

- A régió településeiben meg kell oldani a szennyvizek elvezetését és tisztítását. Ennek ökológiai és ökonomiai összetevőit együttesen kell megvizsgálni. Tanulmányt kell készíteni a régióban keletkező szennyvizek tisztítási lehetőségeiről, amely a szennyvíztisztítók fajtájának kiválasztását mérlegeli és elhelyezhetőségét meghatározza. Át kell tekinteni a szennyezőforrásokat, a kommunális szennyvizek mennyiségét, összetételét, a mezőgazdasági szennyezéseket, az ipari szennyezéseket. A hagyományos és termésmészközeli (nádyökér-zónás) szennyvíztisztító technológiákat össze kell hasonlítani, mind a tisztítási hatások, a beruházási és üzemeltetési költségekre való tekintettel. A CSBRE koordinálásával kell elkészíteni a régiót érintő szennyvízkezelési alternatívákat kidolgozó tanulmányt. Ehhez a hazai és külföldi példákat és gyakorlatot mindenképpen fel kell használni.
- A szennyező forrásokat meg kell szüntetni. A szennyező források megszüntetésében a helyi lakosoknak, a polgármesteri hivataloknak, civil szervezeteknek elsődleges szerepük van.
- A településeken meg kell szüntetni az illegális szemétkerakókat. A patak medreket, árkokat tisztán kell tartani. A belterületeken kulturált, korszerű szemétkerakókat kell elhelyezni, a szemétkerakókat rendszeresen el kell szállítani. A nagyméretű szemétkerakók használatát kerülni kell. A szemétkerakók megoldása regionális feladat. A megoldás előkészítésében a helyi és külföldi szakembereknek nagy szerepük van. A tervek és a megvalósítás nagy pénzigénye miatt helyi, regionális, nemzeti és nemzetközi összefogásra van szükség.
- Belátható időn belül meg kell oldani a szelektív hulladékgyűjtést. A szelektív hulladékgyűjtés elterjesztését, a felvilágosító munkát elsősorban az iskolákban kell elkezdeni. A gyűjtés, elszállítás feltételeit az önkormányzatoknak kell biztosítaniuk.
- A régió vonzáskörzetében létre kell hozni egy regionális szemétkerakókat. Ennek a finanszírozásában a régió településeinek is részt kell vállalniuk, hiszen az ő jövőbeli érdekük is. A CSBRE is pályázhat ennek érdekében.
- A tusnádfürdői szemétkerakó környezeti hatását meg kell vizsgálni, szükség esetén be kell zárni. Addig is meg kell oldani, hogy a szemét ne kerülhessen be a környező erdőbe.
- El kell készíteni a régió szennyeződéserősségi térképét, amely mindennemű fejlesztés alapját képezi.

heti. A régió szennyeződés érzékenységi térképét helyi szakemberekből álló teamnek kell elkészítenie.

- A veszélyes hulladékok elhelyezéséről is gondoskodni kell. Fokozott figyelmet kell fordítani vegyszermaradványokra, a műtrágya és a fáradt olaj tárolására, a benzinkutak környezetvédelmi előírásainak betartására. A veszélyes hulladékok elhelyezését, és az elhelyezés betartását fokozottan kell ellenőrizni a terület természeti különlegességei miatt is. Ezt a helyi polgárok, hivatalok a régió egyesület képviselői fokozott figyelemmel kell kísérik.
- Az erózióveszélyes területekre egy talajvédelmi stratégiát kell kidolgozni. Meg kell vizsgálni, fel kell térképezni az erodált területeket. Meg kell határozni a művelés típusát, annak módját és javaslatot kell tenni a károk elhárítására. Az erózió káros hatására és következményeire fel kell hívni a lakosság figyelmét. A tájékoztató munka nem csak helyi hanem közösségi érdek. Az eróziós károk helyreállítását közösségi összefogással kell elvégezni.
- Az erózióvédelemnek ki kell terjednie a legeltetett területekre, a kihajtási útvonalakra.
- A szántóföldi művelésnél fontos a művelési ág és irány helyes megválasztása. Ez az erózió, a tápanyag és csapadékmegtartás szempontjából fontos.
 - A mezőgazdaságnak kevésbé vagy nem megfelelő területek beerdősítése a termőhelyi adottságoknak megfelelően. A CSBRE-nek kezdeményeznie és előkészítenie kell a felhagyott mezőgazdasági területek, a parlagterületek beerdősítését, művelési ág váltását.
- A falvakban nagyobb figyelmet kell szentelni a trágyakezelésre. A helyesen kezelt trágyának nincs zavaró szaghatása és nem szennyezi a környezetet.
- Tusnádfürdőn megoldást kell találni az átmenő forgalom elterelésére, a forgalom lassítására és a gépjárművek műszaki állapotának fokozott ellenőrzésére.

A Kézdivásárhely felől érkező átmenő forgalmat a Kászon-medence felé lehetne elterelni. Ezt a megoldást a nyergestetői út javításával kell összekötni. A Brassó felől érkező forgalmat az Olt jobb partjára lehetne áterelni, azonban ez olyan sokrétű problémát vet fel, amelyet egy külön tanulmány kell hogy kidolgozzon. Ennek kapcsán lehet az érdekeket egyeztetni.

A vizsgálat részletes felmérés alapján nyújt képet az egyes települések építészeti, településképi adottságairól és problémákról, ebből le lehet vonni általános, a régió egészére vonatkozó, illetve speciális, az egyes településekre vonatkozó következtetéseket. Most az általános jellemzőket emeljük ki példaként.

Építészeti értékek

A régió vizuális elemei közül a lenyűgöző tájképi környezetet kívül az épített értékek talán a legjelentősebbek. A második világháború óta eltelt időszak viszonylag lassú ütemű fejlődése, sőt egyes esetekben visszafejlesztése a falvakban a hagyományos és egységes építészeti kultúrát nagyrészt megőrizte. Az életminőség ilyen értelemben hátrányos helyzete, a század első felét és általa a korábbi századokat megidéző történelmi hangulat a falukép és épületeik esetében éppen előnyt jelenthet a jelen korban. A turisztikailag legfelkapottabb területeken Európában, a Szent Anna-tó régiójában is meglévő tájképi adottságok mellett a vonzerő éppen a régi épületek megőrzése, korszerűsítése és az újaknál a történelmi hangulat, építészeti formavilág továbbvitele.

A legfontosabb építészeti értékek ezért a múltat jelképező középületek, várak, udvarházak, templomok, iskolák, paplakok, polgármesteri irodák, faluházak, de fontosak a kisebb régi középületek, boltok, vendéglők, kocsmák és a gazdálkodás épületei is. A falu- és városképet még inkább meghatározzák a régi arányos és nagyon szép épületek, a lakóházak a csűrök, a villák és az üdülőházak, de jelentősek a kökeresztek, a kerítések, a kő kapuoszlopok, a támfalak is, mint az utcakép kisebb épített és hangulati elemei.

Az építészeti karakter értékei

A régió településeinek általános építészeti karaktere két kategóriába sorolható:

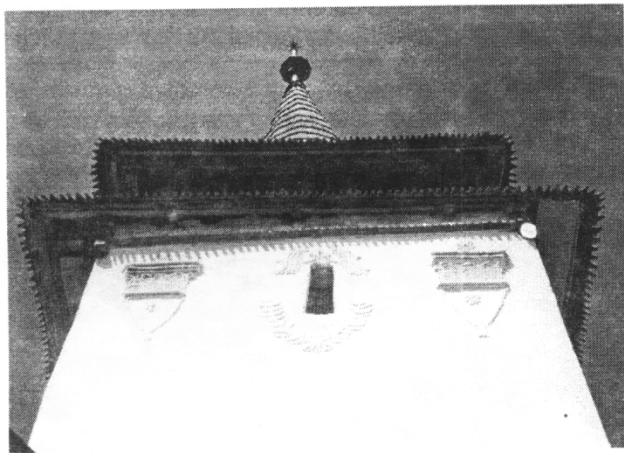
- a) hagyományos falusias jelleg: Lázárfalva, Tusnád, Újtusnád, Sepsibükszád és Torja. Jellemző rájuk a domborzat követése a beépítéssel, az utcák mentén elhelyezkedő és viszonylag egységes lakóházak gazdasági épületeikkel, az ebből az épített szövetből kiemelkedő középületek (templom, kastély, iskola).
- b) fürdőhelyi jelleg: Tusnádfürdő és Bálványosfürdő. Jellemző rájuk a zöldövezeti, erdős jelleg, a villaszerű épületek lekerítés nélküli elhelyezése, a zöldfelületi elemek (sétányok, parkok), a terület laza, szabálytalan beépítése.

Külön kategóriát képviselnek a külterületi építészeti objektumok, melyeknél meghatározó a táj látványa és jellege, az épített elemeket pedig ennek kellene alárendelni.

Anyaghasználat

A felhasznált, beépített építőanyagok nemcsak az épület szempontjából fontosak, mert színük, struktúrájuk, időbeni változásuk, öregedésük, illetve pusztulásuk meghatározó elemei a kialakuló utca és település képnek.

A falvak mai karakterét még mindig meghatározó épületek nagyrészt a századelőn és a két világháború közt épültek, illetve lettek felújítva. Ennek megfelelően a használt építőanyagok is az akkori lehetőségeket tükrözik. A századfordulóig szinte csak helyben fellelhető anyagokból építkeztek. A helyi anyagokat a gyártott építőipari termékek a századfordulótól kezdik felváltani és fokozatosan kiszorítani. Első lépésként a közeli gyárak termékei jelennek meg. Ezek a termékek, például a baconi fecskéfarkú cserép a meglévő faszindely fedésképét ismétli



Feltorja-református templom tornya

meg tartósabb anyagból. A szállítási lehetőségek fejlődésével egyre távolabbi anyagok jelennek meg, melyek közül sok idegenül hat, mert más tájak, más építési hagyományok előképeire vezethető vissza.

Falazatok: A régi lakóépületek döntő többségét kőből, illetve fából, borona fallal építették. Néhány ház a falu határában vetett téglából épült. A falazatot többnyire tapasztották, a boronafalú épületeknél a tapasztáshoz a gerendákra kétirányú átlós lécvázat készítettek. A tapasztás nélküli boronaépületeknél is bekeretették az ablakot. A tapasztott falakat ma is meszelik, a meszet többnyire színezik és ezzel kellemes tónusú pasztell színeket hoznak létre. A csűrök, ólak és egyéb gazdasági épületek döntő többsége borona fallal épült, azonban itt is akad néhány kő illetve téglafalú épület. Az újonnan épülő házak falazatai nagyrészt téglából készülnek, vasbeton nyíláskiváltókkal és födémekekkel. Ezeknek nagy része épületszerkezeti hibás kialakítású, a beton szerkezetek hőszigetelése megoldatlan. A homlokzat képzéshez használt vakolatok és festékek erőteljes, sokszor hivatkozó színei és felületi struktúrája idegen elemként jelennek meg a faluképben.

Tetőfedés: A századfordulón az épületeket zsúpszalmával vagy faszindellyel fedték. A cserép a század első

éveiben jelent meg. A zsúpfedés mára teljesen eltűnt, és a faszindely is egyre kevesebb épületen található meg. A harmincas évektől az égetett agyagcserép az uralkodó fedőanyag. A legszebb és legegységesebb tetőkön ma is baconi fecske illetve hódfarkú cserép van. A tetők felújításánál, átfedésénél és az új építkezéseknél megjelentek a legkülönbözőbb tájidegen anyagok, kezdve a hullámpalától a betoncserépig.

Kerítések, kapuk: Jellemző anyagok a kő és a fa. A kapubálványok (kapusások) általában egy darab kőből, vagy fából vannak megfaragva. Néhány nagyobb kapu-építmény téglából vagy kőből készült és vakolt. Új divatként a régi és tartós kő oszlopokat igénytelen, gyorsan pusztuló és állandó karbantartást igénylő acél szerkezettel cserélik ki.

Árkok, áthajtók, támfalak: A helyi adottságokat kihasználva régen szinte mindenütt kőből készültek. Napjainkra az igénytelenebb, többnyire betonból készült megoldások a jellemzőek.

Medencék: A régió majd mindegyik településének határában található borvízforrások. A fürdéshez is alkalmas vizekhez többnyire kis deszkával bélelt medencét építettek, de Bálványos-fürdőn a Csiszár-fürdő nagyobb medencéi is fából készültek.

A régió belül Tusnádfürdőn másfajta építéssel, és ennek megfelelően másfajta anyaghasználattal találkozunk. A múlt században a fürdővárossá fejlesztés kezdetén tudatosan döntöttek az úgynevezett svájci stílus mellett, ami a Monarchia fürdőinek általános építészeti stílusa volt. Az ehhez kapcsolódó anyaghasználatban is fontos szerep jutott a fának, leglátványosabban a fűrészelt deszka díszítéseknél. Ennek az építészetnek ma már csak nyomai lelhetők fel. A hetvenes-nyolcvanas években sok új épületet építettek. Ezek akkor korszerűnek hitt anyagokból épültek, melyek felett az utóbbi húsz-harminc év nem múlt el nyomtalanul.

Negatív jelenségek

Az utóbbi évtizedek nagyobb rombolásai a faluképben a blokkházak, üzletházak, Tusnádfürdőnél és Bálványos-fürdő pedig a léptéktelenül nagyméretű és agresszív karakterű szállodák, orvosi kezelők épületei és étkezdék.

Napjainkban a "demokráciában mindent szabad" felfogás eredményeként a lakóház, a gazdasági épület, a villa és a panzió épületek esetében a hagyományos településképtől nagymértékben elütő és a környező volt szocialista országokban már lejárt újabb építési szokásokat, illetve a helyi igénytelen divatot követve aránytalan, kifincamodott ízléssel létrehozott épülettömegek készülnek, gyakran a telkek túlzott beépítésével. Építőik nincsenek tekintettel arra, hogy ezzel egy közösségnek okoznak kárt, mert a településük meglévő vonzerejét teszik tönkret.

Az új építéseknel az építési anyagok használata többször nem szerencsés, a tájidegen hullámpala, a betonelemek, a rozsdás vaslemezek és acélidomok alkalmazásánál. Különösen megfigyelhető ez a jelenség az újabb kerítések, kapuozlopok, támfalak esetében és a melléképületeknél.

Sokszor rendezetlenek az utcaburkolatok, a járdák, a közterületeken található egyéb elemek, (például a padok, a szemetesek, az árkok), s különösen a kisebb üzlet jellegű pavilonok, bodegák, sufni boltok összevisszasága zavaró.

A közterületek megjelenését jelentősen tönkreteszi az utcai közműhálózatok kialakítása. A legelkeserítőbb látvány az utcákon és tereken az elektromos és telefonhálózat sokszor több egymás mellett vezetett nyomvonallal, ipari jellegű rácsos vasbeton oszlopokkal és a települések fölé felhőként boruló kusza kábelrendszerekkel. A régió nagy részén most kiépülő földgázhálózat föld feletti vezetése, a házak bekötése két méter magasan, az épületek homlokzatának behálózása gázcsövekkel és mérődobozokkal és a fém csőkémények mind-mind a falu összképét rontják, tönkretéve ezzel turisztikai vonzerejét.

A külterületek képét gyakran rontja a források és utak melletti pihenők rendezetlen, szemetes kialakítása, az ipari tevékenységhez – például kőfejtő – kapcsolódó épületek, a rikító benzinkutak, az üzemi épületek.

Sajnálatos még a várak pusztulása a felújítás és karbantartás hiánya miatt, a régi udvarházak, kúriák, templomok esetenkénti állagromlása, a használatlanság miatti elhanyagoltsága.

Rendezési tervek, településfejlesztés

A régió területe rendezési tervekkel rosszul ellátott. Bár minden településre létezik valamilyen terv – legtöbbször Általános Rendezési Terv (ÁRT – PUG) –, de azok nem adnak részletes szabályozást. Értékvédelemmel nem foglalkoznak. Részletes Rendezési Terv (RRT – PUD) pedig szinte sehol sem készült, de ha szükséges egy új beépítéshez, azt az építetőnek kell megcsináltatnia.

Jelenleg a települések tervi ellátottsága három kategóriába sorolható:

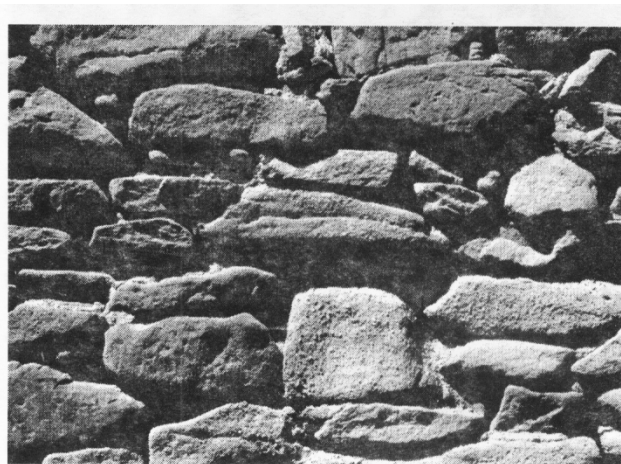
- a) az ÁRT (körülbelül 1990-92-től) csak a belterület lehatárolásával foglalkozik;
- b) az ÁRT (körülbelül 1991-95-től) a belterület lehatárolásán túl annak kisebb mértékű növelését is tartalmazza leginkább lakóterületi telkek kiosztása céljából, valamint kijelöli a településközpontot és a középületek, kereskedelmi és gazdasági épületek területeit;
- c) az előző pontok szerinti ÁRT felülvizsgálata és egy részletesebb terv készítése jelenleg folyamatban van, melyben a belterület növelés és egyéb aktuális igények megjelenítése is cél.

A belterület bővítésének igénye legtöbbször lakóterület céljából merül föl, ahol a parcellázást a korábbi gyakorlatnak megfelelően majdnem mindig a főutak mentén tervezik, ami a forgalom növekedése miatt megkérdőjelezhető.

A rendezési tervek általában nem tartalmaznak zöldfelületi, környezetvédelmi munkarészt. Tájrendezési tervet sem tartalmaznak és elsősorban a belterülettel foglalkoznak.

Építési törvény, építési engedélyezés

Az 50. számú, más néven Építési Törvény (1991. július 29.) rendelkezik az építési engedélyezésről. A törvény hiányosságai, hibái miatt ma a következők jelentik az alapvető problémákat:



Feltorja – Az erődített templom kőfala

- Az engedélyezés csak részben történik helyben, viszont a szükséges szakemberek hiányoznak az engedélyezéskor. A megyei szinten engedélyezett épületeknél viszont az engedélyező szakember sokszor nem rendelkezik megfelelő helyismerettel és nem képviseli megfelelően a település érdekeit.
- Lakóterület létrehozása céljából bérbbe adott területeken a kialakítható teleknagyságok maximális méretét határozza meg a törvény. Ezen rendelkezés következményeként az építkezésre szánt telkek mérete elsősorban a városokban és az üdülőterületeken a legtöbbször túl kicsi, az új épületek ezért nagyon közel kerülnek egymáshoz és a telkek túl nagy részét fedik le. Az újonnan beépült részek zsúfoltak, növényzetnek nem marad hely. A falvakban nagyobb teleknagyság kialakítását engedi meg a törvény, de a hagyományos telekhasználathoz, a szükséges gazdasági épületek elhelyezéséhez ez a terület sem elegendő.

- A homlokzat legnagyobb magasságát és az épületek melletti szabadon hagyandó teleksáv minimális szélességét a törvény nem szabályozza, csak a Polgári Törvénykönyv tartalmaz olyan rendelkezést, hogy az eresz nem lóghat át a szomszédba, illetve ügyelni kell a szomszédos épület "benapozására".

Elkészítettek egy építésügyi előírás-, illetve szabálygyűjteményt is, melynek ugyan nincs törvényi hatálya, de használatra a tervezőknek és a polgármestereknek is ajánlják. Szemléletében és megfogalmazásaiban sok előremutató gondolatot tartalmaz.

Ma a falvakban szinte az összes lakóház és gazdasági épület terveit (már amelyik terv szerint épül) nem megfelelő végzettségű és sokszor igénytelen tervező készíti. Sajnos az igényesség, a környezetre való odafigyelés a magasabb iskolát végzett tervezők nagy részéről se mondható el. Ez a faluképtől teljesen idegen és aránytalan új épületeknél már szemmel látható, s ez a későbbiekben a régió másik legnagyobb értékét, a hagyományos építészeti kultúrát veszélyezteti.

Külön gond, hogy a meglévő nem túl szigorú szabályokat sem tartják be, az engedélyezési terv sokszor a már spontán módon megépült ház után készül el. Ehhez kapcsolódik a demokrácia olyan téves értelmezése is, hogy saját területen azt csinálhat a tulajdonos, amit akar. Az így gondolkodók nincsenek tekintettel arra, hogy ezzel egy közösségnek kárt, a falukép negatív megváltoztatásával.

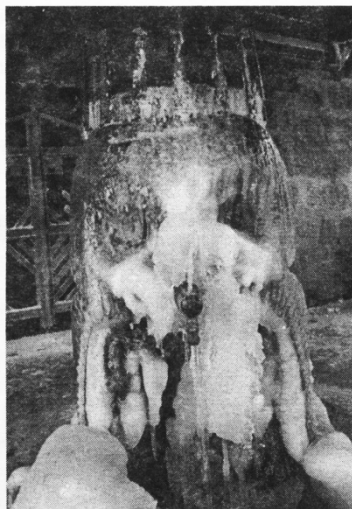
A műemlékvédelem helyzete, gyakorlata

Romániában ma nincs érvényes műemlékvédelmi törvény. Ennek hiányában kormányrendelet (68/1994.), kiegészítések (95.; 97.) és törvényerőre emelt kormányrendelet (41/1995.) szabályozza a műemlékvédelem kérdéseit.

A jelenleg előkészítés alatt álló műemlékvédelmi törvénytervezet több előremutató elemet is tartalmaz. Foglalkozik a szabályozás kategóriáival, a tulajdonviszonyok kérdéseivel, a felterjesztés és elfogadás módozataival, a fenntartás kérdéseivel és az ehhez szükséges anyagi forrásokkal, valamint a műemlékekhez rendelhető védőzónákkal.

A műemlékek érték kategóriáját jelenleg a következő három csoportba sorolják be:

- A - nemzetközi jelentőségű
- B - országos jelentőségű
- C - helyi jelentőségű



Tusnád borvízkút

okoznak

A jelenleg is érvényben levő műemléklista igen szűkös, falvanként néhány objektumot tartalmaz csak, és sok esetben fontos középületek és templomok is csak a nemrégiben felterjesztett épületek listáján találhatóak meg.

A Megyei Műemlékhivatal sürgősségi listát készít évente, amelyen a legsürgősebb beavatkozást igényelő műemlékek szerepelnek, és ezt felterjeszti a bukaresti hivatalba. Évente egy-két veszélyeztetett helyzetben lévő műemlék munkálataira kapnak így támogatást. A magántulajdonban lévő műemlékek a fontossági sorrend utolsó kategóriáját képezik, gyakorlatilag lehetetlen állami támogatáshoz jutni, emiatt a magán műemlékek a tulajdonosoknak sokszor csak terhükre van.

Az 1989-es fordulat után Erdélyben fellendültek a műemlékvédelmi civil kezdeményezések. Megállapítható, hogy az igazán sikeresnek nevezhető programoknál az értékvédelemhez mindenképp megfelelő anyagi bázis megléte is szükséges. Ilyen példaként említhető a kolozsvári Transylvania Trust Alapítvány tevékenysége, eddigi munkája Torockón és Énlakán.

Általános feladatok

Értékvédelem helyi feladatai

- A műemléki lista továbbfejlesztése.
- A kiemelt épületek mellett szükséges a faluképek, utcaképek, anyaghasználat, falu- és telekszerkezet védelme is. Ennek megvalósítása többszörös előkészítést igényel:
 - megelőző kutatómunka, meglévő felmérések összegyűjtése,
 - az ezeket az adatokat is magában foglaló Részletes Rendezési Terv elkészítése,
 - helyi értékvédelmi rendeletek elkészítése, amelyek a helyi védelemről és a helyi szabályozásokról rendelkeznek.
- A törvényi szabályozással együtt ki kell dolgozni az ehhez szükséges támogatási és fenntartási rendszert. Csak így lehet elérni a helyi rendelet és más törvények betartását és számonkérését.
- A védendő épületek funkcióit amennyiben lehetséges meg kell tartani, vagy új feladatot kell találni használatukhoz.
- Szemléletvi váltásra van szükség az új épületek építetőinél és elsősorban tervezőinél, hogy az újonnan lét-

rehozott épületek is értéket képviseljenek.

- A régió reklámozásához, a feltárt építészeti és faluképi értékeket népszerűsíteni kell, kiállítások, útikalauzok, cikkek, televízió műsorok keretében.
- A hagyományos, régióra jellemző építőanyagokat népszerűsíteni kell, fel kell kutatni beszerzési lehetőségeket, terjesztésüket segíteni kell.
- A hagyományos építési módokhoz értő mesterembereket fel kell kutatni, a szakmai oktatást támogatni kell.

Építészeti szabályozás és felügyelet lehetőségei, feladatai

- A meglévő törvény adta lehetőségek is sok esetben kihasználatlanok, szigorúbban kell érvényesíteni és betartatni azokat. Az engedély nélküli építkezéseket meg kell büntetni, ha kell bontatni is kell.
- Meg kell vizsgálni, hogy milyen törvényi lehetőségek vannak a helyi rendeletek létrehozására, a meglévő törvények és szabályozások helyi szintű szigorítására. Államigazgatási, jogi szakemberekkel egyeztetni kell.

- Javasoljuk a főépítési rendszer kiépítését a régió összes településén. Az ebben részt vevő építészek alkotják a főépítészek tanácsát, amely a régió építészeti hivatala. Ezt az CSBE működteti (anyag és jogi háttér), jogosítványokkal rendelkező szervezet. A főépítészek tevékenyen részt vállalnak a település arculatának formálásában, szakértelmükkel, igényességükkel segítenek a polgármestereknek és a képviselő testületének a döntésekben, fejlesztési koncepciók kidolgozásában.

A főépítészek általában a műszaki osztálytól függetlenített, úgynevezett szakértői, illetve tanácsadói státuszban tevékenykednek, hetente, két hetente egy-egy napot töltenek a településen. Feladatuk a következőkből állna:

- Részt vesznek a hatósági munkában, a tervek előzetes véleményezésében és az engedélyeztetésben is. A vélemény alkotás egyik legfőbb kritériuma, hogy a megtervezett épület mennyire illeszkedik a meglévő településszerkezetbe, utcaképhe, anyaghasználata elfogadható-e.
- Részt vesznek a rendezési tervek felülvizsgálatában, szükséges új tervek készítésében.
- Felmérve a meglévő és a várható igényeket a lakosságot segítő ajánlati tervek dolgoznak

ki új épülettípusokra (lakó-, gazdasági épületek, gépjármű tároló, stb.) valamint a meglévő jellegzetes épületek átalakítására és bővítésére.

- A közösségi igényeknek megfelelő tervek dolgoznak ki, melyekkel el lehetne kezdeni a pénzgyűjtést különböző pályázatokon stb. (Iskolák, óvodák bővítése, felújítása, tornatermek építése, stb.)
- Részt vesznek a megyei, országos szintű régiót érintő döntésekben (Út, vasút hálózat, ipartelepítés, stb.)

- Polgármestereknek és építészeknek magyarországi tanulmányutat kell szervezni olyan településekre, ahol a javasolt formában dolgozik főépítész.

- A főépítési tevékenységhez affinitást érző Hargita és Kovászna megyei építészeket kell bevonni.

– El kell készíteni a régió helyi szabályozását. A szabályozás egy része az egész régióra érvényes lenne (pl. közművekre vonatkozó rész, anyaghasználat). Jelenleg alapvető probléma az új telekosztásoknál, hogy túl kicsik a telkek, és a rajtuk elhelyezett új épületek túl nagyok.

– A szabályozás ki kell térjen a külterület-szabályozásra tájrendezési tervvel összhangban.

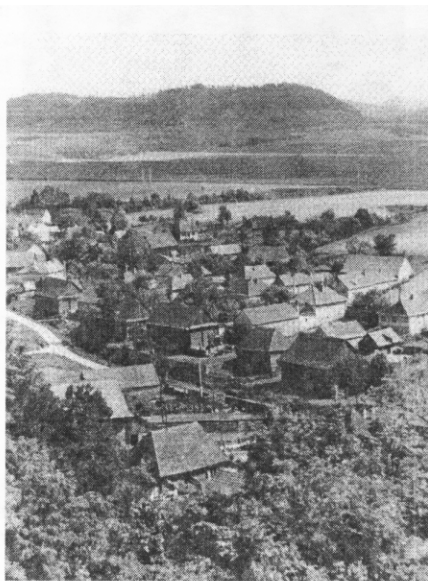
– Értékmérés: Ezt a régió összes településén el kell végezni, ennek adataiból lehet meghatározni a további építészeti felmérések szükséges mélységét, mely településenként más és más. A munka méretei megkövetelik külső segéderők bevonását, egyetemi és főiskolai hallgatókkal felmérő tábor keretén belül.

Az elkészült felmérések alapján sorolhatók be az épületek a megfelelő védelem kategóriákba.

- Ki kell építeni az épület fenntartási rendszert, amely anyagilag is támogatja a meglévő épületek felújítását, gondozását, és az illeszkedő épületek építését. Ez a torockói és énlakai példához hasonlóan szigorú gazdasági és jogi feltételekkel működne, a támogatási pénzeket nem lehetne másra használni.

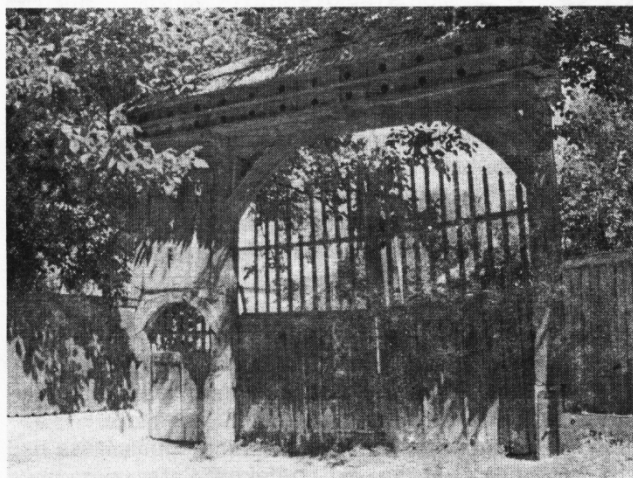
Zöldfelületi program javaslat

- Minden településre el kell készíteni a zöldfelületi arculattervet.
- A zöldfelületek kialakításánál a honos növényfajok használatát kell előnyben részesíteni, illetve a régóta itt is használt kultúrnövények fajait kell alkalmazni.



Nagytusnád

- A régi fürdőhelyeken, elsősorban Tusnádfürdön, (pufferzónában Málnásfürdön, Uzonkafürdön) kertépítészeti kutatást kell folytatni, amely alapja lehet a rekonstrukcióknak.
- Tusnádfürdön mielőbbi rekonstrukcióra szorul a fedett sétány, az Apor bástya, a Ludmilla kilátó. A Cszakás-tó komplex – kertépítészeti, vízügyi – rekonstrukcióra szorul.
- A faluközpontokban, a fürdőhelyek forgalmasabb terein gondoskodni kell kulturált szemetesek elhelyezéséről és rendszeres ürítéséről.
- A régióban egységes koncepció szerint az országutak mentén fasorokat kell ültetni, azonban kerülni kell a tájidegen, egzóta fajok telepítését.
- A jelentősebb borvízforrások környezetét természetközeli, vagy autentikus jelleggel rendezni kell.
- Gondoskodni kell a településeken található természeti értékek védelméről, kezeléséről.
- Fontos a falusi temetők karakterének megőrzése, ami a sírkerezeszteken túl a növényalkalmazásban is meg kell jelenjen.
- A belterületi vízfolyásokat természetes állapotuknak megfelelően kell kialakítani, be kell kapcsolni a zöldfelületi rendszerbe.
- Ki kell dolgozni a régió tájának gazdagítása programot, amely a táj fontos elemeinek, mint gyümölcsösök, mezsgyék, fasorok, jelfák, keresztek, dűlők megőrzését, ápolását, és a hiányzó elemek létrehozását célozza.



Khratna– székellykapu

A RÉGIÓFEJLESZTÉSI MUNKA ELSŐDLEGES LÉPÉSEI ÉS CSELEKVŐI, FORRÁSTEREMTÉS

Megkíséreljük kiemelni a legfontosabb lépéseket, amelyeket elsők között kell megtenni a régiófejlesztés érdekében. Megpróbáljuk összegezni azt, hogy ki hogyan tud cselekvően kapcsolódni saját és környezetének jövőformálásába.

A választott út fontosságát az indokolja, hogy sem a belső gazdaság, sem pedig a külső gazdasági és politikai helyzet nem kecsgetteti a kis településeket, régiókat külső tőkebeáramlással. Ezért a várható külső erőforrásokat akkor lehet jól hasznosítani, ha van pozitív jövőkép, amely segít mobilizálni kultúránkban, tehetségünkben és munkabírásunkban rejlő belső erőforrásainkat.

Prioritások:

- A főépítész rendszer meghonosítása a régióban
- A turizmus módjának meghatározása a régióra és ezen belül az egyes településekre vonatkozóan
- Egységes természetvédelmi turisztikai információs rendszer tervezése, kiépítése
- A Szent Anna-tó és Mohos állapotának megőrzése, intézkedési javaslatok kidolgozása
- Hidrogeológiai védőterületeket ki kell jelölni a Szent Anna-tó, Mohos természetvédelmi területen, és a legjelentősebb borvízforrás-csoportoknál, fürdőhelyeknél, vízkivételi helyeknél
- A régió gondolatának, értékeinek széleskörű tudatosítása
- Tájképvédelem, a táj arculatának tudatos, következetes megőrzése és formálása
- Az értékmegőrzés törvényi háttérének erősítéseként külterületi szabályozási tervet kell készíteni
- A szennyvízkezelés alternatíváinak kidolgozása tanulmányterv szinten
- A régió személtelhelyezését biztosító tanulmány elkészítése
- Az építészeti és műemléki környezet védelme
- Népfőiskolák, gazdaképzők szervezése a biológiai gazdálkodás, a gépkörök, a mezőgazdasági terményfeldolgozás, tárolás előnyeinek és módjának ismertetése céljából
- Az alapellátás javítása a falvak népességmegtartó képességének növelése érdekében
- A szolgáltatások javítása az életszínvonal növelése, és a turizmus fejlesztés érdekében
- Talajvédelmi stratégia készítése
- A turizmus alapját képező értékek védelme, fejlesztése és feltárása.
- A természeti, táji értékvédelem és környezetvédelem aktív formájának kialakítása

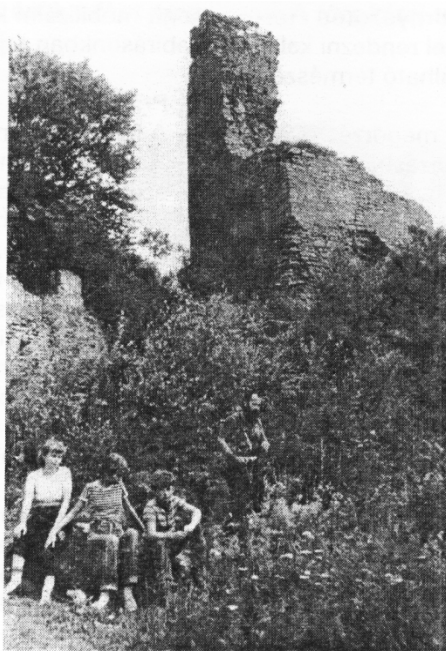
- Természeti értékvédelem kiterjesztése
- A turizmus, vendéglátás magas színvonalú infrastruktúrájának kiépítése.
- Tusnádfürdő forgalomszabályozási tervének elkészítése
- Az erdőgazdálkodás tájvédelmi szempontú szabályozásának kidolgozása
- A Kárpitus-kőbánya, a Likaskő, az Antalkáké-feredeje környezetének rendezése, az Olt rehabilitációja

Szereplők

A régiófejlesztés egyéni és közösségi érdek egyaránt. Mindenki az adottságai és képességei szerint hozzájárulhat a jövő megformálásához. Összeségében éppoly értéke van az egyén saját lehetőségeihez mért cselekvéseinek, mint például a nagyobb tőkét igénylő fejlesztéseknek. Ha elfogadjuk, hogy a táj egy élő, eleven organizmus, akkor tudjuk, hogy minden alkotóeleme nélkülözhetetlen, s egymással szervesen összefügg.

A legfontosabb feladatok:

- az itt élő emberek: a táj, falu értékeinek megbecsülése, tudatosítása, védelme és fejlesztése, az ősöktől örökölt értékek átadása a jövő generációjának, az egzisztencia megteremtése a régióon belül, az egyéni és a közösségi érdek összehangolása, felelősségérzet egymás és a táj iránt
- oktatási intézmények: a jövő generációjának megtanítása az ősök és kultúrájuk, hagyományuk tiszteletére, a természeti, táji, építészeti, kultúrtörténeti értékek megismertetése, a környezet védelme iránti személyes felelősség kialakítása
- egyházak: a közösség, a hit erősítése, a kultúra őrzése, fejlesztése, értékvédelem, fiatalok szervezése, aktív részvétel a régiófejlesztési munkában, egyházi kapcsolatok kibővítése
- civil szervezetek: az önszerveződés és szabad kezdeményezések segítése, nem kormányzati pénzek szerzése a régió fejlesztése érdekében
- szakemberek: magas szakmai képzettséggel, megfelelő kitekintéssel és alázattal segíteni a régió fejlődését, hazai és nemzetközi lehetőségek



Bálványosvár

- és kapcsolatok mozgósítása, a szakmai segítségnyújtás módjának kialakítása
- önkormányzatok: megfelelő helyi törvényi és anyagi háttér megteremtése a település és régió fejlesztése érdekében, a közösségi érdek érvényesítése, együttműködés a többi önkormányzattal, a megyei önkormányzatokkal
- megyei önkormányzatok: a régió és településeinek érdekképviselője megyei és országos szinten, jogi és anyagi háttér megteremtése a szükséges beruházásokhoz, programokhoz
- gazdasági élet szereplői: gazdasági együttműködés és szervezetek kialakítása, térségbe való hosszú távú befektetések

- CSBE: az egyesület az eddig felsorolt feladatok mindegyikét komplex módon kell felvállalja.

- Ki kell alakítani egy Régió irodát, amely a régiófejlesztés központja- információ, szervezés, érdekképviselő. Térségmenedzsert kell alkalmazni, aki ellátja a meghatározott feladatokat.

- Fel kell állítani a régió fejlesztésének legfontosabb intézményeit:

- polgármesteri kollégium
- főépítészek grémiuma
- falufórumok, régiófórumok
- régió hírlevél és egyéb szükség-szerűen felmerülő intézmény
- "köz munkák tanácsa"

- A legfontosabb megyei és helyi fejlesztésekről naprakész információk begyűjtése

- A régiót érintő döntések véleményezése, befolyásolása.

- El kell kezdeni a kormányzati és nem kormányzati pályázati lehetőségek felkutatását és pályázni kell (megfelelő bevonása a pályázatok összeállításában)

- Nemzetközi kapcsolatok kiépítése, tapasztalatcsere megszervezése.

És még sorolhatnánk azokat a feladatokat, amelyekre a CSBE hivatott.

Forrásteremtés

A külső és belső tőke felkutatása a feladat.

Külső tőke: - kormányzati, megyei és helyi pénzek felkutatása

- hazai és nemzetközi pénzek megpályázása
- hazai és külföldi befektetők (az organikus fejlesztési elképzeléseknek megfelelő) felkutatása

– hazai és külföldi kutatások ideszervezése

Belső tőke: – régióon belüli tőkebefektetés felkeresése, orientálása

– humántőke mozgósítása

– önszervező pénztárak, szövetkezetek kialakításának lehetősége

A fejlesztési stratégia lebontása cselekvésre

A fejlesztési program biztosan nem teljes. Megkísérelte a legfontosabb szempontokat és lépéseket meghatározni. Minden területen azonban tovább kell lépni, s tovább kell bontani területenként más és más módon tervekben, megvalósíthatósági tanulmányokban, pályázatokban, majd végül kiviteli tervekben és konkrét kivitelezésben. Ez a folyamat több évtizedes munkát igényel. A régiófejlesztés nem egyik napról a másikra hoz látható, bombasztikus eredményt. Inkább a gyermek növekedéséhez hasonló, amely során a szülő a mindennap felelőségében nem észleli a folyamatos változást, átalakulást, fejlődést.

Európai tájak jövője

Az eddig bemutatott fejlesztési munka alap gondolata és törekvése, hogy az adott régió fejlődéseinek iránya, alapja az adott régióon belül fogalmazódjon meg. A kibontakozás lehetőségét elsősorban saját belső erőforrásaira támaszkodva keresse. Természetesen ez nem jelenthet a külvilágtól való elszigetelődést, éppen ellenkezőleg. Országos, nemzetközi kitekintéssel és kapcsolatrendszerrel kell rendelkezni, szükség van külső források bevonására. Saját stratégia azért fontos, hogy ne a külső kényszerítő erőknek kelljen megfelelni, vagyis egy kiszolgáltatott helyzetbe, különböző trendek szerint diktált irányba besorolódni, hanem a jelentkező kihívásoknak a régió érdekeit szem előtt tartva felkészülten, adekvátnan reagálni. Ehhez szükséges az európai fejlesztések, elképzelések ismerete azért, hogy a helyi elképzelések illúziómentesek legyenek.

Az érzékelhető, hogy egyre nagyobb hangsúlyt kap különböző európai fórumokon, nemzeti programok keretén belül a táj, a régió és a helyi identitás, a helyi erőforrásokon alapuló fejlődés, fejlesztés kérdésköre. Ez sok tekintetben ellentmond azoknak a gazdasági, politikai tendenciáknak, ami ma Európát meghatározza.

Részlet az Európai Tájvédelmi Egyezményből

AZ EURÓPAI TÁJKULTÚRA MINT FELADAT

Ezzel a címmel 2000. szeptember 6-9 között Svájcban, Dornach Goetheanumában megrendezett nemzetközi konferencia célja az volt, hogy az Európai Tájvédelmi Egyezmény előkészítőinek kiáltvány formájában átnyújtsa

sa az európai tájak jövőjéről alkotott gondolatokat, célokat.

Reményeink szerint ezek a dokumentumok elősegítik azokat a törekvéseket, amelyek a jövőben a táj és a tájban élő ember méltó kapcsolatához vezetnek. Fontosnak tartjuk ezért közzé tenni az Európai Tájvédelmi Egyezmény és indoklásának rövid nyersfordítását, valamint a Dornachi kiáltványt.

A TÁJ LEGYEN TÁJ – LEGFŐBB IDEJE!

A Dornachi kiáltvány rövidített változata

Petíció

"Az európai tájkultúra mint feladat" címmel megrendezett kongresszus mintegy 150, Európa tizenkét országából érkezett résztvevője 2000. szeptember 6-tól 9-ig intenzív párbeszédben munkálkodott együtt azon, hogy megértsék az európai tájak sokszínűségét és minőségét ért általános hanyatlás okait, és hogy kiutat találjanak ebből. Megfogalmazódott, hogy milyen lépésekre és intézkedésekre van szükség, s milyen feladatokat kell teljesíteni az új tájkultúra érdekében. Fontosnak ítéltük, hogy a tájakért felelős személyek figyelembe vegyék e kiáltványt. Nyilatkozat formájában rögzítettük benne az általunk leszűrt tanulságokat.

Kifejezett óhajunk, hogy ez a kiáltvány eljusson olyan emberekhez, akik képesek és készek arra, hogy felelősséggel viseltessenek a tájak fejlesztése iránt.

Az európai táj mint kulturális örökség

Az európai táj* méltósága abból a kulturális örökségből ered, mely földrajzi és politikai régióinak sajátja. Teljesen egyedi jellegű területek sokaságából áll össze. A nagy folyók deltáinak iszapos mocsárvidéke, a Földközi-tenger verőfényes sziklapartja, a tágas, zöld síkságok és aranyló gabonamezőik, a szikes puszták, a dombok és sövények által apróra tagolt morénák és az alpesi legelők, a középhegységek sötét erdei – minden táj saját méltóságában tűnik fel, melyet fel kell ismerni, tiszteletben kell tartani és fejleszteni kell. A tájat a benne élő emberek közös örökségének tekinthetjük. Ezt a pazar sokféleséget az ember és a természet évezredek együttműködésének köszönhetik az európai kultúrvidékek.

Egyediségük, szépségük és kulturális gazdagságuk a szocio-kulturális hagyományok sodrában keletkezett, a talaj, a víz, a növényzet, az állatvilág és az ember intenzív összjátéka révén, melyben érvényre jutnak utóbbinak szándékai az ezekből eredő gazdálkodásával egyetemben.

Ez a kulturális sokféleség bevésődött a tájba, de innen vissza is hatott az emberre. Együtt járt tehát a tájak változása az emberi tudat változásával.

Az európai tájak válsága

A föld hasznosításának iparosodásával, a népesség gyarapodásával és a társadalom globalizálásával alapvető funkcióikat veszítették el kultúrtájaink. Egyre inkább pusztán termelési területekké csökevényesednek. Emiatt elvész regenerációs képességük, kulturális és biológiai sokféleségük, és elvész az otthon és az azonosulni tudás. Az újkori tudat számára az elmúlt száz esztendő folyamán megszűnt a természet hagyományba ágyazott, ösztönös, tisztelettudó hasznosítása. A természetes otthonosság, a regionális identitás életteréből szakadatlanul zajlik a népesség elvándorlása a városokba és ezek ipari civilizációjába. A szép és a teljesség iránti fogékonyságunk figyelmen kívül hagyása tesz bennünket arra, hogy a legkülönbébb hasznosításra irányuló érdekek miként idegenítenek el bennünket a tájtól.

Elismerjük, hogy magunk is hozzájárultunk ehhez a modern környezeti válsághoz és jelenlegi életvitelünkkel továbbra is hozzájárulunk. Bármennyire is felismertük, hogy életterünk a táj, eddig mégsem voltunk képesek arra, hogy feltartóztassuk a minőségbeli hanyatlást. Ez pedig kedvez annak a jelenségnek, hogy a modern ember nem tud magának se megálljt, se irányt parancsolni.

A kongresszus során – és már előtte is sok éven át – igyekeztünk megérteni, hogy voltaképpen mi is a táj és hogy mi húzódik meg válsága mögött, és igyekeztünk olyan utakat találni, melyek kivezetnek ebből a válságból.



Vízi iskola – Sepibükkszád

* A „tájat” olyan övezetként vagy területként definiáljuk, amelynek az ott élők vagy az arra látogatók megélik... Ez a meghatározás azon véleményünket tükrözi, hogy a táj az ember és a természet tevékenysége folytán alakult ki az idők során. Hangsúlyozza továbbá, hogy olyan egészet alkot a táj, mely egyesíti magában a természeti és a kulturális komponenseket, s hogy ezek tehát nem tekinthetők egymástól elválasztottak, különállóknak.” (Európai táj-egyezmény, melyet az Európa Tanács minisztertanácsa fogadott el 2000. július 19-én). Törekvésünk embernek és tájnak az egész világra kiterjedő kapcsolatára irányul. Mivel azonban Európában élünk és dolgozunk és ez a táj a sajátunk, figyelmünk mindenekelőtt Európára irányul.

Az új európai tájkultúra jövője

Az ember és a természet elidegenedése a közelmúltban ráébresztette az embert környezetére és kialakult benne egy az ő gyarló önmagától a tájat leválasztó felfogás. Ebből származott az az igény, hogy megújuljon a tájhoz való viszonyulásunk. Kezdünk egyáltalán fogékonyak lenni a táj iránt, az életre kiható minősége, az általa nyújtott eszmei és egyúttal táplálni tudó többlet iránt. Felfedezzük, hogy a táj – "lélegző tér", ahol "friss levegőt" szív az ember, de amelyet egyszersmind megillet újraébredő tiszteletünk. Megpihenhetünk benne és életterünknek tudhatjuk, ám feladatnak is kell tekintenünk.

Annak érdekében, hogy megújulhasson az európai tájkultúra, mind az egyénnek, mind a közösségnek tudatosan ki kell alakítania viszonyát a tájnak az újkor elején felfedezett minőségéhez, értékéhez és méltóságához, fel kell ismernie a kulturális téren bekövetkezett változásokat és a bennük észlelhető, egészséges jövő irányába mutató jelzéseket. Emiatt szükséges, hogy egyre inkább képesek legyünk új ráeszmélésekre és arra, hogy egyénileg is felelősséget vállaljunk a táj minőségéért.

Európa tájait mind az egészében vett európai közönség, mind az egyes, helyi és regionális közösségek örökségének tekintjük.

A tájnak az az egyedisége és méltósága, melyről itt szó van, magában rejtje a további fejlődés perspektíváit.

Ha komolyan vesszük a tájhoz fűződő kapcsolatunkat, akkor ez meg is újulhat oly módon, hogy partneri viszonyba kerüljünk környezetünkkel.

Ahol ilyen modern, kölcsönösségen alapuló viszony alakul ki az ember és a természet között, ott a haszon jegyében álló gondolkodás uralma a gondozó, kölcsönösen támogató viszonyt fogja szolgálni. A tájat tiszteletben tartva megtapasztalhatjuk, hogy amiképpen mi tápláljuk a természetet, úgy ő is táplál minket, mind fizikai, mind szellemi értelemben.

Ez a védőbeszéd a modern, sokrétű tájkultúra képét kívánja felmutatni: aki törekvésünkben partner akar lenni, feladatának fogja tekinteni a táj iránti gondoskodást. Kihívást jelent ez minden egyes ember számára – új kulturális impulzust, mely feléleszti a sokrétűséget és az európai táj felé fordítja figyelmünket.

Miért olyan fontos nekünk a táj?

A táj többlet jelent

A táj több, mint tárgyi részleteinek valósága. Nem látjuk a fától az erdőt, ha csupán a tárgyi részletekre figyelünk, hiszen a táj olyan "többletet" tartalmaz, mely először hangulatként vagy légkörként érint meg minket. A tárgyi-lag megragadható tényekkel ellentétben valami megfoghatatlanként éljük meg ezt a teljességet, ami mégis rendkívüli hatással van az ember és a természet létezésére.

Mihelyt felfigyelünk erre és valóságosnak tekintjük; értéket is tulajdoníthatunk ennek a "többletnek". Az újkori embernek megvan az képessége, hogy felismerje a tájkinálta többlet értékét.

A táj szellemi termék

A tájjal tudatosan kell foglalkozni, ehhez pedig elengedhetetlen, hogy az emberek tudatosítsák a maguk számára, hogy milyen belső indítataik vannak.

A táj aszerint keletkezik és létezik, hogy az emberek mennyire tekintik környezetüknek a természetet. Táj ember nélkül nem létezhet. A tájat mindig az emberi "értelem" és az emberi "kéz" teszi azzá, ami.

A táj mint társadalmi esemény.

A táj nem szintiszta természet. Nagymértékben a korábbi nemzedékek munkájának köszönhetjük milyenségét. Ha városban és vidéken felfedezzük azt, ami történelmileg keletkezett, akkor gyakorta találkozunk oltalmat érdemlő értékekkel. Igaz, hogy valamennyiünk külön-külön egyéni ténykedésével valósul meg a táj, ám bárhol legyen, közösségi az a táj, melyet életterünknek mondhatunk. Úgy jön létre, hogy a kölcsönös megértés jegyében integrálódik a másik ember tája a sajátunkba, hogy az emberek csoportjai közösen tevékenykednek, és hogy felismeréseinket megvitatjuk.

Mivel nap mint nap tanulhatunk újat látni, a történelem folyamán átalakulásokon megy keresztül az emberi tudat, és ezzel a mindenkori valóság is. A táj története mindig tükrözi az emberi tudat történetét.

A tájból kiolvasható a történelem. Amióta tudományosan lényegtelennek minősül az érzéki észlelés, a civilizáció úgy bánik a környezettel, hogy az elveszíti érzéki gazdagságát és visszajára fordul gyógyító ereje. Egyre többen törekednek rövidtávú gazdasági sikerekre, melyeknek mellékhatása nyilvánvaló károsodásokban jelentkezik. Mégis lehetséges, hogy olyan alapokra helyezzük a táj gondozását, melyek hosszútávon értékteremtő hatásúak lesznek.

Az esztétika határozza meg a tájat jellemző többlet értékét

Az esztétika nem csupán "szép körítés", hanem "érzéki felismerésként" arra tanít bennünket, hogy a tájnak köszönhetően érzékiségükben tapasztalhatjuk meg "a dolgok természetét". Csak újabban került az ember abba a helyzetbe, hogy felismerője legyen a tájnak. Az ember a maga szándékai és akarata szerint hatol be tevékenységével a természet alkotóműhelyébe. E behatolást a kultúrtáj képében tapasztalhatjuk meg. Itt létezésében maga fölé emelkedik a teremtett természet, s az emberi szellem hatására érzékileg észlelhető táj-műalkotássá válik.

A jövőben is komolyan kell vennünk a táj többletének értékét és tudatosan kell vele foglalkoznunk. A táj táplálja az embert és az ember táplálja a tájat

A táj légkörének hatására az ember oltalomra és gyógyulásra találhat. Számára ez harmóniát teremtő, ösztönző táplálékot jelent. Ily módon minden táj az elmékedés helyévé lehet, ahol az ember ráébredhet a világ tényleges folyására (ellentétben a médiák virtuális képével) és ezzel rátalálhat önmagára is.

Ettől lesz a táj az azonosulni tudás helye. Az esztétika révén lelkünk képei bebocsájtják maguk közé a táj képeit. Hogy miként alakítottuk a tájat, az közvetlenül visszahat miránk. Az embernek ebből a természettel tudatosan fenntartott kapcsolatából a táj is új életerőt meríthet: ő is táplálékhoz jut, ha az ember kellő gondot fordít erre.

A táj közvetít

Ha felismerjük a tájban jelenlévő többletet, akkor a táj összhangba hozza egymással az embert és a természetet, a társadalmi és ökológiai szempontokat és közvetíteni képes az anthro- és az ökocentrizmus között.

Milyen lépésekre van szükség?

A táj méltósága és joga

A tájaknak megvan a maguk identitása és méltósága. Ezt a méltóságukat meg kell őrizni és még magasabbra kell emelni. Ehhez pedig jogi státuszra van szükség, hogy a táj védelmében a joghoz lehessen folyamodni. A táj méltósága megfelelő iskolai nevelést és pedagógiát igényel, hogy minden nemzedék felismerhesse a táj méltóságát és a tájjal gondosan bánjon.



Olt-holtág

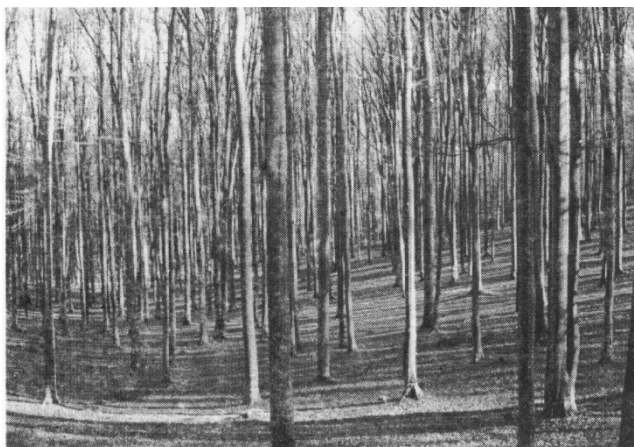
Az európai tájkultúra mint feladat címmel megrendezett kongresszus résztvevői úttörő tettekért üdvözlik az Európa Tanács táj-egyezményének 2000. július 19-én történt elfogadását és bizvást várják e korszakalkotó dokumentum mihamarabbi ratifikálását.

Új táj- és mezőgazdaság

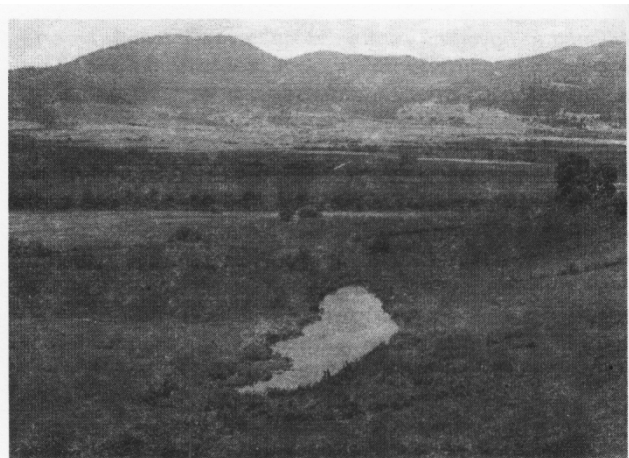
Az új tájkultúrában már nem kizárólag a haszonra irányulnak a törekvések, hanem ember és természet egymást gondozó, egymást kölcsönösen támogató és fejlesztő viszonyára, melynek ki kell terjedni az emberek közötti kapcsolatokra is. A táj értékeinek élvezetével egyidejűleg a gazdasági tevékenységet is úgy kell folytatni, hogy hosszútávon a táj tekintetében is értékteremtőnek bizonyuljon.

A jövő mezőgazdaságának is a táj jegyében kell állnia. Ha értéket tulajdonítunk a tájban jelenlévő többletnek, és mint ilyet bevonjuk a tájat alakító tevékenységbe, akkor a tájjal való gazdálkodás, értsd mezőgazdaság, igazi minőségteremtő és életet tápláló őstermeléssé lesz. A táj-adta többlet értékének felismerése lelki és szellemi értelemben megújíthatja hozzáállásunkat, melynek jóvoltából a múltban megteremtett kultúrtáj eszméje továbbfejlődik egy jövőbeli "tájkultúra" felé.

A tájkultúra minden egyes ember összegzett feladata. Minden helyre – városra és vidékre egyaránt – és minden emberre vonatkozik. Nélkülözhetetlen a gazdák, a természetvédők, a helyi lakosok, a földbérlok, az oktatók, az orvosok, a művészek és a táj-tervezők együttműködése. Ebben az együttműködésben fejeződik ki a táj társadalmi jelentősége, és a különféle érdekek kölcsönös felismerése társadalmi művészetet teremthet.



Csomád-bükkös



Tusnád – Nyírkert

A személyes jelenlét nyomatéka

A táj minden egyes ember által valósul meg, valamint a másokkal együtt végzett közös tevékenység és a környezettel zajló intenzív cserefolyamat révén. Ha az ember azonosul az őt körülvevő tájjal, saját magára is rátalálhat. Minél inkább tudatában vagyunk annak, hogy közérzetünk és a közösség kedélyállapota mily mértékben függ attól a tájtól, amelyben élünk, annál inkább meg akarjuk és meg is tudjuk majd találni azokat az utakat, amelyek elindulhatunk a táj tartós fejlesztése és hasznosítása érdekében.

Az ember olyan orgánus a táj számára, melyben ez önnön tudatára ébred. Felismerésekre képes voltában az ember felel a táj kultúrájáért és jövőbeli fejlődéséért. Ez olyan új kultúrát és pedagógiát kíván meg, amely képesé tesz bennünket arra, hogy felismerjük a tájat és a táj-adta többlet értékét, hogy szélesebb összefüggésekben gondolkodjunk és tudatosan és tárgyyszerűen cselekedjünk, egyénileg éppúgy, mint közösen.

A táj az új otthonunk

Minden embernek elemi érdeke fűződik a tájhoz. Megilleti őt az a jog, hogy hasznosítsa a tájat és gondját viselhesse. Hiszen olyan létező az, mely más élőlényekkel együtt a mi sajátunk. És a táj lakóit megilleti, hogy beszélhassanak a tájjal kapcsolatos kérdésekbe. Mert az emberről van szó, és arról a helyről, amelyen él. Legfőbb ideje, hogy személyesen álljunk ki a táj érdekében, mert az csak így válhat a modernkor emberének otthonává. Legfőbb ideje!

