

729

AZ ERDÉLYRÉSZI KÁRPÁT-EGYESÜLET KIADÁSA.



# SZÉKELYFÖLD

IRTA

HANKÓ VILMOS DR.

B. 247.



A KÉPEKET RAJZOLTÁK:

GORÓ LAJOS, HUSZKA JÓZSEF ÉS TULL ÖDÖN.

115 EREDETI KÉPPEL

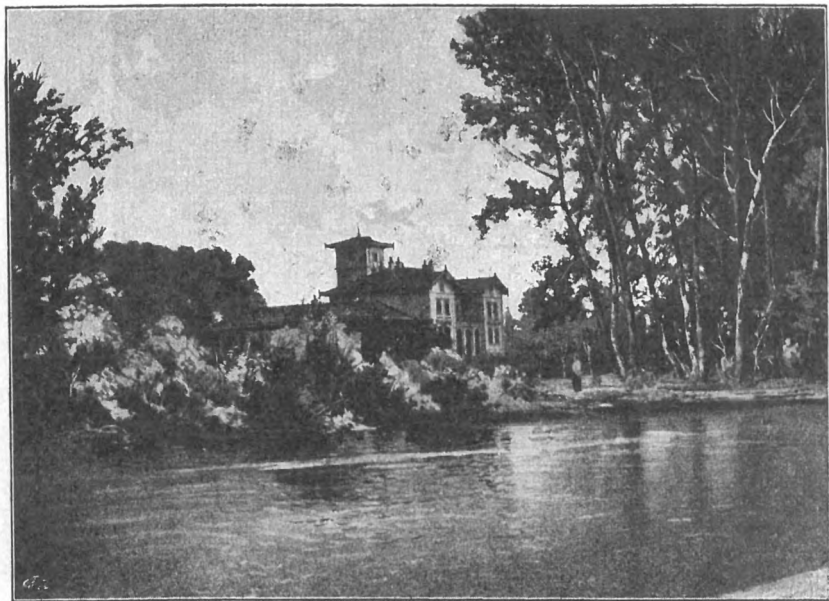


BUDAPEST. 1896

LAMPEL RÓBERT (WODIANER F. ÉS FIA.)

CS. ÉS KIR. UDVARI KÖNYVKERESKEDÉS BIZOMÁNYA.

1896 212 16



## A Maros-völgyén fölfelé.

**M**aros-Vásárhelyt elhagyva, a Maros termékeny völgyén haladunk fölfelé.

Útunk a Marosnak ringó buzavetésekkel, búján benőtt rétekkal, gazdag gyümölcsösökkel, takaros falvakkal tarkázott, erdős hegyekkel szegélyezett felséges völgyén vezet keresztül.

A Maros-mente és egyik-másik mellékvölgye a szép gyümölcsnek termő hazája. Itt terem a vármegye híres alma-specziálítása: a „maroszéki piros-párizs“. Fája még a vármegye czímerében is ott díszlik.

A jólétről tanuskodó csinos marosmenti falvakból messzire kivillannak a sugár templom-tornyok s a díszes urasági kastélyok.

A MAROS-VÖLGYÉN FÖLFELE.

Itt a *maros-szent-györgyi* Máriaaffi-kastély, meg a *nagy-ernyei* (Bálintitt báró kastélya), ott a *sáromberki* (gr. Teleki Samu Afrika-utazó kastélya) és a *sárpataki* (gr. Teleki Domokos-féle kastély), amott meg a *gernyeszegi* kastély, a Telekiek ősi fészke tűnik elénk. Ezt a pompás kastélyt még a nagy Teleki Mihály építtette; ő maga is szívesen tartózkodott ezen a gyönyörű helyen.



A MATSKÁSI-KASTÉLY RADNÓTFÁJÁN.

Tovább haladva Abafáján, a Huszár bárók kastélyát, a Horváth-félét, *Radnótfáján* a Tholdalagi grófok és a Matskásy-család szép kastélyát látjuk kiemelkedni.

Még néhány percz, s *Szász-Régen*, a vasút végső állomása előtt áll meg vonatunk.

Szászrégen mintegy hatezer lakost számláló kis város a Maros jobb partján, egy lombos fáktól, gyümölcsösöktől zöldelő hegyoldal közepén. Díszes köz- és magánépületei, kimagasló fényes tornyai, párját ritkító szép nagy piacstere, körülültetve hatalmas házakkal, palotákkal, nagy városi szabású vendéglői, szép kövezett utczái, pompás sétateret kellemesen lepik meg az átutazó idegent. Templomai közül az evangélikusoké szép ajtóinak és ablakainak kődíszítésével vonja magára a figyelmünket. Tornya négy vállát egy-egy tornyocska ékesíti.

Iskolái (evang. algimnázium, leányiskola, elemi iskola) kitűnő felszerelésűek, sok növendéknek adnak gondos oktatást; ezen iskoláknak szellemi berendezése is azon a színvonalon áll, a melyen áll külső felszerelése.

A város lakosai szászok, magyarok és oláhok. A lakosság jellegét azonban a szászság adja, ez a szorgalomra, rendszeretetre, takarékoságra, összetartásra példabeszéd-szerű népfaj; a faj sajátágai visszatükrözödnek a város egész képén.

A lakosok nagy része iparos és kereskedő; a virágzó ipar, kereskedelem élénkké, pezsgővé teszi a város életét is.

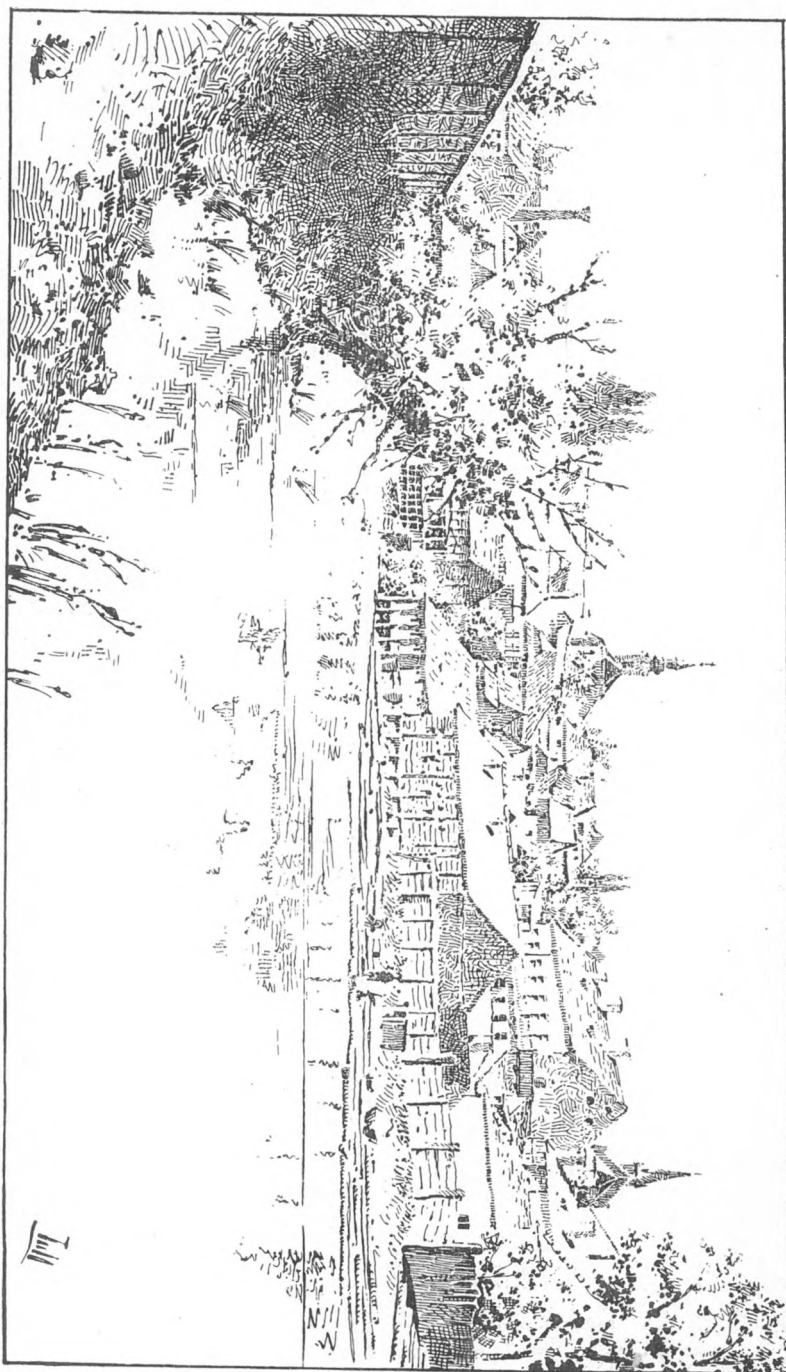
Élénk, mozgalmas képet tár elénk különösen egy hetivásár, midőn negyven falu vegyes nyelvű népe özönlik közelből és távolból a város óriási piaczára; még élénkebb



SZÁSZ-RÉGEN PIACZA.

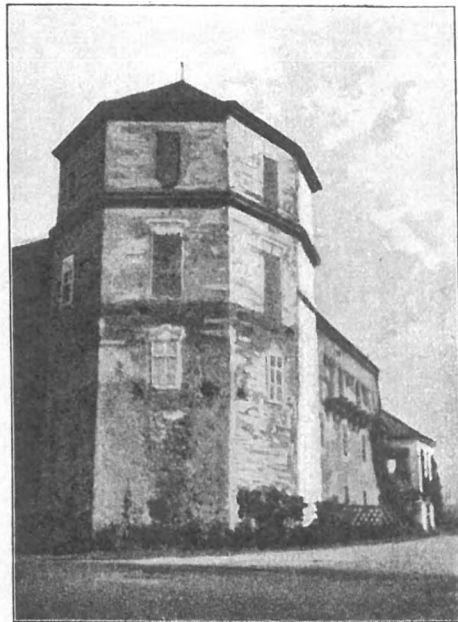
egy országos marha-vásár, a melyre seregestől jönnek az ország minden részéből az adók és vevők. Nagyon élénk itt a fapiacz is. A faraktárookban roppant mennyiségű faárú, a pályaháznál rengeteg keményfadonga van felhalmozva. Tavasz nyiltával tutaj tutaj után vágat, rohan le itt a Maroson a magyarországi piaczkok felé. — A szász-régeni gyáripar és kisipar üzletkörét immár a külföldre is kiterjeszté. Temérdek faárú, gabona, liszt és sajt kerül innen kivitelre.

SZASZ-REGEN.



*Magyar-Régent* csak egy hid választja el Szász-Régentől. Nagyrészt magyar lakóságainak száma 1157.

Szász-Régentől kitűnő úton haladunk a Maros jobbpartján tovább *Vécs* községig. A falu szélén levő magaslaton sánczokkal körülvett, felvonó hiddal ellátott ódon várkastély emelkedik; kormos falai, romlatag bástya-tornyai zivataros multjáról beszélnek. A Kemény-ek ősi várkastélya ez.

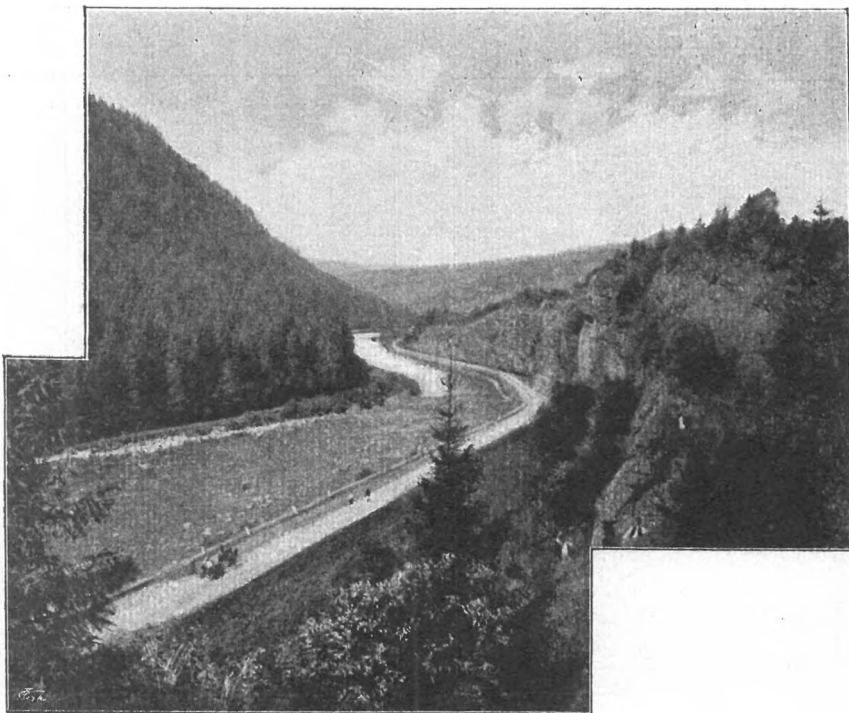


A VÉCSI VÁRKASTÉLY.

Az idők forgataga sok derűs, dicső, de sok zivataros napot is hozott a várra; fel is dúlták, a tűz prédájává is tették. Az utódok kegyelele — legalább részben — vissza helyezte a várkastélyt előbbi fényébe. A kastély mögött óriási park terül el, a minőt csak nagyúri bőkezűség alkothatott valaha s a melyben százados fák vetnek sötét árnyékot. Fellegekbe olvadó lombjaik meg-megsuhannak a langyos nyári szellőben s leveleik

Kendi Ferenczről susognak. A vár mostani ura Kemény Kálmán báró.

Vécset elhagyva a Maros mellett visz útunk tovább. A falvak, a melyeket érünk, nagyrészt oláh-lakta falvak. Dédánál a völgy összeszorul; Bisztránál már a Maros-szorosba jutunk. A Kelemen-havason levágott fa e szoroson



MAROS-SZOROS.

át jut kereskedelembe; évenként 16,000 negyedtutajon mintegy két millió szál deszkát, három millió zindelyt és több ezerre menő épületfát szállítanak a Maroson a magyar Alföldre. <sup>1)</sup>

Sziklás hegyek közé jutunk; a hegyfalakat fantasztikusnál-fantasztikusabb sziklacsoportok, bizarr képződésű

<sup>1)</sup> EMKE Uti-Kalauz Magyarország erdélyi részében.

sziklaszirtek díszítik. A hegyek tetejét gyönyörű erdők koronázzák.

Galanyán az út mentén keskeny tengeri-föld közepén kerek szikla áll magában. Ez a „Víg Albert köve.” A hagyomány szerint Víg Albert volt az első, ki tutajját összeróva a Maros hátára tette. A gyors folyású Maros, mely itt hánykolódva bukik át a szirteken, mint egy pelyhet ragadta magával a könnyű faalkotmányt, s bősziült haraggal a szirthez sujtotta. A tutaj összetört, s a tutajos életével fizette meg merészségét.

Ratosnyát elhagyva, Szerecsen táján bejutunk a fenyvesek birodalmába; ezentúl a vidék egyre szebb, egyre vadregényesebb. A völgy néhol oly keskeny, hogy az országút s az út falát ostromló Maros alig férnek el benne. Az utas megborzad, midőn az út felé hajló magas szirtek alatt, s a mellette zúgó Maros szélén halad el.

Palota-Ilvánál a legkeskenyebb a Maros-szoros; azon túl már lassankint szélesedni kezd. Balzsamot lehelő fenyőerdők között, csergedező források mellett haladunk el, midőn egyszerre megnyílik a völgy s hol a Maros magába fogadja Topliczát, a legnagyobb marosmenti falvak egyikét *Topliczát* látjuk magunk előtt.

Toplicza mintegy 5000 (nagyreszt oláh) lelket számláló falú; a fakereskedés, a marosi tutajozás egyik főhelye.

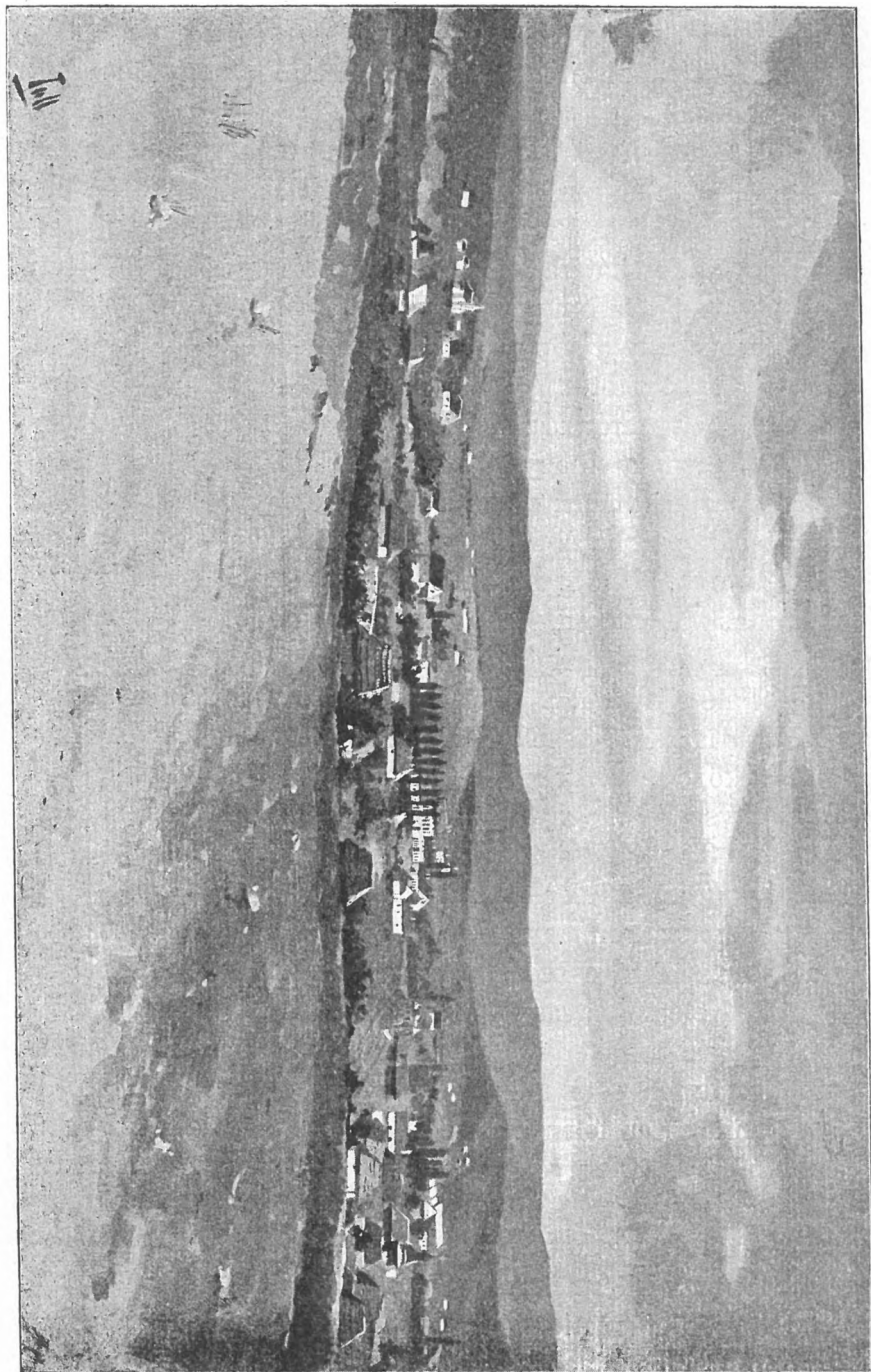
A Kelemenhavas roppant faanyagát a szász-régeni és topliczai tutajkereskedők társulatának fűrészmalmai itt dolgozzák fel. Csak malom és fűrész 64 van a faluban.

Különösen télen van nagy élénkség a Maros partján, midőn egész Gyergyó székely népe itt van, hogy a havasról a levágott fát a Maros mellé vontassa. Ilyenkor a Maros partját egész Ratosnyáig megrakják fatörzsekkel.

A nagy kiterjedésű faluban öt templom van; ezek között a görög keletieknek kéttornyos temploma a legnagyobb. Csinos piacán takaros épületeket, díszes udvar-



TORLAKZA.



házakat látunk; valamennyi között kiválik a vendégszerezetéről messzi földön híres Urmánczy-családé.

Topliczán gyógyító erejű meleg források (26.5<sup>o</sup> C hőmérs.) is buzognak fel; ezeket mint fürdőket értékesítik. Egyik forrás a Maros balparti magaslatán fakad fel; a forrást csinos fürdőház veszi körül. Ez a fürdő a br. Bánffy-családé. A másik a Maros- és Toplicza összefolyásánál kis szigeten van. A forrás két részre oszlott medenczévé van kitérítve; a medenczét öltöző kabinok veszik körül. Ez a fürdő az Urmánczy-családé.

