

VIII. AZ EMTE INTÉZMÉNYI SZERVEZETE

VIII.1. EMTE szervezeti és szerkezeti alapelvek

A tervezett egyetemi szerkezetet három rendszer tartja össze:

- a szervezeti felépítés rendje,
- az éves munkatervek, intézményfejlesztési tervek,
- a normatív támogatás rendszere.

Az utóbbi két rendszer kipróbált modellje átvehető a magyarországi felsőoktatási intézményrendszerből (a normatív támogatási rendszer és az IFT-ek kötelező szempontrendszere).

Az EMTE szervezeti felépítésében négy helyszín és három funkcionális szerkezet különül el. Ez utóbbiak: 1. az oktatási, akadémiai szint, 2. a menedzsment és a szolgáltató szint, 3. az ingatlan fenntartás, fejlesztés, beruházás.

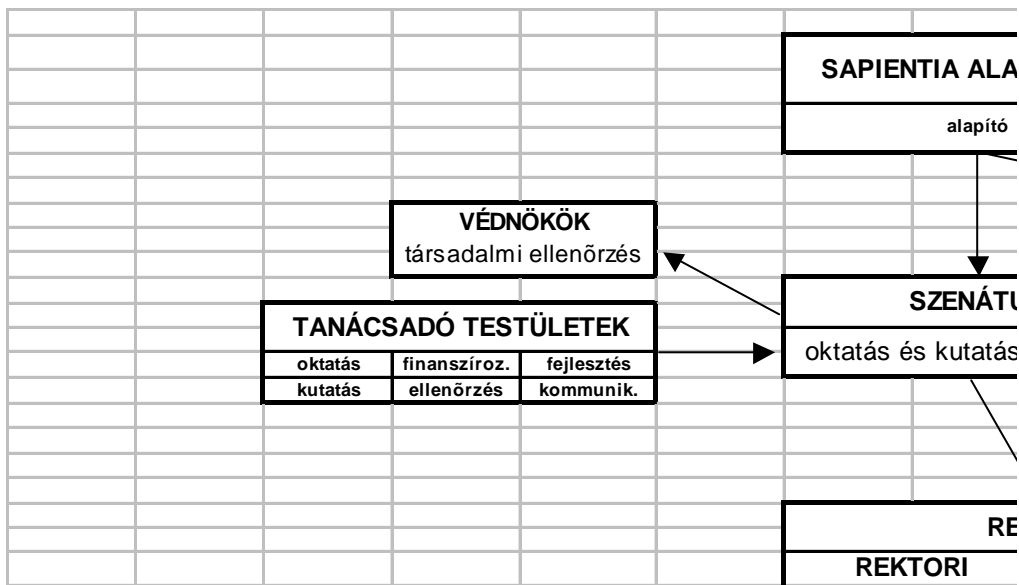
A 4 helyszín természetszerűleg a legteljesebb önállóságra törekszik. Egy olyan decentralizált szerkezetre, amelyben a döntések alapvetően helyi szinten dőlnek el. Ez gyakorlatilag négy külön egyetemi szervezet létrehozásával járna. Az erőforrások hatékony felhasználása és az egységes oktatási minőség biztosítása azonban megköveteli, hogy önállóan, de egységesen (ugyanazon elvek szerint) működő rendszer jöjjön létre. Az intézményépítő a kooperációs felületek létrehozására törekszik. Épp ezért a központi testületektől paritásos összetételt és rendszeres munkát remél. Ezt a munkaterveken túl az egyes szervezeti egységek szervezeti és működési szabályzatai révén lehetne elérni.

A két kulcsintézmény a szenátus és a főigazgatói tanács. Az előbbi az oktatási munkát tervezi és felügyeli (a rektor munkaadója), az utóbbi a költségvetési alkuk helye és egyben a neki alárendelt külön cégeként működő ingatlan/vagyonkezelő kft-t is ellenőrzi.

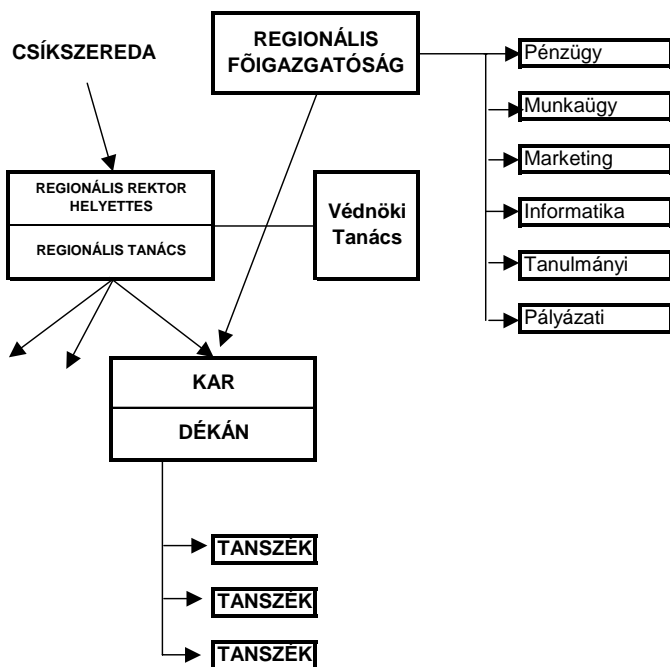
A helyszíneken a regionális rektor-helyettesnek rendelődik alá a helyi főigazgató, aki az egyetemi oktatást kiszolgáló szektort irányítja.

A Védnöki Tanács helyi és központi szinten a társadalmi nyilvánosságot és nyitottságot hivatott képviselni. A támogatók, sikeres kutatók és üzletemberek kaphatnának ezekben a testületekben helyet. Feladatuk a közvélemény formálása, ellenőrzés és stratégiai javaslattevés lehetne.

A központi tanácsadó testületben kapna helyet az egyetemen belül folyó állandó minőség-ellenőrzés, a központi belső ellenőrzés, a fejlesztési-kommunikációs csoport. A tudományos munka ellenőrzését a KPI-nek Tudományos Tanácsa láthatja el.



1. ábra: Az EMTE lehetséges szervezeti ábrája



2. ábra: Az EMTE helyszínének lehetséges szervezeti ábrája

VIII.2. Az EMTE Chartája

Az előbbiekben ismertetett szervezeti és szerkezeti modell és más javaslatok vitája, majd a kialakult koncepció elfogadása után a meglévő igen színvonalas Charta tervezetet át kell dolgozni. Az abban megfogalmazott működési elvek az EMTE szervezésének alappilléreit képezik.

A szervezési és működési elvek:

1. Az egyetem a szabad gondolkodás, az akadémiai szabadság, az alapvető emberi jogok és szabadság elismerése, a többpártrendszer, a demokrácia és a törvény fennhatósága elvét hirdeti.

2. Az egyetemi közösség nyitott a román és külföldi állampolgárok számára egyaránt, a megfelelő szakmai minősítés feltételével. Az egyetemi közösségbe versenyvizsga útján lehet bekerülni.

3. Az egyetemi közösség tagjai gondolati, lelkiismereti, kifejezési és társulási szabadságnak örvendenek. Ugyanakkor szakmai feladataikat megkülönböztetés és mindenfajta részrehajlás vagy megtorlás nélkül gyakorolják. A folyamodási jog minden szinten szavatolva van. A tagoknak a törvény előírásainak megfelelően saját érdekeik védelme céljából jogukban áll szakmai szervezetekbe, szakszervezetekbe, diákszövetségekbe tömörülni.

4. Az egyetemen az EMTE akadémiai közössége távol tartja magát mindenféle politikai tevékenységtől. Az egyetem kizárólag az oktatást és a tudományos kutatást szolgálja és nem lehet egyes politikai pártok céljait szolgáló megnyilvánulások színtere. Az egyetem tevékenységében a politika csak a tudományos elemzés tárgyát képezheti.

5. A tudás értékei egyetemesek. A tudományos kölcsönhatások, a különböző vélemények meghallgatása, illetve az érvelő párbeszéd a tudományos megismerés fejlődésének feltételei.

6. Az Erdélyi Magyar Tudományegyetemen az információhoz való szabad hozzáférés nem korlátozott. Az egyetem fejlődési irányzatairól, illetve a szenátus döntéseiről az egyetemi közösséget klasszikus és modern eszközök révén folyamatosan tájékoztatják.

7. Az egyetemi tevékenység az oktatás és a kutatás kölcsönös összefüggésén alapszik. Az önálló, publikált eredmények által hitelesített tudományos kutatói tevékenység képezi az oktatás alapját és az akadémiai tevékenység értékelésének fő szempontját.

8. Az Erdélyi Magyar Tudományegyetemen az oktatási nyelv a magyar. Kivételt képeznek az idegen nyelv szakok, az idegen nyelvek elsajátítását célzó szervezett tevékenységek, és az idegen nyelvű szakmai modulok. A diákoknak ugyanakkor el kell sajátítaniuk a megfelelő román szaknyelvet. A jogi, közgazdasági, közigazgatási és más olyan szakokon, ahol a végzősök szakmai érvényesüléséhez elengedhetetlenül szükséges a román törvénykezés, a gazdasági és egyéb rendelkezések ismerete, az oktatás egy része román nyelven történik. A karok világnyelveken történő részleges vagy teljes képzést is szervezhetnek. A hallgatóknak egy világnyelv elsajátítása kötelező, de legalább kettő ajánlott, mivel az akadémiai életben való részvétel a világnyelvek megfelelő ismeretét és használatát feltételezi.

9. A képzés alapját a tudományos kutatás biztosítja. A kutatás és a képzés politikai korlátozásoktól vagy feltételektől mentes. A képzés minden szakon *modern elvi és módszertani szinten* történik és nyitott kell legyen a *tudományos haladás, az új eszmék és információk folyamatos befogadása* irányában.

10. A tanterveket a kiemelkedő európai és Egyesült Államok beli egyetemek kritériumainak figyelembevételével dolgozzák ki oly módon, hogy a szakterület alapismereteinek elsajátítása után a képzés kutatási lehetőséggel párosuljon. A tantervek tartalmi és formai szempontból egyaránt az Európai Unió által elfogadott alapelveknek kell megfeleljenek. *Az egyetem az oktatás megszervezésében az Európai Kreditrendszer (ECTS) alkalmazza.* A szakképzés törzsét képező kötelező tantárgyakon kívül a hallgatók választhatnak tantárgyakat a saját, illetve más karok által meghirdetett programokból is. A hallgatók többszakos képzésben részesülhetnek.

11. A versenyképes szakemberek képzése az EMTE oktatóinak és hallgatóinak közös célja, melynek megvalósításában *a hallgatók partnerek.* A hallgatók önállóan vagy képviselőik által megfogalmazott véleménye az egyetemi tevékenység ellenőrzésének, értékelésének, és javításának egyik módja.

12. Az egyetem vezetése és fejlődésének alapját a *Stratégiai fejlesztési terv,* illetve az *évi tervek* képezik. A karok, intézetek, tanszékek és kollégiumok saját stratégiai tervet és éves tervet állítanak össze, amelyek ellenőrzési és felmérési intézkedéseket is tartalmaznak.

A minőséget biztosító mechanizmusok, az egyetemi menedzsment, az adminisztrációs menedzsment az oktatás és a tudományos kutatás minden tevékenységében jelen vannak.

13. Az egyetemi közösség bármely tagjának joga van az egyetemi tevékenységek vezetésében részt vállalni. Az akadémiai tekintélyt kizárólagosan a tudományos és oktatási teljesítmény, illetve a vezetőképesség határozza meg. A vezetői testületek kijelölése választások útján történik. A vezetőség az akadémiai közösség tagjait etnikai vagy vallási hovatartozásától függetlenül képviseli.

14. A egyetemi oklevél megszerzésének feltétele az, hogy a hallgató a tantervben megállapított követelményeket teljesítse. A követelmények teljesítésének módját a szenátus határozza meg az egyetem *Kreditrendszer szabályzatában* és a *Működési és vizsgaszabályzatában,* az érvényben levő rendelkezések szerint.

A hallgatók a kreditrendszerben rögzített feltételeknek megfelelően szabadon és felelősségteljesen választják meg az egyéni tanulmányi útjukat (a kötelező tantárgyak felvételének sorrendjét, a választható, illetve fakultatív tantárgyakat stb.)

15. Az egyetem a romániai magyar közösség szükségleteihez és a piacgazdaság feltételeihez alkalmazkodik. Tevékenységei hatékonyság- és teljesítményorientáltak. A sikeres kezdeményezések és tudományos programok az egyéb programokkal szemben előnyt kapnak. A karok az érvényes szabályozásoknak megfelelően gazdasági autonómiával rendelkeznek. Az egyetem a törvénynek megfelelően anyagi támogatásban részesülhet. Az egyetem vagy ennek összetevői saját magukkal vagy egyéb jogi személyekkel közreműködve továbbképző központokat, kutatói és termelői egységeket, hivatalokat illetve tanácsadói központokat működtethetnek.

Az egyetem importtevékenységet folytathat az igényelt berendezések, eszközök, könyvanyag, kiadványok, az oktatáshoz szükséges eszközök beszerzése céljából, saját termékeit exportálhatja, valamint a törvénynek megfelelően, saját érdekében hazai és nemzetközi szállításokat végezhet, nem profit alapon.

16. Az egyetem tevékenységét és tudományos eredményeit nyilvánosságra hozzák. A tanszékek, intézetek, tagozatok és karok évente bemutatókat rendeznek saját szolgáltatásaikat illetően. A dékáni hivatal és a rektori hivatal a különböző programokat és tevékenységek eredményeit évente közzéteszi.

17. Az egyetemi struktúra (tanszékek, karok, főiskolák, kutatói csoportok stb.) tudományos és oktatási tekintélyének minősítése a hazai akkreditációs kritériumok, valamint a nemzetközi akadémiai életben használatos normák és eljárási módok szerint történik.

18. Az egyetem támogatja a más egyetemekkel való partneri kapcsolat kialakítását a demokrácia és egyenlőség elve alapján, és fejleszti a nemzetközi akadémiai együttműködést, hivatalos szerződések által.

VIII.3. EMTE kreditszabályzata

A kreditszabályzat alkalmazása a hallgatói munka megszervezésében:

1. Az Erdélyi Magyar Tudományegyetem a hallgatók tevékenységének értékelésére az európai kreditrendszert – ECTS (European Credit Transfer System) – alkalmazza.

2. A kreditek 1-30 közötti számértékek, amelyeket az egyes félévi tantárgyegységekhez és meghatározott tevékenységekhez rendelnek. A kreditek a hallgató által befektetett munka mennyiség arányát tükrözik, amit az illető tantárgy elsajátítása érdekében fejt ki (beleértve az előadások és szemináriumok látogatását, a laboratóiumi munkát, különböző gyakorlati tevékenységeket, egyéni munka stb.), az egy szemeszteri munkamegterheléshez viszonyítva.

3. A tanulmányok befejezését igazoló okmányok (főiskolai oklevél, egyetemi oklevél) megszerzésének kritériumait a kari tanács határozza meg. Ezek a követelmények a tanterv részét képezik.

4. Záróvizsgára azok a hallgatók jelentkezhetnek, akik teljes egészében eleget tettek az illető szak tantervében szereplő követelményeknek. A záróvizsga felépítését és megszervezésének módját a Oktatási Minisztérium Rendelete szabályozza.

5. A tanulmányok megszakítása esetén, ha a hallgató a tanterv által előírt teljes kreditszám legalább felét teljesítette, a 773/1998-as számú Kormányhatározatnak megfelelően részleges egyetemi tanulmányokat igazoló bizonyítványt kaphat.

6. Azok a hallgatók, akik a tantervben szereplő követelményeket teljesítették, abszolvensnek minősülnek, és tanulmányaikról igazoló bizonyítványt kaphatnak.

7. Az Erdélyi Magyar Tudományegyetemen a kreditek a következő képpen vannak megállapítva:

- félévenként 30 kredit a szaktantervben szereplő kötelező és a választható tantárgyakra;
- a záróvizsgát alkotó diszciplínákat, valamint a szakdolgozatot külön pontozzák;

- a tantervben előírt kötelező idegen nyelvet külön pontozzák 10 kredittel (fél-évente 2,5 kredit, 4 szemeszteren keresztül);
- a testnevelés diszciplína nem kap kreditet;
- fakultatív tárgyak a teljes tanulmányi időszak alatt választhatók. Ezeket külön pontozzák, és beiktatják a törzskönyvbe. Fakultatív tárgynak számít a második idegen nyelv is;
- pedagógiai képzés tárgykörébe tartozó tantárgyakat külön pontozzák. Ez a választható tantárgycsomag egyszakos képzés esetében 20, kétszakos képzés esetében pedig 25 kreditet ér. Kivételt képeznek a tanítóképző főiskolai szakok.

8. A tanterv által egy tantárgyhoz rendelt krediteket akkor kapja meg a hallgató, ha a vizsgát sikeresen letette, vagy más ellenőrzési formának eleget tett, vagyis legalább az 5-ös átmenő jegyet illetve az „elégséges” minősítést megszerezte. Az egy tantárgyhoz rendelt krediteket nem lehet részletekben teljesíteni.

9. A hallgató akkor teljesítette valamely félév követelményeit, ha legalább 30 kreditet szerzett és/ vagy utalt át a szak tantervében szereplő szaktantárgyakból.

10. A kreditrendszerben nem létezik évismétlés.

11. A fakultások a kari szabályzatban rögzítik a különböző (kötelező, választható, ill. fakultatív) tantárgyakra való feliratkozás módját. Az egyes diszciplínákra való feliratkozás a diák és a kar dékánja között félévenként vagy évenként megkötött *Tanulmányi szerződés* által történik. A Tanulmányi szerződésnek tartalmaznia kell a hallgató arra vonatkozó nyilatkozatát is, hogy be van-e iratkozva vagy sem más szakra a EMTE-n vagy más felsőoktatási intézményben. A hallgató szabadon választhatja a tantervben szereplő tárgyakat, az előfeltételek betartásával.

Ha egy hallgató egy tanév során nem teljesít legalább 30 kreditet a szaktárgyakból, kizárják az egyetemről, vagy kérésére teljesen és véglegesen a tandíjas helyekre iratkozhat át.

VIII.4. A tanulmányi és vizsgaszabályzat

Kidolgozása a Charta és a Kreditszabályzat kidolgozása után lehetséges, az előbb említett dokumentumok alapján.

VIII.5. A Sapientia Alapítvány fiókjai

Kulcsszerepe van az egyes EMTE-i helyszínek oktatási szerkezetének létrehozásában. Épp ezért – az egyébként is szükségessé vált státútum módosítás után – elengedhetetlen a Regionális Tanács megalakítása, melynek feladata: a helyi fejlesztési tervek kidolgozása, s ennek képviselője az EMTE Szenátusa felé. Vezetője a Regionális Rektorhelyettes, aki helyben gyakorolja a munkáltatói jogokat és felel a helyi költségvetés megvalósításáért. Végrehajtási, tájékoztatói és elszámolási kötelezettség terheli az EMTE Szenátusa felé. A Sapientia Fiók vezetője a Regionális Főigazgató szerepét tölti be, majdan. A Sapientia Fiók személyzete a helyi egyetemi szolgáltató struktúrába épül be.

IX. AZ EMTE MŰKÖDTETÉSE

IX.1. A finanszírozás forrásai és szerkezete

A romániai magánoktatással foglalkozó összefoglalónkból kiderült, hogy a romániai magánegyetemek döntően a tandíjkból tartják fenn magukat. A jelenlegi magyarországi kormányzati támogatáson túl a következő finanszírozási forrásokkal lehet számolni a következő években:

- tandíjak,
- önkormányzati támogatások,
- egyházi támogatás,
- pályázati források,
- gazdasági vállalkozások támogatásai,
- egyéni adományok,
- saját szolgáltatói bevételek.

A javasolt normatív finanszírozás a romániai és a magyarországi rendszer viszonyításából indul ki. Ez a normatív finanszírozás nem tartalmazza az ingatlanfejlesztésre, beruházásra szánt összegeket, tartalmazza azonban a magyarországi rendszernek megfelelően az ösztöndíjakat és a működési költségeket, beleértve a tanári béreket is. (a 120.2000.(VII.7.) Korm.rendelet).

Az indítandó képzések a magyarországi normatíva rendszer III. fokozatához kapcsolhatók, ennek összege 338.000 Ft / tanév / hallgató. A BBTE normatívájának 200%-a kb. 120.000 Ft/ tanév/ hallgató. Kiindulásként a magyarországi normatíva 40-45%-át lehetne ebben az esetben figyelembe venni. Az oktatói 260.000 Ft-os fejkvóta 40%-a 104.000 Ft.

A fenti két normatívát figyelembe véve javasoljuk az EMTE adott egysége működésének finanszírozását.

IX.1.1. Az EMTE tandíjrendszere

Alapelvként rögzítendő, hogy a minden hallgató számára kötelező a tandíjfizetés. Ezt az ösztöndíjrendszerrel lehet kompenzálni. A különböző közvéleménykutatások szerint a potenciális hallgatók évi 175-200 USD tandíjat tudnak kifizetni. A szakonkénti differenciálást csak a képzés kibővülése után lehet kezdeményezni.

IX.1.2. Az EMTE tervezett ösztöndíjszabályzata

Az EMTE minden hallgatója hozzájárul oktatási költségeinek fedezéséhez. A tandíjkötelezettség ellensúlyozása az ösztöndíjrendszeren keresztül történik.

Az EMTE költségvetésében elkülönített ösztöndíjalapból az Egyetem a következő típusú ösztöndíjakat ítélheti meg: *érdemösztöndíj, tanulmányi ösztöndíj és szociális ösztöndíj*. Az érdemösztöndíj, valamint a tanulmányi ösztöndíj a hallgató tanulmányi eredményének alapján ítélhető meg, az Egyetem erre a célra elkülönített költ-